

Zarząd Województwa Mazowieckiego



Informator dla Beneficjentów RPO WM 2007-2013
– realizacja przedsięwzięć inwestycyjnych
mogących znacząco oddziaływać na obszary
Natura 2000.

Warszawa, maj 2008 r.



PROGRAM REGIONALNY
ODOWA STRATEGIA SPÓJNOŚCI



EUROPEJSKI FUNDUSZ
ROZWOJU REGIONALNEGO



Informator dla Beneficjentów RPO WM 2007-2013
– realizacja przedsięwzięć inwestycyjnych mogących znacząco oddziaływać
na obszary Natura 2000.

Spis treści:

I. Wstęp.....	str. 3
II. Słowniczek pojęć.....	str. 4
III. Obszary Natura 2000 – idea powoływania i zasady funkcjonowania.....	str. 6
♦Podstawy prawne funkcjonowania Sieci Natura 2000	
♦Zasady wyznaczania i postępowania na obszarach objętych siecią	
♦Natura 2000	
IV. Obszary Natura 2000, a realizacja inwestycji.....	str. 12
♦Co to jest ocena oddziaływania na środowisko planowanych przedsięwzięć?	
♦Czego dotyczy decyzja o środowiskowych uwarunkowaniach i dlaczego przy realizacji przedsięwzięć inwestycyjnych realizowanych na obszarze Natura 2000 decyzja ta, jest tak ważna?	
♦Udział społeczeństwa w postępowaniu OOS	
V. Identyfikacja znaczącego oddziaływania przedsięwzięć na obszary Natura 2000.....	str. 19
VI. Zrównoważony rozwój, a obszary Natura 2000.....	str. 23
VII. Zalecenia dla Beneficjentów RPO WM.....	str. 26
♦Podejmowanie decyzji o realizacji przedsięwzięcia	
♦Zaleca się Beneficjentom	
♦Wymagane dokumenty	
♦O czym jeszcze powinien wiedzieć Beneficjent?	
VIII. Materiały źródłowe.....	str. 34

I. Wstęp.

Wskazaniem do przygotowania niniejszego informatora, powstałego przy współpracy i życzliwości przedstawicieli Ministerstwa Środowiska, było ukierunkowanie starań potencjalnych Beneficjentów RPO WM 2007-2013 w zakresie wyboru rodzaju i lokalizacji przedsięwzięć o charakterze infrastrukturalnym, już na bardzo wczesnym etapie decyzyjnym.

Wdrażanie przedmiotowych przedsięwzięć w ramach Europejskiego Funduszu Rozwoju Regionalnego wpisane jest nie tylko w określone procedury natury organizacyjnej i finansowej, wynikające bezpośrednio z ram programowych i stosownych wytycznych. Realizacja przedsięwzięć powiązana jest ściśle ze stosowaniem aktów normatywnych prawa wspólnotowego dotyczącego ochrony potencjału środowiskowego, w tym aspektu zachowania dziedzictwa przyrodniczego Polski, jako członka UE. Dlatego też, informacje zawarte w tym opracowaniu odnoszą się bezpośrednio do zagadnień ochrony środowiska naturalnego rozpatrywanych łącznie z procesem inwestycyjnym, dla którego wstępna ocena przedsięwzięcia będzie, bądź nie stanowiła wskazanie dla konieczności przeprowadzenia postępowania w sprawie oceny oddziaływania na środowisko.

Finansowanie przedsięwzięć ze środków pochodzących z budżetu Wspólnoty Europejskiej, wiąże się z uprawnieniami kontrolnymi Komisji Europejskiej. Szczególnie ważne w kontekście przyszłej realizacji zadań inwestycyjnych objętych możliwością finansowania w ramach EFRR, jest przemyślane i poprzedzone wielorakimi analizami odniesienie się Beneficjenta w procesie podejmowania decyzji o złożeniu wniosku do aspektu realizacji przedsięwzięcia w powiązaniu z jakąkolwiek prawdopodobną ingerencją w środowisko przyrodnicze.

Przygotowywaniu wniosku poprzedzonego decyzją o przystąpieniu do właściwych procedur aplikacyjnych w ramach RPO WM, winno towarzyszyć odniesienie się Beneficjenta do zagadnień związanych z ochroną obszarów Natura 2000. Wymóg ochrony tych obszarów wynika bezpośrednio z delegacji zapisanych w prawie WE - Dyrektywie Siedliskowej i Dyrektywie Ptasiej, wyznaczających łącznie zasady funkcjonowania sieci obszarów Natura 2000. Specyfika tych formy ochrony przyrody obliuguje do podejmowania rozważnych kroków decyzyjnych zarówno przez potencjalnych Beneficjentów, jak i jednostki prowadzące proces kwalifikacji wniosków oraz organy odpowiedzialne za prowadzenie procedur OOS. Dlatego też, celem wszechstronnej syntezy planowanego przedsięwzięcia jest zapewnienie takiej ingerencji człowieka w środowisko na obszarach związanych bezpośrednio i pośrednio z siecią Natura 2000, która nie spowoduje zakłóceń w utrzymaniu tych obszarów we właściwym stanie ochrony.

W celu uniknięcia ewentualnych trudności związanych z możliwością weryfikacji zadania, również na etapie rozpatrywania wniosku właściwego, wskazaniem dla Beneficjentów jest zwrócenie szczególnej uwagi na kryterium lokalizacji i skali oddziaływania projektowanego przedsięwzięcia już na etapie wyjściowym do wyznaczonych, projektowanych i potencjalnych obszarów ochrony siedlisk i ostoi dla ptaków. W celu optymalizacji procesów związanych z prowadzeniem oceny oddziaływania na środowisko, które to procesy z pewnymi modyfikacjami mają zastosowanie dla przedsięwzięć prowadzonych na terenie sieci obszarów Natura 2000 lub w jej sąsiedztwie, podstawę dla rozważenia możliwości dofinansowania zadań w ramach RPO WM 2007-2013, będą stanowiły: prawidłowo przygotowana dokumentacja i zezwolenia niezbędne dla procesu rekrutacji.

II. Słowniczek pojęć

Natura 2000 - Europejska Sieć Ekologiczna Natura 2000 - system ochrony zagrożonych składników różnorodności biologicznej kontynentu europejskiego, wdrażany od 1992 r. w sposób spójny pod względem metodycznym i organizacyjnym na terytorium wszystkich państw członkowskich Unii Europejskiej.

Inaczej – zbiór obszarów chronionych wyznaczonych według jednolitych kryteriów w całej Unii Europejskiej, w taki sposób by zachować na nich siedliska i gatunki, które zostały uznane za „istotne dla Europy”. Na obszary te składają się najcenniejsze pod względem przyrodniczym ekosystemy (siedliska przyrodnicze) wymienione w załączniku I Dyrektywy Siedliskowej oraz gatunków roślin i zwierząt, wymienionych w załączniku II Dyrektywy Siedliskowej, lub też ptaków z załącznika I Dyrektywy Ptasiej.

Integralność obszaru Natura 2000 - stanowi spójność poszczególnych czynników składających się na strukturę i funkcję danego obszaru, których trwanie warunkuje zrównoważone występowanie populacji gatunków i siedlisk przyrodniczych, dla których ochroną objęto dany obszar. Integralność danego obszaru Natura 2000 podlega ocenie pod kątem siedlisk i gatunków chronionych na obszarze, poprzez stan ich zachowania, podatność na potencjalne zagrożenia, powierzchnię siedliska, liczebność gatunku oraz szereg uwarunkowań środowiskowych panujących na danym obszarze (np. stosunki wodne, ciągłość przestrzeni, dostępność miejsc niezbędnych do pełnienia przez te gatunki określonych funkcji).

Spójność sieci Natura 2000 - odnosi się zarówno do sieci Natura 2000, jak i do korytarzy ekologicznych, których istnienie warunkuje zapewnienie ciągłości przestrzennej tych terenów. Spójność umożliwi zachowanie w całości zasobów przyrodniczych, na poziomie powiązań funkcji, jakie mają pełnić wzajemnie poszczególne obszary Natura 2000 (na poziomie regionu biogeograficznego kraju). Tak pojmowana spójność gwarantuje utrzymanie we właściwym stanie ochrony siedlisk przyrodniczych i gatunków.

Właściwy stan ochrony gatunku – oznacza, iż dane o dynamice liczebności gatunku wskazują, że gatunek jest trwałym składnikiem właściwego dla niego siedliska, naturalny zasięg gatunku nie zmniejsza się ani nie ulegnie zmniejszeniu w dającej się przewidzieć przyszłości oraz odpowiednio duże siedlisko dla utrzymania się populacji tego gatunku istnieje i prawdopodobnie będzie istniało.

Siedlisko lub gatunek o znaczeniu priorytetowym – typ siedliska przyrodniczego lub gatunku zagrożonego zanikiem, w odniesieniu do którego Wspólnota Europejska ponosi szczególną odpowiedzialność, przez wzgląd na jego występowanie na terytorium Państw Członkowskich, w znaczeniu, iż siedliska lub gatunki nie zachowane na terenie Europy, mogą nie zostać zachowane w ogóle.

Właściwy stan ochrony siedliska - oznacza, iż naturalny zasięg siedliska przyrodniczego jest stały lub powiększa się; zachowuje specyficzną strukturę i funkcje w dłuższej perspektywie czasowej, stan ochrony typowych dla niego gatunków również jest właściwy.

Konieczne wymogi nadrzędnego interesu publicznego – zespół czynników lub czynnik mające znaczenie strategiczne dla rozwoju regionu, przewyższające wartość zasobów przyrodniczych (np. wzmocnienie konkurencyjności regionu, stwarzające lepsze warunki rozwoju handlu, wywołujące korzystne efekty społeczne w skali zarówno krótko- i

długookresowej, możliwość zastosowania alternaty transportowej przyjaznej środowisku, etc.).

Kompensacja przyrodnicza – w odniesieniu do obszarów Natura 2000, zespół działań podjętych w tej samej jednostce geoprzestrzennej, obejmujących w szczególności roboty budowlane, rekultywacje gleby, zalesianie, zadrzewianie lub tworzenie skupień roślinności, prowadzące do przywrócenia równowagi w terenie, zachowanie walorów krajobrazowych i wyrównanie szkód dokonanych przez realizację przedsięwzięcia adekwatne do zniszczeń dokonanych na danym obszarze.

Ocena istotności oddziaływania – ocena obejmująca zidentyfikowanie oddziaływań planowanego przedsięwzięcia na środowisko. Powszechnym sposobem określenia istotności wpływów jest stosowanie kluczowych wskaźników, takich, jak m.in.: zmniejszenie powierzchni siedliska w udziale procentowym, czas trwania fragmentacji siedliska lub trwałość w stosunku do pierwotnych rozmiarów, czas potrzebny do odbudowy populacji zamieszkującej dany typ siedliska, zmiany zasobów wodnych, etc.

Oddziaływania skumulowane – wszystkie przedsięwzięcia i/lub plany, które mogą w powiązaniu z innymi przedsięwzięciami i/lub planami potencjalnie, znacząco oddziaływać na obszar Natura 2000, m.in. przez wzgląd na m.in.: rozmiar, skalę powierzchnię terenu przeznaczonego pod inwestycję, zmiany fizyczne wynikające z realizacji przedsięwzięcia lub planu, wymagania zasobowe przedsięwzięcia, emisje i odpady, wymogi transportowe, czas trwania budowy, odległość od obszaru Natura 2000 lub jego fragmentów o kluczowym znaczeniu dla ochrony obszaru.

Oddziaływanie transgraniczne – oznacza jakiegokolwiek oddziaływanie powodujące znaczne szkodliwe skutki w środowisku na obszarze podlegającym jurysdykcji jednego państwa, będące rezultatem zmiany stanu środowiska spowodowanej ludzką działalnością, której fizyczny początek ma miejsce całkowicie lub częściowo na obszarze podlegającym jurysdykcji innego państwa. Przez takie oddziaływanie w środowisku rozumie się wpływ na zdrowie i bezpieczeństwo człowieka, florę, faunę, gleby, powietrze, wody, klimat, krajobraz, zabytki historyczne i inne struktury fizyczne lub interakcje między tymi czynnikami, a także wpływ na spuściznę kulturową lub warunki społeczno-gospodarcze zmiany tych czynników.

Rozwiązania alternatywne – mogą obejmować alternatywne lokalizacje (np. trasy, w przypadku inwestycji liniowych), różne skale lub rozwiązania konstrukcyjne przedsięwzięcia, albo alternatywne procesy. Do rozwiązań tych zalicza się również tzw. „opcję zerową”. Badanie rozwiązań alternatywnych wymaga, aby cele ochrony i status obszaru Natura 2000 przeważały nad jakimikolwiek rozważaniami dotyczącymi kosztów, opóźnień lub innych aspektów rozwiązania alternatywnego.

Środki łagodzące – środki mające na celu zminimalizowanie, lub wręcz wyeliminowanie negatywnego oddziaływania planu lub przedsięwzięcia, w trakcie lub po zakończeniu jego realizacji. Preferencje w podejściu do łagodzenia, to odpowiednio od najwyższej do najniższej: zapobieganie oddziaływaniu u jego źródła, redukcja oddziaływania u źródła, zmniejszenie oddziaływania na obszarze docelowym, zmniejszenie oddziaływania na poziomie receptorów.

III. Obszary Natura 2000 – idea powoływania i zasady funkcjonowania

Obszary Natura 2000, które tworzą Europejską Sieć Ekologiczną Natura 2000, z założenia są niezależne od Krajowego Systemu Obszarów Chronionych, gdyż celem ich powołania jest zachowanie dziedzictwa przyrodniczego postrzeganego w skali europejskiej.

Funkcjonują dwa typy obszarów Natura 2000:

Obszary specjalnej ochrony ptaków (o kodzie PLB) – OSO - wyznaczane na podstawie Dyrektywy Ptasiej dla ochrony populacji dziko występujących ptaków jednego lub wielu gatunków, w granicach, którego to obszaru ptaki mają korzystne warunki do bytowania w ciągu całego życia, w dowolnym jego okresie lub stadium rozwoju,

oraz

Specjalne obszary ochrony siedlisk (o kodzie PLH) – SOO – wyznaczane na podstawie Dyrektywy Siedliskowej, ważne dla Wspólnoty Europejskiej w celu trwałej ochrony siedlisk przyrodniczych albo populacji zagrożonych wyginięciem gatunków roślin i zwierząt, lub w celu odtworzenia właściwego stanu siedlisk lub stanu populacji tych gatunków, sprzyjającego ich dalszej ochronie.

Obszary te są od siebie niezależne, choć czasami ich granice pokrywają się. Gdy granice dwóch rodzajów obszarów idealnie pokrywają się ze sobą, obszar otrzymuje kod PLC.

Podstawy prawne funkcjonowania Sieci Natura 2000:

-Dyrektywa Ptasia - *Dyrektywa Rady z dnia 2 kwietnia 1979 r. Nr 79/409/EWG w sprawie ochrony dzikiego ptactwa*

-Dyrektywa Siedliskowa - *Dyrektywa Rady z dnia 21 maja 1992 r. Nr 92/43/EWG w sprawie ochrony siedlisk przyrodniczych oraz dzikiej fauny i flory*

-Ustawa z dnia 16 kwietnia 2004 r. o ochronie przyrody (Dz. U. z 2004 r., Nr 92, poz. 880, z późn. zm.).

Informacje szczegółowe:

Dyrektywa Ptasia (Dyrektywa Rady z dnia 2 kwietnia 1979 r. Nr 79/409/EWG w sprawie ochrony dzikiego ptactwa) Unii Europejskiej została przyjęta w 1979 roku, stanowiąc równocześnie odzwierciedlenie zaniepokojenia państw wspólnoty w związku ze zmniejszającą się liczbą gatunków zasiedlających poszczególne tereny Europy oraz zmniejszaniu się populacji europejskich gatunków ptaków. Zapisy Dyrektywy na przestrzeni lat podlegały modyfikacjom, jednakże zachowane zostały jej cele podstawowe dotyczące ochrony i zachowania wszystkich populacji ptaków naturalnie występujących w stanie dzikim w Unii. Dyrektywa ta regulowała prawnie zasady handlu i pozyskiwania ptaków łownych, jak również przeciwdziałania określonym metodom ich chwytania i zabijania. Mocą tej Dyrektywy jest zapewnienie ptakom odpowiedniej ochrony i różnorodności siedlisk przez państwa członkowskie UE, jak również odtworzenia wszystkich dzikich gatunków ptaków występujących na ich terytorium. Obowiązek ten wiąże się dla członków WE z wyznaczeniem **obszarów specjalnej ochrony – tzw. OSO**, które to obszary stanowią najbardziej odpowiednie miejsca ochrony gatunków ptaków objętych załącznikiem I ww. Dyrektywy, obejmującym około 180 gatunków ptaków wymierających lub zagrożonych

wskutek niekorzystnych zmian zachodzących w środowisku przyrodniczym, związanych z nasileniem się zjawiska antropopresji. Dyrektywa ta posiada w sumie 5 załączników, z których II i III zawierają odpowiednio spis gatunków, na które wolno polować oraz takich, które można transportować i przetrzymywać w celach handlowych. W przypadku *Dyrektywy ptasiej*, państwo członkowskie UE, wyznacza obszary specjalnej ochrony ptaków (w Polsce - rozporządzenie MŚ) i powiadamia o tym fakcie Komisję Europejską.

Dyrektywa Siedliskowa (*Dyrektywa Rady z dnia 21 maja 1992 r. Nr 92/43/EWG w sprawie ochrony siedlisk przyrodniczych oraz dzikiej fauny i flory*) została przyjęta kilkanaście lat po Dyrektywie Ptasiej i jest od niej bardziej szczegółowa. Dyrektywa ta została wprowadzona w Polsce w związku z przystąpieniem kraju do UE w 2004 r. Wdrażanie Dyrektywy Siedliskowej obejmuje przede wszystkim ochronę typów siedlisk, ochronę gatunkową dzikich roślin i zwierząt, gatunki roślin i zwierząt, które wymagają ścisłej ochrony, a także kryteria wyboru obiektów kwalifikujących się jako **specjalne obszary ochrony – tzw. SOO** (Załączniki I-II ww. Dyrektywy). Załącznik III Dyrektywy określa kryteria selekcji na szczeblu krajowym oraz identyfikacji na szczeblu Komisji Europejskiej, obszarów wstępnie uznanych, jako **obszary o znaczeniu wspólnotowym (OZW)**, a następnie zatwierdzonych, jako specjalne obszary ochrony. W przypadku Dyrektywy Siedliskowej, państwo członkowskie UE, wyznacza listę proponowanych specjalnych obszarów ochrony siedlisk, którą następnie przesyła do Komisji Europejskiej, jako propozycję obszarów do negocjacji. Po negocjacjach, obszary te zostają wyznaczone w formie rozporządzenia MŚ.

Głównym celem Dyrektywy jest zapewnienie różnorodności przyrodniczej (bioróżnorodności) na europejskim terytorium państw członkowskich, rozumianej jako zachowanie w stanie sprzyjającym ochronie siedlisk naturalnych oraz gatunków dzikiej flory i fauny, z równoczesnym uwzględnieniem wymogów gospodarczych, społecznych, kulturalnych oraz specyfiki regionalnej i lokalnej. Załączniki do Dyrektywy Siedliskowej również regulują metody odławiania, zabijania i pozyskiwania wyszczególnionych w nich gatunków.

W odróżnieniu do innych form ochrony przyrody w Polsce, takich jak rezerваты, parki narodowe, etc., dla obszarów Natura 2000 nie ustanawia się katalogu zakazów.

Sposoby ochrony siedlisk i gatunków, dla których wyznaczany jest obszar Natura 2000, winny polegać m.in. na: przeciwdziałaniu zagrożeniom biotycznym i abiotycznym, zachowaniu odpowiednich i poprawieniu niewłaściwych stosunków wodnych dla siedlisk przyrodniczych, eliminowaniu obcych gatunków roślin i zwierząt zagrażających rodzimym gatunkom, tworzeniu dogodnych warunków występowania i rozwoju gatunków roślin i zwierząt, inicjowaniu procesów regeneracyjnych zniszczonej roślinności, renaturyzacji siedlisk i reintrodukcji gatunków roślin i zwierząt, prowadzeniu gospodarki rolnej metodami sprzyjającymi ochronie siedlisk przyrodniczych oraz gatunków roślin i zwierząt, etc.

Dyrektywa Siedliskowa nakazuje promocję takiego zagospodarowania terenów położonych pomiędzy terenami objętymi siecią Natura 2000, aby zachowana została spójność tej sieci. Funkcję „łącznika” tych obszarów, w dużej mierze pełnią korytarze ekologiczne (m.in. doliny rzeczne) oraz obszary stanowiące obszary wyjściowe dla przyszłej migracji i ekspansji gatunków (m.in. zadrzewienia śródpolne, stawy).

Zasady wyznaczania i postępowania na obszarach objętych siecią Natura 2000

Zasady wyznaczania i postępowania na obszarach objętych siecią Natura 2000 omówione zostały w ustawie z dnia 16 kwietnia 2004 r. o ochronie przyrody (art. 33 - Dz. U. z 2004 r., Nr 92, poz. 880, z późn. zm.). Wyznaczanie obszarów Natura 2000 polega na zastosowaniu jednolitych kryteriów dla całej Europy. Wskaźnik wartości potencjalnego

obszaru Natura 2000, stanowią gatunki i siedliska ważne dla ochrony przyrody w skali Unii Europejskiej oraz ujęte w ww. załącznikach Dyrektywy Ptasiej i Siedliskowej.

Nadal trwa proces ustanawiania sieci obszarów Natura 2000 w Polsce. Obecnie, obowiązujące w kraju jest *Rozporządzenie Ministra Środowiska z dnia 21 lipca 2004 r. w sprawie obszarów specjalnej ochrony ptaków Natura 2000 (Dz. U. z 2004 r., Nr 229, poz. 2313, z późn. zm.,* mocą którego powołane zostały 124 obszary specjalnej ochrony ptaków (nowelizacja rozporządzenia z dnia 5.09.08 r.). Specjalne obszary ochrony siedlisk nie zostały jeszcze przez nasz rząd zatwierdzone żadnym aktem prawnym, jednakże propozycje tych obszarów rząd polski umieścił na liście obszarów projektowanych, przedkładając równocześnie swoją propozycję do zatwierdzenia Komisji Europejskiej.

Ważne!

Każdy z wyznaczonych obszarów Natura 2000 może być w inny sposób chroniony. Niezależnie od tego, mitem jest bezwarunkowy zakaz podejmowania działalności gospodarczej na obszarach Natura 2000. Na większości tych obszarów, dla zachowania ekosystemów półnaturalnych, preferowane są dotychczasowe formy gospodarowania, które mogą polegać m.in. na ekstensywnym użytkowaniu terenu (np. rolnictwo ekstensywne).

Generalną zasadą odnoszącą się do obszarów Natura 2000 jest zakaz podejmowania działań mogących w znaczącym stopniu oddziaływać na komponenty przyrody objęte tą formą ochrony.

Zgodnie z art. 29 ust. 1 Uop szczegółowe wytyczne dotyczące wymogów ochronnych dla poszczególnych obszarów Natura 2000 powinny być zawarte w tzw. **planach ochrony obszarów Natura 2000** (opracowywanych na okres 20 lat), ustalanych indywidualnie dla każdego z tych obszarów, zgodnie z wymogami *Rozporządzenia Ministra Środowiska z dnia 30 marca 2005 r. w sprawie trybu i zakresu opracowania projektu planu ochrony dla obszaru Natura 2000 (Dz. U. z 2005 r., Nr 61, poz. 549)*. Jednakże, do dnia dzisiejszego, nie powstał żaden z ww. planów.

Co to jest „shadow list” i kiedy powstała?

W 2004 r. organizacje ekologiczne, uważając za niewystarczającą propozycję obszarów Natura 2000, przygotowaną i przesłaną do Komisji Europejskiej przez stronę rządu polskiego, przesłały do Komisji listę proponowanych przez siebie obszarów Natura 2000, zwaną **listą „cieni” – tzw. „shadow list”**. Lista ta stanowi swoiste zaplecze dla przyszłego potencjału sieci obszaru Natura 2000 i jest poddawana dalszej ocenie przez KE pod kątem przydatności przyrodniczej. Lista stanowiła również rodzaj odpowiedzi na zobowiązania wynikające dla Polski w związku z realizacją Dyrektywy Ptasiej i Siedliskowej. Generalnym przesłaniem wynikającym z przygotowanej dla KE informacji, było wskazanie przez organizacje ekologiczne na potrzebę objęcia ochroną znacznie większych obszarów kraju, niż przewidziano w deklaracji rządowej.

Dalsze analizy lokalizacji potencjalnych obszarów Polski, które mogłyby być objęte ochroną w ramach sieci Natura 2000, sprowokowały utworzenie płaszczyzny porozumienia organizacji ekologicznych w 2005 r. oraz przygotowaniu aktualizacji „shadow list” w części dotyczącej obszarów wyznaczonych na mocy Dyrektywy Siedliskowej, przekazanej do KE w dniu 10 marca 2006 r. Do dnia 17 lipca 2007 r. rząd polski zatwierdził 364 SOO oraz 124 OSO w ramach sieci Natura 2000, co wyczerpało listę przekazaną przez organizacje ekologiczne do Komisji Europejskiej. Zostało jednakże kilka obszarów, dotychczas nie

wyznaczonych przez stronę rządową z „shadow list”. Lista ta została ponownie zaktualizowana przez organizacje ekologiczne na początku 2008 r. i obecnie jest analizowana przez stronę rządową.

Czy istnienie sieci Natura 2000 może być przeszkodą w rozwoju?

Ochrona przyrody w ramach sieci Natura 2000 nie musi być sprzeczna z rozwojem. Jednakże przedsięwzięcia inwestycyjne o potencjalnym znaczącym wpływie na obszary Natura 2000 podlegają obligatoryjnie ocenie ich wpływu na siedliska przyrodnicze i gatunki, dla których utworzono dany obszar. Dyrektywy unijne, stanowiące podstawę do powołania sieci Natura 2000, wyraźnie zaznaczają, iż nie ma zakazu dotychczasowego użytkowania tych obszarów. Istnienie obszaru Natura 2000 nie powinno ograniczać działalności społeczności lokalnych. Zgodnie z ustawą o ochronie przyrody z dnia 16 kwietnia 2004 r., wynik oceny oddziaływania przedsięwzięcia na obszary Natura 2000, decyduje o dopuszczalności realizacji danego przedsięwzięcia.

Ważne!

Zgodnie z art. 33 ust. 1 i 2 ustawy o ochronie przyrody, zabrania się podejmowania działań mogących w znaczący sposób pogorszyć stan siedlisk przyrodniczych oraz siedlisk gatunków roślin i zwierząt, a także w znaczący sposób wpłynąć negatywnie na gatunki, dla których ochrony został wyznaczony obszar Natura 2000, odpowiednio do wyznaczonych już obszarów Natura 2000, obszarów projektowanych, jak i obszarów zgłoszonych przez organizacje ekologiczne z tzw. „shadow list”.

Art. 33 ust. 3 ustawy o ochronie przyrody wskazuje, iż projekty planów i projekty zmian do przyjętych planów oraz planowane przedsięwzięcia, które nie są bezpośrednio związane z ochroną obszaru Natura 2000 lub projektowanych obszarów Natura 2000, lub nie wynikają z tej ochrony, a które mogą na te obszary znacząco oddziaływać, wymagają przeprowadzenia postępowania w sprawie oceny oddziaływania na środowisko.

Art. 33 ust. 3 Uop jest przejawem konsekwencji zapisów zawartych w art. 6 (3) i 6(4) Dyrektywy Siedliskowej, będącym punktem wyjścia do prowadzenia postępowania oceny oddziaływania na środowisko przedsięwzięć realizowanych na terenie, bądź w sąsiedztwie obszarów Natura 2000.

Czy negatywne oddziaływanie planowanego przedsięwzięcia na obszar Natura 2000, jednoznacznie dyskwalifikuje realizację tego przedsięwzięcia?

Art. 34 ust. 1 w związku z art. 35a ustawy o ochronie przyrody przewiduje pewne wyjątki od tej reguły w przypadku stwierdzenia potencjalnego negatywnego oddziaływania przedsięwzięcia na obszary Natura 2000, kiedy to istnieje możliwość odstąpienia od generalnych zasad gospodarowania na obszarach Natura 2000. **Możliwość taka przejawia się łącznie w:**

- braku możliwości zastosowania **rozwiązań alternatywnych** dla przedsięwzięcia;
- koniecznych wymogach nadrzędnego interesu publicznego**, w tym wymogach o charakterze społecznym lub gospodarczym;
- zapewnieniu wykonania **kompensacji przyrodniczej**, niezbędnej dla zachowania spójności i właściwego funkcjonowania sieci obszarów Natura 2000 (informacja o kompensacji przyrodniczej, określonej w decyzji o środowiskowych uwarunkowaniach, musi być każdorazowo przekazywana przez ministra właściwego ds. środowiska do KE).

Brak możliwości zastosowania rozwiązań alternatywnych ma kluczowe znaczenie dla zastosowania pozostałych z ww. przesłanek.

Warto jednak pamiętać, iż obszary specjalnej ochrony ptaków oraz obszary specjalnej ochrony siedlisk znajdujące się na tzw. „shadow list”, podlegają innym regulom przez wzgląd na brak ustanowienia statusu prawnego dla tych obszarów (o czym poniżej). Za przedsięwzięcia realizowane przez wzgląd na „nadrzędny interes publiczny” mogą być uznane przedsięwzięcia trwale i bezsprzecznie zaspokajające podstawowe potrzeby społeczności, w szczególności przedsięwzięcia dotyczące sfer działania lokalnej władzy publicznej (ochrona środowiska, szkolnictwo, komunikacja...).

Ustawa o ochronie przyrody definiuje również w art. 34 ust. 2 warunki niezbędne do spełnienia w sytuacji, gdy na obszarze Natura 2000 występuje **siedlisko lub gatunek o znaczeniu priorytetowym**.

Istnienie siedliska lub gatunku o znaczeniu priorytetowym na danym obszarze Natura 2000 (art. 34 ust. 2 UoP), wiąże się z wydaniem zgody na realizację przedsięwzięcia mogącego negatywnie oddziaływać na dane siedlisko lub gatunek, **tylko pod warunkiem spełnienia łącznie następujących przesłanek:**

- ochrony zdrowia i życia ludzkiego,
- zapewnienia bezpieczeństwa publicznego,
- uzyskania korzystnych następstw o pierwszorzędym znaczeniu dla środowiska przyrodniczego,
- wynikająca z koniecznych wymogów nadrzędnego interesu publicznego. Wówczas realizacja przedsięwzięcia, wynikająca z ww. przypadków, wymaga uprzednio zasięgnięcia przez ministra właściwego ds. środowiska opinii KE, która to opinia traktowana jest jako wiążąca.

Ważne!

Środki kompensacyjne określa się jedynie wówczas, gdy stwierdza się możliwość znaczącego negatywnego oddziaływania przedsięwzięcia na dany obszar Natura 2000. Znaczące negatywne oddziaływanie może wiązać się również z koniecznością wskazania przez organ ochrony środowiska środków kompensacyjnych dla innych elementów przyrody, nie objętych ochroną w ramach obszaru Natura 2000 (art. 56 ust. 4 pkt 1 UPoś).

Kto decyduje i na jakiej podstawie o wystąpieniu nadrzędnego interesu publicznego?

Konieczny wymóg nadrzędnego interesu publicznego musi być stwierdzony przez władzę publiczną, nie przez inwestora prywatnego. Przedsięwzięcie prywatne może być uznane za nadrzędny interes publiczny tylko wtedy, gdy wpisuje się we wcześniej istniejące, długofalowe założenia polityki władzy publicznej np., gdy wcześniej dane zadanie ujęte zostało m.in. w strategii rozwoju lokalnego, studium uwarunkowań i kierunków zagospodarowania przestrzennego.

Ważne!

Oczekiwany efekt przedsięwzięcia o charakterze nadrzędnego interesu publicznego musi być trwały (w dłuższej, możliwej do przewidzenia perspektywie czasu), a nie doraźny.

Działania kompensacyjne są niezależne od planu lub przedsięwzięcia. Ich celem jest kompensacja negatywnego efektu wywołanego przez plan lub przedsięwzięcie na chroniony obszar w stosunku 1:1, czyli np. odtworzenie danego typu siedliska i gatunku w proporcjach równych wyrządzonym szkodom. Nie należy jednak mylić działań kompensacyjnych z działaniami **łagodzącymi**, które są środkami ukierunkowanymi na minimalizację lub odrzucenie negatywnego oddziaływania.

Czy można realizować przedsięwzięcia o prawdopodobnym znaczącym oddziaływaniu na obszary Natura 2000 z tzw. „shadow list”?

Zaznaczenia wymaga, iż w przypadku obszarów z „shadow list” tj.: specjalnej ochrony dla ptaków oraz specjalnych obszarów ochrony siedlisk – przewiduje się prowadzenie procedury oceny oddziaływania planowanego przedsięwzięcia na ten obszar zgodnej z procedurą wynikającą z art. 6 ust. 3 Dyrektywy Siedliskowej. Niedozwolone będzie jednak wydanie zgody na realizację przedsięwzięcia o znaczącym negatywnym wpływie na obszar Natura 2000 (nie będzie możliwości zastosowania art. 34 ustawy o ochronie przyrody). W związku z powyższym, na obszarach tych, nie można prowadzić prac budowlanych mogących negatywnie oddziaływać na te obszary oraz stosować działań kompensacyjnych, gdyż w tym wypadku brak jest podstaw prawnych do uzyskania decyzji o środowiskowych uwarunkowaniach dla danych inwestycji. Komisja Europejska sugeruje również, iż zgłoszenie przez organizacje ekologiczne obszarów z tzw. „shadow list” przed dniem 1 maja 2004 r., nie jest jednoznaczne z brakiem konieczności uwzględniania negatywnego oddziaływania na obszary zgłoszone przez organizacje ekologiczne po tym terminie dla przedsięwzięć inwestycyjnych, czyli nie stosowania się do tzw. „zasady ostrożności” w odniesieniu do tych obszarów. Zasadę tę stosuje się również do projektowanych obszarów siedliskowych przekazanych przez Polskę do KE w 2007 r., a jeszcze nie zatwierdzonych oraz planowanych do przekazania do KE w 2008 r.

Ważne!

Działania podjęte na (wyznaczonym, projektowanych lub z „shadow list”) obszarze Natura 2000 bez przeprowadzenia postępowania OOS i zezwolenia, podlegają wstrzymaniu przez wojewodę i będą wymagały wykonania niezbędnych czynności w celu przywrócenia do poprzedniego stanu rozpatrywanego obszaru.

Co warto zapamiętać w szczególności?

- **Nieprawdą jest, iż brak jest możliwości podejmowania jakichkolwiek działań na obszarach Natura 2000. Przykładem są ekstensywne formy użytkowania obszaru.**
- **Obowiązuje zakaz podejmowania działań mogących w znaczącym negatywnym stopniu oddziaływać na komponenty przyrody objęte ochroną w ramach sieci obszarów Natura 2000. Nie należy jednak zapominać o sytuacjach szczególnych, kiedy stosuje się odstępstwa od tej generalnej zasady związanych z występowaniem tzw. „koniecznych wymogów nadrzędnego interesu publicznego.”**

IV. Obszary Natura 2000, a realizacja inwestycji

Co to jest ocena oddziaływania na środowisko planowanych przedsięwzięć?

Ocena oddziaływania na środowisko dla planowanych przedsięwzięć (postępowanie OOS), jest to postępowanie prowadzone przez organy administracji właściwe ds. środowiska, w celu wykazania oddziaływania danego rodzaju planowanego przedsięwzięcia na określony obszar (środowisko) oraz wskazania wymogów środowiskowych niezbędnych do spełnienia (ustalenia warunków realizacji przedsięwzięcia), aby przedsięwzięcie to mogło być zrealizowane, w miarę możliwości przy uniknięciu szkód w środowisku lub minimalizacji tych szkód. Efekt tego postępowania, w konsekwencji dalszych ustaleń organów administracji, będzie się wiązał się z uzyskaniem, bądź nie - zgody na realizację przedsięwzięcia, na które będą się składały: decyzja o środowiskowych uwarunkowaniach, pozwolenie na budowę lub inne decyzje wymagane prawem polskim.

Z postępowaniem w sprawie oceny oddziaływania planowanego przedsięwzięcia na środowisko, wiąże się uprzednia kwalifikacja danego przedsięwzięcia w zakresie konieczności przeprowadzenia oceny oddziaływania na środowisko w ogóle (patrz – typy przedsięwzięć). Na postępowanie to składa się: ustalenie przez organy ochrony środowiska konieczności jego sporządzenia raportu o oddziaływaniu planowanego przedsięwzięcia na środowisko oraz określenie jego zakresu przez właściwe organy (w przypadkach wymaganych prawem), przygotowanie raportu o oddziaływaniu przedsięwzięcia na środowisko (przygotowywany przez inwestora), konsultacje społeczne (w przypadku konieczności sporządzenia raportu), postępowanie w sprawie transgranicznej oceny oddziaływania na środowisko (w razie konieczności), wydanie decyzji o środowiskowych uwarunkowaniach wraz z uwzględnieniem stanowisk właściwych organów w przedmiocie uzgodnienia warunków realizacji przedsięwzięcia w sprawie decyzji o środowiskowych uwarunkowaniach.

Obecnie obowiązujące prawo przewiduje jednokrotne prowadzenie postępowania OOS dla tego samego przedsięwzięcia (art. 46 ust. 3 ustawy Poś). W opinii Komisji Europejskiej, przepis ten pozostaje w niezgodności z obowiązującymi normatywnymi unijnymi. Dlatego też, przygotowany projekt nowej *ustawy o dostępie do informacji o środowisku i jego ochronie oraz o ocenach oddziaływania na środowisko* przewiduje zmianę tego zapisu, polegającą na możliwości prowadzenia postępowania OOS na różnych etapach dla tego samego przedsięwzięcia, w sytuacji zaistnienia istotnych przesłanek przemawiających za koniecznością wyeliminowania zagrożeń dla środowiska.

**Wprowadzenie obowiązku uzyskania decyzji
o środowiskowych uwarunkowaniach**

*Ustawa z dnia 18 maja 2005 r. o zmianie ustawy – Prawo ochrony środowiska oraz niektórych innych ustaw (Dz. U. z 2005 r., Nr 113, poz. 954, z późn. zm.), obowiązująca od 28 lipca 2005 r. wprowadziła szereg zmian w regulacji prawnej dotyczącej ocen oddziaływania na środowisko (OOS). Zmiany te dotyczyły m.in. postępowania w sprawie oceny oddziaływania na środowisko planowanych przedsięwzięć oraz postępowania w sprawie transgranicznego oddziaływania na środowisko. Za zmianę szczególnie istotną dla przyszłej realizacji przedsięwzięć inwestycyjnych, jaką wprowadzono powyższą ustawą, można było uznać konieczność odniesienia się organów przy prowadzeniu postępowania OOS do obszarów **Europejskiej Sieci Ekologicznej Natura 2000**. Od momentu wprowadzenia przedmiotowych zapisów, uzyskanie zgody na realizację przedsięwzięcia/projektu o charakterze inwestycyjnym, które może znacząco oddziaływać na środowisko, w tym na obszary Natura 2000, jest dopuszczalne wyłącznie po uzyskaniu **decyzji o środowiskowych uwarunkowaniach**.*

Co należy rozumieć przez przedsięwzięcie?

Dyrektywa Rady z dnia 27 czerwca 1985 r. w sprawie oceny wpływu wywieranego przez niektóre przedsięwzięcia publiczne i prywatne na środowisko Nr 85/337/EWG definiuje, iż przez przedsięwzięcie rozumie się zamierzenie budowlane, wykonanie instalacji lub systemów lub inną ingerencję w środowisko przyrodnicze lub krajobraz, łącznie z wydobywaniem zasobów mineralnych, polegającą na przekształceniu lub zmianie sposobu wykorzystania terenu. Przedsięwzięcie w takim rozumieniu wymaga uzyskania odpowiedniej decyzji lub zgłoszenia wymienionych w art. 46 ust. 4 UPOś.

Uwaga! Realizacja przedsięwzięć na podstawie zgłoszeń (mających zastosowanie w polskim systemie prawnym), w opinii Komisji Europejskiej, pozostaje w niezgodności z dyrektywą OOS. Przewiduje się, iż przepis ten ulegnie zmianie, poprzez wprowadzenie do polskiego porządku prawnego, obowiązku uzyskiwania decyzji administracyjnych dla przedsięwzięć, dla których dotychczas (w myśl ustawy Prawo budowlane) zastosowanie miały zgłoszenia.

W ustawie Prawo ochrony środowiska nie sprecyzowano listy przedsięwzięć mogących znacząco oddziaływać na obszar Natura 2000, dlatego też przedsięwzięciem takim może być zarówno **każde potencjalne przedsięwzięcie**, należące do przedsięwzięć wskazanych w rozporządzeniu Rady Ministrów z dnia 9 listopada 2004 r. w sprawie określenia rodzajów przedsięwzięć mogących znacząco oddziaływać na środowisko oraz szczegółowych uwarunkowań związanych z kwalifikowaniem przedsięwzięcia do sporządzenia raportu o oddziaływaniu na środowisko (grupa I i grupa II przedsięwzięć), a także wszelkie inne przedsięwzięcia spełniające wymogi określone w ww. rozporządzeniu.

Ważne!

Do czasu wejścia w życie nowych przepisów, w przypadku planowanych inwestycji, które mają być współfinansowane ze środków UE, a które znajdują się poniżej progów określonych w rozporządzeniu OOS, należy: wystąpić z wnioskiem o wydanie decyzji o środowiskowych uwarunkowaniach oraz określenie w postanowieniu o konieczności sporządzenia raportu OOS i jego zakresie, bądź braku tej konieczności. Organ wydający postanowienie powinien odnieść się do wszystkich kryteriów zawartych w § 4 i 5 rozporządzenia OOS.

Podział przedsięwzięć
- grupa I – to przedsięwzięcia wymagające obligatoryjnego przeprowadzenia oceny oddziaływania na środowisko i sporządzenia raportu OOS (§2 ww. rozporządzenia).
- grupa II – to przedsięwzięcia wymagające obligatoryjnego przeprowadzenia oceny oddziaływania na środowisko i fakultatywnego sporządzenia raportu OOS (kryteria zawarte w § 3 ww. rozporządzenia oraz kryteria zawarte w § 4 i 5 rozporządzenia).
- grupa III – to przedsięwzięcia nie będące przedsięwzięciami mogącymi znacząco oddziaływać na środowisko (nie ujętymi w ww. rozporządzeniu), jednakże mogącymi znacząco oddziaływać na obszary Natura 2000.

Przedsięwzięcia należące do grupy III, nie należą do przedsięwzięć znacząco oddziałujących na środowisko, jednakże poprzez swoje usytuowanie i parametry, mogą potencjalnie oddziaływać na obszar Natura 2000.

Ważne!
Uzyskanie zgody na realizację planowanego przedsięwzięcia mogącego znacząco oddziaływać na obszary Natura 2000 (nie związanego bezpośrednio z ochroną tego obszaru lub nie wynikającego z tej ochrony) oraz nie będącego jednocześnie przedsięwzięciem mogącym znacząco oddziaływać na środowisko, musi być poprzedzone otrzymaniem decyzji o środowiskowych uwarunkowaniach (art. 35a Uop).

Co należy rozumieć pod pojęciem zezwolenia na realizację przedsięwzięcia?

Przez zezwolenie na realizację przedsięwzięcia należy rozumieć zbiór niezbędnych decyzji koniecznych do uzyskania w procesie inwestycyjnym, którego ostatnim etapem jest pozwolenie na budowę, wydanych przez właściwe organy po uzyskaniu, których podmiot otrzymuje prawo do przeprowadzenia danego przedsięwzięcia (ewentualnie inna z decyzji administracyjnych kończących proces inwestycyjny, jeżeli dla danego przedsięwzięcia przepisy prawa nie przewidują możliwości uzyskania pozwolenia na budowę). W prawie polskim, dla procesów inwestycyjnych (w przypadkach określonych prawem), decyzje takie to m.in. odpowiednio: decyzja o środowiskowych uwarunkowaniach, decyzja o warunkach zabudowy i zagospodarowania terenu (w przypadkach, gdy brak jest uchwalonego miejscowego planu zagospodarowania przestrzennego), pozwolenie na budowę. Decyzja o środowiskowych uwarunkowaniach powinna zawierać wymagania dotyczące ochrony środowiska (szczegółowe rozwiązania techniczne ograniczające oddziaływania na środowisko), **które muszą być następnie uwzględnione** w pozwoleniu na budowę i w decyzji ustalającej warunki zabudowy, a w konsekwencji – w projekcie budowlanym.

Uwaga! Ustalenia zawarte we wszystkich ww. decyzjach nie mogą pozostawać ze sobą w sprzeczności.

Postępowanie w przedmiocie wydania decyzji o środowiskowych uwarunkowaniach wszczynają się na wniosek podmiotu podejmującego się realizacji przedsięwzięcia.

Organami właściwymi do wydania decyzji o środowiskowych uwarunkowaniach są:

- I. **Wojewoda** – dla przedsięwzięć należących do grupy I, takich jak:
 - drogi, linie kolejowe, napowietrzne linie elektorenergetyczne, instalacje do przesyłu ropy naftowej, produktów naftowych, substancji chemicznych lub gazu, sztuczne zbiorniki wodne;

-oraz dla przedsięwzięć mogących znacząco oddziaływać na środowisko realizowanych na terenach zamkniętych i obszarach morskich.

II. **Wójt, burmistrz, prezydent miasta** – dla pozostałych przedsięwzięć także, gdy beneficjentem jest gmina, którą reprezentuje).

Jeżeli przedsięwzięcie wykracza poza obszar jednej gminy, decyzję o środowiskowych uwarunkowaniach wydaje organ, na którego obszarze właściwości znajduje się największa część terenu, na którym przedsięwzięcie to ma być realizowane (w porozumieniu z pozostałymi organami).

Uzyskanie decyzji o środowiskowych uwarunkowaniach dla pewnych rodzajów przedsięwzięć (patrz – podział przedsięwzięć), warunkowane jest sporządzeniem raportu o oddziaływaniu przedsięwzięcia na środowisko.

Dla przedsięwzięć, dla których sporządzenie raportu jest wymagane (grupa I), bądź też fakultatywne (obowiązek stwierdzany przez organy ochrony środowiska – grupa II i III), w przypadku **możliwości znaczącego oddziaływania na obszar Natura 2000**, zawsze istnieje wskazanie do zasięgnięcia opinii właściwego organu o ustalenie zakresu tego raportu.

Jakie korzyści wynikają ze zwrócenia się do właściwego organu o ustalenie zakresu raportu o oddziaływaniu planowanego przedsięwzięcia na środowisko, w przypadku wystąpienia możliwości znaczącego oddziaływania na obszar Natura 2000?

Zaleca się potencjalnym inwestorom występowanie o zakres raportu o oddziaływaniu przedsięwzięcia na środowisko, zwłaszcza w przypadku możliwości wystąpienia znaczącego oddziaływania przedsięwzięcia na obszar Natura 2000. Zapytanie o zakres raportu faktycznie dotyczy stopnia szczegółowości raportu. W przypadku przedsięwzięć, które potencjalnie mogą w znaczącym stopniu oddziaływać na obszar Natura 2000, odpowiedź właściwego organu umożliwi nam doprecyzowanie kwestii odniesienia się w raporcie do poszczególnych chronionych komponentów środowiska (siedlisk lub gatunków), podlegających ochronie na danym obszarze Natura 2000, decydujących o specyfice i wartości danego obszaru.

Organem właściwym do uzgodnienia warunków realizacji przedsięwzięcia, przed wydaniem decyzji o środowiskowych uwarunkowaniach w przypadku przedsięwzięć, które mogą znacząco oddziaływać na obszary Natura 2000 i nie są bezpośrednio związane z ochroną tego obszaru, jest wojewoda.

Ścieżki dotyczące kolejności prowadzenia postępowania w sprawie oceny oddziaływania planowanych przedsięwzięć na obszary Natura 2000 (dla trzech grup przedsięwzięć), w sposób uproszczony zostały zawarte w załączniku 2 do niniejszego opracowania.

Czego dotyczy decyzja o środowiskowych uwarunkowaniach i dlaczego przy realizacji przedsięwzięć inwestycyjnych realizowanych na obszarze Natura 2000 decyzja ta, jest tak ważna?

Decyzja o środowiskowych uwarunkowaniach określa m.in.:

-rodzaj i miejsce realizacji przedsięwzięcia;

-warunki wykorzystywania terenu w fazie realizacji i eksploatacji inwestycji, ze szczególnym uwzględnieniem konieczności ochrony cennych wartości przyrodniczych, zasobów naturalnych i zabytków oraz ograniczenia uciążliwości dla terenów sąsiednich;

-wymagania dotyczące ochrony środowiska konieczne do uwzględnienia w projekcie budowlanym.

Właściwie przeprowadzone postępowanie w sprawie oceny oddziaływania na środowisko planowanego przedsięwzięcia wraz z udokumentowanym efektem tego postępowania, w postaci decyzji o środowiskowych uwarunkowaniach, umożliwią uniknięcie lub minimalizację kosztów środowiskowych, do jakich może dojść na skutek niewłaściwego gospodarowania zasobami środowiska przyrodniczego. **W przypadku przedsięwzięć realizowanych na obszarze Natura 2000**, w trakcie prowadzenia procedury oceny oddziaływania, właściwe organy administracji, odnoszą się do kwestii ściśle związanych z poszczególnymi gatunkami i siedliskami, które podlegają ochronie w ramach danego obszaru Natura 2000, pod kątem ich wrażliwości na określone rodzaje działań, jak również w ujęciu całościowym, odnoszącym się do aspektu spójności i integralności sieci Natura 2000. Odpowiednio poprowadzone postępowanie OOS umożliwia dokładne przeanalizowanie powiązań strukturalnych i uwarunkowań funkcjonalnych siedlisk i gatunków, dla których wyznaczono obszar Natura 2000, wielkość, zasięg występowania siedlisk i populacji oraz rolę obszaru, jaką pełni w danym regionie biogeograficznym.

Czy dla wszystkich rodzajów przedsięwzięć wymagane jest odniesienie się w raporcie OOS do obszarów Natura 2000 i w jakim zakresie?

Postępowanie OOS powinno wykazać oddziaływanie, bądź brak oddziaływania planowanego przedsięwzięcia na obszary Natura 2000. Do celów identyfikacji tego oddziaływania ma posłużyć m.in. sporządzony przez inwestora raport OOS, w przypadku stwierdzenia przez organy konieczności jego sporządzenia na drodze szczegółowych analiz. Przy określaniu ewentualnego znaczącego oddziaływania przedsięwzięcia na środowisko, organy administracji, powinny w sposób indywidualny podejść do każdego rozpatrywanego przedsięwzięcia, przy uwzględnieniu wszystkich kryteriów określonych w Aneksie III dyrektywy OOS (transponowane do § 4 i 5 rozporządzenia OOS). Dodatkowo, organy korzystają z ustalonych progów ilościowych (w odniesieniu do niektórych przedsięwzięć określonych w § 3 rozporządzenia OOS), które mają pełnić funkcję pomocniczą w procedurze oceny oddziaływania przedsięwzięcia. W przypadku braku w raporcie OOS informacji dotyczących przewidywanego oddziaływania wszystkich możliwych do realizacji wariantów w odniesieniu do siedlisk przyrodniczych i gatunków roślin i zwierząt objętych ochroną na obszarze Natura 2000 dla przedsięwzięć z grupy I i II (stwierdzona konieczność sporządzenia raportu OOS) – organ winien wezwać inwestora do uzupełnienia raportu. W przypadku grupy III, inwestor przygotowujący raport OOS ogranicza się do określenia oddziaływania planowanego przedsięwzięcia na dane gatunki roślin i zwierząt i siedliska przyrodnicze, dla których ochrony został wyznaczony obszar Natura 2000. Przed wystąpieniem o uzyskanie pozwolenia na budowę, lub innej decyzji, zezwalającej na realizację przedsięwzięcia z grupy III, inwestor składa do organu ochrony środowiska wnioski o wydanie decyzji o środowiskowych uwarunkowaniach. W innym przypadku, organ wydający pozwolenie na budowę lub inną decyzję kończącą proces uzyskiwania zezwolenia na realizację przedsięwzięcia, po zasięgnięciu opinii właściwego miejscowo wojewody i stwierdzeniu znaczącego oddziaływania na obszar Natura 2000, wyda **postanowienie o zwieszeniu postępowania do czasu uzyskania przez inwestora decyzji o środowiskowych uwarunkowaniach.**

Ważne!

Stwierdzenie w toku postępowania OOS znaczącego negatywnego oddziaływania planowanego przedsięwzięcia na projektowany obszar siedliskowy Natura 2000 (nie zatwierdzony przez KE), oznacza możliwość realizacji przedsięwzięcia dopiero po

zatwierdzeniu danego obszaru przez KE i spełnieniu przesłanek wynikających z art. 34 ustawy o ochronie przyrody (patrz rozdział III niniejszego Informatora).

Decyzja o środowiskowych uwarunkowaniach obowiązuje przez 4 lata. Przed upływem tego okresu winno się złożyć wniosek o wydanie decyzji zezwalającej na realizację inwestycji. **Termin ten może ulec wydłużeniu o dwa lata,** jeżeli realizacja planowanego przedsięwzięcia mogącego znacząco oddziaływać na środowisko przebiega etapowo oraz nie zmieniły się warunki określone w decyzji o środowiskowych uwarunkowaniach.

Ważne!

Jeżeli dla realizowanego przedsięwzięcia mogącego znacząco oddziaływać na obszar Natura 2000 (przedsięwzięcia zlokalizowane na terenie obszaru, jak i poza nim) została wydana, decyzja o warunkach zabudowy, pozwolenie na budowę lub inne decyzje określone w art. 46 ustawy POŚ, powinno się złożyć w terminie 6 miesięcy od dnia wyznaczenia obszaru Natura 2000 wniosek o wydanie decyzji o środowiskowych uwarunkowaniach w zakresie oddziaływania na ten obszar (art. 46 ust. 4f UPOś).

Pozwolenia na budowę wydane przed datą wejścia w życie ww. nowelizacji UPOś, traktowane są jako kończące proces uzyskiwania zezwolenia na realizację inwestycji, pod warunkiem zachowania wszystkich zasadniczych wymogów wynikających z dyrektywy OOS, Siedliskowej i Ptasiej przy właściwym ich udokumentowaniu w uzasadnieniu pozwolenia na budowę. **WW. nie dotyczy pozwoleń na budowę wydanych w trybie specustawy drogowej w brzmieniu sprzed 28 lipca 2005 r.**

Ważne!

Zaleca się Beneficjentom wstrzymanie dokonywania zgłoszeń dla planowanych inwestycji dla wszystkich grup przedsięwzięć wymienionych w Aneksie I i II dyrektywy OOS oraz mogących znacząco oddziaływać na obszary Natura 2000, które mogą być obecnie realizowane w oparciu o zgłoszenia, do czasu wejścia w życie nowych przepisów prawnych. Dla przedsięwzięć już posiadających zgłoszenia, zaleca się wstrzymanie ich realizacji do czasu umożliwienia uzyskania dla nich pozwolenia na budowę. Inwestycje rozpoczęte będą wymagały wstrzymania dalszych prac budowlanych i wystąpienia z nowym zgłoszeniem budowy, informującym o potrzebie nałożenia obowiązku uzyskania pozwolenia na budowę (art. 30 ust. 7 Prawa budowlanego).

Jeżeli realizacja przedsięwzięcia z grup I, II lub III podlegającego zgłoszeniu, została zakończona przed dniem wejścia w życie *Wytycznych w zakresie postępowania w sprawie oceny oddziaływania na środowisko dla przedsięwzięć współfinansowanych z krajowych lub regionalnych programów operacyjnych z dnia 3 czerwca 2008 r.*, którego zgłoszenie zostało poprzedzone uzyskaniem decyzji o środowiskowych uwarunkowaniach zawierającej wymogi dyrektywy OOS, Siedliskowej i Ptasiej, możliwe jest ubieganie się o dofinansowanie ze środków UE.

Udział społeczeństwa w postępowaniu OOS

Jednym z kluczowych elementów procedury oceny oddziaływania na środowisko, związanym z koniecznością sporządzenia raportu OOS (obligatoryjnie – grupa I, lub fakultatywnie – grupa II, jak i w przypadku przedsięwzięć mogących znacząco oddziaływać na obszar Natura 2000, a nie oddziałujących znacząco na środowisko – grupa III), jest zapewnienie przez właściwe organy, **udziału społeczeństwa w ww. postępowaniu.** Udział ten rozumiany jest,

jako: podanie do publicznej wiadomości informacji o rozpoczęciu postępowania, udostępnienie informacji (raportów i opinii), umożliwienie złożenia uwag i wniosków, podanie do publicznej wiadomości decyzji o środowiskowych uwarunkowaniach wraz z uzasadnieniem. Celem tych działań jest zapewnienie zainteresowanej społeczności lokalnej, **wczesnej i skutecznej i terminowej** możliwości udziału w procedurach decyzyjnych dotyczących środowiska, w oparciu o określone ramy czasowe. Przepis mający zastosowanie w prawie polskim, dopuszczający ograniczenie przez organy prowadzące postępowanie OOS, możliwości składania uwag i wniosków do 21 dni oraz chęci uczestniczenia zainteresowanego społeczeństwa w postępowaniu (w miejscu wskazanym przez organ), w opinii Komisji Europejskiej jest zbyt restrykcyjny.

Ważne!

Aktywność organów prowadzących postępowanie OOS, rozumiana jako zabezpieczenie szczegółowej dokumentacji w związku z prowadzonymi konsultacjami społecznymi oraz szerokie udostępnienie informacji na temat planowanych przedsięwzięć na poszczególnych etapach postępowania OOS, może zaprocentować w przyszłości brakiem możliwości podważenia zasadności decyzji podjętych przez organ o realizacji danych inwestycji i ich realizacją zgodnie z przyjętymi harmonogramami.

Podstawowe źródła prawa traktujące o udziale społeczeństwa w procedurze OOS to:

- Konwencja z Aarhus,
- Dyrektywa 2003/35 o udziale społeczeństwa,
- przepisy Kpa
- przepisy rozdziału V ustawy Poś.

Kto i w jakim zakresie może uczestniczyć w postępowaniu w sprawie oceny oddziaływania planowanego przedsięwzięcia na środowisko?

Wymienione powyżej akty prawa gwarantują, iż **każdy zainteresowany** przedstawiciel społeczeństwa i organizacje ekologiczne, mają prawo do zgłoszenia swojego udziału w postępowaniu w sprawie oceny oddziaływania na środowisko planowanego przedsięwzięcia na prawach strony. „Zainteresowana społeczność” w świetle zapisów Dyrektywy OOS, oznacza społeczeństwo, które poprzez realizację danego przedsięwzięcia lub planu może odczuwać skutki wdrażania tego przedsięwzięcia lub planu. Zainteresowanie to może wynikać również z określonych interesów danej społeczności lokalnej. Udział organizacji ekologicznych, zgodnie z zapisami Dyrektywy OOS, nie musi być uzasadniony miejscem działania danej organizacji.

Wyniki postępowania OOS z udziałem społeczeństwa właściwy organ zawiera w uzasadnieniu do decyzji o środowiskowych uwarunkowaniach, takie jak m.in.: kiedy i w jaki sposób ogłoszono informację czy istniała możliwość zapoznania się z dokumentacją OOS (raportem OOS) w siedzibie organu prowadzącego postępowanie, bądź na stronie internetowej, jaki był okres przewidziany do składania uwag i wniosków (dokładne daty rozpoczęcia i zakończenia) oraz jak rozpatrzono zgłoszone uwagi i wnioski.

Raport, który stanowi ważną składową tego postępowania, powinien zostać podany do publicznej wiadomości, uwzględniając: warianty realizacyjne przedsięwzięcia z rekomendacją dla wybranego wariantu, wpływ planowanej inwestycji na środowisko, w szczególności na: zwierzęta, rośliny, jakość wody, powietrza i jakość życia okolicznych

mieszkańców. Do raportu powinno być dołączone streszczenie w języku niespecjalistycznym, przygotowane tak, aby jego treść była zrozumiała dla wszystkich zainteresowanych.

W opinii Komisji Europejskiej, regułą powinno być przeprowadzanie postępowań OOS z udziałem społeczeństwa. Prowadzenie postępowania bez udziału społeczeństwa powinno mieć zastosowanie dla inwestycji realizowanych na terenach zamkniętych, w przypadkach wynikających z celów obrony lub też bezpieczeństwa państwa. Wyjątek winny stanowić tutaj przedsięwzięcia realizowane na terenach zamkniętych odnoszące się do linii kolejowych, w przypadku, gdy informacje na ich temat nie objęte są klauzulą tajności.

Ważne!

Przez wzgląd na dynamikę zmian prawodawstwa polskiego, zachodzących aktualnie w aspekcie ocen oddziaływania na środowisko planowanych przedsięwzięć, wynikających z procesu dopracowywania transpozycji prawa polskiego do wymogów prawa Unii Europejskiej, zaleceniem dla potencjalnych Beneficjentów jest odniesienie się do zaktualizowanej wersji *Wytycznych w zakresie postępowania w sprawie oceny oddziaływania na środowisko dla przedsięwzięć współfinansowanych z krajowych lub regionalnych programów operacyjnych z dnia 3 czerwca 2008 r.*, do czasu ostatecznego powołania nowych przepisów dotyczących ww. problematyki.

Co warto zapamiętać w szczególności?

- Ponieważ w obowiązujących źródłach prawa brak jest listy przedsięwzięć mogących znacząco oddziaływać na obszar Natura 2000, przedsięwzięciami tego rodzaju mogą być potencjalne wszystkie przedsięwzięcia.
- Jeżeli po upływie 4-letniego okresu obowiązywania decyzji o środowiskowych uwarunkowaniach, nie zostanie złożony wniosek o wydanie zgody na realizację przedsięwzięcia (np. pozwolenia na budowę), konieczne będzie uzyskanie kolejnej decyzji o środowiskowych uwarunkowaniach).
- W przypadku powstania wątpliwości o możliwości znaczącego oddziaływania planowanego przedsięwzięcia na obszar Natura 2000, wskazanym jest przeprowadzenie postępowania OOS.

V. Identyfikacja znaczącego oddziaływania przedsięwzięć na obszary Natura 2000

Wskazanym jest, aby dla zidentyfikowania znaczącego oddziaływania przedsięwzięcia na dany obszar, zbadano zarówno charakter i natężenie oddziaływań, jak i skutki do jakich mogą one doprowadzić, a poprzez to wpływ tych oddziaływań na integralność/spójność obszaru Natura 2000.

Ważne!

Znaczenie oddziaływania przedsięwzięcia, powinno zostać dokonane w oparciu o specyficzne cechy chronionego obszaru, którego dotyczy plan lub przedsięwzięcie,

przy wzięciu pod uwagę zadań ochrony danego obszaru.

Kiedy powinno się rozpocząć procedurę oceny oddziaływania na środowisko dla planowanego przedsięwzięcia, dla którego istnieją przesłanki o możliwym znaczącym wpływie na obszar Natura 2000?

Procedura oceny oddziaływania, wynikająca z wymogu art. 6(3) i 6(4) Dyrektywy OOS rozpoczyna się nie w wyniku stwierdzenia pewności, lecz prawdopodobieństwa wystąpienia znaczącego oddziaływania przedsięwzięcia na obszar Natura 2000. Oddziaływanie to może dotyczyć zarówno przedsięwzięć zlokalizowanych na obszarze Natura 2000, jak również poza jego granicami. Postępowanie w sprawie oceny oddziaływania planowanego przedsięwzięcia na środowisko powinno być rozpoczęte, na jak najwcześniejszym etapie rozważań o realizacji przedsięwzięcia – na etapie projektowym, już przy określaniu skali i lokalizacji przedsięwzięcia oraz przed uzyskaniem dalszych decyzji zezwalających na realizację danego przedsięwzięcia. Wówczas możliwe będzie rozważenie wraz z organami ochrony środowiska najkorzystniejszych wariantów realizacji przedsięwzięcia.

Ważne!

O obowiązku przeprowadzenia OOS i sporządzenia raportu OOS nie przesądza lokalizacja w granicach lub bliskim sąsiedztwie obszaru Natura 2000, lecz prawdopodobieństwo wystąpienia oddziaływania inwestycji na ten obszar. Dlatego też, zalecane jest, aby każdorazowo, w razie powstania wątpliwości, co do możliwości znaczącego oddziaływania planowanego przedsięwzięcia na obszar Natura 2000, przeprowadzone zostało postępowanie OOS.

Z powyższego zapisu wynika, iż o powstaniu obowiązku wykonania oceny wpływu na obszary Natura 2000 decyduje miejsce wywierania wpływu, nie zaś miejsce jego powstawania. **Ocenię podlegają także plany i projekty przedsięwzięć zlokalizowanych poza obszarami Natura 2000, ale mogące wpływać na przedmioty ochrony w tych obszarach.** Obowiązkowi temu nie podlegają plany i przedsięwzięcia związane bezpośrednio z ochroną obszaru Natura 2000.

Jak wspomniano powyżej, w przypadku stwierdzenia możliwości negatywnego oddziaływania przedsięwzięcia na siedlisko przyrodnicze oraz gatunki roślin i zwierząt, dla których ochrony wyznaczony został obszar Natura 2000, w warunkach zaistnienia koniecznych wymogów nadrzędnego interesu publicznego oraz przy zapewnieniu kompensacji przyrodniczej – jej zakresu, sposobu i terminu realizacji - **właściwy miejscowo wojewoda** (na obszarach morskich – dyrektor właściwego urzędu morskiego), uzgadnia warunki realizacji takiego przedsięwzięcia.

Co należy zrobić w przypadku, gdy jednak lokalizacja przedsięwzięcia przewidziana została na obszarze Natura 2000, lub w jego bliskim sąsiedztwie?

Ze zrozumiałych względów i w miarę możliwości, powinno się lokalizować inwestycje poza obszarami Natura 2000. Jednakże, są pewne rodzaje inwestycji, które przez swój charakter, mogą być trudne do takiego poprowadzenia, aby udało się uniknąć lokalizacji na obszarze Natura 2000 lub ich sąsiedztwa (np. drogi i linie kolejowe). Warianty lokalizacji przedsięwzięcia powinny być rozważone, jak najwcześniej przez inwestora. To prawda, że poprzez brak ostatecznego ustanowienia obszarów Natura 2000, może zaistnieć problem z terytorialnym dookreśleniem faktycznego oddziaływania danego przedsięwzięcia na projektowane obszary Natura 2000 (zwłaszcza, jeżeli w myśl obowiązującego prawa, typ przedsięwzięcia nie podlega procedurze OOS). Nie można zapominać o generalnej zasadzie,

iż ostatecznie nie lokalizacja przedsięwzięcia odgrywa tutaj znaczącą rolę, ale miejsce, gdzie może być widoczny wpływ tego przedsięwzięcia. Jeżeli jednak istnieje najmniejsza wątpliwość dotycząca możliwości oddziaływania inwestycji na obszar Natura 2000, inwestor powinien rozważyć rozwiązania alternatywne dla lokalizacji inwestycji i zwrócić się w tej sprawie do wojewódzkiego konserwatora przyrody lub właściwego miejscowo organu ochrony środowiska. Jeżeli z postępowania w sprawie oceny oddziaływania na środowisko wynika zasadność realizacji przedsięwzięcia w innym wariantcie, organ administracji za zgodą wnioskodawcy, wskazuje w decyzji o środowiskowych uwarunkowaniach wariant dopuszczony do realizacji lub, w razie braku zgody wnioskodawcy, odmówi, w drodze decyzji, określenia środowiskowych uwarunkowań zgody na realizację przedsięwzięcia. Brak zgody wnioskodawcy na realizację wariantu korzystniejszego oznacza brak możliwości uzyskania decyzji zezwalających na realizację przedsięwzięcia (np. decyzji o warunkach zabudowy i zagospodarowania terenu, pozwolenia na budowę). Ostatecznością jest rezygnacja z realizacji przedsięwzięcia, czyli tzw. „wariant zerowy”, który nie stanowi wbrew ogólnemu pogładowi rozwiązania alternatywnego. Zawsze warto poszukiwać innych rozwiązań dla osiągnięcia zamierzonego celu, korzystnego zarówno dla inwestora, jako i dla środowiska.

Poniżej przedstawiona metodyka postępowania OOS prowadzona dla obszarów Natura 2000, nie ma wiernego przełożenia na procedurę prowadzoną w oparciu o prawodawstwo polskie w tym zakresie. Proponowana sekwencja przemyśleń potencjalnych inwestorów, powinna stanowić pewnego rodzaju wstęp analityczny do postępowania w zakresie OOS, właściwego dla procedur krajowych.

Informacje szczegółowe:
Wytyczne metodyczne dotyczące przepisów Artykułu 6 (3) i 6 (4) Dyrektywy Siedliskowej 92/43/EWG - <i>Ocena planów i przedsięwzięć znacząco oddziałujących na obszary Natura 2000</i> , zalecają etapowanie procesu decyzyjnego w ocenie planowanego przedsięwzięcia, poprzez wykazanie, iż:
- nie wystąpi znaczące oddziaływanie na obszar Natura 2000 - etap I – Rozpoznanie , polegające na zidentyfikowaniu prawdopodobnych wpływów przedsięwzięcia lub planu na obszar Natura 2000 (pojedynczo lub w powiązaniu z innymi przedsięwzięciami lub planami) oraz dokonaniu analizy, czy przewidywane oddziaływania mogą mieć znaczący wpływ na ten obszar. Etap I obejmuje gromadzenie materiałów oraz stosowanie tzw. „zasady przezorności”, polegającej m.in. na prowadzeniu konsultacji z innymi organami ochrony przyrody w tym zakresie. W przypadku, gdy w trakcie etapu I , stwierdza się prawdopodobieństwo negatywnego oddziaływania na obszar Natura 2000, powyższe zaleca się przeprowadzenie konsultacji z właściwym organem ochrony przyrody oraz innymi instytucjami. Ocena oddziaływań skumulowanych , polegająca na odniesieniu się z projektem realizacji przedsięwzięcia do innych planów/programów, powinna być realizowana na etapie rozpoznania (etapu I) lub/oraz oceny właściwej (etapu II).
- nie wystąpi negatywny wpływ na integralność obszaru Natura 2000 - etap II – ocena właściwa , polegająca na ocenie oddziaływania przedsięwzięcia lub planu na integralność obszaru Natura 2000 (pojedynczo lub w powiązaniu z innymi przedsięwzięciami lub planami) w odniesieniu do struktury obszaru, jego funkcji i celów ochrony. Etap II – to rozważenie i zaplanowanie właściwych środków łagodzących , w przypadku jednoznacznego stwierdzenia naruszenia integralności obszaru Natura 2000. „Łagodzenie” w tym przypadku, oznacza zastosowanie środków mających na celu zminimalizowanie lub wyeliminowanie negatywnego oddziaływania projektu planu/przedsięwzięcia w trakcie lub po zakończeniu jego realizacji, przy założeniu dążenia do, jak największej minimalizacji oddziaływań już „u źródła”. Etap ten obejmuje również opracowanie raportu OOS i konsultacje z innymi organami i społeczeństwem;
- brak jest alternatywnych wariantów przedsięwzięcia - etap III – ocena rozwiązań alternatywnych - proces, w trakcie którego analizowane są alternatywne warianty osiągnięcia

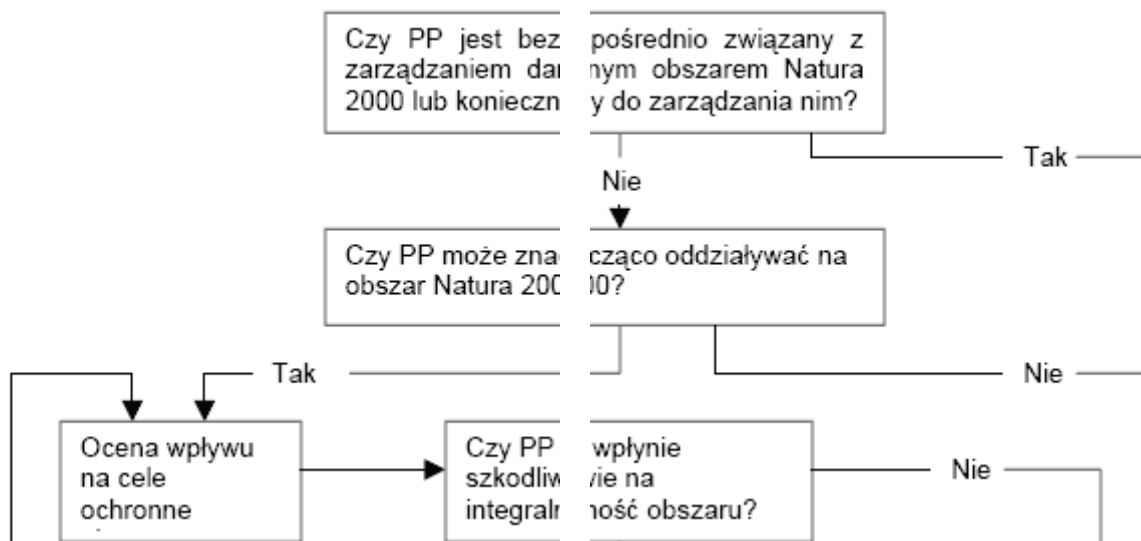
celów przedsięwzięcia lub planu, pozwalające na uniknięcie negatywnego wpływu na integralność obszaru Natura 2000. W przypadku, gdy brak jest możliwości zastosowania w **etapie III** rozwiązań alternatywnych dla zaplanowanej lokalizacji inwestycji, bądź zmiany technologii, Wytyczne zalecają także rozważenie tzw. „opcji zerowej”, czyli zaniechania realizacji przedsięwzięcia.

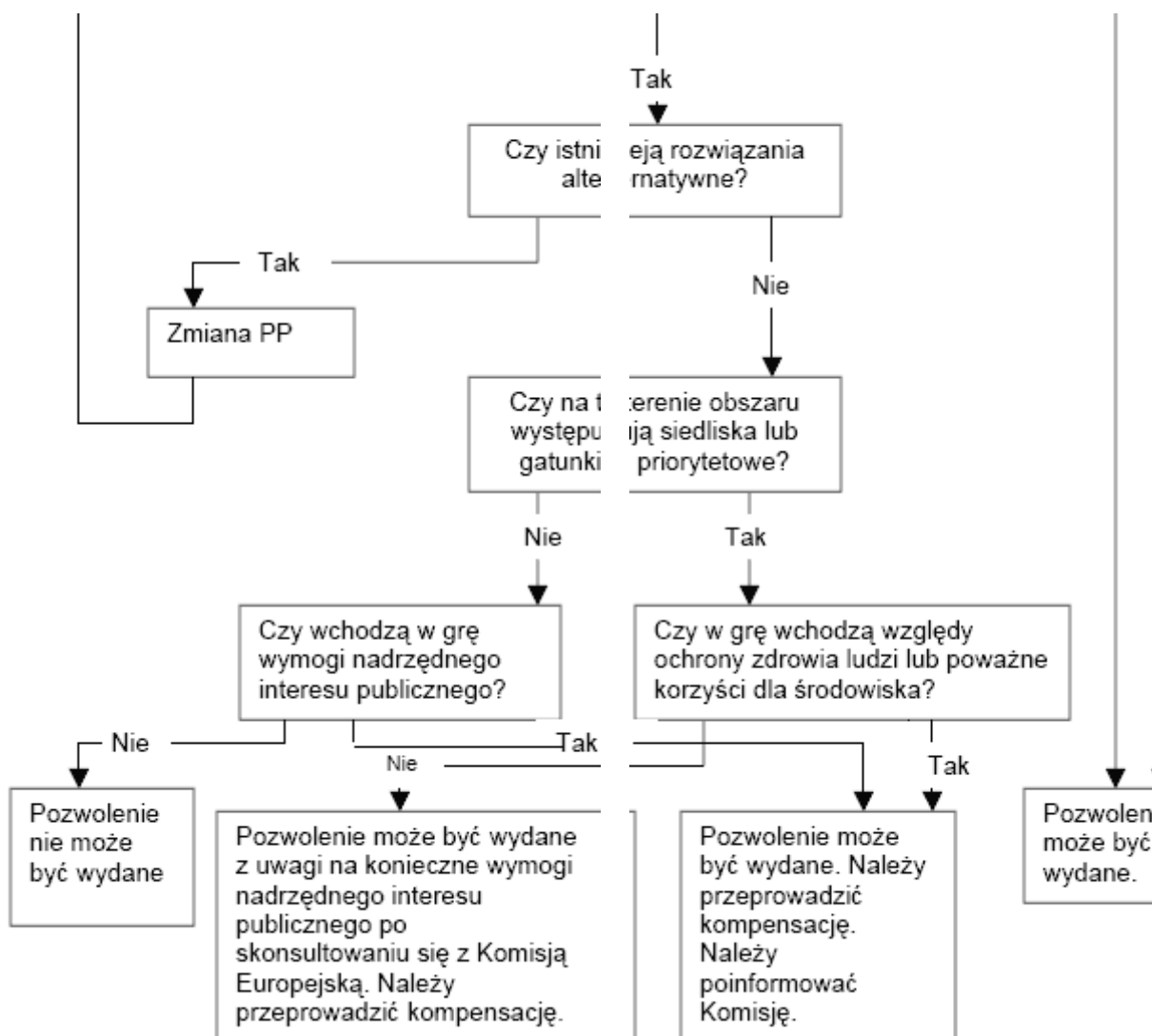
- **istnieją środki kompensujące - etap IV** – w przypadku, gdy nie ma rozwiązań alternatywnych i utrzymują się negatywne oddziaływania na obszar Natura 2000 - proces oceny środków kompensujących w przypadku, gdy w świetle koniecznych wymogów nadrzędnego interesu publicznego uznaje się, że przedsięwzięcie lub plan powinny być realizowane (należy tu podkreślić, że wytyczne nie odnoszą się do problemu oceny koniecznych wymogów nadrzędnego interesu publicznego).

Zgodnie z ww. Wytycznymi, przechodzenie do kolejnych etapów oceny oddziaływania przedsięwzięcia na środowisko, warunkowane jest wystąpieniem przesłanek o możliwości znaczącego oddziaływania planowanego przedsięwzięcia na obszar Natura 2000 i ich naukowym potwierdzeniem poprzez szczegółowe określenie stopnia ingerencji przedsięwzięcia w dany obszar.

Zależności pomiędzy czterema etapami oceny przedstawionej w wytycznych, a procedurą ustanowioną przez Artykuł 6(3) i (4), przedstawione zostały za pomocą poniżej zamieszczonego diagramu.

PROCEDURA PODEJMOWANIA DECYZJI ODNOŚNIE PRZEDSIĘWZIĘCIA LUB PLANU (PP) WPŁYWAJĄCEGO NA OBSZAR NATURA 2000





Źródło Ocena planów i przedsięwzięć znacząco oddziałujących na obszary Natura 2000. Wytyczne metodyczne dotyczące przepisów Artykułu 6(3) i (4) Dyrektywy Siedliskowej 92/43/EWG. 2001. Komisja Europejska. DG Środowisko – polskie tłumaczenie wydane w 2005 r. nakładem WWF Polska. Zaleca się zaczerpnięcie ww. Wytycznych ze strony internetowej Ministerstwa Środowiska.

Dodatkowe objaśnienia:

Do rozwiązań alternatywnych zaliczyć można np. alternatywną lokalizację (np. szlaku komunikacyjnego), odmienną skalę bądź konstrukcję planu lub przedsięwzięcia.

Środki kompensujące oddziaływania negatywne na obszary Natura 2000, to m.in.:

- odbudowa siedliska, jego poprzedniego stanu, w celu zachowania wartości przyrodniczych i zgodności z celami ochrony obszaru;
- utworzenie nowego siedliska na nowym obszarze lub powiększenie istniejącego;
- poprawa stanu pozostałego siedliska proporcjonalnie do strat powstałych wskutek realizacji przedsięwzięcia lub planu;
- działania zapobiegające dalszemu upośledzeniu spójności sieci Natura 2000.

Środki kompensujące muszą być przede wszystkim:

- adekwatne względem danego obszaru oraz spowodowanej szkody;
- pozwolą na zachowanie lub wzmocnienie spójności sieci Natura 2000;
- możliwe do zrealizowania;
- prawdopodobne do przeprowadzenia przed wystąpieniem szkody.

Kompensacja przyrodnicza wykonywana jest na koszt podmiotu wnioskującego o wyrażenie zgody na realizację przedsięwzięcia.

Co warto zapamiętać w szczególności?

- Istnienie obszarów Natura 2000 nie hamuje realizacji inwestycji, lecz powoduje konieczność rozważenia rozwiązań alternatywnych, które będą sprzyjały ochronie siedlisk i gatunków przyrodniczych.
- Badanie rozwiązań alternatywnych wymaga, aby cele ochrony i status obszaru Natura 2000 przeważały nad jakimikolwiek rozważaniami dotyczącymi kosztów, opóźnień lub innych aspektów rozwiązania alternatywnego.
- Nawet ocena negatywna przedsięwzięcia nie wyklucza możliwości realizacji przedsięwzięcia, w przypadku, gdy nie istnieją żadne rozsądne alternatywy dla jego realizacji. Konieczne jest jednak minimalizowanie negatywnego wpływu przedsięwzięcia na przedmioty ochrony obszaru Natura 2000.

VI. Zrównoważony rozwój w RPO WM 2007-2013, a obszary Natura 2000

Co to jest zrównoważony rozwój?

„Zrównoważony rozwój” zaspokaja potrzeby teraźniejszości, bez umniejszania możliwości zaspokajania potrzeb przez przyszłe pokolenia. **Zrównoważenie rozwoju** polega na zachowaniu dla przyszłych pokoleń w nie pogorszonym stanie między innymi zasobów przyrody, a wśród nich – zasobów siedlisk przyrodniczych i gatunków o znaczeniu europejskim, co jest dokładnie zgodne z celami sieci Natura 2000.

Zrozumiałym było, iż prawidłowe odniesienie się władz samorządu województwa mazowieckiego przy pracach nad RPO WM 2007-2013 do idei wdrażania zasad zrównoważonego rozwoju, będzie skutkowało w przyszłości poprawą życia jego mieszkańców. U podstaw rozwoju zrównoważonego leży umiejętność inicjowania właściwych przedsięwzięć i gospodarowania dostępnymi zasobami województwa w sposób, który podniesie jakość życia obecnych i przyszłych pokoleń.

Z czego wynikała potrzeba odniesienia się w Programie do aspektu ochrony środowiska i sieci Natura 2000?

Wiadomym jest, że środowisko przyrodnicze stanowi **podstawę** zrównoważonego rozwoju. Powiązanie w odpowiednich proporcjach aspektów środowiskowych z aspektami gospodarczymi poprzez zastosowanie takiego narzędzia, jak Regionalny Program Operacyjny będzie w najbliższych latach kluczowe dla poszczególnych regionów na terenie województwa. Kierując się tymi przesłankami, władze województwa zdecydowały o zamieszczeniu, jako jednego z zasadniczych zapisów Programu - stwierdzenia, iż *wszystkie projekty współfinansowane w ramach RPO WM, będą uwzględniały zasady polityki ochrony*

środowiska, pozostających w zgodności z Dyrektywami Oceny Oddziaływania na Środowisko, Dyrektywą „Siedliskową” i „Ptasią”. **Dofinansowanie projektów ze środków UE nie uwzględniających ww. zasad, będzie niedozwolone.** Jest to wyraźny sygnał, iż przy wyborze wniosków, kompetentne instytucje w województwie, będą starały się zwracać szczególną uwagę nie tylko na potencjalne korzyści gospodarcze, ale również na osiągnięcie zamierzonego efektu ekologicznego i podchodzenie z dużą atencją do aspektu istniejących i projektowanych form ochrony przyrody na obszarze województwa.

Z powyższego jasno wynika, iż każde działanie o charakterze inwestycyjnym, realizowane w ramach poszczególnych Priorytetów Programu, powinno uwzględniać kryterium ochrony obszarów Natura 2000. Niektóre z Priorytetów RPO WM, w sposób szczególny odnoszą się do tych zagadnień, ukierunkowując działania potencjalnych Beneficjentów na cele ochrony przyrody, poprzez zastosowanie kryteriów wyboru projektów ściśle związanych z gospodarowaniem na terenie obszarów Natura 2000 oraz na terenie innych obszarowych form ochrony przyrody, przy uwzględnieniu celów ochrony tych obszarów. Działaniem takim jest *Ochrona przyrody i kształtowanie postaw ekologicznych*, w ramach którego będą promowane zadania eliminujące zagrożenia dla gatunków i siedlisk cennych przyrodniczo. Cele ochrony obszarów Natura 2000, zostały także uwzględnione przy realizacji projektów inwestycyjnych dotyczących *Gospodarki wodno-ściekowej* oraz *rekultywacji* terenów, w ramach których istotne będzie odpowiednio: m.in. poprawa jakości systemów odprowadzania ścieków i redukcji zanieczyszczeń odprowadzanych do wód oraz przywracanie walorów przyrodniczych rekultywowanym terenom.

Ideą powołania niniejszego opracowania przybliżającego i uszczegółwiającego aspekty związane z funkcjonowaniem obszarów Natura 2000, do których odniesiono się w zapisach RPO WM, było m.in. unaocznienie potencjalnym Beneficjentom Programu konieczności stosowania się do obowiązującego prawa w zakresie ochrony środowiska, zarówno krajowego, jak i unijnego. Warto zaznaczyć, iż w przypadku istnienia pewnych przepisów prawa krajowego, pozostających w kolizji z przepisami prawa unijnego, zasadą powinno być odniesienie się do prawa UE.

Przybliżenie problematyki ochrony środowiska przyrodniczego może pozwolić na uniknięcie wielu konfliktów wynikających z relacji człowiek-przyroda. Dla przykładu, nieprzemysłane decyzje lokalizacyjne podjęte przez Beneficjentów, w stosunku do przedsięwzięć o charakterze infrastrukturalnym (na terenie, bądź w sąsiedztwie obszarów sieci Natura 2000), mogą skutkować nie tylko kosztami ekologicznymi, ale też ekonomicznymi, a poprzez to być może niewspółmiernie wysokimi kosztami społecznymi.

Już na etapie przygotowywania projektu RPO WM 2007-2013, w sposób szczegółowy rozważano możliwość wystąpienia potencjalnych zagrożeń dla środowiska przyrodniczego, w tym dla obszarów Natura 2000, jakie to zagrożenia mogą wystąpić w związku z perspektywą realizacji przedsięwzięć inwestycyjnych w ramach poszczególnych Działań Programu. W tym celu przygotowana została *Prognoza oddziaływania na środowisko projektu RPO WM 2007 – 2013*, stanowiąca efekt przeprowadzonej Strategicznej oceny oddziaływania projektu Programu na środowisko (tzw. SOOŚ). Przy rozważaniu możliwości realizacji danej inwestycji w ramach poszczególnych Działań Programu, warto odnieść się do informacji nt. możliwości wystąpienia potencjalnych zagrożeń dla środowiska i obszarów Natura 2000 (załącznik 3 do niniejszego opracowania), które mogą wynikać w trakcie, bądź po zakończeniu wdrażania danego przedsięwzięcia.

Należy jednak podkreślić, iż przedmiotowe informacje mają stanowić jedynie **swoisty materiał analityczny** dla Beneficjentów w prowadzeniu procesu decyzyjnego. Specyfika poszczególnych komponentów obszarów Natura 2000 w województwie mazowieckim oraz parametrów właściwych dla danej inwestycji, w efekcie szeregu przeprowadzonych analiz, mogą skutkować rozstrzygnięciem o możliwości realizacji przedsięwzięcia w ogóle.

Odpowiednie planowanie wspomaga logiczne i efektywne połączenie założeń zrównoważonego rozwoju, w tym wymogów ochrony środowiska (gospodarowania wodami, ochroną gruntów rolnych i leśnych, eksponowaniem walorów architektonicznych i krajobrazowych) z potrzebami wynikającymi z zaspokajania potrzeb danych społeczności lokalnych.

Ważne!

Natura 2000, wpływa w sposób zasadniczy na uwarunkowania zagospodarowania przestrzennego, opartego na zasadach ładu przestrzennego i zrównoważonego rozwoju, stanowiąc poprzez swoje oczywiste pozytywne funkcje niezbędny element systemu planowania w regionie.

Powołanie obszaru Natura 2000 wpływa na zmianę istniejących uwarunkowań zagospodarowania przestrzennego. Dlatego też decyzje o utworzeniu tej formy ochrony przyrody, a następnie realizacji na jej terenie przedsięwzięć o charakterze infrastrukturalnym, winny zostać szczegółowo przeanalizowane przed rozpoczęciem starań o zmianę istniejących dokumentów planistycznych i innych programowych dokumentów branżowych oraz decyzji dotyczących już indywidualnych przedsięwzięć.

Dla łagodzenia konfliktów między interesami wynikającymi z ochrony obszaru, a gospodarką człowieka istotne są odpowiednie zachowania społeczne mieszkańców i innych zainteresowanych grup. Jakość tych postaw wiąże się nieodłącznie z możliwością zrozumienia szans dla regionu, jakie powstaną na wskutek wprowadzenia określonych form ochrony przyrody na terenie danego regionu. Ważne jest zrozumienie możliwości korzystania z potencjału środowiskowego, ale też aspektu środowiskowego związanego z konsekwencjami nieprzemyślanych decyzji.

Istnienie Natura 2000 może stanowić również znak rozpoznawczy dla regionu w skali europejskiej, pod warunkiem, że wykorzystanie terenu i jego promocja będą dostosowane do wymogów ochronnych siedlisk i gatunków, dla ochrony których został powołany obszar Natura 2000. Nie należy zapominać, iż istnienie obszaru Natura w niektórych przypadkach, wręcz warunkuje uzyskanie funduszy z Unii Europejskiej, co ma miejsce m.in. w przypadku korzystania przez rolników z programów rolnośrodowiskowych (Program Rozwoju Obszarów Wiejskich na lata 2007-2013).

Ochronie obszarów Natura 2000 powinien sprzyjać rozwój ekoturystyki w danym regionie oraz inne działania na rzecz zachowania dziedzictwa przyrodniczego i kulturowego regionu. Gospodarowanie w sposób uwzględniający potrzeby ochrony przyrody jest mniej zyskowne, niż gospodarowanie nieobciążone taką funkcją. Jednak w perspektywie długofalowej, z istnienia obszaru Natura 2000, będą wynikać nowe możliwości pozyskiwania dochodów.

Co warto zapamiętać w szczególności?

- **Natura 2000, wpływa w sposób zasadniczy na uwarunkowania związane z gospodarowaniem przestrzenią. Zasady gospodarowania tymi obszarami, winny wypływać z zasad ładu przestrzennego i zrównoważonego rozwoju.**
- **Natura 2000 może stanowić znak rozpoznawczy dla regionu w skali europejskiej. Jednakże wykorzystanie terenu i jego promocja muszą być dostosowane do wymogów ochronnych siedlisk i gatunków, dla ochrony których został powołany obszar Natura 2000.**
- **Istnienie obszaru Natura 2000 w niektórych przypadkach wręcz warunkuje możliwości korzystania z funduszy europejskich i polskich.**

VII. Zalecenia dla Beneficjentów RPO WM 2007 – 2013

Podjęcie decyzji o realizacji przedsięwzięcia

Specyfika uwarunkowań właściwych dla sieci obszarów Natura 2000 oraz możliwość pokrywania się jej zasięgów z granicami obszarów podlegających innym formom ochrony przyrody, pozostających ze sobą w określonych relacjach, może w konsekwencji spowodować u Beneficjenta zmianę decyzji o lokalizacji danej inwestycji. Sytuacja taka może mieć miejsce m.in. w przypadku dużej koncentracji obszarów objętych różnymi formami ochrony przyrody występujących na stosunkowo niewielkim obszarze (w tym obszarów Natura 2000).

Realizacja inwestycji na terenie lub w sąsiedztwie tych obszarów, najprawdopodobniej będzie wiązała się z dużym prawdopodobieństwem wystąpienia konieczności przeprowadzenia kompensacji przyrodniczej, przy czym kompensacja taka może być niezwykle czasochłonna i/lub kapitałochłonna. W dalszej perspektywie, może się to wiązać również z niemożnością dotrzymania harmonogramu realizacji przedsięwzięcia wraz ze wszystkimi tego konsekwencjami.

Na co powinien zwrócić uwagę potencjalny Beneficjent przed podjęciem decyzji o realizacji przedsięwzięcia w odniesieniu do aspektu obszarów Natura 2000?

Przede wszystkim, Beneficjenci powinni zwrócić szczególną uwagę na lokalizację planowanej inwestycji w stosunku do istniejących i projektowanych obszarów Natura 2000, w tym obszarów z „listy cieni”. Stwierdzenie lokalizacji inwestycji na obszarze lub w sąsiedztwie tych obszarów, wymaga rozważenia rozwiązań alternatywnych dla proponowanych przedsięwzięć, w odniesieniu do lokalizacji, bądź nawet skali przedsięwzięcia. Istotną kwestią jest dodatkowe uzupełnienie informacji o wiedzę na temat obiektów już istniejących, bądź inwestycji planowanych w bliskim sąsiedztwie danej inwestycji w aspekcie możliwości wystąpienia **oddziaływań skumulowanych** wynikających z realizacji innych planów/programów/przedsięwzięć.

Ważne!

W przypadku wystąpienia przesłanek o możliwości znaczącego oddziaływania inwestycji na obszary Natura 2000, zaleca się Beneficjentom przeprowadzenie analizy rozwiązań alternatywnych dla lokalizacji przedsięwzięcia oraz dla rodzaju stosowanej technologii, przed złożeniem wniosku o dofinansowanie zadania w ramach RPO WM oraz przed rozpoczęciem starań o uzyskanie ostatecznej zgody na realizację przedsięwzięcia.

Dlaczego warto skontaktować się z organami ochrony środowiska, w zakresie konieczności uzyskania decyzji o środowiskowych uwarunkowaniach przed złożeniem wniosku aplikacyjnego o dofinansowanie inwestycji z RPO WM?

Uzyskanie decyzji o środowiskowych uwarunkowaniach, determinowało będzie w wielu przypadkach możliwość otrzymania dofinansowania dla przedsięwzięć inwestycyjnych ze środków EFRR w ramach RPO WM 2007 – 2013. **Zastosowanie się do obowiązujących procedur OOS, stanowi bezwzględny warunek uzyskiwania funduszy UE. Dlatego też, zaleca się również Beneficjentom umieszczenie we wniosku o wydanie decyzji o środowiskowych uwarunkowaniach wyraźnej informacji, że przedsięwzięcie będzie współfinansowane ze środków Unii Europejskiej w ramach RPO WM.** Należy rzetelnie przygotować dane wstępne o planowanym przedsięwzięciu (w oparciu o art. 49 ust. 3 UPOś), które składane są wraz z wnioskiem o wydanie decyzji, dla których należy stwierdzić, bądź nie obowiązek sporządzenia raportu (grupa I lub II). Dla przedsięwzięć, dla których sporządzenie raportu jest obligatoryjne, występowanie w miarę potrzeby o jego zakres w trybie art. 49 ust. 1 UPOś. W tym punkcie zaleca się również ustalenie obowiązku sporządzenia raportu dla planowanych prac polegających na przebudowie urządzeń przeciwpowodziowych. Ponadto, warto również zwrócić szczególną uwagę na przebieg postępowania administracyjnego. Niewłaściwie przeprowadzone postępowanie, nie zawierające wszystkich uwag i wniosków zgłoszonych w trakcie konsultacji społecznych i konsultacji z innymi organami oraz nieprzemyślane decyzje lokalizacyjne (brak wariantowości), nie poparte szczegółowym rozpoznaniem komponentów środowiska naturalnego oraz wpływu antropopresji, mogą skutkować również w przyszłości, brakiem możliwości dofinansowania danego przedsięwzięcia i/lub w konsekwencji negatywną opinią KE. Dlatego też, decyzja o środowiskowych uwarunkowaniach powinna zawierać najbardziej szczegółowe dane techniczne ograniczające oddziaływanie na środowisko. W związku z powyższym zaleca się dokładne zapoznanie się z **pkt 32 Wytocznych w zakresie postępowania w sprawie oceny oddziaływania na środowisko dla przedsięwzięć współfinansowanych z krajowych lub regionalnych programów operacyjnych z dnia 3 czerwca 2008 r.**, odnoszącym się do aspektu przebiegu postępowania administracyjnego w sprawie OOS.

W czym może być pomocny tryb preselekcji, jako procedura naboru w ramach RPO WM?

Warto podkreślić, iż tryb preselekcji może pomóc Beneficjentom w podjęciu ostatecznej decyzji o lokalizacji i skali inwestycji, sprzyjającej uniknięciu generowania wysokich kosztów w związku z uprzednim zaangażowaniem się potencjalnego Beneficjenta w realizację przedsięwzięcia, które w konsekwencji nie będzie mogło być dofinansowane ze środków UE. Sytuacja taka może mieć miejsce, w przypadku stwierdzenia, iż dana inwestycja będzie wywierała znaczący negatywny wpływ na obszar Natura 2000, przy czym nie będzie możliwości powołania się na zaistnienie koniecznych wymogów nadrzędnego interesu publicznego. Dlatego też, zaleca się przyszłym Beneficjentom zidentyfikowanie poszczególnych etapów decyzyjnych związanych z przystąpieniem do konkursu ofert w ramach RPO WM, wcześniejsze przeprowadzenie uzgodnień w zakresie postępowania OOS z

organami ochrony środowiska (zidentyfikowanie konieczności prowadzenia postępowania OOS) oraz prowadzenie konsultacji z instytucją rozpatrującą wnioski (w zakresie trybu i terminów dostarczenia wymaganej dokumentacji). Zaleca się również wcześniejsze dokładne zapoznanie się potencjalnych Beneficjentów z instrukcjami wypełniania wniosków w części dotyczącej polityki ochrony środowiska, załączników do tych wniosków zamieszczonych na stronie internetowej województwa mazowieckiego (www.mazovia.pl) oraz wstępne zapoznanie się z listą sprawdzającą (załącznik III do *Wytycznych MRR* – patrz: wymagane dokumenty).

Zaleca się Beneficjentom:

Krok I.

Zapoznanie się ze zaktualizowaną wersją *Wytycznych w zakresie postępowania w sprawie oceny oddziaływania na środowisko dla przedsięwzięć współfinansowanych z krajowych lub regionalnych programów operacyjnych z dnia 3 czerwca 2008 r.*, dostępną do pobrania na stronie internetowej Ministerstwa Rozwoju Regionalnego www.mrr.gov.pl. Przez wzgląd na zapowiadane zmiany w przepisach z zakresu ocen oddziaływania na środowisko - **zatwierdzenie przez Radę Ministrów ustawy o udziale społeczeństwa w ochronie środowiska oraz o ocenach oddziaływania na środowisko (projekt ustawy z dnia 12 lipca 2008 r.)** i zmiany innych ustaw branżowych powiązane z procesem inwestycyjnym, pod kątem dostosowania ww. przepisów do wymogów prawa Unii Europejskiej, Beneficjenci powinni na bieżąco monitorować zmiany stanu prawnego w zakresie procedury ocen oddziaływania na środowisko planowanych przedsięwzięć.

Krok II.

Przed podjęciem decyzji o lokalizacji planowanej inwestycji, zaleca się zapoznanie z informacjami dotyczącymi istniejących i projektowanych obszarów Natura 2000 oraz obszarów z tzw. „shadow list” na terenie województwa mazowieckiego, w oparciu o:

- mapy istniejących i projektowanych obszarów Natura 2000 zlokalizowane na terenie województwa mazowieckiego, zamieszczone na stronie www.mazovia.pl, www.gismazowska.pl - według stanu na maj 2008 r., opracowane przez Biuro Geodety Województwa Mazowieckiego (mapy posiadają treść podkładową uwzględniającą podział administracyjny województwa oraz: hydrografię, drogi krajowe i wojewódzkie, koleje, kompleksy leśne i tereny zabudowane, istniejące i projektowane inne rodzaje obszarów chronionych w województwie i ECONET.)

- mapy oraz dane nt. obszarów Natura 2000 zamieszczonych na stronach Ministerstwa Środowiska: <http://natura2000.mos.gov.pl/natura2000/pl/jednostki.php> przedstawiające zarówno obszary Natura 2000 zlokalizowane na terenie całego kraju, które zostały już określone w drodze rozporządzenia Ministra Środowiska z dnia 21 lipca 2004 r. (124 obszary ostoi dla ptaków), oraz te, które nie zostały jeszcze zatwierdzone przez Komisję Europejską. Wskazaniem jest również, aby Beneficjenci przy realizacji przedsięwzięć inwestycyjnych, monitorowali stan potencjalnych obszarów Natura 2000 wyznaczonych przez organizacje pozarządowe, zamieszczonych na „liście cieni” („shadow list”) - informacje dostępne na: <http://www.lkp.org.pl/n2k/shl2008/>.

Krok III.

W przypadku powstania wątpliwości dotyczących możliwości znaczącego oddziaływania inwestycji na obszary Natura 2000 (lokalizacji przedsięwzięcia na obszarze Natura 2000 lub w jego sąsiedztwie), zaleca się potencjalnym Beneficjentom zasięgnięcie opinii Wojewódzkiego Konserwatora Przyrody w Warszawie. Jeżeli w opinii organu przedmiotowe

przedsięwzięcie będzie mogło znacząco oddziaływać na obszary Natura 2000, zaleca się Beneficjentom rozważenie wariantów alternatywnych dla realizacji przedsięwzięcia w odniesieniu do lokalizacji i/lub skali przedsięwzięcia. Wskazany jest także zapoznanie się z informacjami nt. zrealizowanych/realizowanych projektów zlokalizowanych w sąsiedztwie planowanego przedsięwzięcia (wpływy skumulowane) i przekonsultowaniu tego zagadnienia z organem ochrony środowiska.

Krok IV.

W przypadku decyzji Beneficjentów o przystąpieniu do konkursu ofert, pomimo wystąpienia przesłanek o możliwości znaczącego oddziaływania projektów na obszary Natura 2000, obligatoryjne jest zamieszczenie stosownej informacji w przedłożonym wniosku aplikacyjnym (w trybie preselekcji) w ramach konkursu ofert (pkt. E3.1. i E3.2. wniosku) oraz uwzględnienie prowadzenia procedury OOŚ w przedłożonym harmonogramie przygotowywania dokumentacji projektu.

Kiedy decyzje zezwalające na realizację przedsięwzięcia na obszarze, lub w sąsiedztwie obszaru Natura 2000, mogą zostać unieważnione?

Decyzje zezwalające na realizację przedsięwzięcia mogą zostać unieważnione, m.in., gdy:

- wydana zostaje zgoda na realizację przedsięwzięcia znacząco wpływającego na obszar Natura 2000, pomimo istnienia rozwiązań alternatywnych;
- wydana zostaje zgoda na realizację przedsięwzięcia znacząco wpływającego na obszar Natura 2000, nie wynikającego z koniecznego nadrzędnego interesu publicznego;
- wydana zostaje zgoda na realizację przedsięwzięcia znacząco wpływającego na obszar Natura 2000 bez ustalenia obowiązku kompensacji przyrodniczej.

Niedopuszczalne jest również zastosowanie takiego podziału przedsięwzięcia na części, który z założenia wynika z próby uniknięcia prowadzenia postępowania OOŚ (umożliwiającego nie zakwalifikowanie przedsięwzięcia do prowadzenia ww. postępowania). **Postępowanie w sprawie oceny oddziaływania planowanego przedsięwzięcia na środowisko musi uwzględniać i wykazywać całościowy wpływ tego przedsięwzięcia na środowisko, w tym obszar Natura 2000** (patrz pkt 53 ww. Wytucznych).

Co grozi w przypadku nieprawidłowego przeprowadzenia procedury oceny oddziaływania na środowisko planowanego przedsięwzięcia, które może znacząco oddziaływać na obszar Natura 2000?

Nieprawidłowe przeprowadzenie procedury oceny oddziaływania przedsięwzięcia na środowisko, niezależnie od rodzaju planowanego przedsięwzięcia (grupa I, II i III przedsięwzięć), w odniesieniu do negatywnego oddziaływania przedsięwzięcia na środowisko (rozumianego jako szkoda w środowisku), grozi:

- odrzuceniem przez Komisję Europejską wniosku o dofinansowanie „dużego” przedsięwzięcia w rozumieniu art. 39 rozporządzenia nr 1083/2006;
- odmową przyznania dofinansowania przez właściwą instytucję albo wstrzymaniem finansowania projektu i obowiązkiem zwrotu środków;
- zaskarżeniem decyzji przez strony postępowania i opóźnieniem przygotowania projektu;
- niedoszacowaniem kosztów, które Beneficjent będzie musiał ponieść w związku z wdrażaniem rozwiązań minimalizujących lub kompensujących oddziaływanie projektu na środowisko.

Ważne!

W celu uniknięcia ww. konsekwencji, w przypadku wystąpienia znaczącego oddziaływania na obszary Natura 2000, należy zapewnić:

- rzetelną analizę lokalizacji i skali oddziaływania przedsięwzięcia na środowisko przed podjęciem ostatecznej decyzji o realizacji przedsięwzięcia lub na etapie przygotowawczym do przystąpienia do konkursu ofert w ramach RPO WM,
- rzetelne przygotowanie danych wstępnych o planowanym przedsięwzięciu składanych razem z wnioskiem o wydanie decyzji zezwalającej na realizację przedsięwzięcia, dla których należy stwierdzić, bądź nie obowiązek sporządzenia raportu OOS w ramach procedury uzgadniania tej konieczności pomiędzy organami ochrony środowiska,
- występowanie w miarę potrzeby o zakres raportu oceny oddziaływania przedsięwzięcia na środowisko, w przypadku przedsięwzięć mogących znacząco oddziaływać na obszary Natura 2000, a nie będących przedsięwzięciami mogącymi znacząco oddziaływać na środowisko – przedsięwzięcia z tzw. grupy III.

Co warto zapamiętać w szczególności?

- **Nieprawidłowe przeprowadzenie postępowania w sprawie oceny oddziaływania planowanego przedsięwzięcia na obszar Natura 2000, bądź zbagatelizowanie odniesienia się do innych możliwych rozwiązań, mniej szkodliwych dla obszaru Natura 2000 (wariantów), grozi brakiem możliwości dofinansowania przedsięwzięcia ze środków UE.**
- **Zaleca się potencjalnym Beneficjentom zwrócenie szczególnej uwagi na procedurę postępowania administracyjnego i domaganie się, aby w uzasadnieniu decyzji o środowiskowych uwarunkowaniach było zawarte odniesienie się do wszystkich uwag i wniosków zgłoszonych w związku z udziałem społeczeństwa, a także ustosunkowanie się do wszystkich stanowisk organów zaangażowanych w postępowaniu.**

Wymagane dokumenty

Jakie dokumenty są potrzebne do przedłożenia przez Beneficjenta w drugim etapie kwalifikacji wniosków do RPO WM, jeżeli przedsięwzięcie ma charakter infrastrukturalny (zalicza się do grupy I lub II przedsięwzięć, lub nie należy do ww. grup przedsięwzięć, ale może znacząco oddziaływać na obszar Natura 2000 - grupa III)? Dokumentami niezbędnymi do przedłożenia przez Beneficjentów w drugim etapie kwalifikacji wniosków o dofinansowanie przedsięwzięć po procedurze wstępnej kwalifikacji (preselekcji), są:

- formularz do wniosku o dofinansowanie w zakresie oceny oddziaływania na środowisko – załącznik Ia;
- zaświadczenie organu odpowiedzialnego za monitorowanie obszarów sieci Natura 2000 - załącznik Ib;
- wymagana dokumentacja z postępowania OOS (kserokopie potwierdzone za zgodność z oryginałem).

Przedsięwzięcia infrastrukturalne nie wymienione w Aneksie I lub II dyrektywy OOS, bądź nie oddziałujące znacząco na obszar Natur 2000, wymagają sporządzenia załącznika Ia, w

ograniczonym zakresie (patrz Instrukcja wypełniania załącznika do wniosku o dofinansowanie w zakresie oceny oddziaływania na środowisko). Wówczas należy wypełnić załącznik Ib.

Przy zgłoszeniu przedsięwzięcia nieinfrastrukturalnego (m.in. zakup sprzętu, urządzeń, taboru, szkoleń, kampanii edukacyjnej) wymagane jest wypełnienia załącznika Ia w ograniczonym zakresie (patrz Instrukcja). Wypełnienie załącznika Ib nie będzie wymagane.

Ważne!

Załącznik Ib jest dokumentem obowiązkowym dla projektów inwestycyjnych, dla których istnieje obowiązek przeprowadzenia procedury oceny oddziaływania na środowisko, lub mogą wywierać istotny wpływ na obszary objęte siecią Natura 2000 oraz potencjalne obszary Natura 2000.

Uzyskanie Zaświadczenia organu odpowiedzialnego za monitorowanie obszarów Natura 2000 (**załącznik Ib**) do wniosku o dofinansowanie w ramach RPO WM, wymaga wystąpienia przez Beneficjenta do Wojewódzkiego Konserwatora Przyrody w Warszawie z wnioskiem o wydanie takiego Zaświadczenia.

Beneficjenci winni przedłożyć do **Wojewódzkiego Konserwatora Przyrody w Warszawie** (przy Mazowieckim Urzędzie Wojewódzkim w Warszawie):

- wniosek o wydanie zaświadczenia (załącznika Ib) z podaniem nazwy przedsięwzięcia (podajemy ilość zaświadczeń, które mają zostać wystawione), wraz ze wskazaniem lokalizacji przedsięwzięcia oraz przedmiotowego obszaru Natura 2000 (w przypadku jego występowania) na mapkach w dostępnej skali (mapy dostępne są na stronie www.mos.gov.pl). Ilość mapek powinna równać się ilości wnioskowanych zaświadczeń;
- kopię decyzji o środowiskowych uwarunkowaniach (jeżeli została wydana) – potwierdzenie za zgodność z oryginałem;
- pełną dokumentację z postępowania w sprawie oceny oddziaływania na środowisko (jeżeli zostało przeprowadzone) – potwierdzenie za zgodność z oryginałem;
- raport oddziaływania na środowisko (jeżeli jest on wymagany dla danego przedsięwzięcia) – potwierdzenie za zgodność z oryginałem;
- dodatkowo załącznik Ia do *Wytycznych MRR*;
- numer kontaktowy do wnioskodawcy.

Brak raportu oddziaływania na środowisko obliuguje Beneficjentów do przedłożenia informacji o planowanym przedsięwzięciu, wyszczególnionych w przepisach ustawy z dnia 27 kwietnia 2001 r. Prawo ochrony środowiska (dotychczas obowiązujący art. 49 ust. 3) i zawierających w szczególności dane o: rodzaju, skali, usytuowaniu przedsięwzięcia, powierzchni zajmowanej nieruchomości, a także obiektu budowlanego oraz dotychczasowym sposobie ich wykorzystania i pokrycia szatą roślinną, rodzaju technologii, ewentualnych wariantach przedsięwzięcia, przewidywanej ilości wykorzystywanej wody i innych wykorzystywanych surowców, materiałów, paliw oraz energii, rozwiązaniach chroniących środowisko, rodzajach i przewidywanej ilości wprowadzanych do środowiska substancjach lub energii przy zastosowaniu rozwiązań chroniących środowisko, możliwym transgranicznym oddziaływaniu na środowisko.

W zakresie stwierdzenia kompletności dokumentacji środowiskowej zaleca się Beneficjentom stosowanie listy sprawdzającej zamieszczonej w załączniku III do *Wytycznych w zakresie postępowania w sprawie oceny oddziaływania na środowisko dla*

przedsięwzięć współfinansowanych z krajowych lub regionalnych programów operacyjnych z dnia 3 czerwca 2008 r., opracowanych przez MRR (przewidywany termin przygotowania, to 1 lipca 2008 r.).

Szczegółowe informacje dotyczące wypełniania załączników **la i lb** do wniosku o dofinansowanie przedsięwzięć inwestycyjnych w zakresie ocen oddziaływania na środowisko zamieszczone zostały w *Instrukcji wypełniania załączników w zakresie oceny oddziaływania na środowisko do wniosku o dofinansowanie przedsięwzięć ze środków Europejskiego Funduszu Rozwoju Regionalnego w ramach Regionalnego Programu Operacyjnego Województwa Mazowieckiego na lata 2007-2013.*

O czym jeszcze powinien wiedzieć Beneficjent?

Jakie znaczenie może mieć analiza konieczności zapewnienia kompensacji przyrodniczej lub środków mitygujących dla planowanego przedsięwzięcia, prowadzona na etapie przygotowywania dokumentacji do wniosku w ramach RPO WM?

Konieczność zapewnienia kompensacji przyrodniczej odgrywa dużą rolę, m.in. w przypadku przygotowywania studium wykonalności dla przedsięwzięć infrastrukturalnych realizowanych w ramach Priorytetów RPO WM, które stanowi jeden z obowiązkowych załączników do wniosku. Studium wykonalności jest podstawowym źródłem informacji o finansowych aspektach prowadzenia danego przedsięwzięcia. Wiedza Beneficjenta na temat konieczności zapewnienia kompensacji przyrodniczej i skali tej kompensacji, rozumiana jako możliwość zaplanowania odpowiednich środków na realizację danego przedsięwzięcia uwzględniająca nierzadko kosztowne aspekty środowiskowe, jest zasadnicza. **Tym bardziej, iż kompensacja musi zostać zapewniona przed rozpoczęciem realizacji przedsięwzięcia.** Może mieć miejsce sytuacja, kiedy zakres kompensacji przyrodniczej, lub zakres środków mitygujących wskazane w decyzji o środowiskowych uwarunkowaniach, będzie niewspółmiernie wysoki w stosunku do kosztów, jakie muszą zostać poniesione na realizację całego przedsięwzięcia. Dlatego też, tak istotne powinno być z punktu widzenia potencjalnego Beneficjenta uprzednie rozważenie lokalizacji przedsięwzięcia.

Co zrobić w przypadku, gdy ustalenia zawarte w decyzji o warunkach zabudowy i zagospodarowania terenu i decyzji o środowiskowych uwarunkowaniach, różnią się w kwestii oddziaływania planowanego przedsięwzięcia na obszar Natura 2000?

Oczywiście, decyzje te nie powinny pozostawać ze sobą w sprzeczności. Jednakże, w przypadku zaistnienia takiej ewentualności (prawo polskie dopuszczało dotychczas możliwość wydawania decyzji wzięt przed decyzją o środowiskowych uwarunkowaniach), ustalenia zawarte w decyzji o środowiskowych uwarunkowaniach, są rozstrzygające. To właśnie postępowanie OOS, którego ostatecznym elementem jest decyzja o środowiskowych uwarunkowaniach, umożliwia nam m.in. wskazanie najlepszego wariantu lokalizacyjnego dla planowanego przedsięwzięcia i najlepszych rozwiązań natury technicznej, które zminimalizują oddziaływanie przedsięwzięcia na środowisko, w tym na obszar Natura 2000. Zgodność obu wymienionych decyzji będzie warunkowała uzyskanie pozwolenia na budowę. Dlatego też zaleca się Beneficjentom:

-występowanie z wnioskiem o wydanie decyzji o środowiskowych uwarunkowaniach z przedłożeniem analizy wariantów lokalizacyjnych dla planowanego przedsięwzięcia (istotny jest stopień szczegółowości informacji dla założeń projektowych i planowanych do zastosowania przez inwestora środków redukujących lub kompensujących oddziaływanie na środowisko), umożliwiając organowi odniesienie się do treści aneksu IV dyrektywy OOS;

-wystąpienie z wnioskiem o decyzję o warunkach zabudowy i zagospodarowania terenu po uzyskaniu ostatecznej decyzji o środowiskowych uwarunkowaniach, z uwzględnieniem wariantu lokalizacyjnego dla przedsięwzięcia wskazanego w decyzji o środowiskowych uwarunkowaniach;

-wystąpienie o pozwolenie na budowę dopiero w momencie posiadania dwóch ww. decyzji, które nie są ze sobą sprzeczne. W przypadku braku możliwości dostarczenia organom dokładnych informacji przez potencjalnego inwestora (przez wzgląd na brak dostatecznej wiedzy o przyszłych rozwiązaniach projektowych), wskazanym jest wstrzymanie się z procesem inwestycyjnym do czasu wejścia w życie nowych przepisów w zakresie OOS, umożliwiających przeprowadzenie powtórnego postępowania.

Taką ścieżkę postępowania zaleca się stosować również w stosunku do wojewódzkich, powiatowych i gminnych dróg publicznych, niezależnie od zapisów zawartych w specustawie drogowej. Dla planowanych inwestycji polegających na przebudowie drogi winno stosować się wykonanie pełnego raportu OOS wraz z analizą wariantów lokalizacyjnych.

Co zrobić w przypadku, gdy dla danego przedsięwzięcia inwestycyjnego, wydane zostało pozwolenie na budowę w oparciu o ustalenia miejscowego planu zagospodarowania przestrzennego, natomiast pojawiły się przesłanki o możliwości negatywnego oddziaływania przedsięwzięcia na obszar Natura 2000?

Zaleca się, aby każdorazowo występować o wydanie decyzji o środowiskowych uwarunkowaniach przed uzyskaniem zezwolenia na realizację przedsięwzięcia (np. pozwolenia na budowę). Jeżeli jednak zaistnieje już wspomniana sytuacja, najprostszą metodą jest wystąpienie z zapytaniem do organu ochrony środowiska o faktyczną możliwość oddziaływania planowanego przedsięwzięcia na obszar Natura 2000. Jeżeli z ustaleń przeprowadzonych przez organ ochrony środowiska wynika, iż może wystąpić znaczące oddziaływanie na ten obszar, organ ten da wskazanie potencjalnemu inwestorowi do przeprowadzenia postępowania OOS (w terminie około 6 miesięcy należało będzie uzupełnić dokumentację o decyzję o środowiskowych uwarunkowaniach). Jeżeli efekt postępowania będzie wskazywał na konieczność zastosowania innego wariantu dla realizacji przedsięwzięcia (bardziej korzystnego dla celów ochrony obszaru Natura 2000), od wariantu zatwierdzonego w pozwoleniu na realizację przedsięwzięcia wydanego w oparciu o ustalenia miejscowego planu zagospodarowania przestrzennego, organ powinien wydać decyzję o odmowie ustalenia środowiskowych uwarunkowań, z zastrzeżeniem możliwości zastosowania art. 55 UPOŚ o ile lepszy środowiskowo wariant jest zgodny z obowiązującym mpzp. W przypadku stwierdzenia przez organ ochrony środowiska zgodności ustaleń planu i wariantu wskazanego przez organ ochrony środowiska, decyzja o środowiskowych uwarunkowaniach może zostać wydana.

Czy postępowanie w sprawie oceny oddziaływania na środowisko prowadzone jest tylko raz dla tego samego przedsięwzięcia i jaki to może mieć wpływ na uzyskanie dofinansowania ze środków funduszy Unii Europejskiej?

Jak wspomniano we wcześniejszych rozdziałach, obowiązujące aktualnie prawodawstwo polskie w zakresie ocen oddziaływania na środowisko (przepisy ustawy Poś), zakłada jednorazowe prowadzenie procedury oceny oddziaływania na środowisko dla tego samego przedsięwzięcia. Aczkolwiek, biorąc pod uwagę fakt, iż polskie akty prawa w tym zakresie będą w najbliższym czasie będą podlegały zmianom pod kątem ich doprecyzowania do obowiązujących dyrektyw unijnych, przy realizacji przedsięwzięć inwestorzy powinni opierać się na przepisach UE, gdyż zgodność z tymi przepisami warunkuje uzyskanie dofinansowania z funduszy UE. **Dyrektywa OOS zawiera, iż nie jest obligatoryjne jednorazowe prowadzenie postępowania w sprawie oceny oddziaływania na środowisko dla tego**

samego przedsięwzięcia. Wynika to z faktu, iż idea prowadzenia procedury oceny oddziaływania na środowisko, wiązała się z potrzebą zachowania środowiska przyrodniczego, w jak najlepszym stanie, przy użyciu wszelkich możliwych środków oraz wykluczenia na jak najwcześniejszym etapie, wszelkich niebezpieczeństw mogących w znaczącym stopniu pogorszyć stan tego środowiska. Jeżeli istnieją przesłanki mówiące o możliwości zastosowania innej alternatywnej do zaproponowanej technologii, lub alternatywnej lokalizacji, lepszej z punktu widzenia celów ochrony środowiska na danym obszarze, pomimo posiadanych już zezwoleń na prowadzenie działalności, należy przeprowadzić ponownie ocenę oddziaływania planowanego przedsięwzięcia na dany obszar pod kątem rozpoznania innych możliwych rozwiązań.

VIII. Materiały źródłowe

Jako materiały źródłowe do przygotowania niniejszego informatora wykorzystano:

1. *Wytyczne w zakresie postępowania w sprawie oceny oddziaływania na środowisko dla przedsięwzięć współfinansowanych z krajowych lub regionalnych programów operacyjnych z dnia 3 czerwca 2008 r. ([plik do pobrania](#)), wydane na podstawie delegacji zawartej w art. 35 ust. 3 pkt 11 ustawy z dnia 6 grudnia 2006 r. o zasadach prowadzenia polityki rozwoju;*
2. *Zarządzanie obszarami Natura 2000. Postanowienia artykułu 6 dyrektywy „siedliskowej” 92/43/EWG ([plik do pobrania](#));*
3. *Zasady gospodarowania na obszarach Natura 2000 w dolinach rzek (WWF Polska, 2005 r.)*
4. *Dyrektywa ptasia – Dyrektywa Rady z dnia 2 kwietnia 1979 r. Nr 79/409/EWG w sprawie ochrony dzikiego ptactwa;*
5. *Dyrektywa siedliskowa – Dyrektywa Rady z dnia 21 maja 1992 r. Nr 92/43/EWG w sprawie ochrony siedlisk przyrodniczych oraz dzikiej fauny i flory;*
6. *Dyrektywa Rady z dnia 27 czerwca 1985 r. Nr 85/337/EWG w sprawie oceny skutków wywieranych przez niektóre przedsięwzięcia publiczne i prywatne na środowisko naturalne, nowelizacja Dyrektywy OOS z dnia 26 maja 2003 r. Nr 2003/35/EWG;*
7. *Ustawa z dnia 16 kwietnia 2004 r. o ochronie przyrody (Dz. U. z 2004 r., Nr 92, poz. 880, z późn. zm.);*
8. *Ustawa z dnia 27 kwietnia 2001 r. Prawo ochrony środowiska (Dz. U. z 2008 r., Nr 25, poz. 150 – j.t.) – akt ten będzie podlegał zmianom;*
9. *Ustawa z dnia 18 maja 2005 r. o zmianie ustawy – Prawo ochrony środowiska oraz niektórych innych ustaw (Dz. U. z 2005 r., Nr 113, poz. 954, z późn. zm.);*
10. *Ustawa z dnia 27 marca 2003 r. o planowaniu i zagospodarowaniu przestrzennym (Dz. U. Nr 80, poz. 717, z późn. zm.);*
11. *Ustawa z dnia 7 lipca 1994 r. Prawo budowlane (Dz. U. z 2006 r., Nr 156, poz. 1118 – j.t.) – akt ten będzie podlegał zmianom;*
12. *Ustawa z dnia 18 lipca 2001 r. Prawo wodne (Dz. U. z 2005 r., Nr 239, poz. 219 – j.t.);*
13. *Ustawa z dnia 21 marca 1985 r. o drogach publicznych (Dz. U. z 2007 r., Nr 19, poz. 115, z późn. zm.);*
14. *Ustawa z dnia 10 kwietnia 2003 r. o szczególnych zasadach przygotowania i realizacji inwestycji w zakresie dróg publicznych (Dz. U. Nr 80, poz. 721, z późn. zm.);*
15. *Rozporządzenie Ministra Środowiska z dnia 21 lipca 2004 r. w sprawie obszarów specjalnej ochrony ptaków Natura 2000 (Dz. U. z 2004 r., Nr 229, poz. 2313, z późn. zm.) – akt ten będzie podlegał zmianom;*

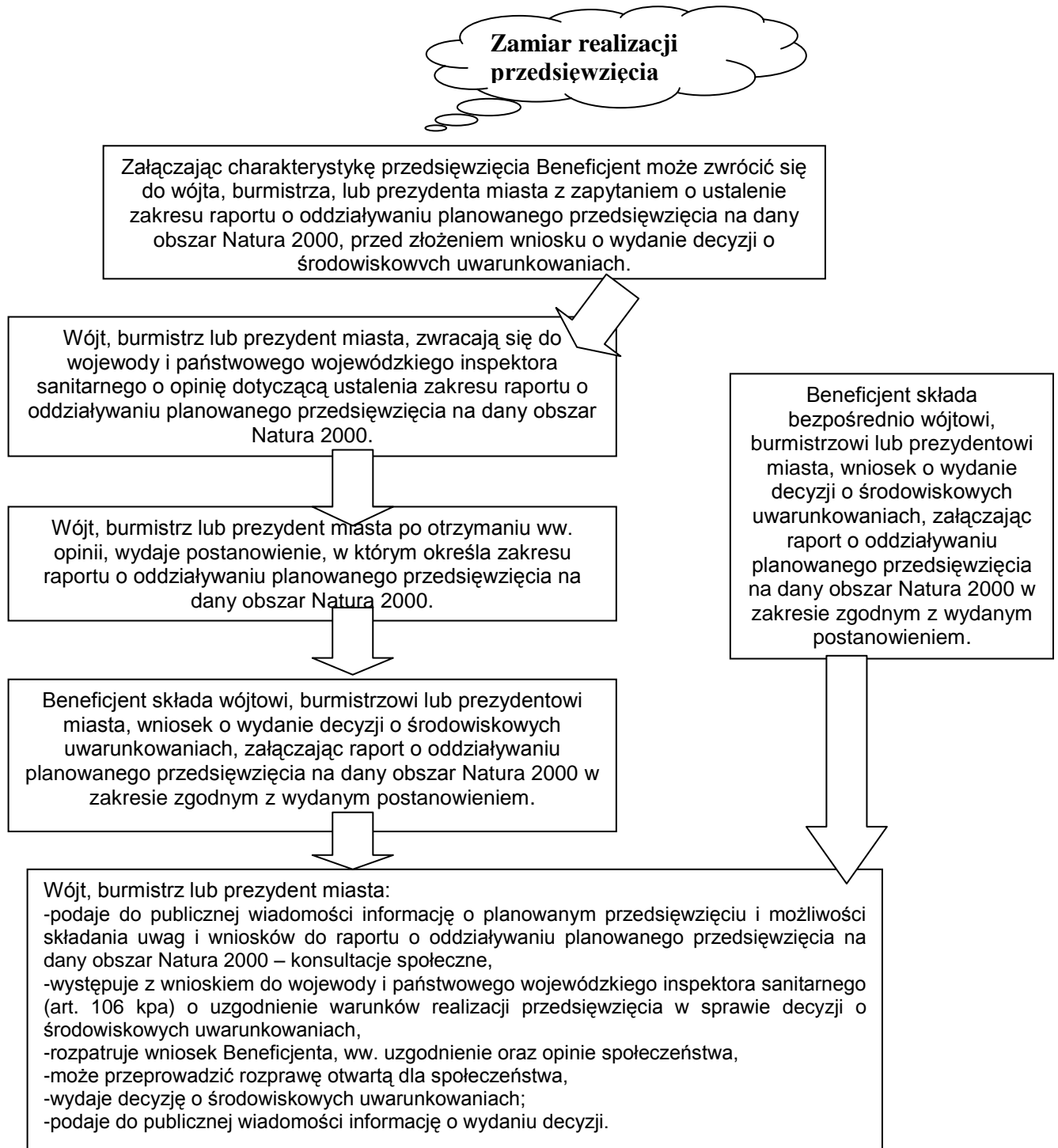
16. Rozporządzenie Ministra Środowiska z dnia 16 maja 2005 r. w sprawie typów siedlisk przyrodniczych oraz gatunków roślin i zwierząt, wymagających ochrony w formie wyznaczenia obszarów Natura 2000 (Dz. U. z 2005 r., Nr 94, poz. 795);
17. Rozporządzenie Rady Ministrów z dnia 9 listopada 2004 r. w sprawie określenia przedsięwzięć mogących znacząco oddziaływać na środowisko oraz szczegółowych uwarunkowań związanych z kwalifikowaniem przedsięwzięcia do sporządzenia raportu o oddziaływaniu na środowisko (Dz. U z 2004 r., Nr 257, poz. 2573, z późn. zm.);
18. Rozporządzenie Ministra Środowiska z dnia 22 grudnia 2004 r. w sprawie sposobu wyznaczania obszaru i granic aglomeracji (Dz. U. z 2004 r., Nr 283, poz. 2841, z późn. zm.);
19. Regionalny Program Operacyjny Województwa Mazowieckiego 2007-2013 ([plik do pobrania](#));
20. Prognoza Oddziaływania na Środowisko Projektu Regionalnego Programu Operacyjnego Województwa Mazowieckiego 2007-2013 (wersja 2.2a) ([plik do pobrania](#));
21. Szczegółowy Opis Priorytetów Regionalnego Programu Operacyjnego Województwa Mazowieckiego 2007-2013 (Uszczegółowienie RPO WM) ([plik do pobrania](#));
22. Zasady Kwalifikowania Wydatków w Ramach Regionalnego Programu Operacyjnego Województwa Mazowieckiego 2007-2013;
23. Program ochrony środowiska województwa mazowieckiego na lata 2007-2010 z uwzględnieniem perspektywy do 2014 r.
24. Projekt ustawy o dostępie do informacji o środowisku i jego ochronie oraz o ocenach oddziaływania na środowisko ([plik do pobrania](#)).

Załączniki

- Załącznik 1.** Mapy zawierające zatwierdzone obszary ostoi dla ptaków (OSO), wraz z mapami projektowanych obszarów siedliskowych Natura 2000 (SOO) oraz inne przyrodnicze obszary chronione prawem polskim zlokalizowane na terenie województwa mazowieckiego (według stanu na maj 2008 r.)
- Załącznik 2.** A) Procedura uzyskania decyzji o środowiskowych uwarunkowaniach dla przedsięwzięć mogących znacząco oddziaływać na obszary Natura 2000, dla których sporządzenie raportu oddziaływania na środowisko jest obowiązkowe (grupa I).....str. 37
B) Procedura uzyskania decyzji o środowiskowych uwarunkowaniach dla przedsięwzięć mogących znacząco oddziaływać na środowisko oraz na obszary Natura 2000, dla których sporządzenie raportu o oddziaływaniu na środowisko jest fakultatywne (grupa II).....str. 38
C) Procedura uzyskania decyzji o środowiskowych uwarunkowaniach dla przedsięwzięć nie oddziałujących znacząco na środowisko, ale mogących znacząco oddziaływać na obszary Natura 2000 (grupa III).....str. 39
- Załącznik 3.** Możliwości występowania zagrożeń dla środowiska naturalnego, w tym obszarów Natura 2000, zidentyfikowane dla Działań inwestycyjnych realizowanych w ramach Priorytetów RPO WM 2007 – 2013 (źródło: *Prognoza oddziaływania na środowisko projektu Regionalnego Programu Operacyjnego Województwa Mazowieckiego na lata 2007-2013*) - przykłady.....str. 40

Załącznik 2.

A) Procedura uzyskania decyzji o środowiskowych uwarunkowaniach dla przedsięwzięć mogących znacząco oddziaływać na obszary Natura 2000, dla których sporządzenie raportu oddziaływania na środowisko jest obligatoryjne (grupa I).

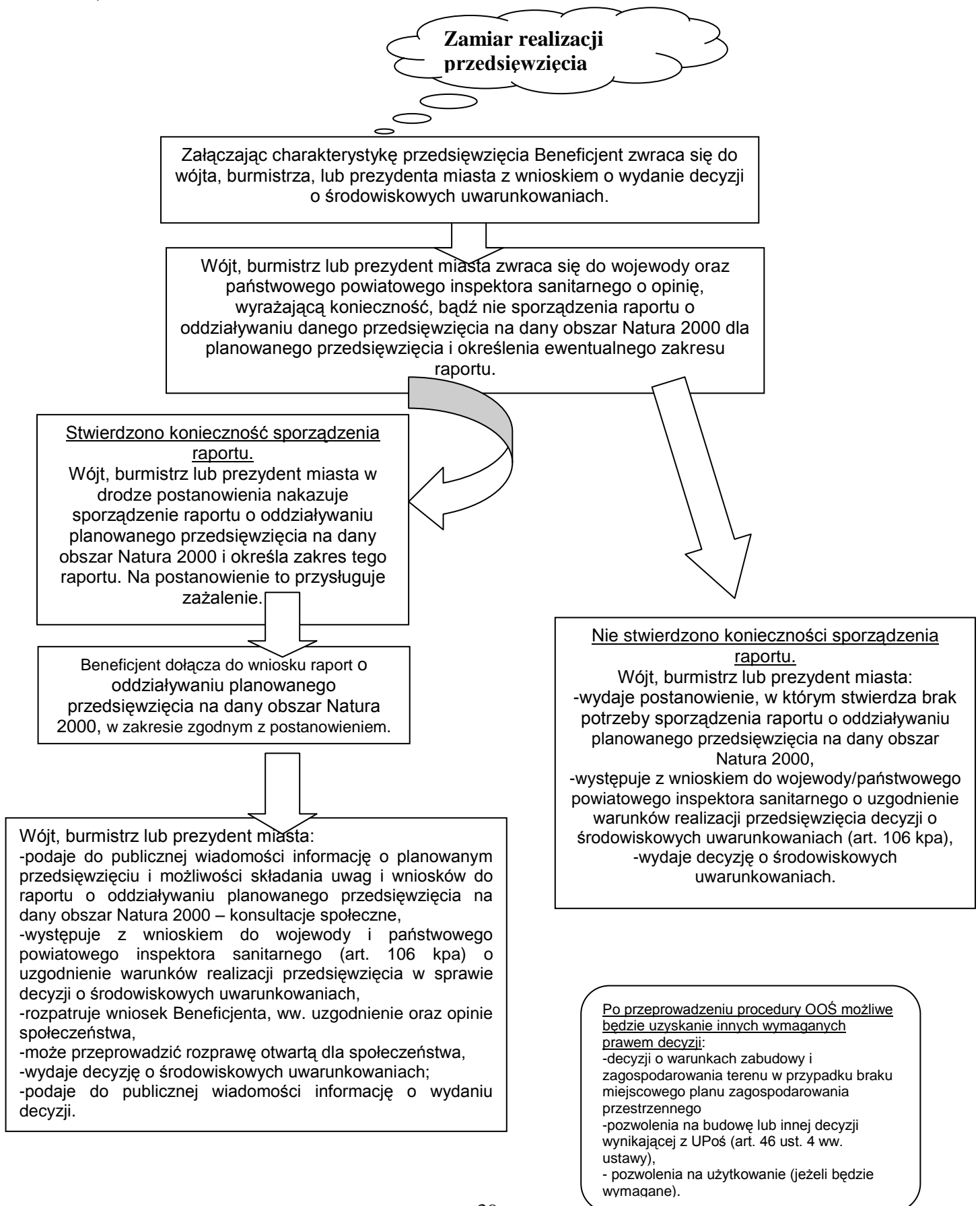


Dla grupy I przedsięwzięć, wymienionych w art. 46a ust. 7 pkt. 1 ustawy Prawo ochrony środowiska – m.in. dróg, linii kolejowych, inwestycji realizowanych na terenach zamkniętych - organem ochrony środowiska właściwym do prowadzenia postępowania w sprawie oceny oddziaływania planowanych przedsięwzięć na obszary Natura 2000, jest wojewoda.

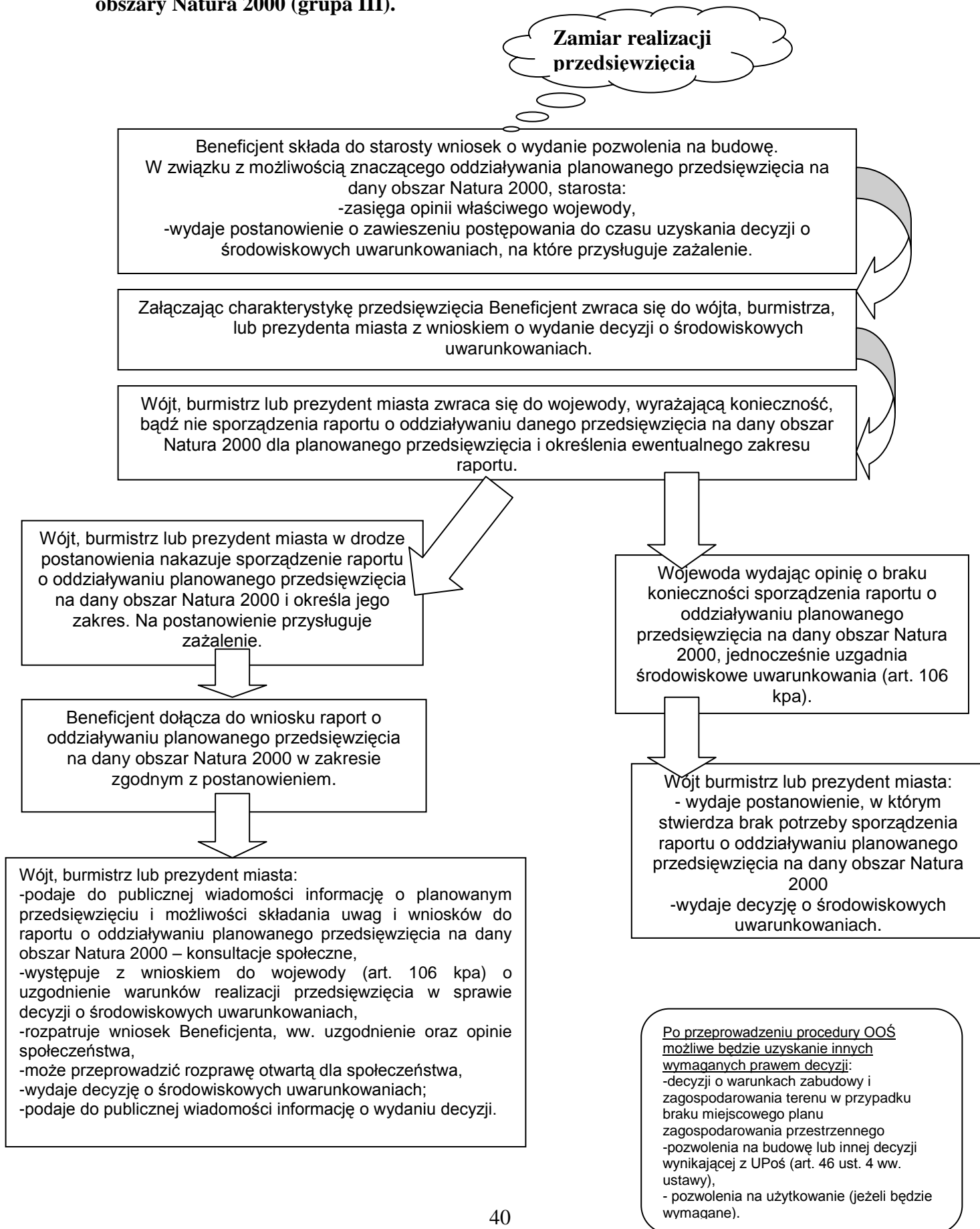
Po przeprowadzeniu procedury OOS możliwe będzie uzyskanie innych wymaganych prawem decyzji:

- decyzji o warunkach zabudowy i zagospodarowania terenu w przypadku braku miejscowego planu zagospodarowania przestrzennego
- pozwolenia na budowę lub innej decyzji wynikającej z UPOś (art. 46 ust. 4 ww. ustawy),
- pozwolenia na użytkowanie (jeżeli będzie wymagane).

B) Procedura uzyskania decyzji o środowiskowych uwarunkowaniach dla przedsięwzięć mogących znacząco oddziaływać na środowisko oraz na obszary Natura 2000, dla których sporządzenie raportu o oddziaływaniu na środowisko jest fakultatywne (grupa II).



C) Procedura uzyskania decyzji o środowiskowych uwarunkowaniach dla przedsięwzięć nie oddziałujących znacząco na środowisko, ale mogących znacząco oddziaływać na obszary Natura 2000 (grupa III).



Załącznik 3.

Możliwości występowania zagrożeń dla środowiska naturalnego, w tym obszarów Natura 2000, zidentyfikowane dla Działań inwestycyjnych realizowanych w ramach Priorytetów RPO WM 2007 – 2013 (źródło: *Prognoza oddziaływania na środowisko projektu Regionalnego Programu Operacyjnego Województwa Mazowieckiego na lata 2007-2013*) -przykłady.

I. Tworzenie warunków dla rozwoju potencjału innowacyjnego i przedsiębiorczości na Mazowszu.

Zagrożenia: realizacja przedsięwzięcia związanego z kompleksowym przygotowaniem terenów pod działalność gospodarczą

Przed decyzją o wyborze lokalizacji projektu bierzemy pod uwagę: zakres przestrzenny terenów przygotowywanych pod inwestycje i rozmiary ingerencji w środowisko przyrodnicze.

Zagrożenia związane z oddziaływaniami krótko- i średnioterminowymi:

- możliwość wystąpienia niekorzystnych zmian środowiskowych w wyniku bezpośrednich przedsięwzięć inwestycyjnych, potencjalne pogorszenie stanu i jakości środowiska w wyniku wdrażania innowacji o niskim stopniu efektywności, niekorzystne zmiany krajobrazu naturalnego.

Zagrożenia związane z oddziaływaniami długoterminowymi:

- potencjalne pogorszenie stanu i jakości środowiska w wyniku wdrażania innowacji o niskim stopniu efektywności.

Przewidywany średnio- i długoterminowy wpływ na różnorodność biologiczną.

Wpływ na obszary Natura 2000

Kompleksowe przygotowanie terenów pod działalność gospodarczą - prawdopodobny krótko i długoterminowy wpływ inwestycji na obszary Natura 2000.

Wspieranie sektora MSP – prawdopodobny krótko i długoterminowy wpływ inwestycji na obszary Natura 2000.

II. Przyspieszenie e-rozwoju Mazowsza

Zagrożenia: względnie mały wpływ na środowisko, głównie w fazie budowy infrastruktury teleinformatycznej.

Zagrożenia związane z oddziaływaniami krótko- i średnioterminowymi:

- przebieg dróg dojazdowych do placów budowy przez siedliska i szlaki migracyjne ptaków i innych zwierząt, synantropizacja, wycinka i usunięcie roślin, melioracje, budowy systemów odwadniających, degradacja gruntów pod drogami dojazdowymi do budowy, zanieczyszczenie gleb przez ścieżki wytwarzane podczas budowy, zanieczyszczanie wód przez ścieki wytwarzane podczas budowy, emisja hałasu i zanieczyszczeń gazowych i pyłowych podczas budowy;

Zagrożenia związane z oddziaływaniami długoterminowymi:

- wytwarzanie promieniowania elektromagnetycznego i odpadów stałych.

Przewidywany średnio- i długoterminowy wpływ na różnorodność biologiczną.

Wpływ na obszary Natura 2000

Budowa lub rozbudowa szkieletowych lokalnych i regionalnych sieci szerokopasmowych łączonych z siecią szerokopasmową na poziomie centralnym - prawdopodobny krótkoterminowy wpływ inwestycji na obszary Natura 2000.

III. Regionalny system transportowy

Zagrożenia: budowa, przebudowa i modernizacja infrastruktury drogowej i jej eksploatacja mogą przyczynić się do zachwiania równowagi ekologicznej środowiska, zaburzeń stosunków wodnych poprzez odwodnienia pasa drogi i pobocza, zwiększenie natężenia emisji zanieczyszczeń gazowych poprzez transport samochodowy.

Zagrożenia związane z oddziaływaniami krótko- i średnioterminowymi:

- przebieg przez siedliska i szlaki migracyjne ptaków i innych zwierząt dróg budowanych i dojazdowych do placów budowy przez siedliska i szlaki migracyjne ptaków i innych zwierząt, introdukcja gatunków roślin niepożądanych, synantropizacja, wycinka i usunięcie roślin, melioracje, budowy systemów odwadniających, degradacja gruntów pod drogami dojazdowymi do budowy, zanieczyszczenie gleb przez ścieżki wytwarzane podczas budowy, zanieczyszczanie wód przez ścieki wytwarzane podczas budowy, emisja hałasu i zanieczyszczeń gazowych i pyłowych podczas budowy, zakłócenia naturalnego krajobrazu poprzez niwelację terenu i wprowadzenie w krajobraz naturalny elementów antropogenicznych;

Zagrożenia związane z oddziaływaniami długoterminowymi:

- przebieg przez siedliska i szlaki migracyjne ptaków i innych zwierząt, zakłócenia systemów hydrologicznych poprzez odwodnienia, degradacja gruntów pod elementami infrastruktury transportowej, zanieczyszczenie gleb przez ścieki wytwarzane podczas eksploatacji, zanieczyszczenie wód przez ścieki wytwarzane podczas eksploatacji, zakłócenia naturalnego krajobrazu, nadmierna emisja hałasu i zanieczyszczeń gazowych i pyłowych, synantropizacja.

Przewidywany średnio- i długoterminowy wpływ na różnorodność biologiczną.

Wpływ na obszary Natura 2000

Budowa i/lub modernizacja dróg regionalnych/lokalnych - prawdopodobny znaczący krótko i długoterminowy wpływ inwestycji na obszary Natura 2000.

Budowa i/lub modernizacja infrastruktury towarzyszącej – prawdopodobny znaczący krótko i długoterminowy wpływ inwestycji na obszary Natura 2000.

Budowa i/lub modernizacja parkingów typu „parkuj i jedź” - prawdopodobny znaczący krótko i długoterminowy wpływ inwestycji na obszary Natura 2000.

Budowa i rozbudowa lotnisk wraz z infrastrukturą towarzyszącą - prawdopodobny znaczący krótko i długoterminowy wpływ inwestycji na obszary Natura 2000.

IV. Środowisko, zapobieganie zagrożeniom i energetyka

Zagrożenia: zróżnicowana ingerencja w środowisko głównie w trakcie budowy elementów infrastruktury na terenach realizowanych inwestycji i na obszarach przyległych.

Zagrożenia związane z oddziaływaniami krótko- i średnioterminowymi:

- przebieg przez siedliska i szlaki migracyjne ptaków i innych zwierząt dróg budowanych i dojazdowych do placów budowy przez siedliska i szlaki migracyjne ptaków i innych zwierząt, synantropizacja, wycinka i usunięcie roślin, melioracje, zakłócenie systemów hydrologicznych, degradacja gruntów pod drogami dojazdowymi do budowy,

zanieczyszczenie gleb przez ścieżki wytwarzane podczas budowy, zanieczyszczanie wód przez ścieki wytwarzane podczas budowy, nadmierna emisja hałasu i zanieczyszczeń gazowych i pyłowych podczas budowy, zakłócenia naturalnego krajobrazu, wprowadzenie w krajobraz naturalny elementów antropogenicznych;

Zagrożenia związane z oddziaływaniami długoterminowymi:

- przebieg przez siedliska i szlaki migracyjne ptaków i innych zwierząt, zakłócenia systemów hydrologicznych poprzez odwodnienia, degradacja gruntów pod elementami infrastruktury, zanieczyszczenie wód, zakłócenia naturalnego krajobrazu (np. energetyczna), powstawanie produktów spalania (np. biomasy), promieniowanie elektromagnetyczne.

Przewidywany średnio- i długoterminowy wpływ na różnorodność biologiczną.

Wpływ na obszary Natura 2000

Budowa infrastruktury wodociągowej i kanalizacyjnej - prawdopodobny krótko i długoterminowy wpływ inwestycji na obszary Natura 2000.

Budowa infrastruktury w zakresie gospodarki odpadami – prawdopodobny znaczący wpływ krótkoterminowy na obszary Natura 2000 i długoterminowy wpływ inwestycji na obszary Natura 2000.

Rozbudowa i/lub modernizacja sieci ciepłowniczych - prawdopodobny znaczący krótkoterminowy i długoterminowy wpływ inwestycji na obszary Natura 2000.

Rozbudowa i modernizacja infrastruktury elektroenergetycznej - prawdopodobny znaczący krótkoterminowy wpływ inwestycji na obszary Natura 2000 i długoterminowy wpływ inwestycji na obszary Natura 2000.

Wprowadzenie przyjaznych środowisku technologii w instytucjach publicznych – prawdopodobny długoterminowy wpływ inwestycji na obszary Natura 2000.

V. Wzmacnianie roli miast w rozwoju regionu

Zagrożenia: obszary te poddane uprzednio silnej antropopresji, na każdym etapie budowy i eksploatacji infrastruktury transportowej mogą być zagrożone wszystkie komponenty środowiska naturalnego w pasie dróg i terenach bezpośrednio do niego przyległych.

Zagrożenia związane z oddziaływaniami krótko- i średnioterminowymi:

- wzrost zapylenia, niszczenie gleby, szaty roślinnej i zwierzęcej, deniwelacje terenu, wzrost poziomu hałasu, zanieczyszczenie wód powierzchniowych i gruntowych, zanieczyszczenie gleb przez ścieki wytwarzane podczas budowy, zmiana struktury użytkowania gruntów, wyłączenie gruntów z użytkowania rolniczego.

Zagrożenia związane z oddziaływaniami długoterminowymi:

- przebieg dróg budowlanych przez siedliska i szlaki migracyjne ptaków i innych zwierząt, synantropizacja, zakłócenia systemów hydrologicznych, wycinka i usunięcie roślin, zanieczyszczenie gleb przez ścieki wytwarzane podczas eksploatacji, nadmierna emisja hałasu, nadmierna emisja zanieczyszczeń gazowych i pyłowych.

Przewidywany średnio- i długoterminowy wpływ na różnorodność biologiczną.

Wpływ na obszary Natura 2000

Brak wpływu na obszary Natura 2000.

VI. Wykorzystanie walorów naturalnych i kulturowych dla rozwoju turystyki i rekreacji

Zagrożenia: związane głównie z budową i funkcjonowaniem infrastruktury turystycznej oraz z rozwojem ruchu turystycznego.

Zagrożenia związane z oddziaływaniami krótko- i średnioterminowymi na środowisko:

- zmiana użytkowania terenu - niszczenie gleby, krajobrazu, naturalnych siedlisk roślin i zwierząt (zmiany bioróżnorodności), wylesianie terenów pod budowę obiektów infrastruktury turystycznej (negatywny wpływ na siedliska roślin, zwierząt, glebę, wodę i mikroklimat), zmniejszenie powierzchni biologicznie czynnej – wpływ na obieg wody w przyrodzie.

Zagrożenia związane z oddziaływaniami długoterminowymi na środowisko:

- wzrost zapotrzebowania na energię elektryczną wraz z jej negatywnymi skutkami, zubożenie krajobrazu, zanieczyszczenie powietrza (motoryzacja, nowe źródła emisji), wzrost zużycia wody do celów eksploatacji bieżącej obiektów i urządzeń towarzyszących, wzrost ilości ścieków komunalnych, zanieczyszczenie wód gruntowych i powierzchniowych (eutrofizacja), gleby, fauny i flory, zmniejszenie powierzchni biologicznie czynnej, wzrost zagrożenia substancji niebezpiecznych dla środowiska (np. wyciek olejów) do gruntu lub do zbiorników wodnych, zaśmiecanie środowiska różnymi odpadami, pogorszenie stanu sanitarnego wzdłuż szlaków turystycznych, płoszenie zwierząt, niszczenie roślinności, degradacja gleb, wzrost poziomu hałasu.

Przewidywany średnio- i długoterminowy wpływ na różnorodność biologiczną.

Wpływ na obszary Natura 2000

Rozwój infrastruktury turystycznej, sportowej i rekreacyjnej - prawdopodobny krótko- i długoterminowy wpływ inwestycji na obszary Natura 2000.

VII. Tworzenie i poprawa warunków dla rozwoju kapitału ludzkiego

Zagrożenia: związane głównie z przebudową i modernizacją infrastruktury istniejącej, będzie najprawdopodobniej słabe lub nie wystąpi w ogóle.

Zagrożenia związane z oddziaływaniami krótko- i średnioterminowymi na środowisko:

- brak.

Zagrożenia związane z oddziaływaniami długoterminowymi na środowisko:

- możliwość ewentualnych zagrożeń w sytuacji niewłaściwego gospodarowania wytworzonymi odpadami.

Przewidywany średnio- i długoterminowy wpływ na różnorodność biologiczną.

Wpływ na obszary Natura 2000

Brak wpływu na obszary Natura 2000.

Osoba do kontaktu: Anna Jaworska
Urząd Marszałkowski Województwa Mazowieckiego w Warszawie
Departament Strategii i Rozwoju Regionalnego
Wydział Rozwoju Regionalnego
e-mail: a.jaworska@mazovia.pl