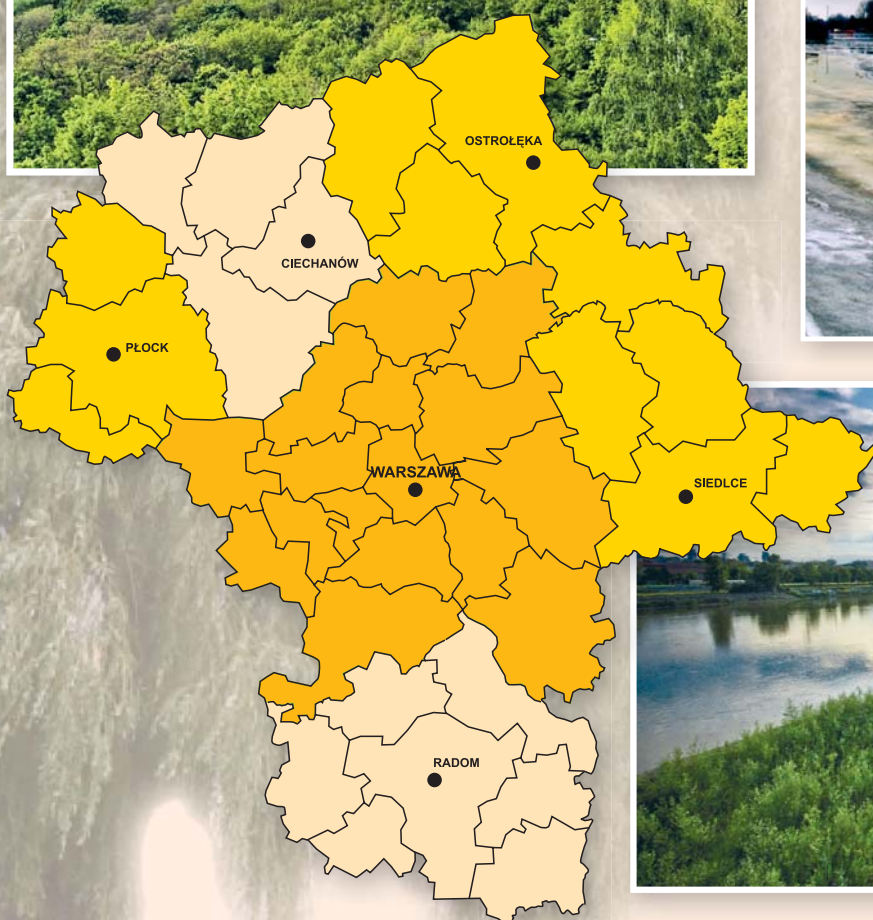
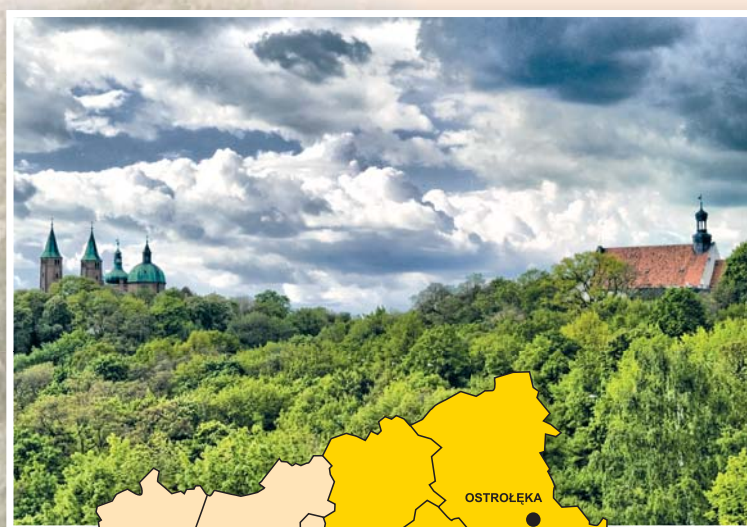


Fundusze Unijne dla Mazowsza

3

DWUMIESIĘCZNIK MAZOWIECKIEJ JEDNOSTKI WDRAŻANIA PROGRAMÓW UNIJNYCH — Nr 3(3)2008 — Rok I

2008



**NARODOWA
STRATEGIA SPÓJNOŚCI**
dla rozwoju Polski



WOJEWÓDZTWO
MAZOWIECKIE

UNIA
EUROPEJSKA



W numerze

Słowo wstępne	1
Mobilne Centrum Informacji na Mazowszu – Eurobus zakończył trasę.	2
III posiedzenie Komitetu Koordynującego Narodowe Strategiczne Ramy Odniesienia na lata 2007–2013	6
VII Mazowieckie Forum Samorządowe	6

Regionalny Program Operacyjny (RPO WM)

Harmonogram naboru wniosków w ramach RPO WM	7
Pierwsze konkursy w ramach RPO WM.	8
Szkolenia beneficjentów RPO WM	9
Zasady kwalifikowania wydatków w ramach RPO WM 2007–2013	10
Pamiętajcie o ogrodach... Inwestycje infrastrukturalne w zgodzie z przyrodą.	11
Obszary Natura 2000	12
Ocena oddziaływania na środowisko	13

Program Operacyjny Kapitał Ludzki (PO KL)

Kapitał społeczny	14
Ścieżka obiegu wniosków składanych w ramach EFS	15
Relacja z konferencji "Europejski Fundusz Społeczny – warto inwestować w człowieka"	16
Konkurs „Dobre praktyki EFS 2008” – lista laureatów i Gala Dobrych Praktyk	17
III posiedzenie Komitetu Monitorującego Program Kapitał Ludzki	18
Zmiana dokumentów programowych w ramach Programu Operacyjnego Kapitał Ludzki	18
Harmonogram konkursów PO KL – komponent regionalny na Mazowszu	19
Konkursy ogłoszone przez Mazowiecką Jednostkę Wdrażania Programów Unijnych w ramach PO KL	20
RPO WM i PO KL w internecie	21



Panorama Płocka Fot. Artur Krawczyk



Redaguje zespół w składzie:

Redaktor Naczelny:

Dorota Obzejta-Żbikowska

Redaktor prowadzący RPO WM:

Tomasz Januszewski

Redaktor prowadzący PO KL:

Dorota Trojanowska

Współpraca:

Zofia Woźniak-Hasik

Lidia Krawczyk

Autorzy tekstów:

Elżbieta Szymanik

Fotografie:

Zespół Wydziału Informacji,
Promocji i Wydawnictw MJWPU,
Ministerstwo Środowiska,
Ministerstwo Rozwoju Regionalnego

**Opracowanie graficzne,
Przygotowanie do druku, Korekta,
Skład komputerowy:**

Studio Design-Express

Robert Mączyński

Wydawca:

Mazowiecka Jednostka
Wdrażania Programów Unijnych (MJWPU)
ul. Jagiellońska 74
03-301 Warszawa

Wydział Informacji, Promocji i Wydawnictw
tel. (22) 295 22 24, (22) 295 22 25

www.mazowia.eu

funduszeunijne@mazowia.eu

Fotografie na okładce:

„Mazowsze”

Fot. Artur Krawczyk

Nakład:

2 000 egz.

ISSN 1899-3214

EGZEMPLARZ BEZPŁATNY

Szanowni Państwo!



Miło mi zaprezentować kolejny numer dwumiesięcznika „Fundusze Unijne dla Mazowsza”, publikacji wydawanej przez Mazowiecką Jednostkę Wdrażania Programów Unijnych. W lipcowym numerze znajdziecie Państwo informacje na temat różnych zagadnień, których analizy wymaga od nas realizacja Narodowych Strategicznych Ram Odniesienia (NSRO). Niniejszy materiał ma na celu wesprzeć potencjalnych beneficjentów w drodze od pomysłu na projekt, aż do jego złożenia w MJWPU. Lektura Biuletynu pomoże zaktualizować i pogłębić wiedzę z zakresu realizacji projektów współfinansowanych w ramach Regionalnego Programu Operacyjnego Województwa Mazowieckiego 2007- 2013 oraz Programu Operacyjnego Kapitał Ludzki.

Będąc Dyrektorem, odpowiednio Instytucji Pośredniczącej dla PO KL oraz Instytucji Zarządzającej RPO WM, jestem zadowolony ze stanu wdrażania NSRO w naszym regionie. W listopadzie ubiegłego roku rozpoczęły się pilotażowe nabory wniosków w ramach komponentu regionalnego PO KL. Skala zainteresowania, w tym ilość oraz jakość złożonych wniosków i pierwsze podpisane umowy z beneficjentami, pozwalają patrzeć z optymizmem w przyszłość oraz potwierdzają zdolności absorpcyjne, jakie wykazują mieszkańcy Mazowsza w ubieganiu się o wsparcie z funduszy europejskich w nowym okresie programowania.

W dniu 30 czerwca br. uruchomiliśmy pilotażowe konkursy w ramach Regionalnego Programu Operacyjnego Województwa Mazowieckiego, na łączną kwotę ponad 800 mln zł. Pierwsze wnioski wpłynęły już po 3 dniach. Świadczy to o rosnącej świadomości mieszkańców naszego regionu o możliwościach, jakie daje nam członkostwo w Unii Europejskiej. Dlatego też chcemy, aby lektura Biuletynu dostarczała nowych informacji, pogłębiając wiedzę potencjalnych beneficjentów. W części poświęconej RPO WM zamieszczono informacje o terminach oraz wysokości środków, przeznaczonych na kolejne konkursy. Przypomnieliśmy także o konieczności zachowania zasady zrównoważonego rozwoju oraz, zwłaszcza przy projektach infrastrukturalnych, realizacji ich w zgodzie z przyrodą.

Lata 2007–2013 to także wyraźna inwestycja w człowieka, jaką zapewnić ma Europejski Fundusz Społeczny. W okresie tym Polska będzie największym beneficjentem EFS. Prawie 15%, czyli co szóste euro pochodzące z tego funduszu będzie wydane w naszym kraju. Dlatego też warto pochylić się nad umiejętnym budowaniem kapitału społecznego, o czym traktuje artykuł, który znajdą Państwo w części poświęconej Programowi Operacyjnemu Kapitał Ludzki, autorstwa Pani Elżbiety Szymanik, Zastępcy Dyrektora ds. PO KL w Mazowieckiej Jednostce Wdrażania Programów Unijnych.

Zapraszam do lektury!

Jan Kukułka

Dyrektor Departamentu
Strategii i Rozwoju Regionalnego
Urzędu Marszałkowskiego
Województwa Mazowieckiego

Mobilne Centrum Informacji na Mazowszu – Eurobus zakończył trasę

W okresie 2 maja – 28 czerwca br., Mazowiecka Jednostka Wdrażania Programów Unijnych zrealizowała objazdową kampanię informacyjno-promocyjną o funduszach unijnych na terenie mazowieckich gmin i powiatów.

W ramach osiemnastu jednodniowych wyjazdów **EUROBUS** odwiedził wybrane regiony Mazowsza, w szczególności miejsca, w których odbywały się ważne dla regionu i lokalnej społeczności imprezy, na których pracownicy MJWPU i zaproszeni goście udzielali informacji na temat wdrażanych Programów Unijnych. Głównym celem kampanii jest bezpośrednie dotarcie do potencjalnych beneficjentów poprzez edukację, promocję i informację w postaci indywidualnych rozmów i ogólnych prezentacji w specjalnie przygotowanych punktach informacyjnych.

W poprzednim numerze biuletynu przedstawiliśmy pierwsze przystanki Eurobusu: Szydłowiec, Iłżę, Płock i Bodzanów.



Eurobus w Przasnyszu

Giełda Rolnicza w Łącku

W niedzielę 18 maja br., mobilne centrum informacji Eurobus wzięło udział w XVII Giełdzie Rolniczej, która odbyła się w Łącku.

Pracownicy Mazowieckiej Jednostki Wdrażania Programów Unijnych prezentowali zainteresowanym mieszkańcom możliwości skorzystania z dofinansowania w ramach **Regionalnego Programu Operacyjnego Województwa Mazowieckiego oraz Programu Operacyjnego Kapitał Ludzki**. Najwięcej pytań dotyczyło możliwości dofinansowania w ramach Działania 6.2 RPO WM „Turystyka” i ewentualnych możliwości pozyskania funduszy na rozwój działalności agroturystycznej oraz Działania 1.5 RPO WM „Rozwój przedsiębiorczości”. Dużym zainteresowaniem cieszył się również Priorytet IV RPO WM – „Środowisko, zapobieganie zagrożeniom i energetyka”, a w szczególności możliwość pozyskania funduszy unijnych na wymianę pieców grzewczych. W punkcie informacyjnym

Mazowieckiej Jednostki Wdrażania Programów Unijnych obecni byli również Pan Tomasz Kuliński - Kierownik **Wydziału Wdrażania Programów Unijnych dla Rolnictwa Urzędu Marszałkowskiego Województwa Mazowieckiego** i Pani Marta Świerkocka z **Wojewódzkiego Urzędu Pracy**, którzy udzielali beneficjentom informacji na temat programów unijnych wdrażanych przez reprezentowane przez nich instytucje.

Eurobus – mobilne centrum informacji wśród kwitnących jabłoni



Stoisko MJWPU odwiedzali gospodarze lokalnych imprez

W sobotę 24 maja br., mobilne centrum informacji Eurobus odwiedziło dwie duże imprezy regionalne na Mazowszu – Dni Białobrzegów oraz Święto Kwitnących Jabłoni w Grójcu.

Impreza w **Białobrzegach** rozpoczęła się rano na Stadionie Miejskim, festynem rekreacyjno – sportowym dla dzieci i młodzieży. W **Grójcu** pracownicy **Mazowieckiej Jednostki Wdrażania Programów Unijnych** spotkali się z mieszkańcami na Placu Targowym. W tym czasie odbywała się Parada Motocykli „Harley 2008” oraz występy zespołów muzycznych i tanecznych. Najwięcej pytań zadawanych ekspertom MJWPU dotyczyło możliwości dofinansowania w ramach Działania 1.5 RPO WM „Rozwój przedsiębiorczości”, szkoleń realizowanych w ramach Programu Operacyjnego Kapitał Ludzki oraz ewentualnych programów aktywizacji osób bezrobotnych w ramach Działania 6.1 PO KL „Poprawa dostępu do zatrudnienia”, dla którego rolę Instytucji Wdrażającej pełni **Wojewódzki Urząd Pracy**. Wiele pytań dotyczyło także wspieranie aktywności zawodowej w regionie oraz Działania 6.2 PO KL „Wsparcie oraz promocja przedsiębiorczości i samozatrudnienia”.

W punkcie informacyjnym **Mazowieckiej Jednostki Wdrażania Programów Unijnych** był obecny również Pan Artur Maciaszczyk z **Wojewódzkiego Urzędu Pracy**, który udzielał beneficjentom informacji na temat programów unijnych wdrażanych przez reprezentowaną przez niego instytucję.

Podczas wizyty w Białobrzegach i Grójcu stoisko Mazowieckiej Jednostki Wdrażania Programów Unijnych odwiedziło ponad 300 osób

Pomimo upałów Eurobus mknie dalej!

W piątek 30 maja br. mobilne centrum informacji Eurobus odwiedziło VII Europejskie Nadbużańskie Spotkanie Folklorystyczne w Sokołowie Podlaskim, a w sobotę 31 maja br. Mławskie Targi Przemysłowe, na których obecny był Wicemarszałek Województwa Mazowieckiego – Pan Stefan Kotlewski. W niedzielę, 1 czerwca br., w Dniu Dziecka, Eurobus odwiedził Łomianki.

Impreza w **Sokołowie Podlaskim** rozpoczęła się rano w Sokołowskim Ośrodku Kultury, gdzie odbywały się Międzynarodowe Warsztaty Tańców Góralskich. Odwiedzający spotkania mieszkańcy mieli możliwość obejrzenia i zakupu rękodziela i wyrobów z wikliny dostępnych na innych stoiskach. W **Mławie** pracownicy **Mazowieckiej Jednostki Wdrażania Programów Unijnych** spotkali się z mieszkańcami w centrum miasta, przy ul. 3 Maja, gdzie w godzinach **11:30 – 14:30** udzielali bezpłatnych informacji o programach unijnych wdrażanych przez Jednostkę, a dla tłumnie odwiedzających stoisko dzieci odbył się specjalny konkurs nt. Unii Europejskiej. Na targach w Mławie obecni byli również Wicemarszałek Województwa Mazowieckiego – Pan Stefan Kotlewski i Zastępca Dyrektora Mazowieckiej Jednostki Wdrażania Programów Unijnych ds. PO KL i ZPORR – Pani Elżbieta Szymanik. W Łomiankach odbył się konkurs plastyczny dla dzieci. Festyn zorganizowany został pod hasłem „**bezpieczne wakacje**” i miał na celu uświadomienie najmłodszym zagrożeń na jakie mogą być narażone w czasie letniego wypoczynku. Podczas wizyty w Sokołowie Podlaskim, Mławie i Łomiankach stoisko Mazowieckiej Jednostki Wdrażania Programów Unijnych odwiedziło ponad 1000 osób. Najwięcej pytań dotyczyło możliwości dofinansowania w ramach Działania 1.5 RPO WM „Rozwój przedsiębiorczości”, szkoleń realizowanych w ramach Programu Operacyjnego Kapitał Ludzki oraz ewentualnych programów aktywizacji osób bezrobotnych w ramach Działania 6.1 PO KL „Poprawa dostępu do zatrudnienia”. Wiele pytań dotyczyło także wspierania aktywności zawodowej w regionie oraz Działania 6.2 PO KL „Wsparcie oraz promocja przedsiębiorczości i samozatrudnienia”, a także możliwości pozyskania funduszy unijnych na projekty związane z odnawialnymi źródłami energii. W punkcie informacyjnym Mazowieckiej Jednostki Wdrażania Programów Unijnych byli



Mobilne centrum informacji cieszyło się dużym zainteresowaniem

obecni także przedstawiciele innych instytucji: Pan Zbigniew Czarnocki z **Wojewódzkiego Urzędu Pracy** w Siedlcach oraz Pani Katarzyna Chudzińska, Pani Alina Rusak i Pani Marzena Głazewska z Wydziału Wdrażania Programów Unijnych dla Rolnictwa **Urzędu Marszałkowskiego Województwa Mazowieckiego**.

„Jesteśmy Europą”

W czwartek 5 czerwca br. mobilne centrum informacji Eurobus wzięło udział w Dniach Siedlec, w sobotę 7 czerwca br. w Wiośnie Mogielnickiej, a w niedzielę 8 czerwca br. odwiedziło Ostrów Mazowiecką.



Pracownicy MJWPU prowadzili konkursy dla dzieci

Podczas Dni Siedlec na mieszkańców czekały rozmaite atrakcje – liczne koncerty, projekcje filmów i wystawy. Tegoroczna impreza odbywała się pod hasłem „**Jesteśmy Europą**”, w związku z czym wiele punktów programu nawiązywało do naszego członkostwa w Unii Europejskiej, oraz promowało kultury innych regionów Europy. Bardzo dużą popularnością cieszył się pokaz kuchni regionalnej z Miast Partnerskich Siedlec „Europejskie Smaki, czyli przez żołądek do serca”. W czwartkowe popołudnie uczestnicy imprezy mogli skosztować specjałów kuchni z Pescantiny i Dasing.

Równie dużym zainteresowaniem cieszyły się namioty **Mazowieckiej Jednostki Wdrażania Programów Unijnych**. Najwięcej zadawanych pytań dotyczyło możliwości pozyskania środków unijnych na rozwój przedsiębiorstwa, a w szczególności Działania 1.5 Regionalnego Programu Operacyjnego Województwa Mazowieckiego (RPO WM) „Rozwój przedsiębiorczości”.

W sobotę 7 czerwca 2008 r., Eurobus wziął udział w Wiośnie Mogielnickiej, a pracownicy **Mazowieckiej Jednostki Wdrażania Programów Unijnych** spotkali się z mieszkańcami w punkcie informacyjnym na boisku Publicznej Szkoły Podstawowej w Mogielnicy gdzie, podobnie jak w Siedlcach, najwięcej osób pytało o fundusze unijne przeznaczone na rozwój przedsiębiorstw.

W niedzielę 8 czerwca br. Eurobus zatrzymał się na VI Dniach Ostrowi Mazowieckiej. Imprezę rozpoczął

mecz piłki nożnej między Orłami Górskiego, a Samorządowcami. Mieszkańcy Ostrowi Mazowieckiej pytali najczęściej o fundusze unijne przeznaczone na turystykę oraz o możliwość pozyskania środków unijnych przez placówki edukacyjne, między innymi na cele związane z doszkadzaniem kadry nauczycielskiej.

W punkcie informacyjnym Mazowieckiej Jednostki Wdrażania Programów Unijnych byli obecni także przedstawiciele **Wojewódzkiego Urzędu Pracy** – Pan Zbigniew Czarnocki, Pan Leszek Kurpiewski oraz Pan Tomasz Będzkowski.

Podczas wizyty w Siedlcach, Mogielnicy i Ostrowi Mazowieckiej stanowisko MJWPU odwiedziło ponad 1000 osób.

Otwarte Ogrody 2008 w Milanówku

W ramach akcji Eurobus pracownicy MJWPU otrzymali zaproszenie na III Festiwal Otwarte Ogrody 2008 w Milanówku, który odbył się w dniach: 6, 7 i 8 czerwca 2008 r. Organizatorem tegorocznego Festiwalu było Centrum Kultury i Promocji w Milanówku przy wsparciu Miasta oraz organizacji pozarządowych.

Formuła Festiwalu Otwarte Ogrody podkreśla unikalny charakter miasta-ogrodu, wydobywa i prezentuje jego dziedzictwo kulturowe i naturalne. W 2008 roku honorowymi patronami tego szczególnego wydarzenia zostali: Marszałek Sejmu Rzeczypospolitej Polskiej Bronisław Komorowski, Minister Kultury i Dziedzictwa Narodowego Bogdan Zdrojewski, Marszałek Województwa Mazowieckiego Adam Struzik oraz Wojewoda Mazowiecki Jacek Kozłowski.

Festiwal zainaugurowała w dniu 6 czerwca konferencja dydaktyczno-warsztatowa „Mieszkać w zabytku” poświęcona problematyce renowacji zabytkowych budynków.

Miejscem konferencji, którą uroczystie otworzył Burmistrz Miasta Milanówka Jerzy Wysocki, był zabytkowy zespół parkowo-willowy Turczynek w Milanówku. Dawny majątek Turczynek, dwa urokliwe zameczki otoczone parkiem, był siedzibą szpitala rejonowego w Milanówku, a w chwili obecnej stanowi własność Miasta Milanówka. Historia tego miejsca sięga początku XX w., budynki powstały w 1905 roku.

Podczas konferencji zostały omówione praktyczne aspekty ochrony architektury zabytkowej.



Prezentację „Fundusze strukturalne dostępne dla mieszkańców Mazowsza” przedstawiła Maria Wiro-Kiro – główny specjalista w Wydziale Szkoleń Beneficjentów MJWPU

W weekend, 14 i 15 czerwca br. mobilne centrum informacji EUROBUS zawitało, w sobotę do Sochaczewa i Wieliszewa, a w niedzielę do Przasnysza.

W ciągu dwóch dni, w tych trzech miastach namioty MJWPU odwiedziło blisko tysiąc osób. Obdarowani gadżetami reklamującymi fundusze unijne mieszkańcy Mazowsza bawili się na lokalnych imprezach. Równocześnie promowaliśmy pierwszą edycję konkursu ogłoszonego przez Urząd Marszałkowski – „Innowator Mazowsza”. Patronat nad konkursem objął Marszałek Województwa Mazowieckiego Pan Adam Struzik.

Eurobus z muzyką country w tle!

W kolejny weekend, 21 i 22 czerwca br. mobilne centrum informacji EUROBUS odwiedziło w sobotę Żurmin, a w niedzielę Strzegowo.

W tle muzyki country i zawodów siłowych toczyły się rozmowy o rozpoczęciu własnej działalności gospodarczej, wsparciu przedsiębiorczości i o tym, kiedy wreszcie ruszą konkursy na rozwój infrastruktury regionalnej.

Wiele pytań dotyczyło Działania 6.2 „Wsparcie oraz promocja przedsiębiorczości i samozatrudnienia” z Programu Operacyjnego Kapitał Ludzki. Przedsiębiorcy pytali o Działanie 1.5 „Rozwój przedsiębiorczości” w ramach Regionalnego Programu Operacyjnego Województwa Mazowieckiego 2007–2013. Równocześnie promowaliśmy pierwszą edycję konkursu Urzędu Marszałkowskiego Województwa Mazowieckiego – „Innowator Mazowsza” pod patronatem marszałka.

W Strzegowie obecny był Pan Stefan Kotlewski – Wicemarszałek Województwa Mazowieckiego.

W ciągu tych dwóch dni namioty MJWPU odwiedziło blisko 600 osób. Dzieci chętnie i licznie uczestniczyły w konkursach plastycznych rysując flagi UE, herb Województwa Mazowieckiego oraz zobrazowały swoje pomysły na przeznaczenie dotacji z funduszy europejskich.

Ostatni przystanek na trasie Eurobusu

W sobotę 28 czerwca 2008 r. Eurobus zawitał do podwarszawskiego Otwocka, gdzie odbywała się Wystawa Biznesu Powiatu Otwockiego. Był to już ostatni, osiemnasty przystanek na trasie mobilnego centrum informacji, zarazem kończący tegoroczną kampanię informacyjną „Eurobus”.

Głównym celem wystawy była prezentacja oraz promocja lokalnej przedsiębiorczości, jak również wzajemna integracja środowisk biznesowych. Spotkanie nawiązywało swoim charakterem do kultury Ameryki Południowej. Podczas koncertu „FESTA LATINO AMERICANA” zostały wręczone dyplomy „Lidera Przedsiębiorczości” w kategoriach: Duży Przedsiębiorca, Średni Przedsiębiorca, Mały Przedsiębiorca oraz Mikro Przedsiębiorca. Eksperti MJWPU odpowiadali na pytania uczestników dotyczące programów unijnych wdrażanych przez Jednostkę.



Mobilne centrum informacji
w Łomiankach

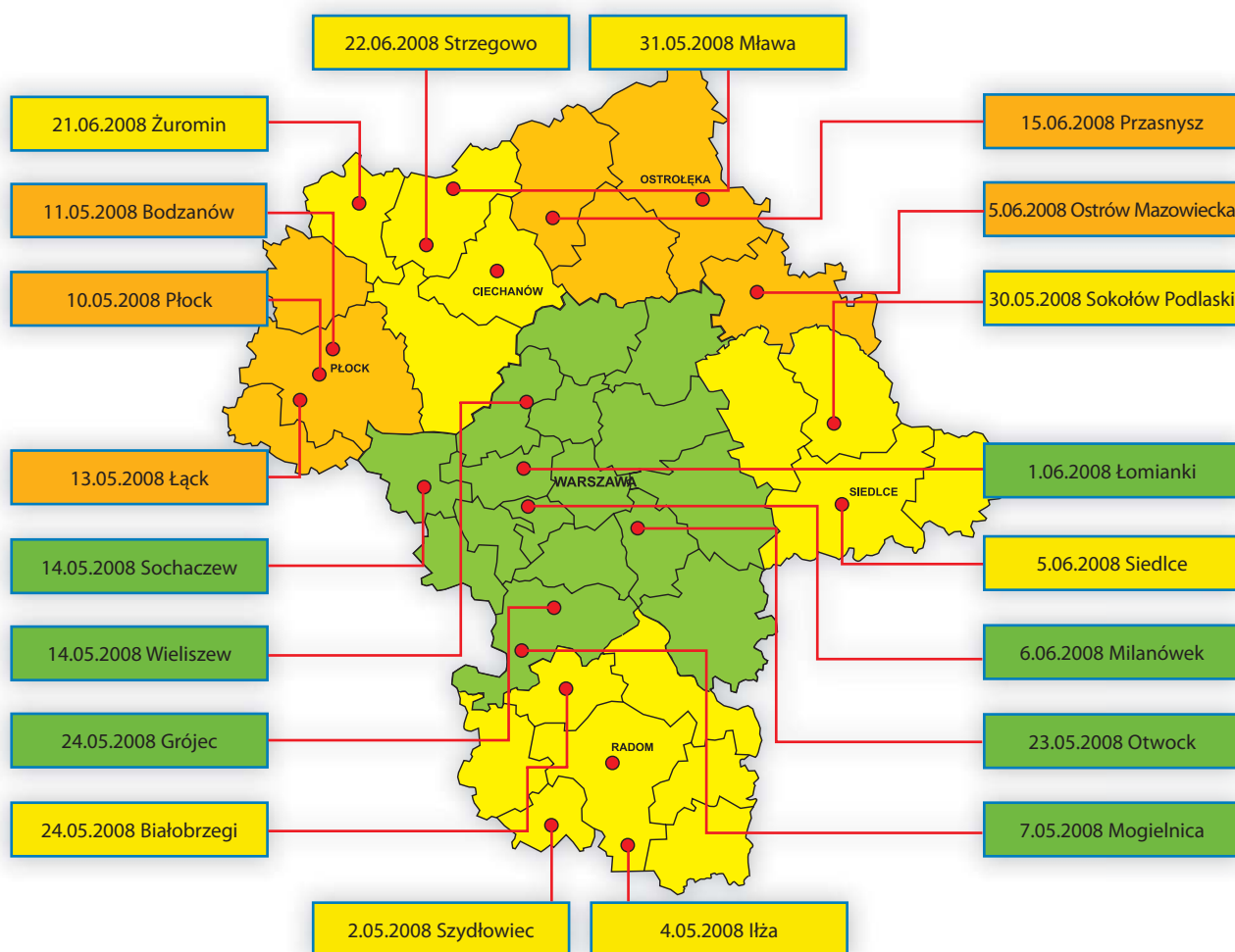
Kampania informacyjna Eurobus okazała się dużym sukcesem i pozwoliła znacznie lepiej dotrzeć do potencjalnych beneficjentów programów unijnych - **mieszkańców Mazowsza**. Duże zainteresowanie

mediów i władz lokalnych, z jakim spotkaliśmy się w terenie, oraz wciąż napływające zaproszenia na kolejne imprezy gwarantują, że kampania z pewnością będzie kontynuowana.



Młodzi Europejczycy

Harmonogram wyjazdów Eurobusu w maju i czerwcu 2008 roku



Gospodarzom, władzom miast oraz społeczności lokalnej dziękujemy za zainteresowanie i aktywny udział w naszej akcji promocyjnej. Serdecznie dziękujemy pracownikom Mazowieckiej Jednostki Wdrażania Programów Unijnych, Urzędu Marszałkowskiego Województwa Mazowieckiego: Departamentu Kultury, Promocji i Turystyki, Departamentu Strategii i Rozwoju Regionalnego, Departamentu Rolnictwa i Modernizacji Terenów Wiejskich, Wojewódzkiego Urzędu Pracy w Warszawie oraz Filii WUP, Regionalnego Ośrodka Europejskiego Funduszu Społecznego za udział w akcji Eurobus i zaangażowanie na rzecz jej realizacji.

Zespół Wydziału Informacji, Promocji i Wydawnictw MJWPU

III posiedzenie Komitetu Koordynującego Narodowe Strategiczne Ramy Odniesienia na lata 2007–2013

Cieszymy się z postępu we wdrażaniu programów operacyjnych, bo idą one coraz szybciej, ale zdajemy sobie sprawę, że to jest cały czas dopiero początek – powiedziała Hanna Jahns komentując stan realizacji Narodowych Strategicznych Ram Odniesienia na posiedzeniu Komitetu Koordynacyjnego, które odbyło się 30 czerwca 2008 r. w Warszawie.

Komitet Koordynacyjny ma charakter strategiczny i pełni rolę „komitetu komitetów”. Został powołany 11 kwietnia 2007 r. na mocy rozporządzenia Ministra Rozwoju Regionalnego. Do głównych zadań Komitetu należy monitorowanie realizacji NSRO oraz poszczególnych programów operacyjnych, a także zagadnienia związane z linią demarkacyjną pomiędzy Wspólną Polityką Rolną, Wspólną Polityką Rybacką i Polityką Spójności. Jednym słowem, Komitet Koordynacyjny podejmuje decyzje w sprawach dotyczących kwestii strategicznych, sprawuje ogólny nadzór nad programami operacyjnymi i pilnuje, aby poszczególne programy „nie nakładały” się na siebie.



Członkowie Komitetu Koordynacyjnego NSRO

● *Każdy z was jest tutaj, aby wnieść własne doświadczenie i reprezentować interesy swojej organizacji. Ale ponadto, jesteście zobowiązani do tego, aby stać na straży interesów Polski jako kraju. A to może oznaczać, że będziecie musieli patrzeć szerzej, niż korzyść reprezentowanej przez was instytucji, o ile program i strategia będą tego wymagały – powiedział Manfred Beschel, przedstawiciel Komisji Europejskiej, na otwarciu posiedzenia.*

III posiedzenie Komitetu Koordynacyjnego poprowadziła wiceminister Hanna Jahns. Najważniejsze informacje zaprezentowane na spotkaniu to wyniki realizacji NSRO oraz przedłożone do głosowania propozycje zmian zapisów linii demarkacyjnej.

Więcej: www.mrr.gov.pl

VII Mazowieckie Forum Samorządowe pt. „Rozwój, promocja i finansowanie turystyki na Mazowszu”

W dniach 15 – 16 maja br. pracownicy Mazowieckiej Jednostki Wdrażania Programów Unijnych (MJWPU) uczestniczyli w VII Mazowieckim Forum Samorządowym pt. „Rozwój, promocja i finansowanie turystyki na Mazowszu” odbywającym się pod Honorowym Patronatem Marszałka Sejmu RP, Bronisława Komorowskiego.

Forum rozpoczęło się 15 maja w Sali Kolumnowej Sejmu RP. Swoje wystąpienia kolejno przedstawili Robert Soszyński – Przewodniczący Sejmiku Województwa Mazowieckiego, Bronisław Komorowski – Marszałek Sejmu RP, Jacek Kozłowski – Wojewoda Mazowiecki, Adam Struzik – Marszałek Województwa Mazowieckiego, Hanna Gronkiewicz-Waltz – Prezydent m. st. Warszawy, Waldemar Pawlak – Wicepremier, Minister Gospodarki, Katarzyna Sobierajska – Podsekretarz Stanu w Ministerstwie Sportu i Turystyki, Tomasz Siemoniak – Wiceminister Spraw Wewnętrznych i Administracji, Jarosław Pawłowski – Podsekretarz Stanu w Ministerstwie Rozwoju Regionalnego, Monika Smoleń – Podsekretarz Stanu w Ministerstwie Kultury i Dziedzictwa Narodowego, Rafał Szmítke – Prezes Polskiej Organizacji Turystycznej, Kazimierz Waćkowski – Zastępca Prezesa ARiMR, Alicja Olechowska – Posłanka na Sejm RP, Eryk Smulewicz – Senator RP, Artur Buczyński – Prezes Mazowieckiej Regionalnej Organizacji Turystycznej.



Stoisko MJWPU pełniło funkcję punktu informacyjnego
Fot. Dorota Objezta-Żbikowska

Po części oficjalnej obrady przeniosły się do Hotelu Gromada, gdzie odbywały się równoległe tematyczne sesje plenarne. Panele zakończyły się konsultacjami przy stolikach eksperckich, gdzie przedstawiciele instytucji takich jak Urząd Marszałkowski Województwa Mazowieckiego, Mazowiecki Urząd Wojewódzki oraz Mazowiecka Jednostka Wdrażania Programów Unijnych odpowiadali na pytania uczestników konferencji.

W dniu 16 maja na sesji plenarnej Forum wystąpiła m.in. Pani Agnieszka Rypińska – Z-ca Dyrektora ds. Informacji, Promocji i Oceny Formalnej Mazowieckiej Jednostki Wdrażania Programów Unijnych, z prezentacją pt. „Możliwości pozyskania środków unijnych na realizację projektów związanych z turystyką w ramach Regionalnego Programu Operacyjnego Województwa Mazowieckiego”. Sesja planarna zakończyła się panelem dyskusyjnym nt. bezpieczeństwa na Mazowszu.

Opracowała: **ZOFIA WOŹNIAK-HASIK**

Wydział Informacji Promocji i Wydawnictw MJWPU

Harmonogram określający terminy rozpoczęcia i zakończenia I tury naboru wniosków oraz wartości alokacji przeznaczonych na Działania w ramach Regionalnego Programu Operacyjnego Województwa Mazowieckiego 2007–2013.

Pilotażowy harmonogram dla I tury naborów wniosków z wykorzystaniem alokacji na rok 2007 w wysokości 256 751 672 Euro

Kwartał	Nazwa i nr działania	Planowany termin naboru wniosków	Planowany termin zakończenia naboru wniosków	Alokacja na Działanie (Euro/PLN)
II	1.3 Kompleksowe przygotowanie terenów pod działalność gospodarczą	30 czerwca 2008	1 września 2008	38 250 000 Euro 129 445 650 PLN
II	1.5 Rozwój przedsiębiorczości – dla projektów o wartości powyżej 40 tys. PLN (konkurs zamknięty bez preselekcji)	30 czerwca 2008	8 września 2008	86 079 500 Euro 291 310 244 PLN
II	3.1 Infrastruktura drogowa (drogi gminne)	30 czerwca 2008	15 września 2008	25 697 118 Euro 86 964 187 PLN
II	3.1 Infrastruktura drogowa (drogi powiatowe)	30 czerwca 2008	15 września 2008	25 697 119 Euro 86 964 190 PLN
II	6.1 Kultura	30 czerwca 2008	1 września 2008	22 578 145 Euro 76 408 958 PLN
II	7.1 Infrastruktura służąca ochronie zdrowia i życia	30 czerwca 2008	8 września 2008	40 419 029 Euro 136 786 078 PLN
III	2.2 Rozwój e-usług	28 lipca 2008	15 września 2008	7 164 371 Euro 24 245 664 PLN
Razem alokacja na Działania				245 885 282 Euro 832 124 971 PLN

Przewalutowania dokonano według kursu 3,3842 PLN/Euro EBC obowiązującego w miesiącu czerwcu 2008

Harmonogram naboru wniosków z wykorzystaniem alokacji na rok 2008 w wysokości 262 764 000 Euro

Kwartał	Nazwa i nr działania	Planowany termin naboru wniosków	Planowany termin zakończenia naboru wniosków	Alokacja na Działanie (Euro)
III	4.2 Ochrona powierzchni ziemi	28 lipca 2008	22 września 2008	8 840 001 Euro
III	4.1 Gospodarka wodno - ściekowa	25 sierpnia 2008	29 września 2008	37 412 878 Euro
III	6.2 Turystyka	1 września 2008	3 października 2008	26 031 250 Euro
III	1.4 Wzmocnienie instytucji otoczenia biznesu	1 września 2008	3 października 2008	18 354 688 Euro
III	2.3 Technologie informacyjne i komunikacyjne dla MSP	8 września 2008	10 października 2008	4 108 000 Euro
IV	1.2 Budowa sieci współpracy nauka-gospodarka	1 października 2008	3 listopada 2008	3 825 000 Euro
IV	5.2 Rewitalizacja miast	1 października 2008	3 listopada 2008	33 660 000 Euro
IV	1.5 Rozwój przedsiębiorczości – dla projektów o wartości do 40 tys. PLN (konkurs otwarty bez preselekcji)	8 października 2008		21 519 875 Euro
IV	7.2 Infrastruktura służąca edukacji	8 października 2008	10 listopada 2008	39 015 000 Euro
IV	1.6 Wspieranie powiązań kooperacyjnych o znaczeniu regionalnym	20 października 2008	21 listopada 2008	10 837 500 Euro
IV	2.1 Przeciwdziałanie wykluczeniu informacyjnemu	27 października 2008	28 listopada 2008	46 557 038 Euro
Razem alokacja na Działania				250 161 230 Euro

Planowany harmonogram naboru wniosków z wykorzystaniem alokacji na 2009 rok

Kwartał	Nazwa i nr działania	Planowany termin naboru wniosków	Planowany termin zakończenia naboru wniosków
I 2009	1.1 Wzmocnienie sektora badawczo-rozwojowego	5 stycznia 2009	9 lutego 2009
I 2009	1.8 Wsparcie dla przedsiębiorstw w zakresie wdrażania najlepszych dostępnych technik (BAT) (konkurs bez preselekcji)	5 stycznia 2009	9 lutego 2009
I 2009	3.2 Regionalny transport publiczny	5 stycznia 2009	9 lutego 2009
I 2009	4.3 Ochrona Powietrza, Energetyka	19 stycznia 2009	23 lutego 2008
I 2009	4.4 Ochrona przyrody, zagrożenia, systemy monitoringu	19 stycznia 2009	23 lutego 2008
I 2009	1.7 Promocja gospodarcza	2 lutego 2009	9 marca 2009
I 2009	5.1 Transport miejski	2 lutego 2009	9 marca 2009
I 2009	7.3 Infrastruktura służąca pomocy społecznej	2 lutego 2009	9 marca 2009

Pierwsze konkursy w ramach RPO WM

Zarząd Województwa Mazowieckiego podjął decyzję, że 30 czerwca br. ruszy sześć pierwszych konkursów w ramach Regionalnego Programu Operacyjnego Województwa Mazowieckiego 2007–2013.

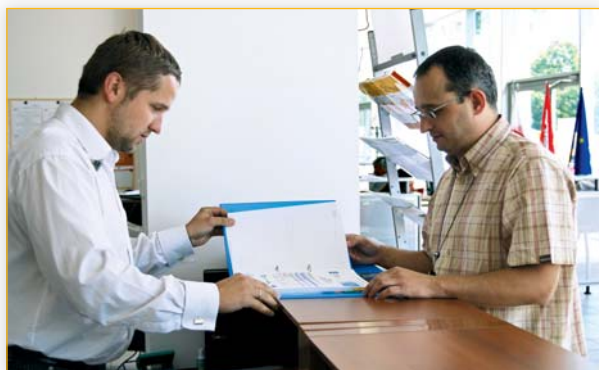
Ogłoszone konkursy dotyczą m.in. wsparcia dla przedsiębiorców, budowy dróg, inwestycji w służbie zdrowia czy konserwacji zabytków. Na złożenie wniosków Beneficjenci mają ok. dwóch miesięcy. Do rozdysponowania w ramach pierwszych naborów będzie ponad 800 mln zł.

Decyzją Zarządu Województwa w pierwszej kolejności zostały ogłoszone konkursy, przy których Beneficjenci nie będą narażeni na komplikacje wynikające z braku niektórych regulacji prawnych (m.in. niespójności prawa polskiego i unijnego). Dotyczy to przede wszystkim stosowania Prawa Zamówień Publicznych, Ustawy o ochronie środowiska oraz rozporządzeń dotyczących pomocy publicznej. Dlatego właśnie pilotażowy harmonogram naborów wniosków dla pierwszego konkursu uwzględni Działania, których realizacja może odbywać się przy obowiązującym stanie prawnym. Dotyczy to projektów związanych z zakupami inwestycyjnymi oraz działaniami modernizacyjnymi. Wyjątkiem jest tu działanie dotyczące inwestycji drogowych.

● *Bardzo ważne było dla nas ogłoszenie w pierwszej kolejności Działań skierowanych do przedsiębiorców. 30 czerwca br. ruszył konkurs dotyczący rozwoju przedsiębiorczości, w ramach którego możliwe będzie otrzymanie wsparcia m.in. na utworzenie nowego przedsiębiorstwa czy rozbudowę już istniejącego* – podkreślił Marszałek Województwa Mazowieckiego – Adam Struzik.

30 czerwca rozpoczęły się także nabory w ramach dwóch konkursów dotyczących dróg – powiatowych i gminnych.

● *Inwestycje drogowe mają kluczowe znaczenie dla rozwoju regionu, a wiążą się niestety z długotrwałymi pracami przygotowawczymi i procedurami przetargowymi. Dlatego właśnie Zarząd, mimo ciągle jeszcze otwartych kwestii związanych z niespójnością prawa polskiego i unij-*



Punkt przyjmowania wniosków MJWPU Fot. Marcin Szurmiński

nego, podjął decyzję o ogłoszeniu konkursu – wyjaśnił Wicemarszałek Stefan Kotlewski.

Długi proces realizacji tych inwestycji daje nadzieję, że w tym czasie kwestie te zostaną już wyjaśnione przez stronę rządową – dodał.

Kolejny konkurs dotyczy inwestycji w służbie zdrowia, która w najbliższych latach będzie musiała zmierzyć się z dostosowaniem infrastruktury do wymogów unijnych. Wsparcie będzie mogło zostać wykorzystane m.in. na: rozbudowę, przebudowę, modernizację (w tym dostosowanie do potrzeb osób niepełnosprawnych) placówek służby zdrowia oraz zakup sprzętu medycznego.

Ostatni z czerwcowych konkursów dotyczy inwestycji w zakresie kultury. Możliwe będzie tu otrzymanie dofinansowania na szereg działań, od rewitalizacji, konserwacji czy renowacji obiektów i zespołów zabytkowych, poprzez tworzenie szlaków dziedzictwa kulturowego, usuwanie barier architektonicznych dla osób niepełnosprawnych, aż po rewitalizację historycznych i zabytkowych budynków na cele kulturalne.

Źródło: Biuro Prasowe Urzędu Marszałkowskiego Województwa Mazowieckiego

W dniu 3 lipca 2008 r. do Punktu Przyjmowania Wniosków Mazowieckiej Jednostki Wdrażania Programów Unijnych wpłynęły pierwsze wnioski o dofinansowanie realizacji projektów z Regionalnego Programu Operacyjnego Województwa Mazowieckiego 2007–2013.

Harmonogram szkoleń beneficjentów – sierpień 2008

Wydział Szkoleń Beneficjentów Mazowieckiej Jednostki Wdrażania Programów Unijnych, w związku z ogłoszonymi w III kwartale 2008 r. konkursami w ramach Regionalnego Programu Operacyjnego Województwa Mazowieckiego na lata 2007-2013, rozpoczyna cykl bezpłatnych szkoleń informacyjnych skierowanych do wszystkich potencjalnych Beneficjentów.

Wydział Szkoleń Beneficjentów ma na celu przygotowanie potencjalnych Beneficjentów do aplikowania o środki w ramach RPO WM. Pierwsze szkolenia prowadzone przez pracowników Wydziału rozpoczęły się w dniu 29 lipca br., cykl szkoleń potrwa do końca listopada br. i obejmie wszystkie Działania określone w harmonogramie naborów w 2008 r.

mu wspomaganie zarządzaniem w administracji publicznej, e-usługi w administracji publicznej oraz w jednostkach naukowych.

W ramach **Działania 3.1** „Infrastruktura drogowa” realizowane projekty mają na celu poprawę parametrów technicznych i standardu regionalnej sieci drogowej i poprawę bezpieczeństwa ruchu drogowego.

Działanie 6.1 „Kultura” to przede wszystkim poprawa oferty kulturalnej i wzrost dostępu do kultury, poprzez takie działania, jak ochrona i zachowanie dziedzictwa kulturowego, konserwacja zabytków, usuwanie barier architektonicznych dla osób niepełnosprawnych.

Realizowane projekty w ramach **Działania 7.1** „Infrastruktura służąca ochronie zdrowia i życia” mają na

Harmonogram szkoleń beneficjentów – sierpień 2008

Działanie		Terminy – sierpień 2008
Działanie 1.3	Kompleksowe przygotowanie terenów pod działalność gospodarczą	1.08, 11.08
Działanie 1.5	Rozwój przedsiębiorczości	5.08, 6.08, 7.08, 11.08, 13.08, 19.08
Działanie 2.2	Rozwój e-usług	28.08, 29.08
Działanie 3.1	Infrastruktura drogowa	12.08, 13.08, 20.08, 25.08, 27.08
Działanie 6.1	Kultura	12.08, 18.08, 19.08, 20.08
Działanie 7.1	Infrastruktura służąca ochronie zdrowia i życia	1.08, 4.08, 5.08, 6.08, 7.08

Realizowane projekty w ramach **Działania 1.3** „Kompleksowe przygotowanie terenów pod działalność gospodarczą” skierowane są przede wszystkim do jednostek samorządu terytorialnego. Ich celem jest poprawa konkurencyjności regionu, infrastruktury technicznej i instytucjonalnej m.in. w ramach kompleksowego uzbrojenia terenu pod inwestycje.

Działania 1.5 „Rozwój przedsiębiorczości” służy przede wszystkim podniesieniu konkurencyjności mikroprzedsiębiorstw i MŚP, poprzez realizację nowych inwestycji, takich jak utworzenie lub rozbudowa przedsiębiorstwa czy dywersyfikacja produkcji.

Działanie 2.2 „Rozwój e-usług” ma na celu zapewnienie mieszkańcom Mazowsza powszechnego dostępu do usług on-line poprzez tworzenie i wdrażanie systemów informatycznych na poziomie regionalnym, budowę zintegrowanego syste-

celu poprawę dostępności i jakości opieki zdrowotnej w regionie.

Informacja o terminach i miejscu szkoleń umieszczona jest na stronie internetowej Mazowieckiej Jednostki Wdrażania Programów Unijnych

<http://www.mazowia.eu>.

w zakładce SZKOLENIA – RPO WM.

W przypadku pytań dotyczących szkoleń organizowanych przez WSB prosimy o kontakt telefoniczny pod numerem telefonu: **0 – 22 295 22 90** lub kontakt e-mailowy pod adresem:

rpowm_szkolenia@mazowia.eu

Serdecznie zapraszamy

**WYDZIAŁ SZKOLEŃ BENEFICJENTÓW
MAZOWIECKIEJ JEDNOSTKI WDRAŻANIA PROGRAMÓW UNIJNYCH
UL. JAGIELLOŃSKA 74, 03-301 WARSZAWA**

Zasady kwalifikowania wydatków w ramach Regionalnego Programu Operacyjnego Województwa Mazowieckiego 2007-2013

- ❑ **Wydatek kwalifikowalny** – wydatek lub koszt poniesiony przez Beneficjenta w związku z realizacją projektu w ramach RPO WM, zgodnie z wytycznymi obowiązującymi w *Zasadach*, który kwalifikuje się do refundacji ze środków przeznaczonych na realizację RPO WM w trybie określonym w *Umowie o dofinansowanie projektu*.
- ❑ **Wydatek niekwalifikowalny** – wydatek lub koszt niekwalifikujący się do dofinansowania ze środków przeznaczonych na realizację RPO WM.

Zasady zostały przygotowane na podstawie art. 26 ust. 1. pkt 6 Ustawy z dnia 6 grudnia 2006 r. o zasadach prowadzenia polityki rozwoju (Dz. U. Nr 227, poz. 1658), zwanej dalej *Ustawą o zasadach prowadzenia polityki rozwoju*. Określają one zasady kwalifikacji wydatków oraz szczegółowe kategorie wydatków kwalifikowanych w projektach współfinansowanych ze środków krajowych i wspólnotowych w ramach **Regionalnego Programu Operacyjnego Województwa Mazowieckiego 2007-2013** (RPO WM). Jako generalną zasadę przyjmuje się, że projekt współfinansowany z EFRR w ramach RPO WM musi być realizowany w granicach administracyjnych Województwa Mazowieckiego. Ocena kwalifikowalności projektu rozpoczyna się na etapie wyboru projektów o dofinansowanie i polega na sprawdzeniu, czy przedstawiony projekt może stanowić przedmiot współfinansowania w ramach RPO WM.

Projekt kwalifikuje się do współfinansowania jeżeli spełnia łącznie następujące warunki:

- a. jest zgodny z RPO WM oraz Szczegółowym Opiszem Priorytetów Regionalnego Programu Operacyjnego Województwa Mazowieckiego 2007–2013;
- b. beneficjent ubiegający się o dofinansowanie jest uprawniony do złożenia wniosku w ramach danego priorytetu i działania;
- c. jest zgodny z kryteriami wyboru określonymi przez Komitet Monitorujący;
- d. jest zgodny z horyzontalnymi politykami Unii Europejskiej, w tym w szczególności z politykami w zakresie: równości mężczyzn i kobiet oraz niedyskryminacji, zrównoważonego rozwoju, konkurencji, zamówień publicznych, środowiska oraz społeczeństwa informacyjnego;
- e. przyczynia się do realizacji celów priorytetu i działania w ramach, którego projekt będzie realizowany.

Okres kwalifikowania wydatków

Pod pojęciem okresu kwalifikowania wydatków należy rozumieć okres, w którym mogą być ponoszone wydatki kwalifikowalne. Początek okresu kwalifikowania wydatków RPO WM co do zasady stanowi 1 stycznia 2007 r. Koniec okresu kwalifikowania wydatków w RPO WM stanowi 31 grudnia 2015 r. **W przypadku konkursów ogłoszonych dla I tury naborów**

wniosków z wykorzystaniem alokacji na 2007 rok (patrz: harmonogram str. 9), **okres finansowy realizacji projektu nie może być dłuższy niż do 30 czerwca 2010 r.** Ostateczny okres kwalifikowania wydatków dla danego projektu jest określony w *Umowie o dofinansowanie projektu*. Przyjęcie danego projektu do realizacji i podpisanie z beneficjentem *Umowy o dofinansowanie projektu* nie oznacza, że wszystkie wydatki, które beneficjent przedstawi do dofinansowania w trakcie realizacji projektu, będą kwalifikować się do współfinansowania. Kwalifikowalność poniesionych wydatków oceniana jest tym samym w trakcie realizacji projektu, kiedy beneficjent przedkłada kolejne wnioski o płatność.

Powyższe zasady nie mają zastosowania w przypadku, gdy występuje pomoc publiczna w odniesieniu do nowej inwestycji¹.

Ogólne zasady dotyczące momentu rozpoczęcia kwalifikowalności nie mają zastosowania do projektów, w ramach których występuje pomoc publiczna. W takich przypadkach okres kwalifikowalności będzie wynikał z odpowiednich rozporządzeń krajowych. W przypadku wystąpienia **pomocy publicznej** (z wyłączeniem pomocy de minimis), prace związane z realizacją nowej inwestycji mogą rozpocząć się po złożeniu przez beneficjenta wniosku o dofinansowanie i uzyskaniu potwierdzenia, z zastrzeżeniem szczegółowej weryfikacji wniosku co do zasad kwalifikowania projektu do dofinansowania. Potwierdzenie wydawane jest przez MJWPU (podmiot udzielający pomocy publicznej), w terminie 60 dni od dnia wpływu wniosku o dofinansowanie i nie stanowi podstawy do roszczeń o przyznanie i wypłatę środków. W takich przypadkach okres kwalifikowalności będzie wynikał z odpowiednich rozporządzeń krajowych.

Beneficjent może skorzystać także z **pomocy de minimis** zgodnie z **rozporządzeniem Ministra Rozwoju Regionalnego z dnia 2 października 2007 r.** w sprawie udzielania pomocy de minimis, w ramach regionalnych programów operacyjnych, która jest ograniczona wysokością wsparcia, wynikającą z progów procentowych zawartych w regionalnej pomocy inwestycyjnej.

Szczegółowe Zasady kwalifikowania wydatków w ramach poszczególnych priorytetów RPO WM znajdują się w dokumencie: *Zasady Kwalifikowania Wydatków w Ramach Regionalnego Programu Operacyjnego Województwa Mazowieckiego 2007 – 2013* (www.mazowia.eu w zakładce /RPO/dokumenty programowe).

¹Zagadnienia związane z pomocą publiczną będą przedmiotem artykułu kolejnego wydania biuletynu

Pamiętajcie o ogrodach... Inwestycje infrastrukturalne w zgodzie z przyrodą

Realizacja inwestycji infrastrukturalnych, objętych wsparciem finansowym w ramach Regionalnego Programu Operacyjnego Województwa Mazowieckiego 2007–2013 może doprowadzić do skoku cywilizacyjnego Mazowsza. Dążąc do modernizacji regionu należy jednak kierować się odpowiedzialnością za stan środowiska naturalnego, zgodnie z zasadą zrównoważonego rozwoju w trosce o jakość życia obecnych i przyszłych pokoleń.

Czym jest zrównoważony rozwój?

Zrównoważony rozwój polega na osiąganiu wzrostu gospodarczego i cywilizacyjnego przy jednoczesnym uwzględnieniu czynników:

- społecznych (zwiększenie spójności społecznej poprzez m.in. przeciwdziałanie wykluczeniu, tzn. marginalizacji i dyskryminacji);
- środowiskowych (poprzez podnoszenie jakości środowiska naturalnego dzięki ograniczaniu szkodliwego wpływu produkcji i konsumpcji na stan środowiska oraz przez ochronę szczególnie cennych zasobów przyrodniczych).

Zasada zrównoważonego rozwoju została wpisana do prawodawstwa unijnego, a także polskiego, gdzie zyskała rangę konstytucyjną. Do tej zasady nawiązuje bezpośrednio **Strategia Rozwoju Kraju**, która zakłada w ramach realizacji polityki zrównoważonego rozwoju zintegrowanie działań w sferze gospodarczej, społecznej i środowiskowej, uporządkowanie przestrzenne, udostępnienie oraz ochronę zasobów środowiska naturalnego, a także przeciwdziałanie zagrożeniom i katastrofom naturalnym, technologicznym i innym.

Polityka zrównoważonego rozwoju została wpisana również w założenia **Narodowych Strategicznych Ram Odniesienia (NSRO)**, w ramach których odbywa się m.in. realizacja Programu Regionalnego na Mazowszu.

Zrównoważonemu rozwojowi regionu, zgodnie z zapisami Szczegółowego Opisu Priorytetów RPO WM (Uszczegółowienia) służyć będą działania związane z poprawą stanu infrastruktury służącej ochronie środowiska i zwiększeniem bezpieczeństwa energetycznego w województwie, przy jednoczesnej poprawie i uzupełnieniu istniejącej infrastruktury technicznej.

W ramach realizacji Priorytetu IV RPO WM **Środowisko, zapobieganie zagrożeniom i energetyka** o dofinansowanie mogą ubiegać się inwestycje mające na celu ochronę i poprawę jakości wody, gruntów i powietrza. Realizacja Priorytetu ma na celu ograniczenie ilości zanieczyszczeń oraz przeciwdziałanie ich negatywnym skutkom, zwiększenie wykorzystania energii pochodzącej ze źródeł odnawialnych, zapobieganie i zwalczanie zagrożeń naturalnych i katastrof ekologicznych, jak również zachowanie bioróżnorodności regionu. W ramach Priorytetu realizowane będą projekty mające pozytywny wpływ na zwiększenie atrakcyjności gospodarczej i inwestycyjnej Mazowsza oraz zgodne ze standardami w zakresie ochro-



Fot. Serwis internetowy Ministerstwa Środowiska

ny środowiska wymaganymi w Dyrektywach Unijnych, przy wykorzystaniu synergii pomiędzy ochroną zasobów naturalnych i wzrostem gospodarczym zgodnie z zaleceniami Strategii Lizbońskiej. Inwestycje w infrastrukturę zapobiegania powodziom będą uwzględniać z kolei ograniczenia środowiskowe (np. obszary *Natura 2000*) i będą spójne z zasadami Dyrektywy Ramowej Unii Europejskiej w sprawie Polityki Wodnej, nr 2000/60/WE oraz propozycji Dyrektywy o ocenie i zarządzaniu powodzią.

Zasada zrównoważonego rozwoju przyświeca realizacji także innych, typowo infrastrukturalnych przedsięwzięć, objętych wsparciem finansowym w ramach RPO WM. W trosce o warunki życia mieszkańców regionu oraz w celu minimalizacji negatywnego oddziaływania inwestycji drogowych na środowisko przyrodnicze, w ramach realizacji Priorytetu III RPO WM *Regionalny system transportowy*, w Działaniu 3.1 **Infrastruktura drogowa** przy budowie dróg wojewódzkich, powiatowych i gminnych nie zapomniano o infrastrukturze towarzyszącej, czyli o ekranach akustycznych, zieleni izolacyjnej, jak również o przejściach dla zwierząt.

Zrównoważony rozwój wymaga także doinwestowania ekologicznych środków transportu zbiorowego, którego efektywność może być znacznie większa, niż dotychczas, stając się alternatywą dla indywidualnego transportu samochodowego. Należy bowiem podkreślić, iż inwestycje infrastrukturalne, służące poprawie płynności indywidualnego transportu samochodowego, chociaż niewątpliwie konieczne, w dłuższej perspektywie czasowej okazują się niewystarczające. Doświadczenia zachodnioeuropejskich obszarów metropolitarnych pokazują wyraźnie, iż rozbudowa i budowa nowych dróg nie jest w stanie efektywnie i długofalowo rozwiązać problemów komunikacyjnych bez jednoczesnej dbałości o efektywny system komunikacji publicznej. Z powodu lawinowego wzrostu liczby samochodów, władze wielu z zachodnich metropolii zdecydowały się na ograniczenia ruchu indywidualnego oraz modernizację i rozbudowę systemu transportu zbiorowego, zwłaszcza komunikacji szynowej: tramwajowej, kolejowej oraz sieci metra.

Sprawna sieć komunikacji publicznej stanowi obszar wsparcia Priorytetu V RPO WM, Działania 5.1 **Transport miejski**. Inwestycje, które mogą się ubiegać o wsparcie w tym zakresie dotyczą miast (z wyłączeniem warszawskiego obszaru metropolitarnego), jak również obszarów wiejskich w przypadku budowy lub rozbudowy linii podmiejskich transportu publicznego.

Opracowanie: **TOMASZ JANUSZEWSKI**

Inspektor w Wydziale Informacji, Promocji i Wydawnictw MJWPU

Obszary Natura 2000

Europejska Sieć Natura 2000 została utworzona w celu ochrony cennych siedlisk przyrodniczych i rzadkich lub zagrożonych gatunków zwierząt i roślin w Europie.

Niekontrolowany rozwój cywilizacyjny może doprowadzić do trwałej degradacji środowiska naturalnego. Unia Europejska, w trosce o zachowanie dla obecnych i przyszłych pokoleń cennych gatunków oraz obszarów o wyjątkowych walorach przyrodniczych podejmuje różnorodne inicjatywy, mające na celu skuteczność ochrony przyrody na terenie Wspólnoty. W tym celu utworzono m.in. Europejską Sieć Natura 2000. Podstawowe akty prawne dotyczące sieci to dwie dyrektywy: w sprawie ochrony dzikich gatunków ptaków (tzw. dyrektywa ptasia) oraz w sprawie ochrony siedlisk przyrodniczych oraz dzikiej fauny i flory (zwana dyrektywą siedliskową). Na ich podstawie zostały wyznaczone obszary specjalnej ochrony ptaków (OSO) i specjalne obszary ochrony siedlisk (SOO).

Przystąpienie Polski do Unii Europejskiej zobowiązało nasz kraj do wyznaczenia obszarów **Natura 2000**. Do chwili obecnej w Polsce wyznaczono 124 obszary ptasie oraz 364 obszary siedliskowe, na których występują gatunki zagrożone wyginięciem lub bardzo rzadko występujące. Pełna lista obszarów znajdujących się w Europejskiej Sieci Ekologicznej **Natura 2000** na Mazowszu oraz w innych częściach kraju została zamieszczona m.in. na stronie internetowej Ministerstwa Środowiska: www.mos.gov.pl.

Wpisanie danego obszaru do sieci **Natura 2000** nie wyklucza działalności człowieka. Obecność na liście obszarów chronionych w ramach sieci nie zamyka możliwości prowadzenia inwestycji infrastrukturalnych na tym terenie oraz w jego są-



siedztwie, jednakże eliminuje te przedsięwzięcia, których realizacja mogłyby zagrozić cennym gatunkom, których obecność doprowadziła do wyznaczenia obszaru.



Fot. Archiwum Kroniki Mazowieckiej

Należy wziąć pod uwagę, iż obecność w sieci **Natura 2000** oznacza nie tylko pewne ograniczenia. Zachowanie cennych walorów przyrodniczych obszarów Natura 2000 może stać się szansą dla okolicznych mieszkańców na rozwój turystyki i powstanie nowych miejsc pracy. Prowadzone inwestycje muszą być jednak realizowane zgodnie z zasadami zrównoważonego rozwoju, a także objęte stałym monitoringiem.

Za ochronę siedlisk i gatunków na obszarach **Natura 2000** odpowiadają państwa członkowskie. W przypadku nieskuteczności danego państwa w tym zakresie, Komisja Europejska ma prawo wystąpić do Europejskiego Trybunału Sprawiedliwości o nałożenie na dany kraj kar finansowych. Zatrzymanie budowy i konsekwencje finansowe grożą także inwestorom, ignorującym regulacje w zakresie ochrony obszarów.

Opracowanie:

TOMASZ JANUSZEWSKI

Inspektor w Wydziale Informacji, Promocji i Wydawnictw MJWPU



Fot. Serwis internetowy Ministerstwa Środowiska

Ocena oddziaływania na środowisko

Artykuł napisany na podstawie opracowań dostępnych na stronie internetowej Ministerstwa Środowiska, Ministerstwa Rozwoju Regionalnego oraz materiałów konferencyjnych MRR z dn. 3-4 czerwca br. na temat oceny oddziaływania na środowisko.

Jednym z wymogów, służących zachowaniu walorów środowiska przyrodniczego oraz minimalizacji skutków realizacji inwestycji infrastrukturalnych jest konieczność przeprowadzenia oceny oddziaływania na środowisko. Jej przeprowadzenie wynika bezpośrednio z prawa unijnego:

Każdy plan lub przedsięwzięcie, które nie jest bezpośrednio związane lub konieczne do zagospodarowania obszaru, ale które może na niego w istotny sposób oddziaływać, zarówno oddzielnie, jak i w połączeniu z innymi planami lub przedsięwzięciami, będzie podlegać odpowiedniej ocenie jego skutków dla danego obszaru z punktu widzenia założeń jego ochrony (Art. 6 ust. 3 i 4 dyrektywy siedliskowej)

Z uwagi na niezgodność prawa polskiego, w tym ustawy Prawo ochrony środowiska z dyrektywą 337/85/EWG z dnia 27 czerwca 1985 r. w sprawie oceny skutków wywieranych przez niektóre przedsięwzięcia publiczne i prywatne na środowisko naturalne (dyrektywa OOS), Minister Rozwoju Regionalnego przygotował wytyczne*, które stanowią narzędzie do wykorzystania w okresie przejściowym, tzn. do czasu wejścia w życie nowej ustawy, dostosowującej prawo polskie do wymiennej dyrektywy.

Należy jednak pamiętać, iż wytyczne nie mają charakteru prawa powszechnie obowiązującego, a ich zapisy nie tworzą norm prawa. Wytyczne MRR zawierają zalecenia, wskazówki oraz porady dla Beneficjentów, instytucji odpowiedzialnych za realizację Programów Operacyjnych oraz organów administracji publicznej, jak i w jakim zakresie stosować obowiązujące rozwiązania prawne, by nie naruszać zapisów dyrektywy OOS.

Wytyczne zawierają dwa nowe rozdziały. Jeden z nich zawiera opis niezgodności polskiego prawa z wymogami unijnymi, drugi – zalecenia związane z nieprawidłową transpozycją dyrektywy OOS.



UNIA EUROPEJSKA

Wytyczne określają m.in. wymogi w zakresie dokumentacji środowiskowej dla projektów ubiegających się o dofinansowanie ze środków Unii Europejskiej.

Wytyczne zostały zaprezentowane podczas konferencji na temat oceny oddziaływania na środowisko, która odbyła się w dniach 3-4 czerwca br. Jej celem było przekazanie uczestnikom informacji na temat wymagań unijnych w zakresie ochrony środowiska, jakie muszą być przestrzegane przy realizacji projektów współfinansowanych ze środków Unii Europejskiej. Wytyczne w zakresie postępowania w sprawie oceny oddziaływania na środowisko dla przedsięwzięć współfinansowanych z krajowych lub regionalnych programów operacyjnych zostały zamieszczone na stronie internetowej MRR: www.mrr.gov.pl w zakładce Fundusze UE – dokumenty. Wytyczne weszły w życie 30 czerwca br., z dniem ogłoszenia komunikatu w Monitorze Polskim.

Jak pokazuje praktyka państw zachodnioeuropejskich, realizacja inwestycji infrastrukturalnych przy jednoczesnym poszanowaniu środowiska naturalnego jest możliwa. W naszym własnym interesie jest zatem stosowanie zasady zrównoważonego rozwoju oraz przestrzeganie przepisów unijnych w zakresie ochrony środowiska. Poprawa dostępności, spójności i konkurencyjności regionu, realizowana dzięki inwestycjom infrastrukturalnym musi uwzględniać zachowanie szczególnie cennych obszarów przyrodniczych. Służą temu takie mechanizmy jak: wymieniona w artykule ocena oddziaływania na środowisko, przeprowadzenie konsultacji społecznych, czy wariantowość realizowanych inwestycji w celu wyboru optymalnych rozwiązań z punktu widzenia rozwoju z jednej strony i zachowania dziedzictwa przyrodniczego z drugiej.

Opracowanie:

TOMASZ JANUSZEWSKI

Inspektor w Wydziale Informacji, Promocji i Wydawnictw MJWPU

* Wytyczne w zakresie postępowania w sprawie oceny oddziaływania na środowisko dla przedsięwzięć współfinansowanych z krajowych lub regionalnych programów operacyjnych z dnia 23 listopada 2007 r.

Kapitał społeczny

Bezrobocie i nierówności społeczne to obszary, których ekonomia z najbardziej jej liberalnym podejściem mechanizmu rynkowego nie jest w stanie rozwiązać. Wszyscy szukamy sposobów rozwiązywania problemów społecznych: biedy, bezrobocia i wykluczenia społecznego. Racjonalność gry rynkowej rozumiana w kategoriach ściśle ekonomicznych daje efekty inne niż oczekiwania społeczne. Uczestnicy gry rynkowej nie są tylko wytwórcami, konsumentami czy pracownikami najemnymi, są społeczeństwem, gdzie zachodzą bardzo ważne relacje społeczno-ekonomiczne.

„Socjologia ekonomiczna nie tylko interesuje się rynkiem, właśnie jako ważną instytucją ekonomiczną, ale w zależności od ogólnej formuły spojrzenia na społeczeństwo traktuje go jako obszar powstawania i funkcjonowania bardzo ważnych społecznych relacji”¹. Można powiedzieć, że rynek nie tylko działa w oparciu o reguły ekonomiczne. „Na stosunki rynkowe ma wpływ kapitał społeczny, który tworzą uczestnicy stosunków rynkowych. Stosunki te układają się w mniej lub bardziej gęste sieci”². Uczestnikami stosunków rynkowych są również bezrobotni, poszukujący pracy, osoby podlegające wykluczeniu społecznemu.

Pojęcie kapitału społecznego jest stosunkowo nową koncepcją. Popularność przyniosły jej dopiero lata dziewięćdziesiąte za sprawą publikacji Glaesera. Edward L. Glaeser uważa, że nośnikiem kapitału społecznego jest jednostka. Na kapitał społeczny składa się ogół związków jednostki z jej otoczeniem społecznym. James S. Coleman definiuje kapitał społeczny jako zespół zasobów zakorzenionych w stosunkach rodzinnych oraz w społecznej organizacji danej wspólnoty. Piotr Sztompka podaje: „Kapitał społeczny: więzi zaufania, lojalności i solidarności znajdujące wyraz w samoorganizowaniu się i samorządności, głównie w ramach dobrowolnych stowarzyszeń”³, jak również dodaje, że kapitał społeczny to: „sieć kontaktów, znajomości, powiązań, przynależności do organizacji i stowarzyszeń, która stwarza jednostce lepsze możliwości uzyskiwania innych społecznie cenionych zasobów - bogactwa, władzy, prestiżu itp.” Według raportu OECD „The Well-being of Nations” kapitał społeczny jest siecią zależności kreowanych przez normy, wartości i przekonania, które ułatwiają współpracę wewnątrz grup społecznych i między nimi. Można powiedzieć, że kapitał społeczny jest dobrem publicznym, z którego korzystają wszyscy. Panuje powszechne przekonanie, że kapitał społeczny w czasach, kiedy unosi nas trzecia fala⁴ będzie decydował zarówno o sukcesie jednostki jak również całych społeczeństw. Ludzie przeżyli dotychczas dwie wielkie fale przemian. Każda z nich prawie doszczętnie ścięła wcześniejsze kultury i cywilizacje. Przyniosła ze sobą nowe normy, obyczaje, trud-

ne do zrozumienia dla tych, co urodzili się wcześniej. Pierwszej fali przemian, dotyczącej rewolucji agrarnej, potrzeba było tysięcy lat do całkowitego wyczerpania. Druga fala - tworząca cywilizację przemysłową trwała już znacznie krócej, tylko około trzystu lat. Współczesne czasy nabrały jeszcze



większego przyspieszenia. Autor przypuszcza, że trzecia fala wtargnie do historii i dokona swego dzieła w ciągu kilkudziesięciu lat. Dlatego ważne będą takie wartości jak kapitał ludzki i kapitał społeczny. Społeczności, w których ludzie mają do siebie nawzajem zaufanie⁵ będą bardziej konkurencyjne, niż społeczności, gdzie brak wzajemnego zaufania. Zaufanie będzie oddziaływać na udane związki ekonomiczne, co przyczyni się do rozwoju gospodarczego. Fukuyama dowodzi, że proces gromadzenia kapitału społecznego jest bardzo skomplikowany, a działania państwa mogą wzmacniać istniejący kapitał społeczny⁶. W proces budowania kapitału społecznego powinny włączyć się również samorządy pamiętając, że kapitał społeczny wzrasta, gdy się go praktykuje⁷. Współpraca, wzajemne zaufanie, jak również działania na rzecz innych to wartości podstawowe dla budowy kapitału społecznego, z którego będziemy korzystać wszyscy. Szczególną rolę odgrywa kapitał społeczny na rynku pracy, gdzie potwierdza swoją wartość. Kapitał społeczny „który jest co prawda kategorią ekonomiczno-społeczną, ale realizuje się poprzez mechanizmy rynkowe. Wszystko to powoduje, że ekonomiczne prawo popytu i podaży działa przez relacje i instytucje społeczne, podlega mniej lub bardziej silnym regulacjom i presjom społecznym”⁸.

Problem ten odnosi się zarówno do globalnych jak i regionalnych czy lokalnych rynków pracy. Wiąże się to z bezrobociem, które prowadzi do marnotrawienia kapitału, a w efekcie do degradacji zasobów ludzkich.

Umiejętnie budowany kapitał społeczny może przyczynić się do osiągnięcia celów rozwoju gospodarczego czyli korzyści dla wspólnego dobra. Nie musi to być wcale kapitał bezinteresownej działalności różnych uczestników rynku pracy, ale daleko idącej współpracy, partnerstwa na rzecz ogólnego interesu.

ELŻBIETA SZYMANIK

Z-ca Dyrektora ds. Programu Operacyjnego Kapitał Ludzki Mazowieckiej Jednostki Wdrażania Programów Unijnych

¹Gradowski J., Gilejko L., Siewierski J., Towalski R., Socjologia gospodarki, Difin, Warszawa 2006

²Gradowski J., Gilejko L., Siewierski J., Towalski R., Socjologia gospodarki, Difin, Warszawa 2006

³Sztompka P., Socjologia, Wydawnictwo Znak, Kraków 2002, s. 224

⁴Toffler A., Trzecia fala, PIW Warszawa 2003

⁵Fukuyama F., Zaufanie. Kapitał społeczny a droga do dobrobytu, PWN Warszawa 1997

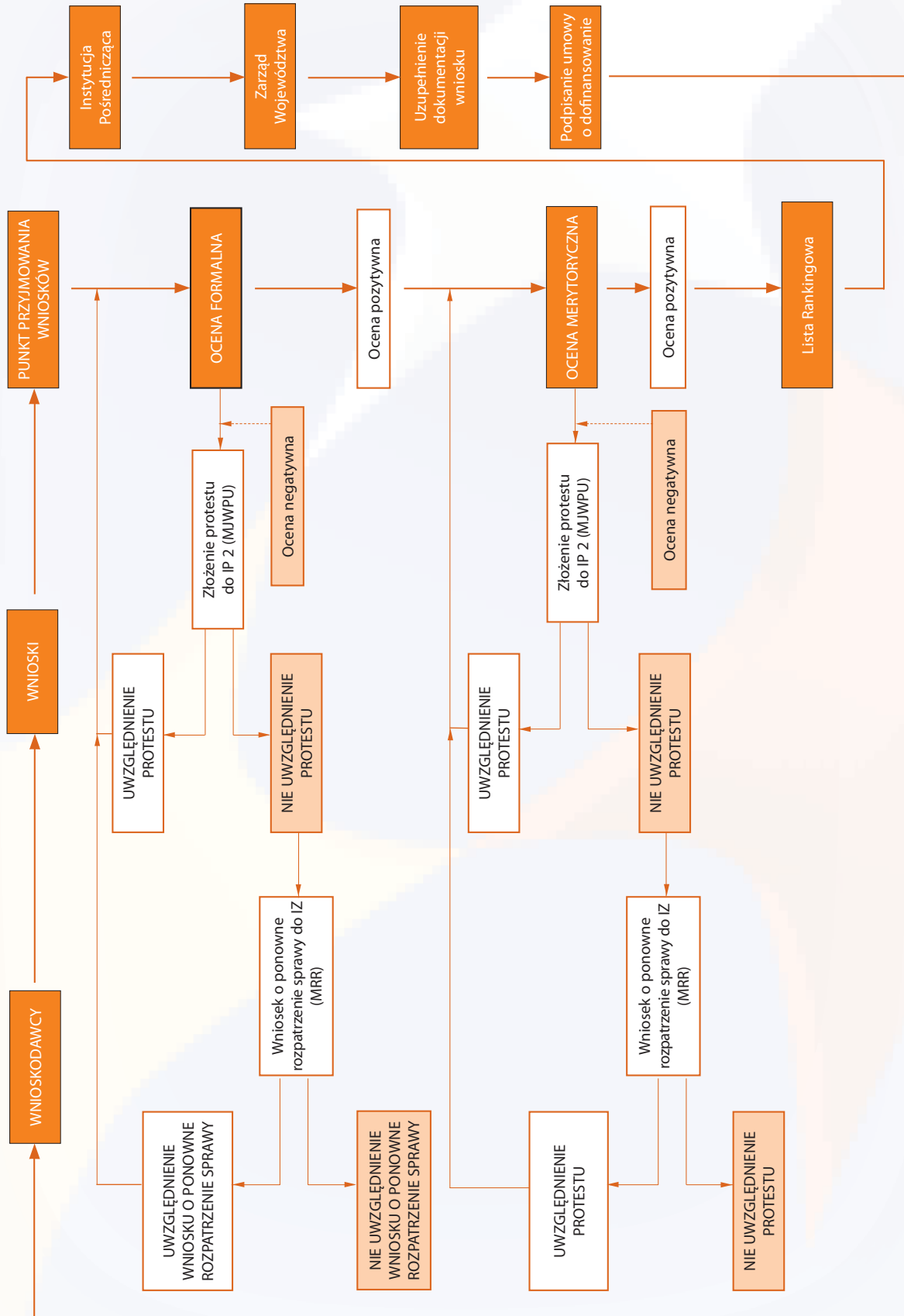
⁶Fukuyama F., Zaufanie. Kapitał społeczny a droga do dobrobytu, PWN Warszawa 1997

⁷Putnam R.D. Budowanie sprawnej demokracji. Tradycje we współczesnych Włoszech, Społeczny Instytut Wydawniczy Znak, Kraków 1995

⁸Gardawski J., Gilejko L., Siewierski J., Towalski R., Socjologia gospodarki, Difin, Warszawa 2006

Mazowiecka Jednostka Wdrażania Programów Unijnych

Ścieżka obiegu wniosków składanych w ramach EFS (Priorytety: VI, VII, VIII, IX PO KL) w MJWPU*



*z wyjątkiem projektów systemowych, gdzie umowa ma charakter trójstronny i podpisywana jest przez IZ, IP i IP II

Relacja z konferencji "Europejski Fundusz Społeczny – warto inwestować w człowieka"

23 czerwca br. pracownicy Mazowieckiej Jednostki Wdrażania Programów Unijnych (MJWPU) uczestniczyli w ogólnopolskiej konferencji pt. „Europejski Fundusz Społeczny – warto inwestować w człowieka”, która odbyła się w Teatrze Wielkim – Operze Narodowej w Warszawie.

Konferencja była poświęcona postępowi we wdrażaniu programów współfinansowanych przez EFS. Jednym z głównych punktów programu była uroczysta gala wręczenia statuetek laureatom konkursu „Dobre praktyki EFS 2008”. Gospodarzem spotkania była Pani Elżbieta Bieńkowska – Minister Rozwoju Regionalnego. Honorowymi gośćmi konferencji byli m.in. Pan Vladimír Špidla – Komisarz ds. Zatrudnienia, Spraw Społecznych i Równych Szans oraz Pani Róża Thun – Szefowa Przedstawicielstwa Komisji Europejskiej w Polsce.

● Trzeba intensywnie promować projekty finansowane z Europejskiego Funduszu Społecznego, ponieważ ich efektów nie widać na pierwszy rzut oka, jak w przypadku infrastruktury – powiedziała minister Elżbieta Bieńkowska

● Pozytywne efekty tych projektów są często niemierzalne, gdyż wpływają na świadomość beneficjentów. To niesamowite jak wiele ciekawych, wartościowych i różnorodnych projektów zostało zrealizowanych przy pomocy EFS – podkreślała minister – Osobom z zewnątrz wydaje się, że w ramach EFS organizuje się wielkie szkolenia „dla wszystkich – o wszystkim”. Natomiast właśnie tu mamy do czynienia z małymi projektami, które docierają do tych, którzy ich naprawdę potrzebują.

W Polsce ze wsparcia Europejskiego Funduszu Społecznego dotychczas skorzystało ponad 2 mln osób. W takich obszarach, jak: walka z bezrobociem, podniesienie aktywności zawodowej społeczeństwa, zwiększanie adaptacyjności przedsiębiorstw, wspieranie edukacji oraz przeciwdziałanie wykluczeniu społecznemu. Od początku realizacji programów współfinansowanych z EFS zatwierdzono do realizacji ponad osiem tysięcy projektów na łączną kwotę 8,043 miliarda PLN.



Honorowym gościem konferencji był m. in. Vladimír Špidla
Fot. Marcin Szurmiński



Stoisko Województwa Mazowieckiego Fot. Marcin Szurmiński

Rezultatem dotychczasowego wsparcia ze środków EFS jest m.in. stworzenie ok. **61 tys. nowych miejsc pracy**, objęcie wsparciem w postaci usług doradczych bądź jednorazowych środków na podjęcie działalności gospodarczej prawie 65 tys. osób, podniesienie kwalifikacji zawodowych przez ponad 218 tys. osób bezrobotnych, a także przeszkolenie ok. 500 tys. pracowników przedsiębiorstw.

● Nasza przyszłość to nie tylko autostrady, to przede wszystkim inwestowanie w człowieka – zauważył Vladimír Špidla, Komisarz ds. Zatrudnienia, Spraw Społecznych i Równych Szans. – Polska otrzyma z EFS największy dopływ środków od momentu wstąpienia do UE – prawie 10 mld euro na finansowanie wsparcia bezrobotnych oraz innych osób znajdujących się w trudnej sytuacji – powiedział komisarz. V. Špidla podkreślił również, że jednym z najważniejszych zadań dla Polski w nadchodzących latach jest realizacja zadań wynikających z odnowionej Strategii Lizbońskiej, czyli m.in. wdrożenie strategii uczenia się przez całe życie i dostosowanie kształcenia do potrzeb rynku pracy.

Polska w latach 2007–2013 będzie największym beneficjentem Europejskiego Funduszu Społecznego. Prawie 15 %, czyli co szóste euro pochodzące z tego Funduszu będzie wydawane w Polsce.

Róża Thun, Dyrektorka Przedstawicielstwa KE w Polsce podkreśliła, że wyłonione w konkursie „Dobre praktyki EFS 2008” projekty, pomogły ludziom zmienić ich życie. Konkurs pozwolił również na upowszechnienie wiedzy o EFS oraz dobrych praktyk, które mogą stanowić wzór do naśladowania. – Dzisiejsza konferencja potwierdza, że najcenniejszym kapitałem jest człowiek – podkreśliła R. Thun. Zachęcamy zatem osoby, które dopiero teraz zaczynają przygodę z EFS do startu w III edycji konkursu „Dobre praktyki EFS”, która rozpocznie się w lutym przyszłego roku – podsumowała Minister Bieńkowska.

Celem konferencji było zaprezentowanie przykładów najlepszych projektów, zrealizowanych dotychczas ze środków EFS oraz zachęcenie do skorzystania z nowych możliwości, jakie stwarza Program Operacyjny Kapitał Ludzki. Konferencja składała się z dwóch przebiegających jednocześnie części: konferencyjnej i wystawienniczej. Przygotowano ponad 20 stoisk ministerstw oraz Urzędów Marszałkowskich z całej Polski, które równocześnie pełniły rolę punktów informacyjnych. Tam uczestnicy mogli zadawać pytania



Prezentacja projektu „Akademia Przedsiębiorczości dla Kobiet”.
Fot. Marcin Szurmiński

oraz otrzymać materiały informacyjne. Województwo Mazowieckie reprezentowane było przez **Mazowiecką Jednostkę Wdrażania Programów Unijnych** i Wojewódzki Urząd Pracy w Warszawie.

W konferencji „Europejski Fundusz Społeczny – warto inwestować w człowieka” uczestniczyło ponad tysiąc osób.

Po południu odbył się panel dyskusyjny – Case study projektu „Akademia Przedsiębiorczości dla Kobiet” oraz przedstawiono prezentację pt. „Wpływ Europejskiego Funduszu Społecznego na sytuację społeczno – gospodarczą w Polsce”.

Konferencję zakończył koncert wybitnej polskiej skrzypaczki – Agaty Szymczewskiej.

Konkurs „Dobre praktyki EFS 2008” – lista laureatów i Gala Dobrych Praktyk

Konkurs „Dobre praktyki EFS 2008” ogłoszony przez Ministra Rozwoju Regionalnego 11 lutego 2008 r. przeznaczony był dla beneficjentów realizujących projekty współfinansowane z Europejskiego Funduszu Społecznego w ramach czterech programów: Sektorowego Programu Operacyjnego Rozwój Zasobów Ludzkich, 2 Priorytetu Zintegrowanego Programu Operacyjnego Rozwoju Regionalnego, Programu Inicjatywy Wspólnotowej EQUAL oraz Programu Operacyjnego Kapitał Ludzki.

Ideą konkursu jest promowanie projektów pokazujących, w jaki sposób środki z Europejskiego Funduszu Społecznego trafiają do przeciętnego człowieka i zmieniają jego życie.



Kierownik projektu „Partnerstwo dla Rain Mana” Karolina Cyran-Juraszek i Prezes Fundacji SYNAPSIS Michał Wroneński. Fot. Bożenna Ulatowska

Spośród 238 zgłoszonych projektów niezależne jury wybrało 15 najlepszych, które uzyskały prawo posługiwania się tytułem „Najlepsza inwestycja w człowieka”.

Opracowała: **DOROTA TROJANOWSKA**

Wydział Informacji, Promocji i Wydawnictw MJWPU

Lista 15 laureatów konkursu „Dobre praktyki EFS 2008”:

- Alternatywne formy edukacji przedszkolnej – dobry start przedszkolaka, Polskie Towarzystwo Dysleksji – Oddział nr 49 w Świdnicy, SPO RZL
- Centrum Integracji „STOPIŁ”; Stowarzyszenie na Rzecz Wspierania Przedsiębiorczości i Inicjatyw Lokalnych „STOPIŁ”; SPO RZL
- Czarna Owca. Skazani na Ochronę Przyrody, Przedstawicielstwo Programu Narodów Zjednoczonych ds. Rozwoju w RP – UNDP, PIW EQUAL
- Elastyczny pracownik – partnerska rodzina, Wyższa Szkoła Ekonomiczna w Białymstoku, PIW EQUAL
- Pomysł na biznes 2 – promocja przedsiębiorczości akademickiej w Wielkopolsce, Fundacja Uniwersytetu im. Adama Mickiewicza – Poznański Park Naukowo-Technologiczny, ZPORR
- Alternatywny model życia. Badanie przyczyn niepodejmowania zatrudnienia przez osoby bezrobotne, Powiatowy Urząd Pracy w Malborku, ZPORR
- Edukacja dla integracji – Partnerstwo na rzecz uchodźców, Uniwersytet Jagielloński, PIW EQUAL
- Klastry szansą rozwoju regionu, Toruńska Agencja Rozwoju Regionalnego, ZPORR
- Mapa drogowa do pracy, Fundacja Fuga Mundi, SPO RZL
- Partnerstwo dla Rain Mana, Fundacja SYNAPSIS, PIW EQUAL
- Równy start w przyszłość – wyrównywanie szans edukacyjnych w Rybniku, Miasto Rybnik, SPO RZL
- Sołtycki i liderki wiejskie – kobiety zarządzają polską wsią, Fundacja Rozwoju Demokracji Lokalnej, SPO RZL
- Szwajcarski zegarek, Fundacja Niemiecko-Polska „Nadzieja”, PIW EQUAL
- W poszukiwaniu polskiego modelu ekonomii społecznej, Fundacja Inicjatyw Społeczno-Ekonomicznych, projekt zgłoszony przez Uniwersytet Ekonomiczny w Krakowie działający przez jednostkę pozawydziałową Małopolską Szkołę Administracji Publicznej (MSAP), PIW EQUAL
- Zbierz plony swojej wiedzy II, Centrum Edukacji i Kultury „Zenit”, ZPORR

III posiedzenie Komitetu Monitorującego Program Kapitał Ludzki

W dniach 16-17 czerwca 2008 r. w Katowicach, odbyło się posiedzenie Komitetu Monitorującego Program Operacyjny Kapitał Ludzki, w którym jako goście specjalni uczestniczyli: Elżbieta Bieńkowska, Minister Rozwoju Regionalnego, oraz Georges Kintzele, przedstawiciel Dyrekcji Generalnej ds. Zatrudnienia, Spraw Społecznych i Równych Szans Komisji Europejskiej. Komitet obradował pod przewodnictwem Jarosława Pawłowskiego, Podsekretarza Stanu w MRR.

● *Ten program jest nie do przecenienia. Zarówno dla ministerstwa, jak i dla Komisji Europejskiej Program Kapitał Ludzki jest okrętem flagowym ze względu na wielkość i na wyzwania, które przed sobą stawia – powiedziała minister Elżbieta Bieńkowska na otwarciu spotkania.*

Komitet Monitorujący zbiera się okresowo i nadzoruje prawidłową realizację programu. Na obradach obecni byli przedstawiciele administracji publicznej, samorządu terytorialnego, organizacji pozarządowych oraz związków zawodowych i organizacji pracodawców. W czasie spotkania zostały omówione pierwsze doświadczenia we wdrażaniu Programu Kapitał Ludzki oraz aktualny stan wdrażania funduszy. Komitet dyskutował i przyjął kilka ważnych, z punktu widzenia dalszego rozwoju programu dokumentów:

- *Zmianę ogólnych kryteriów dla projektów konkursowych, systemowych i indywidualnych;*
- *Zmianę szczegółowych kryteriów wyboru projektów;*
- *Zatwierdzenie kryteriów wyboru operacji dla Pomocy Technicznej;*
- *Zatwierdzenie ogólnych kryteriów wyboru projektów innowacyjnych oraz tematów dla projektów innowacyjnych;*
- *Plan Komunikacji PO KL.*

UWAGA!

Termin obowiązywania zmodyfikowanych wersji kryteriów ogólnych dla projektów konkursowych, systemowych i indywidualnych oraz kryteriów szczegółowych rozpoczął się 17 czerwca 2008 r. W przypadku postępowań konkursowych, które zostały rozpoczęte przed 17 czerwca 2008 r. oraz w przypadku projektów systemowych złożonych do oceny przez 17 czerwca 2008 r. stosuje się kryteria w wersji sprzed modyfikacji dokonanej decyzją komitetu. Znowelizowane kryteria szczegółowe zostaną wprowadzone do Planów Działania, których jednolita wersja zostanie ogłoszona przez Instytucje Pośredniczące na ich stronach internetowych.



EUROPEJSKI FUNDUSZ SPOŁECZNY

● *Chcemy po pierwsze upraszczać, a po drugie bardziej dopasowywać do wymogów regionalnych oraz tego co zgłaszają beneficjenci – mówiła minister Elżbieta Bieńkowska uzasadniając potrzebę wprowadzenia zmian.*

Na zasadzie konsensusu zostało przyjęte sprawozdanie z realizacji programu za ubiegły rok. – *Sprawozdanie za rok 2007 jest oficjalnym dokumentem, na podstawie którego Komisja Europejska postanowi czy można zrefundować koszty projektów. Podjęcie tej decyzji ma więc duże konsekwencje – powiedział Georges Kintzele z Dyrekcji Generalnej ds. Zatrudnienia, Spraw Społecznych i Równych Szans Komisji Europejskiej.*

Drugiego dnia posiedzenia przedstawiciele Ministerstwa Rozwoju Regionalnego zaprezentowali wyniki i rekomendacje płynące z badania ewaluacyjnego: „Analiza procesu opracowywania i zatwierdzania Planów Działania w ramach Programu Operacyjnego Kapitał Ludzki”, które zostały przyjęte przez komitet celem wdrożenia... Omówienie wyników badań przełożono na następne posiedzenie komitetu, które odbędzie się jesienią w województwie warmińsko-mazurskim zgodnie z przyjętym zwyczajem organizacji posiedzeń komitetu w różnych częściach kraju.

- *„Ewaluacja działań na rzecz systemu kształcenia i szkolenia w ramach EFS”;*
- *„Ocena systemu wdrażania rekomendacji przez instytucje zaangażowane w realizację SPO RZL i PIW EQUAL”.*

Źródło: Serwis internetowy Ministerstwa Rozwoju Regionalnego: www.mrr.gov.pl, www.efs.gov.pl



Spotkanie otworzyła Elżbieta Bieńkowska – Minister Rozwoju Regionalnego

Więcej: www.mrr.gov.pl www.efs.gov.pl

Harmonogram konkursów Programu Operacyjnego Kapitał Ludzki – komponent regionalny na Mazowszu (stan na dzień 04.06.2008)

Terminy rozpoczęcia naborów wskazane w harmonogramie mają charakter prognostyczny. Z uwagi na szereg czynników warunkujących uruchomienie naborów podane daty mogą ulec pewnym modyfikacjom.

Działanie	Tryb konkursu	Nabór wniosków
PRIORYTET VI		
6.2 Wsparcie oraz promocja przedsiębiorczości i samozatrudnienia	zamknięty	23.06–5.08.2008
6.2 Wsparcie oraz promocja przedsiębiorczości i samozatrudnienia	zamknięty	1.10–17.11.2008
6.3 Inicjatywy lokalne na rzecz podnoszenia poziomu aktywności zawodowej na obszarach wiejskich	zamknięty	1.04–15.05.2008
PRIORYTET VII		
7.1.1 Rozwój i upowszechnianie aktywnej integracji przez OPS	systemowy	17.03–30.06.2008
7.1.2 Rozwój i upowszechnianie aktywnej integracji przez PCPR	systemowy	1.04–30.06.2008
7.1.3 Podnoszenie kwalifikacji kadr i integracji społecznej (projekt pisze MCPS)	pilotażowy	XI 2007
7.2.1 Aktywizacja zawodowa i społeczna osób zagrożonych wykluczeniem społecznym	otwarty	18.01.2008
7.2.2 Wsparcie ekonomii społecznej	otwarty	01.02.2008
7.3 Inicjatywy lokalne na rzecz aktywnej integracji	zamknięty	17.03–5.05.2008
7.3 Inicjatywy lokalne na rzecz aktywnej integracji	zamknięty	1.09–15.10.2008
PRIORYTET VIII		
8.1.1 Wspieranie rozwoju kwalifikacji zawodowych i doradztwo dla przedsiębiorstw	pilotażowy	15.11.2007–28.12.2007
8.1.1 Wspieranie rozwoju kwalifikacji zawodowych i doradztwo dla przedsiębiorstw	otwarty	23.06.2008
8.1.2 Wsparcie procesów adaptacyjnych i modernizacyjnych w regionie	otwarty	23.06.2008
8.1.3 Wzmacnianie lokalnego partnerstwa na rzecz adaptacyjności	otwarty	2.06.2008
8.1.4 Przewidywanie zmiany gospodarczej	systemowy	zależny od złożenia wniosku przez MBPR w Warszawie
8.2.1 Wsparcie dla współpracy sfery nauki i przedsiębiorstw	otwarty	23.06.2008*
PRIORYTET IX		
9.1.1 Zmniejszanie nierówności w stopniu upowszechnienia edukacji przedszkolnej	zamknięty	31.03–12.05.2008
9.1.1 Zmniejszanie nierówności w stopniu upowszechnienia edukacji przedszkolnej	otwarty	23.06.2008
9.1.2 Wyrównywanie szans edukacyjnych uczniów z grup o utrudnionym dostępie do edukacji oraz zmniejszenie różnic w jakości usług edukacyjnych	otwarty	5.05.2008
9.2 Podniesienie atrakcyjności i jakości szkolnictwa zawodowego	otwarty	1.02. 2008
9.3 Upowszechnienie kształcenia ustawicznego w formach szkolnych	otwarty	1.02.2008
9.4 Wysoko wykwalifikowane kadry systemu oświaty	zamknięty	31.03–12.05.2008
9.4 Wysoko wykwalifikowane kadry systemu oświaty	zamknięty	1.10–14.11.2008
9.5 Oddolne inicjatywy edukacyjne na obszarach wiejskich	pilotażowy	15.11.2007–28.12.2007
9.5 Oddolne inicjatywy edukacyjne na obszarach wiejskich	zamknięty	1.04–14.05.2008
9.5 Oddolne inicjatywy edukacyjne na obszarach wiejskich	zamknięty	18.08–30.09.2008

* termin uzależniony od przesłania przez MRR uchwały Komitetu Monitorującego w sprawie zatwierdzenia Planu Działania z Priorytetu VIII

Źródło: Wydział Oceny Wniosków, Mazowiecka Jednostka Wdrażania Programów Unijnych (MJWPU)

Konkursy ogłoszone przez Mazowiecką Jednostkę Wdrażania Programów Unijnych w ramach Programu Operacyjnego Kapitał Ludzki

Konkursy ogłoszone przez Mazowiecką Jednostkę Wdrażania Programów Unijnych w ramach Programu Operacyjnego Kapitał Ludzki w okresie od stycznia do czerwca 2008 r.									
Działanie/Poddziałanie	Numer konkursu	Rodzaj ogłoszonego konkursu/naboru	Data konkursu/naboru		Kwota przeznaczona na realizację projektów w ramach konkursu	Liczba złożonych wniosków	Łączna wnioskowana kwota dofinansowania wykazana we wnioskach	Liczba złożonych wniosków, które przeszły pozytywnie ocenę formalną	Łączna wnioskowana kwota dofinansowania wykazana we wnioskach, które przeszły pozytywnie ocenę formalną
			Data rozpoczęcia konkursu/naboru	Data zakończenia konkursu/naboru					
7.2.1 Aktywizacja zawodowa i społeczna osób zagrożonych wykluczeniem społecznym	1/POKL/7.2.1/2008	otwarty	18.01.2008	07.03.2008	21 636 276	243	222 524 663,00	195	183 646 990,00
7.2.2 Wsparcie ekonomii społecznej	1/POKL/7.2.2/2008	otwarty*	01.02.2008	10.07.2008	12 981 765	46	28 495 726,00	29	20 568 329,00
9.2 Podniesienie atrakcyjności i jakości szkolnictwa zawodowego	1/POKL/9.2/2008	otwarty*	01.02.2008	-	41 056 851	39	22 018 526,00	27	15 582 086,00
9.3 Upowszechnienie kształcenia ustawicznego w formach szkolnych	1/POKL/9.3/2008	otwarty*	01.02.2008	10.07.2008	14 714 016	34	32 792 390,00	26	21 272 445,00
7.3 Inicjatywy lokalne na rzecz aktywnej integracji	1/POKL/7.3/2008	zamknięty	17.03.2008	05.05.2008	6 058 157	48	2 234 230,50	45	2 189 817,50
9.4 Wysoko wykwalifikowane kadry systemu oświaty	1/POKL/9.4/2008	zamknięty	31.03.2008	12.05.2008	4 627 795	61	28 608 956,00	46	21 717 709,00
9.1.1 Zmniejszanie nierówności w stopniu upowszechnienia edukacji przedszkolnej	1/POKL/9.1.1/2008	zamknięty	31.03.2008	12.05.2008	5 807 455	82	52 485 056,00	56	39 679 263,00
6.3 Inicjatywy lokalne na rzecz podnoszenia poziomu aktywności zawodowej na obszarach wiejskich	1/POKL/6.3/2008	zamknięty	01.04.2008	15.05.2008	2 388 474	103	6 236 256,70	82	3 993 178,00
9.5 Oddolne inicjatywy edukacyjne na obszarach wiejskich	1/POKL/9.5/2008	zamknięty	01.04.2008	14.05.2008	4 945 422	205	9 805 886,90	121	5 641 635,10
9.1.2 Wyrównywanie szans edukacyjnych uczniów z grup o utrudnionym dostępie do edukacji oraz zmniejszenie różnic w jakości usług edukacyjnych	1/POKL/9.1.2/2008	otwarty*	05.05.2008	03.07.2008	38 327 517	208	171 246 956,00	87	62 804 122,00
8.1.3 Wzmacnianie lokalnego partnerstwa na rzecz adaptacyjności	1/POKL/8.1.3/2008	otwarty*	02.06.2008	-	1 719 966	1	564 553,80	-	-
6.2 Wsparcie oraz promocja przedsiębiorczości i samozatrudnienia	1/POKL/6.2/2008	zamknięty	23.06.2008	05.08.2008	19 148 266	-	-	-	-
8.1.1 Wspieranie rozwoju kwalifikacji zawodowych i doradztwo dla przedsiębiorstw	1/POKL/8.1.1/2008	otwarty*	23.06.2008	-	66 833 869	42	58 123 038,00	-	-
8.1.2 Wsparcie procesów adaptacyjnych i modernizacyjnych w regionie	1/POKL/8.1.2/2008	otwarty*	23.06.2008	-	25 293 616	-	-	-	-
8.2.1 Wsparcie dla współpracy sfery nauki i przedsiębiorstw	1/POKL/8.2.1/2008	otwarty*	23.06.2008	-	10 117 446	-	-	-	-
9.1.1 Zmniejszanie nierówności w stopniu upowszechnienia edukacji przedszkolnej	2/POKL/9.1.1/2008	otwarty*	23.06.2008	-	13 550 728	12	8 094 966,00	-	-

*konkurs otwarty do wyczerpania kwoty dostępnej w konkursie

Źródło: Dane opracowane na podstawie Systemu Naboru Wniosków LSI „Sezamek”
Stan na dzień: 30.06.2008 r.

PO KL w Internecie

Ważne informacje na temat komponentu regionalnego Programu Operacyjnego Kapitał Ludzki 2007–2013 znajdują Państwo na stronach internetowych:

- ❑ Mazowieckiej Jednostki Wdrażania Programów Unijnych www.mazowia.eu, na której w zakładce PO KL zostały zamieszczone dokumenty programowe, Plany Działania i wytyczne MRR, m.in.:
 1. Program Operacyjny Kapitał Ludzki 2007–2013;
 2. Szczegółowy Opis Priorytetów Programu Operacyjnego Kapitał Ludzki (wersja z dnia 21 marca 2008 r.) i Opis zmian wprowadzonych w dokumencie;
 3. System realizacji Programu Operacyjnego Kapitał Ludzki 2007–2013;
 4. Zasady finansowania Programu Operacyjnego Kapitał Ludzki (z dnia 25 lutego 2008 r.);
 5. Wytyczne w zakresie kwalifikowania wydatków w ramach Programu Operacyjnego Kapitał Ludzki (z dnia 20 lutego 2008 r.);
 6. Narodowe Strategiczne Ramy Odniesienia;
 7. Generator Wniosków Aplikacyjnych;
 8. Plany Działania;
 9. Skład osobowy Podkomitetu Monitorującego Program Operacyjny Kapitał Ludzki na lata 2007–2013 w Województwie Mazowieckim;
 10. Informacje o podpisanych umowach o dofinansowanie.
- ❑ Urzędu Marszałkowskiego Województwa Mazowieckiego www.mazovia.pl. W zakładce PO KL znajdują się dokumenty programowe oraz bieżące informacje dotyczące konkursów w ramach Programu Operacyjnego Kapitał Ludzki.
- ❑ Ministerstwa Rozwoju Regionalnego – www.mrr.gov.pl i www.efs.gov.pl.
- ❑ Wojewódzkiego Urzędu Pracy w Warszawie – www.wup.mazowsze.pl.



RPO WM w Internecie

Ważne informacje na temat Regionalnego Programu Operacyjnego Województwa Mazowieckiego 2007–2013 znajdują Państwo na stronach internetowych:

- ❑ Mazowieckiej Jednostki Wdrażania Programów Unijnych www.mazowia.eu, na której w zakładce RPO zostały zamieszczone dokumenty programowe oraz Uszczegółowienie zapisów Programu.
 1. Regionalny Program Operacyjny Województwa Mazowieckiego 2007–2013;
 2. Szczegółowy Opis Priorytetów (Uszczegółowienie) RPO WM;
 3. Zasady Kwalifikowania Wydatków w Ramach Regionalnego Programu Operacyjnego Województwa Mazowieckiego 2007–2013;
 4. Instrukcja Wypełniania Wniosku o dofinansowanie projektu ze środków Europejskiego Funduszu Rozwoju Regionalnego – Regionalnego Programu Operacyjnego Województwa Mazowieckiego na lata 2007–2013;
 5. Wniosek aplikacyjny.
- ❑ Na stronie Urzędu Marszałkowskiego Województwa Mazowieckiego www.mazovia.pl. W zakładce RPO WM znajdują się dokumenty programowe oraz bieżące informacje dotyczące posiedzeń, uchwał i składu osobowego Komitetu Monitorującego RPO WM.
- ❑ W Portalu Funduszy Strukturalnych Ministerstwa Rozwoju Regionalnego www.fundusze-strukturalne.gov.pl w zakładce *Promocja i szkolenia* zostały zamieszczone dokumenty określające **zasady promocji** Programów oraz projektów, zrealizowanych dzięki wsparciu ze środków europejskich w ramach poszczególnych Programów Operacyjnych.

Obowiązki w zakresie informacji i promocji dotyczą zarówno instytucji zaangażowanych w proces zarządzania i wdrażania Programów, jak i Beneficjentów. Wynikają one bezpośrednio z prawodawstwa unijnego (Rozporządzenia Rady (WE) nr 1083/2006 oraz uszczegóławiającego je **Rozporządzenia Komisji (WE) nr 1828/2006**), a także prawa krajowego (Ustawa z dnia 6 grudnia 2006 r. o zasadach prowadzenia polityki rozwoju – Dz. U. Nr 227, poz. 1658).





PROGRAM REGIONALNY
NARODOWA STRATEGIA SPÓJNOŚCI



WOJEWÓDZTWO
MAZOWIECKIE

UNIA EUROPEJSKA
EUROPEJSKI FUNDUSZ
ROZWOJU REGIONALNEGO

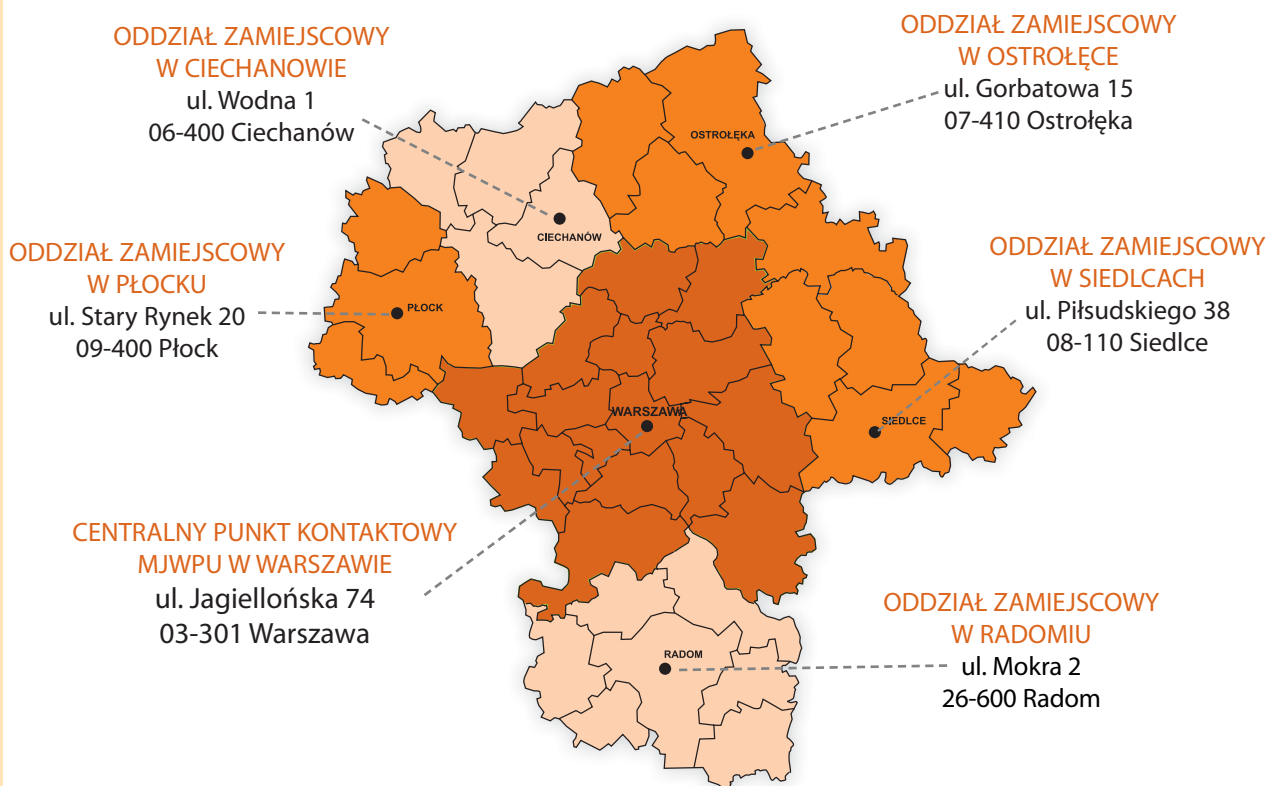


Publikacja współfinansowana przez Unię Europejską ze środków Europejskiego Funduszu Rozwoju Regionalnego oraz budżetu województwa mazowieckiego w ramach Regionalnego Programu Operacyjnego Województwa Mazowieckiego 2007–2013

PUNKTY KONTAKTOWE MJWPU

Infolinia: 0 801 101 101

Rozbudowany system infolinii umożliwia automatyczne połączenie z konsultantem MJWPU w najbliższym Punkcie Kontaktowym, dzięki usłudze regionalizacji połączeń



www.mazowia.eu

e-mail: punkt_kontaktowy@mazowia.eu

EGZEMPLARZ
BEZPŁATNY



KAPITAŁ LUDZKI
NARODOWA STRATEGIA SPÓJNOŚCI



WOJEWÓDZTWO
MAZOWIECKIE

UNIA EUROPEJSKA
EUROPEJSKI
FUNDUSZ SPOŁECZNY



Publikacja współfinansowana przez Unię Europejską ze środków Europejskiego Funduszu Społecznego oraz budżetu województwa mazowieckiego w ramach Programu Operacyjnego Kapitał Ludzki 2007–2013