

fundusze. europejskie

dla rozwoju Mazowsza

REGIONALNY PROGRAM OPERACYJNY
WOJEWÓDZTWA MAZOWIECKIEGO 2007-2013
DLA NAJLEPSZYCH DOSTĘPNYCH TECHNIK
– DZIAŁANIE 1.8

WYWIAD Z PODSEKRETARZEM STANU
MINISTERSTWA ROZWOJU REGIONALNEGO

PROJEKT KLUCZOWY RPO WM W SZYDŁOWCU
– WARTO INWESTOWAĆ W PIĘKNO



Spis treści

- Słowo wstępne**
- 3 Pan Wiesław Raboszuk, Dyrektor Mazowieckiej Jednostki Wdrażania Programów Unijnych
- Wywiad**
- 4 Kreatywni i aktywni łatwiej dostrzegają szanse rozwojowe i potrafią je wykorzystać. Rozmowa z Marcelim Niezgodą, Podsekretarzem Stanu w Ministerstwie Rozwoju Regionalnego
- Dobre Praktyki**
- 6 IV Forum Funduszy Europejskich
- 7 Fundusze unijne zmieniają nasze gminy
Galeria zdjęć
- RPO WM 2007-2013**
- 8 Działanie 1.8
- RPO dla najlepszych dostępnych technik BAT
- Dobre Praktyki**
- 10 Szydłowiec
- warto inwestować w piękno
- Poradnik Beneficjenta**
- 12 Ocena formalna
uzupełnień
- Dobre Praktyki**
- 14 Skórzec
- problemy wodno-kanalizacyjne rozwiązane
- 15 Rozwój spółki XPLUS dzięki Regionalnemu Programowi Operacyjnemu Województwa Mazowieckiego 2007-2013



PUNKT INFORMACYJNY

NARODOWA STRATEGIA SPÓJNOŚCI

Zapraszamy do Punktów Informacyjnych Mazowieckiej Jednostki Wdrażania Programów Unijnych oraz do Punktów Informacyjnych w Oddziałach Zamiejscowych MJWPU
infolinia 0801 101 101
tel. 22 542 22 73, 22 542 22 77
punkt_kontaktowy@mazowia.eu
www.mazowia.eu

17 : Zapraszamy do naszych punktów informacyjnych - Warszawa

- RPO WM 2007-2013**
- 16 Działanie 1.4
- Warto pomoc biznesowi
- 17 Zapraszamy do Punktów Informacyjnych
- Dobre Praktyki**
- 18 Tczów
- sportowo i widowiskowo
- 19 Sterdyń
- efektywne wykorzystanie unijnego wsparcia
- RPO WM 2007-2013**
- 20 Działanie 4.2
Aby wysypisk śmieci było coraz mniej
- 21 Działanie 2.3 - Informatyzacja MSP
- nowoczesność i konkurencyjność
- Sonda**
- 22 Co myślisz
o funduszach europejskich?
- 23 Konkursy

Redakcja: Ilona Nasiadka, Magdalena Kubacz, Michał Nędziałak

Współpraca: Paweł Sitek

Projekt, opracowanie graficzne, przygotowanie do druku, korekta, skład komputerowy: Taxpress Sc.

Wydawca:

Mazowiecka Jednostka Wdrażania Programów Unijnych,
ul. Jagiellońska 74, 03-301 Warszawa

Nakład: 10 000 egz.

ISSN – 2082 – 3436

Zdjęcie na okładce:

Zabytkowy ratusz w Szydłowcu, który zostanie odrestaurowany ze środków Regionalnego Programu Operacyjnego Województwa Mazowieckiego 2007-2013.

Więcej o inwestycji na stronie 10.

Słowo wstępne



Wiesław Raboszuk

Dyrektor Mazowieckiej Jednostki Wdrażania Programów Unijnych

Szanowni Państwo,

jest mi niezmiernie miło przekazać w Państwa ręce pierwsze w tym roku wydanie „Funduszy Europejskich dla rozwoju Mazowsza”. Na łamach tego biuletynu informujemy o działaniach wpływających na rozwój naszego województwa. Przedstawiamy ludzi, miejsca i inwestycje, które usprawniając lokalną gospodarkę, pobudzają rozwój całego regionu. Lektura „Funduszy Europejskich...” ma zachęcić Państwa do sięgania po unijne dotacje, którymi dysponuje Mazowiecka Jednostka Wdrażania Programów Unijnych. Dlatego w tym numerze informujemy o wsparciu dla przedsiębiorstw w zakresie wdrażania najlepszych dostępnych technik oraz dotacji na zakup technologii informacyjnych i komunikacyjnych dla MSP. Mazowieckim gminom przybliżamy dodatkowo działanie, w ramach którego mogą ubiegać się o środki na rekultywację składowisk odpadów.

Pomimo, że proces inwestycyjny projektu unijnego jest wieloetapowy i złożony w przygotowaniu, to beneficjenci z Mazowsza radzą sobie bardzo dobrze z dostępnymi funduszami. Świadczy o tym duża ilość i coraz lepsza jakość składanej dokumentacji. Dotychczas unijną pomoc ze środków RPO WM zdobyło ponad 1000 inwestycji. Dziś, po trzech latach od uruchomienia pierwszego naboru, blisko jedna trzecia z nich została prawidłowo rozliczona i zakończona. Możemy już obserwować, jak program regionalny zmienia nasze otoczenie, a przekazane środki zaczynają przynosić wymierne efekty. Dlatego też, dzięki Galerii Dobrych

Praktyk RPO WM możemy przekonywać Państwa o efektach tego wdrażania.

W każdym wydaniu „Funduszy Europejskich...” zamieszczamy wywiady z osobami, które mają realny wpływ i udział w sukcesie Polski w aplikowaniu o unijne środki. Pierwszy w tym roku numer rozpoczynamy ciekawą rozmową z Panem Marcelim Niezgodą, Podsekretarzem Stanu Ministerstwa Rozwoju Regionalnego. Ta rozmowa to poniekąd ocena naszego programu i postawy regionu wobec szansy, którą otrzymała dzięki integracji z Unią Europejską polskie województwa.

Wszystkich zainteresowanych pozyskaniem informacji o funduszach europejskich zapraszam do Punktów Informacyjnych o Funduszach Europejskich utworzonych we współpracy z Ministerstwem Rozwoju Regionalnego. W Mazowieckiej Jednostce Wdrażania Programów Unijnych funkcjonuje Główny Punkt Informacyjny natomiast w Oddziałach Zamiejscowych – Lokalne Punkty Informacyjne.

Zapraszam do lektury całego materiału i polecam Państwa uwadze wszystkie publikacje wydawane przez Mazowiecką Jednostkę Wdrażania Programów Unijnych. Zachęcam do dzielenia się opiniami i wątpliwościami, jakie rodzą się nie tylko podczas samego procesu aplikowania o unijne środki, lecz także do ścisłej współpracy na etapie rozliczania projektów. Jestem przekonany, że nasz wspólny wysiłek pozwoli nadal skutecznie wykorzystywać przyznane Mazowszu fundusze europejskie na lata 2007 -2013.

Wiesław Raboszuk

Kreatywni i aktywni łatwiej dostrzegają szanse rozwojowe i potrafią je wykorzystać

Rozmowa z Marcelim Niezgoda, Podsekretarzem Stanu w Ministerstwie Rozwoju Regionalnego

Redakcja: Środki z Regionalnych Programów Operacyjnych przynoszą już wymierne efekty. Dzięki nim zmienia się wiele miejsc i obiektów w naszym bezpośrednim otoczeniu. Proszę powiedzieć, z jakimi inwestycjami powinien być mieszkańcy Mazowsza kojarzony Regionalny Program Operacyjny Województwa Mazowieckiego? Z renowacją Kościoła św. Krzyża w Warszawie, czy raczej z rozbudową Wojewódzkiego Szpitala Zespolonego w Płocku czy może z jedną z inwestycji infrastruktury drogowej?

Marceli Niezgoda: Sami mieszkańcy zdecydują o tym, które projekty będą w największym stopniu kojarzone z Programem. Zakres wsparcia jest bardzo szeroki i obejmuje inwestycje z wielu dziedzin gospodarki. Począwszy od specjalistycznych projektów z zakresu infrastruktury badawczej i rozwojowej oraz społeczeństwa informacyjnego, poprzez projekty transportowe i środowiskowe, aż po projekty dotyczące kultury i turystyki oraz edukacji. Takie zróżnicowanie projektów oznacza, iż są one ukierunkowane na rozwiązanie często zupełnie odmiennych kwestii i problemów, lecz mogą mieć podobne znaczenie dla rozwoju województwa oraz poprawy jakości życia jego mieszkańców. Trudno zatem jednoznacznie wskazać jakie projekty będą stanowiły „wizytówkę” Programu, chociaż niewątpliwie wskazane przez Pana inwestycje posiadają taki potencjał.

Sukcesem Mazowsza nie musi być wypromowanie jednego lub kilku dużych projektów, które staną się tzw. projektami flagowymi. Może nim być dofinansowanie szeregu mniejszych przedsięwzięć, mających jednak duże znaczenie dla lokalnych społeczności, których realizacja bez udziału środków unijnych byłaby znacznie trudniejsza. Chociażby zwiększenie dostępu do Internetu, poprawa jakości transportu publicznego, budowa sieci kanalizacyjnej, jak również budowa lub rozbudowa szpitali, szkół oraz obiektów infrastruktury kulturalnej. Również takie inwestycje mogą w istotnym stopniu przy-



w ramach krajowych programów: Infrastruktura i Środowisko oraz Innowacyjna Gospodarka. Dzięki wsparciu ze środków tych programów w województwie mazowieckim powstaną m.in. duże nowoczesne projekty infrastrukturalne w takich dziedzinach jak transport, ochrona środowiska, kultura i edukacja, jak również rozwijane będą specjalistyczne ośrodki badawcze i naukowe. W tym kontekście kluczowym czynnikiem wpływającym na efektywność wydatkowania środków jest zapewnienie komplementarności realizowanych inwestycji w ramach RPO WM oraz programów krajowych, która umożliwi wzmocnienie ich synergicznego oddziaływania.

Regionalny Program Operacyjny Województwa Mazowieckiego to także szereg projektów infrastrukturalnych realizowanych na terenie całego województwa. Jak Pan ocenia realizowane pomysły?

Projekty infrastrukturalne, które są lub będą realizowane w ramach RPO WM wyróżniają

Projekty infrastrukturalne, które są lub będą realizowane w ramach RPO WM wyróżniają się na tle pozostałych województw przede wszystkim skalą oraz wartością. Mam tu na myśli m.in. projekty transportowe ale również projekty z zakresu społeczeństwa informacyjnego oraz infrastruktury sfery badań i rozwoju technologicznego. Wiele z nich, jak np. projekty dotyczące budowy lub rozbudowy dróg wojewódzkich oraz obwodnic miast to inwestycje długo wyczekiwane przez lokalne społeczności, które mogą istotnie przyczynić się do poprawy jakości życia mieszkańców Mazowsza.

czynić się do realizacji celów programu, a więc przede wszystkim zrównoważonego rozwoju społeczno-gospodarczego województwa. Niebagatelny wpływ na zdynamizowanie rozwoju Mazowsza mają także projekty dofinansowywane

się na tle pozostałych województw przede wszystkim skalą oraz wartością. Mam tu na myśli m.in. projekty transportowe, ale również projekty z zakresu społeczeństwa informacyjnego oraz infrastruktury sfery badań i rozwoju

technologicznego. Wiele z nich, jak np. projekty dotyczące budowy lub rozbudowy dróg wojewódzkich oraz obwodnic miast to inwestycje długo wyczekiwane przez lokalne społeczności, które mogą istotnie przyczynić się do poprawy jakości życia mieszkańców Mazowsza. Uwagę zwracają również specjalistyczne oraz innowacyjne projekty realizowane np. przez Instytutu Problemów Jądrowych im. Andrzeja Sołtana w Świerku, czy Instytut Podstawowych Problemów Technicznych Polskiej Akademii Nauk.

Skala oraz kompleksowość tych projektów wiąże się również z długotrwałym procesem ich przygotowania, jednak unikalna szansa otrzymania dofinansowania ze środków UE niejednokrotnie wpływa mobilizująco na wszystkie zaangażowane w ten proces podmioty. Na końcową ocenę wsparcia tych oraz innych projektów infrastrukturalnych będziemy musieli jednak poczekać przynajmniej do zakończenia ich realizacji.

Forum Funduszy Europejskich odbyło się już po raz czwarty. Co, Pana zdaniem, tegoroczna impreza pozostawiła w świadomości jej uczestników?

Forum Funduszy Europejskich to najważniejsza i największa w Polsce ogólnopolska impreza poświęcona tematyce funduszy unijnych. Była ona skierowana zarówno do osób i instytucji zaangażowanych we wdrażanie funduszy unijnych w Polsce, jak i zainteresowanych tą tematyką. W ramach Forum organizowana jest część zamknięta: konferencje i spotkania oraz część otwarta: wystawy z licznymi atrakcjami dla odwiedzających. Jak co roku, w trakcie Forum, goście mogli odwiedzić niemal 100 stoisk, na których swe osiągnięcia promowały instytucje zaangażowane we wdrażanie Funduszy Europejskich, a także beneficjenci, czyli Ci, którzy dotacje unijne wykorzystali z sukcesem. Tegoroczne Forum odbyło się pod hasłem „Siła zmian - Festiwal Funduszy Europejskich”. Forum stanowiło wyjątkową okazję do tego, by w jednym miejscu, o jednym czasie zobaczyć jak Polska zmienia się dzięki wsparciu z Funduszy Europejskich. Wszystkim, którzy przyszli w tym roku na Agrykolę, powinno pozostać wspomnienie kolorowego, radosnego świata funduszy unijnych i ludzi zaangażowanych w ich realizację. Powinni również pamiętać, jak wiele inwestycji, ciekawych inicjatyw zostało zrealizowanych dzięki środkom z Unii Europejskiej.

Warto również pamiętać, że podczas Gali otwierającej Forum poznaliśmy tegorocznych Euroliderów oraz laureatów konkursu „Polska Pięknieje - 7 Cudów Funduszy Europejskich”. W ramach części panelowej odbyła się natomiast debata „Polityka spójności dziś i jutro – sukcesy i porażki”, podczas której politycy i eksperci podzielili się swoimi doświadczeniami i opiniami.

Często słyszy się zarzut, że zamiast wspierania przedsiębiorców w ramach RPO, wszystkie środki powinny pójść na infrastrukturę: drogi, lotniska, kolej. Jakich argumentów powinniśmy użyć wobec tych oponentów?

Niewątpliwie jednym z głównych wyzwania dla Polski jest budowa oraz rozbudowa infrastruktury transportowej, któ-

rej zły stan powoduje niedostateczne skomunikowanie wielu miast oraz regionów, a przez to niski stopień ich dostępności. Z drugiej jednak strony należy pamiętać, iż rozwój i powstawanie kolejnych przedsiębiorstw jest podstawą tworzenia w gospodarce nowych miejsc pracy. Wspierając przedsiębiorców, m.in. w zakresie tworzenia i wdrażania innowacji, możemy wpływać na wzrost konkurencyjności gospodarki oraz wzrost gospodarczy. Szczególnie sektor małych i średnich przedsiębiorstw, który wspierany jest w ramach RPO, odgrywa kluczową rolę w rozwoju polskiej gospodarki, mając przy tym niebagatelny udział w poziomie zatrudnienia, jak również wytwarzając znaczną część PKB. A największy sektor MŚP w Polsce posiada właśnie Mazowsze.

Potrzebne jest wyważenie proporcji we wspieraniu projektów z zakresu infrastruktury oraz przedsiębiorczości, jednak waga MŚP zwłaszcza w kreowaniu zatrudnienia przesądza o celowości dofinansowywania ich przedsięwzięć.

Ostatnio podpisana została umowa na dofinansowanie wartego ponad 30 mln. zł projektu utworzenia Centrum Innowacji w ramach Warszawskiej Przestrzeni Technologicznej. Założenie utworzenia mechanizmów szerokiej współpracy miasta ze środowiskami naukowo-badawczymi to plan niezwykle ambitny. Czego będzie potrzeba, aby go w pełni zrealizować?

Moim zdaniem realizacja tego typu projektów może mieć fundamentalne znaczenie dla wdrożenia nowych technologii, wzrostu innowacyjności i konkurencyjności przedsiębiorstw, a przez to budowy gospodarki opartej na wiedzy. Wydaje się, że kwestią kluczową w zapewnieniu efektyw-

Niewątpliwą szansą na sukces tego typu przedsięwzięć jest również potencjał Mazowsza. Na terenie województwa mazowieckiego istnieją jednostki naukowe zdolne do generowania nowej wiedzy i technologii, jak również zaplecze gospodarcze pozwalające na absorpcję i komercyjne wykorzystanie tej wiedzy.

ności wydatkowania środków na prowadzenie działalności naukowo-badawczej jest ukierunkowanie badań na dziedziny priorytetowe dla rozwoju województwa oraz kraju, jak również podjęcie działań wpływających na zwiększenie wykorzystania wyników tych prac w przedsiębiorstwach. Ważne jest również, aby rozwój innowacji był powiązany z procesem jej rozprzestrzeniania m.in. do regionów peryferyjnych lub słabiej rozwiniętych, a przez to mógł zapewnić szersze ekonomiczne oddziaływanie i rozwój całego województwa.

Niewątpliwą szansą na sukces tego typu przedsięwzięć jest również potencjał Mazowsza. Na terenie województwa mazowieckiego istnieją jednostki naukowe zdolne do generowania nowej wiedzy i technologii, jak również zaplecze gospodarcze pozwalające na absorpcję i komercyjne wykorzystanie tej wiedzy.

Dziękuję za rozmowę.

IV Forum Funduszy Europejskich „Siła zmian – Festiwal Funduszy Europejskich”

W dniach 5-7 maja 2011 roku odbyło się IV Forum Funduszy Europejskich pod hasłem „Siła zmian – Festiwal Funduszy Europejskich” zorganizowane przez Ministerstwo Rozwoju Regionalnego. Jak co roku była to doskonała okazja do zaproszenia wszystkich zainteresowanych tematyką funduszy europejskich oraz przedstawicieli instytucji wdrażających Programy Operacyjne.



Z roku na rok impreza cieszy się coraz większym powodzeniem. Zainteresowanie funduszami europejskimi stale rośnie, a my chętnie podzielimy się z Państwem wiedzą na ten temat, nie tylko podczas takich wydarzeń jak IV Forum Funduszy Europejskich, ale również podczas osobistych konsultacji w ramach Punktów Informacyjnych o Funduszach Europejskich na Mazowszu.

Część oficjalna IV Forum Funduszy Europejskich rozpoczęła się 5 maja. W Pałacu Kultury i Nauki odbyła się gala wręczenia nagród laureatom konkursów EUROLIDER 2011 i Polska Pięknieje – 7 Cudów Funduszy Europejskich oraz odsłonięcie wystawy „Polska Pięknieje”. Ponadto odbyły się panele tematyczne „Polityka spójności dziś i jutro – sukcesy i porażki” oraz „Partnersstwo i dialog jako podstawa skutecznej polityki spójności”. Na 6 i 7 maja IV Forum Funduszy Europejskich przeniosło się na warszawską Agrykolę. Podczas dwudniowej, bogatej w atrakcje dla odwiedzających imprezie nie zabrakło czasu na konsultacje z ekspertami. Mazowiecka Jednostka Wdrażania Programów Unijnych i Główny Punkt Informacyjny na Mazowszu przygotowały dwa stoiska, w których wszyscy zainteresowani mogli uzyskać informacje na temat funduszy europejskich oraz zapoznać się z zasadami aplikowania o dotacje. Najwięcej pytań dotyczyło możliwości

dofinansowania realizacji projektu w ramach Regionalnego Programu Operacyjnego Województwa Mazowieckiego 2007-2013. Szczególnie dużo pytań dotyczyło zakresu Działania 1.5 - *Rozwój przedsiębiorczości* oraz Działania 4.3 *Ochrona powietrza, energetyka*.

W sześciu edukacyjnych strefach tematycznych można było uczestniczyć w eksperymentach i pokazach naukowych związanych ze zjawiskami fizycznymi i przyrodniczymi, realizowane były lekcje europejskie dla gimnazjalistów, prezentowano pokazy multimedialnego sprzętu edukacyjnego, programów multimedialnych oraz platform i serwisów internetowych o profilu edukacyjnym. W strefie Bezpieczni w UE można było zapoznać się z zasadami udzielania pierwszej pomocy przedmedycznej. Dodatkowo dla najmłodszych dzieci przygotowana została specjalna strefa Kolorowe Forum, czyli ogródek edukacyjny, tradycyjne zabawki Beskidzkiego Centrum Zabawkarstwa Ludowego w Stryśzawie oraz liczne konkursy, zabawy i animacje. Po częściach oficjalnych i merytorycznych Forum zamieniło się w piknik europejski, skierowany do dzieci i rodziców, zagrały zespoły: Chłopacy, Afromental oraz Kombi. Odbyły się liczne pokazy, eksperymenty, zabawy i konkursy, w których mogły uczestniczyć całe rodziny. Dodatkowo przygotowano dwie strefy tematyczne:

- Strefa Euro 2012 – gdzie można było nie tylko wytypować finalistów Euro oraz stworzyć Regulamin Kibica Euro 2012, ale też sprawdzić się w konkursach np. na największą liczbę „kapek” czy strzałów na bramkę.
- Strefa Tańca – gdzie dla wszystkich grup wiekowych prowadzona była nauka wybranych tańców narodów Europy i polskich tańców regionalnych.

Z roku na rok impreza cieszy się coraz większym powodzeniem. Zainteresowanie funduszami europejskimi stale rośnie, a my chętnie podzielimy się z Państwem wiedzą na ten temat nie tylko podczas takich wydarzeń jak IV Forum Funduszy Europejskich, ale również podczas osobistych konsultacji w ramach Punktów Informacyjnych o Funduszach Europejskich na Mazowszu.

Galeria

Fundusze unijne zmieniają nasze gminy



1

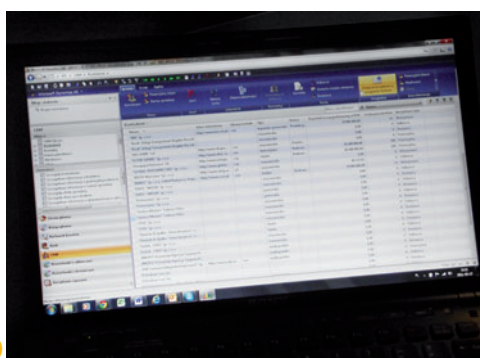
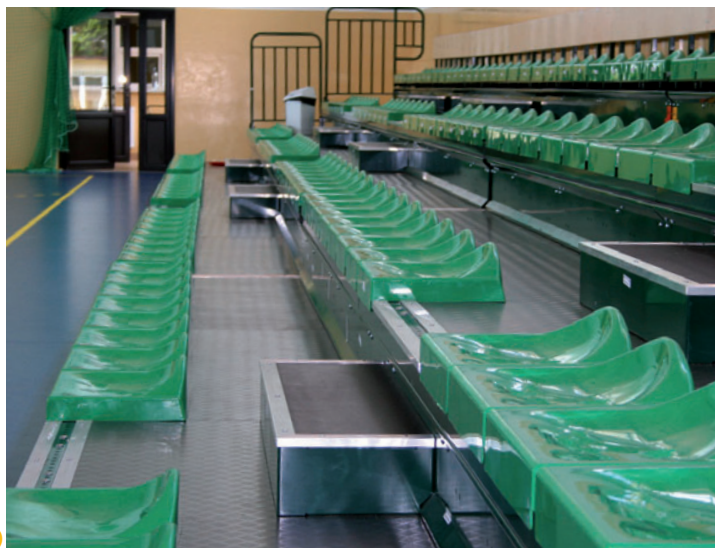
2



4

3

5



1
 GMINA SKÓRZEC
 – dmuchawa – to jeden z elementów rozbudowanej dzięki dotacji z RPO WM 2007-2013 oczyszczalni ścieków w Skórcu

2
 GMINA STERDYŃ
 - sfinansowana przez RPO WM 2007-2013 droga położona jest wzdłuż alei drzew - pomnika przyrody

3
 GMINA SZYDŁOWIEC
 - do sztydlowieckiego zamku prowadzi droga przez mostek nad fosą, który dawniej był mostem zwodzonym

4
 GMINA TCZÓW
 - hala sportowa wyposażona została w 200 miejsc siedzących dla kibiców

5
 SPÓŁKA XPLUS
 - zdjęcie strony programu zintegrowanego systemu informatycznego Microsoft Dynamics AX, który został wdrożony przy udziale dotacji z RPO WM 2007-2013

Działanie 1.8

RPO dla najlepszych dostępnych technik BAT

Dostosowywanie się przedsiębiorstw do wymogów najlepszych dostępnych technik BAT¹ poprzez inwestowanie w zapobieganie powstawaniu oraz redukcję zanieczyszczeń środowiska wspierane jest finansowo w ramach Działania 1.8 *Wsparcie dla przedsiębiorstw w zakresie wdrażania najlepszych dostępnych technik (BAT) Regionalnego Programu Operacyjnego Województwa Mazowieckiego.*² Zadysponowano na ten cel w RPO ok. 31,3 mln zł z Europejskiego Funduszu Rozwoju Regionalnego.³ O bezzwrotną pomoc mogą ubiegać się mikro, małe i średnie przedsiębiorstwa.

Dofinansowanie dotyczyć będzie zmiany technologii służących eliminowaniu szkodliwych oddziaływań i uciążliwości poprzez zapobieganie i ograniczanie emisji do środowiska; zmiany technologii służących zmniejszeniu zapotrzebowania na energię, wodę oraz surowce, ze szczególnym uwzględnieniem wtórnego wykorzystania ciepła odpadowego oraz eliminacji wytwarzania odpadów; zmiany technologii ukierunkowanych na ograniczenie wielkości emisji niektórych substancji i energii do poziomu określonego w przepisach krajowych i wspólnotowych oraz w dokumentach referencyjnych BAT; inwestycje w urządzenia ograniczające emisje do środowiska (tzw. urządzenia „końca rury”), których zastosowanie jest niezbędne dla spełnienia zaostrzających się standardów emisyjnych lub granicznych wielkości emisji. Do wsparcia kwalifikują się **inwestycje o wartości⁴ do 8 mln złotych⁵**, które realizowane są wyłącznie na terenie województwa mazowieckiego.

Przedsiębiorcy mogą otrzymać dofinansowanie na projekty realizowane w oparciu o rozporządzenia Ministra Rozwoju Regionalnego⁶:

- w sprawie udzielania regionalnej pomocy inwestycyjnej w ramach regionalnych programów operacyjnych,
- w sprawie udzielania pomocy de minimis w ramach regionalnych programów operacyjnych.

Wnioskodawca w ramach jednego projektu ma możliwość finansowania wydatków korzystając zarówno z regionalnej pomocy inwestycyjnej jak i pomocy de minimis. W przypadku łączenia Regionalnej Pomocy Inwestycyjnej z pomocą de minimis, do wydatków kwalifikowalnych w ramach pomocy de minimis zaliczane mogą być koszty związane z:

- przygotowaniem dokumentacji projektowej;
- koszty ogólne;
- koszty informacji i promocji projektu

Prace związane z nową inwestycją mogą się rozpocząć⁷ po złożeniu wniosku o dofinansowanie. W przeciwnym razie projekt nie kwalifikuje się do wsparcia.

Najbliższy, drugi już, nabór wniosków o dofinansowanie dla Działania 1.8 Mazowiecka Jednostka Wdrażania Progra-

1. **Najlepsze dostępne techniki BAT** (Best Available Technique) - najbardziej skuteczne i zaawansowane stadium rozwoju działalności i metod eksploatacji, wskazujące na praktyczną przydatność poszczególnych technik jako podstawy dla określenia granicznych wielkości emisji, mające na celu zapobieganie, a gdy nie jest to wykonalne, ogólne ograniczanie emisji i wpływu na środowisko jako całość. Techniki obejmują zarówno stosowaną technologię, jak i sposób zaprojektowania, budowy, utrzymania, eksploatacji i wycofania z użycia danej instalacji. Dostępne techniki są to te techniki, które zostały rozwinięte w skali umożliwiającej ich wdrożenie we właściwych sektorach przemysłowych na warunkach opłacalnych z gospodarczego i technicznego punktu widzenia, biorąc pod uwagę koszty i korzyści, niezależnie od tego, czy techniki te są stosowane lub produkowane w danym Państwie Członkowskim, o ile są one w miarę dostępne dla użytkownika. *Najlepsze* oznacza najbardziej efektywną technikę w osiągnięciu wysokiego ogólnego poziomu ochrony środowiska jako całości. Spełnienie warunków BAT jest dla przedsiębiorcy warunkiem koniecznym do uzyskania pozwolenia zintegrowanego.

2. Wsparciem publicznym objęte są tu inwestycje, które umożliwiają dostosowywanie się istniejących przedsiębiorstw do wymogów prawa wspólnotowego (dyrektywa nr 2008/1/WE z dnia 15 stycznia 2008 r. w sprawie zintegrowanego zapobiegania zanieczyszczeniom i ich kontroli (Dz. U. WE L 24 z 29.01.2008 r.).

3. Przeliczono alokację w kwocie 7 962 166 EUR na PLN wg kursu EBC na maj 2011 (3,9393).

4. **Wartość projektu** stanowią planowane całkowite wydatki (kwalifikowalne i niekwalifikowalne) niezbędne do realizacji projektu, które zostaną/zostały poniesione w okresie kwalifikowalności.

5. MSP realizujące droższe projekty oraz duże przedsiębiorstwa mogą ubiegać się o dotację w Programie Operacyjnym Infrastruktura i Środowisko.

6. Dokumenty dostępne są m.in. pod adresem http://www.mrr.gov.pl/fundusze/pomoc_publiczna/regulacje_polskie/programy_regionalne/strony/pomoc%20publiczna%20rpo.aspx

7. Przez rozpoczęcie prac związanych z realizacją nowej inwestycji należy rozumieć podjęcie prac budowlanych lub pierwszego prawnie wiążącego zobowiązania do zamówienia ruchomych środków trwałych, z wyłączeniem wydatków związanych z przygotowaniem i opracowaniem dokumentacji projektowej.



mów Unijnych (MJWPU) planuje przeprowadzić w **drugiej połowie czerwca** tego roku. Nabór wniosków prowadzony będzie w sposób ciągły, do wyczerpania limitu środków określonego na poziomie 150% kwoty przeznaczonej na konkurs lub do zamknięcia konkursu przez MJWPU.

Dokumentacji konkursowej należy szukać pod adresem <http://rpo.mazovia.eu> w zakładce *Nabory wniosków*. Nie przewiduje się preselekcji, więc wnioskodawca na etapie ubiegania się o dotację musi mieć przygotowane wszystkie niezbędne dokumenty. **Pula środków do rozdysponowania w tym konkursie wynieść ma ok. 23,6 mln zł** (6 mln euro).

MJWPU zorganizuje dla wnioskodawców szkolenie na temat przygotowania wniosku o dofinansowanie oraz innych dokumentów, zgodnie z obowiązującymi wytycznymi. Informacji należy szukać na stronie <http://rpo.mazovia.eu> w zakładce *Szkolenia*.

Szczegółowe informacje dotyczące naboru wniosków o dofinansowanie można uzyskać na stronie <http://rpo.mazovia.eu> albo w Głównym Punkcie Informacyjnym MJWPU: tel. 22 542 22 77, 22 542 22 73, 0801 101 101, punkt_kontaktowy@mazovia.eu lub w Oddziałach Zamiejscowych.



Szydłowiec – warto inwestować w piękno

Piękny gotycki zamek Szydłowieckich i Radziwiłłów w Szydłowcu od zawsze był wizytówką Ziemi Radomskiej. Do tego charakterystyczny i otynkowany na biało późnorenesansowy ratusz. Już niebawem szydłowieckie zabytki nabiorą nowego blasku. Wszystko za sprawą projektu w ramach Regionalnego Programu Operacyjnego Województwa Mazowieckiego 2007-2013. Projekt wart jest ponad 30 mln zł.



CIEKAWY SZYDŁOWIEC

W XIXw. jeden z dzierżawców zamku urządził w nim magazyn piwa. Przez niemal wiek nieużytkowany popadał w ruinę. Dopiero w latach 60. XXw. został gruntownie wyremontowany i oddany w użytkowanie instytucjom kultury. Ratusz z charakterystyczną wieżą sklepioną ośmiobocznym hełmem w podziemiach mieścił więzienie. Dom pod Dębem ze swoją prawie 200-letnią historią jest jednym z nielicznych zabytków drobnomieszczańskich tego stylu w rejonie kielecko-radomskim. Prawdopodobnie za czasów Zygmunta Karola Radziwiłła na Zwierzyńcu, postawiono rzeźby z szydłowieckiego piaskowca. Były to figury fauna grającego na syryndze i tańczącej muzy oraz istniejąca do dziś grupa rzeźbiarska Heraklesa z Anteuszem, stojąca na cokole z płaskorzeźbionymi insygniami radziwiłłowskimi, popiersiem rycerskim na tle panopliów.

Projekt „Odnowa zabytkowych obiektów i przestrzeni publicznej w Szydłowcu, poprawa funkcjonalności i dostępności infrastruktury kulturalnej i turystycznej dla mieszkańców Mazowsza” to jeden z listy Indykatorywnych projektów kluczowych w ramach RPO WM 2007-2013. To zabytkowa szansa dla tego 12-tysięcznego miasta. W ramach projek-



tu odnowiony zostanie reprezentacyjny ratusz górujący nad miastem. Remont elewacji, osuszenie murów oraz adaptacja balkonu wieży na galerię widokową to zamierzenia, które niebawem zostaną wykonane w ramach projektu.

Ratusz jak nowy

Dzięki pieniądзом z RPO WM 2007-2013 zmieni się również plac wokół ratusza. Rynek zwany Wielkim zyska nową nawierzchnię, zmodernizowane oświetlenie uliczne, nowe miejsca parkingowe, pojawi się dużo zieleni. Podświetlone zostaną miejskie pomniki. Na rewitalizację czeka również Skwer Staromiejski oraz ulica Radomska, która już dzisiaj prezentuje się bardzo okazale.

Położony niedaleko ratusza „Dom pod Dębem” służył w przeszłości najpierw jako szkoła ele-

mentarna, później jako Biblioteka Powszechna. Ostatnio mieścił się tam dom wypoczynkowy. Po renowacji powstanie 3-gwiazdkowy hotel. Jego administrowaniem zajmie się wyłoniony w przetargu przedsiębiorca. Będzie to pierwszy w Szydłowcu hotel z prawdziwego zdarzenia.

Zamek Szydłowieckich i Radziwiłłów

Prawdziwą wizytówką miasta jest gotycki zamek wzniesiony pod koniec XVw. Zbudowany na sztucznie usypanej wyspie przez Szydłowieckich zamek znalazł się z całym miastem w rękach Radziwiłłów, którzy dokonali jego znacznej przebudowy i rozbudowy. Zdjęcia szydłowieckiego zamku wraz z okalającym go parkiem to wizytówka reklamowa nie tylko miasta, ale również całej Ziemi Radomskiej. Obecnie mieści się w nim jedyne w swoim rodzaju i słynne na Europę Muzeum Ludowych Instrumentów Muzycznych. W ramach projektu w zamku przeprowadzona będzie gruntowna renowacja elewacji wraz ze zmianą użytkowania wnętrz. Powstaną trzy reprezentacyjne sale konferencyjne oraz apartament

noclegowy. Zmieni swój wygląd również Park Radziwiłłowski oraz wyspa zamkowa znajdująca się wokół zamku. Rewitalizacja zmieni organizację alejek, zasadzone będą nowe drzewa, wyremontowane zostaną mostki, pojawi się nowoczesne oświetlenie oraz plac do imprez plenerowych.

Centrum w „harcówce”

W samym zamku nadal pozostanie Szydłowieckie Centrum Kultury „Zamek”, Muzeum oraz Pracownia Historii Szydłowca. Wyremontowane zostanie wyjście na bastion zamkowy oraz loggie widokowe. Z kolei biblioteka publiczna, która dzisiaj mieści się w zamku przeniesie się do Regionalnego Centrum Bibliotecznego-Multimedialnego. Centrum to kolejny element tego ambitnego projektu. Na ten cel zmodernizowany i rozbudowany zostanie budynek tzw. „harcówki” przy ul. Kolejowej. Tutaj również powstaną sale multimedialne i konferencyjne. Samo centrum biblioteczne wyposażone będzie w wypożyczalnię, czytelnię oraz księgozbiór. Budynek dostosowany zostanie do potrzeb osób niepełnosprawnych.

Działanie 5.2 Rewitalizacja miast

Odnowa zabytkowych obiektów i przestrzeni publicznej w Szydłowcu, poprawa funkcjonalności i dostępności infrastruktury kulturalnej i turystycznej dla mieszkańców Mazowsza, Regionalny Program Operacyjny Województwa Mazowieckiego 2007-2013,

dofinansowanie EFRR:
26 052 378,96 PLN ,

całkowita wartość projektu:
30 649 857,61 PLN.



ODNOWA ZABYTKÓW – WAŻNY PROJEKT

Marcel NIEZGODA, Podsekretarz Stanu w Ministerstwie Rozwoju Regionalnego

Lista projektów indywidualnych ma w założeniu stanowić zestawienie inwestycji, których realizacja jest szczególnie istotna z punktu widzenia rozwoju społeczno-gospodarczego regionu, kraju czy danego sektora, jak również takich, które w istotnym stopniu przyczyniają się do osiągnięcia celów strategicznych programu. Mając na uwadze skalę planowanych inwestycji, można uznać, że istotny wpływ na rozwój regionu będzie miała realizacja m in.

tych projektów jak „Internet dla Mazowsza”, uruchomienie lotniska w Modlinie, projekty dotyczące dróg wojewódzkich, jak również projekty z zakresu sfery badawczo-rozwojowej oraz edukacji. Na zdynamizowanie rozwoju poszczególnych podregionów Mazowsza wpływ mogą mieć również mniejsze projekty, dotyczące np. rewitalizacji, budowy muzeów oraz obiektów turystycznych, takie jak na przykład odnowa zabytków w Szydłowcu.



Ocena formalna uzupełnień składanych w ramach RPO WM 2007-13

tekst: Paweł Sitek, Kierownik Wydziału Ogłaszania Konkursów i Weryfikacji Formalnej Wniosków RPO WM oraz Działów 1.1-1.5 i Priorytetu III ZPORR Mazowieckiej Jednostki Wdrażania Programów Unijnych

Uprawnienie wnioskodawców do złożenia uzupełnienia wniosku o dofinansowanie w trakcie oceny formalnej wynika z zapisów Szczegółowego Opisu Priorytetów Regionalnego Programu Operacyjnego Województwa Mazowieckiego 2007-2013, w którym mówi się, że w trakcie oceny formalnej beneficjent ma możliwość jednorazowej poprawy błędów i uzupełnienia braków zgodnie z zapisami Regulaminu konkursu w terminie do 14 dni od momentu otrzymania informacji – pisma o uzupełnienie.

Ocena uzupełnień jest kompetencją **Wydziału Ogłaszania Konkursów i Weryfikacji Formalnej RPO WM oraz Działów 1.1 – 1.5 i Priorytetu III ZPORR MJWPU** (dalej: WOKWF-R), a więc tego samego podmiotu, który dokonał pierwotnej oceny formalnej wniosku o dofinansowanie. Weryfikacja uzupełnień - co do sposobu procedowania wniosku i zakresu kryteriów oceny - nie różni się od oceny pierwotnej. Aplikacje sprawdzane są przez tzw. „dwie

pary oczu”, a więc dwóch pracowników WOKWF-R dokonujących oceny w sposób niezależny od siebie. Uzasadnienie dla stosowania tej reguły weryfikacyjnej jest oczywiste – ma ona na celu obiektywizację oceny i uniknięcie pomyłek.

Czy jest pomoc publiczna?

Zgodnie z procedurą, uzupełnienia zanim zostaną zweryfikowane przez WOKWF-R, podlegają ocenie pod kątem pomocy

cy publicznej, za którą odpowiada Wydział Pomocy Publicznej RPO WM 2007-2013. WPP-R sprawdza uzupełnienia każdorazowo – także wówczas, gdy pierwotna ocena pod kątem pomocy publicznej była pozytywna. Wynika to z tego, że nawet drobna zmiana projektu, np. załączenie dokumentu potwierdzającego rozpoczęcie inwestycji w określonym czasie, może spowodować niezgodność aplikacji z regulacjami prawnymi dotyczącymi pomocy publicznej.

Kryteria oceny formalnej uzupełnień są analogiczne jak w przypadku weryfikacji pierwotnej i przedstawiają się następująco: wniosek o dofinansowanie złożony we właściwej instytucji, we właściwym terminie, wniosek sporządzony na właściwym formularzu, w języku polskim, Wnioskodawca uprawniony do składania wniosku, wniosek zgodny z regulaminem konkursu (w niektórych przypadkach), zgodność z Działaniem wymienionym w Uszczegółowieniu RPO WM, z prawodawstwem w zakresie pomocy publicznej, z prawodawstwem w zakresie ochrony środowiska, z politykami UE, kompletność złożonego wniosku, zgodność z regulaminem konkursu lub wykazem projektów kluczowych, właściwy okres realizacji projektu, kwalifikowalność wydatków, spójność danych finansowych i rzeczowych w ujęciu czasowym, właściwy dobór wskaźników, rozmiar inwestycji realizowanej przez duże przedsiębiorstwo.

Karta Oceny Formalnej

Powyższe kryteria znajdują wyraz w tzw. Karcie Oceny Formalnej. KOF sporządzana na poziomie uzupełnienia jest analogiczna jak ta, którą stosuje się w trakcie oceny pierwotnej. Wynika to z tego, że zakres oceny aplikacji przed i po uzupełnieniu pozostaje taki sam. W praktyce oznacza to, że w trakcie weryfikacji poprawionego wniosku należy sprawdzać jego prawidłowość, także pod kątem tych kryteriów, które pierwotnie oceniono pozytywnie. Na wnioskodawcy ciąży zatem obowiązek przedłożenia w uzupełnieniu dokumentacji, która **zarazem** zachowuje prawidłowość pod względem kryteriów pierwotnie zweryfikowanych pozytywnie, i która została zmieniona pod kątem kryteriów ocenionych negatywnie. Podkreślić należy, że w piśmie o uzupełnieniu wnioskodawca nie otrzymuje ogólnych informacji o niezgodności projektu z określonymi kryteriami, a konkretne uwagi dotyczące znajdujących się w aplikacji nieprawidłowości.

Ocena dokumentacji środowiskowej

Bardzo ważnym aspektem weryfikacji wniosków i uzupełnień jest ocena dokumentacji środowiskowej. Dokonywanie wnikliwej analizy środowiskowej już na tym etapie oceny projektu wynika z niezwyklej wagi jaką w UE nadano politykom środowiskowym, a także stąd, że błąd popełniony przez wnioskodawcę na wstępnym etapie realizacji inwestycji może mieć w przyszłości dlań bardzo negatywne konsekwencje, włącznie z koniecznością zwrotu dotacji. Dlatego też dla oceny dokumentacji środowiskowej sformułowano odrębne kryteria formalne oceniane według *Karty Oceny Dokumentacji Środowiskowej Wniosku o dofinansowanie projektu w ramach*

RPO WM 2007-2013. Należą do nich: poprawność przedstawionej dokumentacji środowiskowej w kontekście charakteru przedsięwzięcia (rozstrzygnięcie czy projekt podlega procedurze oddziaływania na środowisko); poprawność

Aby rozwiązać wątpliwości wnioskodawców w odniesieniu do uwag zawartych w pismach o uzupełnienie, w ramach WOKWF-R powołano dodatkowe linie telefoniczne. Wnioskodawcy mogą otrzymać informację w wyżej opisanym zakresie pod numerami telefonów: (22) 542 23 64 oraz (22) 542 23 65.

złożonych załączników (czy złożono wszystkie wymagane załączniki, czy złożono poprawnie wypełnione załączniki); poprawność przeprowadzenia procedury oddziaływania na środowisko. W sytuacji, gdy pierwotna ocena pod kątem zgodności z OOS była pozytywna, a w uzupełnieniu nie dokonano jakichkolwiek zmian w tym zakresie, pierwszą ocenę uznaje się za ostateczną i wiążącą.

Na poziomie uzupełnienia największe problemy sprawiają wnioskodawcom uwagi dotyczące pomocy publicznej, oceny oddziaływania na środowisko, kwalifikowalności wydatków.

Aby rozwiązać wątpliwości wnioskodawców w odniesieniu do uwag zawartych w pismach o uzupełnienie, w ramach WOKWF-R powołano dodatkowe **linie telefoniczne**. Wnioskodawcy mogą otrzymać informację w wyżej opisanym zakresie pod numerami telefonów: **(22) 542 23 64** oraz **(22) 542 23 65**.

Ocena formalna wniosku o dofinansowanie kończy się podjęciem w ciągu 7 dni od jej zakończenia decyzji dyrektora MJWPU o:

- przekazaniu projektu do dalszej oceny (merytorycznej) w przypadku, gdy projekt zweryfikowano pozytywnie pod kątem formalnym,
- odrzuceniu projektu w przypadku, gdy projekt zweryfikowano negatywnie pod kątem formalnym

Dokonywanie wnikliwej analizy środowiskowej już na tym etapie oceny projektu wynika z niezwyklej wagi jaką w UE nadano politykom środowiskowym, a także stąd, że błąd popełniony przez wnioskodawcę na wstępnym etapie realizacji inwestycji może mieć w przyszłości dlań bardzo negatywne konsekwencje, włącznie z koniecznością zwrotu dotacji. Dlatego też dla oceny dokumentacji środowiskowej sformułowano odrębne kryteria formalne oceniane według *Karty Oceny Dokumentacji Środowiskowej Wniosku o dofinansowanie projektu w ramach RPO WM 2007-2013*.

– wówczas w piśmie odrzucającym informuje się szczegółowo wnioskodawcę o powodach odrzucenia wniosku z podaniem kryteriów oceny formalnej, których aplikacja nie spełniła. Niezwykle ważnym i koniecznym elementem pisma odrzucającego jest informacja o przysługującym wnioskodawcy środku odwoławczym.

Skórzec – problemy wodno-kanalizacyjne rozwiązane

Skórzec dzięki wsparciu z Regionalnego Programu Operacyjnego Województwa Mazowieckiego 2007-2013 rozwiązał problem z siecią wodociągową i kanalizacyjną. Po zakończeniu projektu gmina będzie „zwodociągowana” w całości, a sieć kanalizacyjna obejmie ponad 60% mieszkańców.



ścieki od jeszcze mniejszej liczby mieszkańców. W 2008 roku wykonano prawie 11 tys. mb. sieci z przyłączami w miejscowościach Czerniejew i Ozorów, rozbudowano funkcjonującą w Skórcu oczyszczalnię ścieków. Po modernizacji może ona przyjąć 400 m³ ścieków na dobę. Zbudowano również nową studnię głębinową z uzbrojeniem – rurociągiem wody surowej i zasilaniem energetycznym dla Stacji Uzdatniania Wody w Czerniejewie. To już druga stacja w gminie, dzięki niej nie powinno być problemów z zaopatrzeniem w wodę. Rok później wykonano kolej-



Działanie 4.1 Gospodarka wodno-ściekowa

Poprawa stanu środowiska naturalnego i wzrost atrakcyjności gminy Skórzec poprzez rozbudowę sieci wodociągowej i kanalizacyjnej oraz budowę i rozbudowę oczyszczalni ścieków – Regionalny Program Operacyjny Województwa Mazowieckiego 2007-2013,

dofinansowanie EFRR:
11 682 020, 94 PLN,

całkowita wartość projektu:
17 800 181, 50 PLN

Porozyskane ostatnio z Regionalnego Programu Operacyjnego Województwa Mazowieckiego 2007-2013 12 milionów złotych na zakończenie inwestycji wodociągowo-kanalizacyjnej to kolejny sygnał dla mieszkańców i inwestorów, którzy masowo budują swoje domy na terenie gminy. Rozbudowa sieci wodociągowej i kanalizacji oraz budowa i rozbudowa oczyszczalni ścieków to projekt, którego realizację gmina rozpoczęła już 4 lata temu.

Oczyszczalnia zmodernizowana

Wodę z kranu miało wówczas 62% mieszkańców, natomiast gminna sieć kanalizacyjna odbierała

nie kilkanaście tysięcy metrów bieżących sieci wodociągowej z przyłączami oraz sieci kanalizacji sanitarnej a także cztery przepompownie ścieków w miejscowości Gołąbek. Rok 2010 gmina spożytkowała na budowę sieci kanalizacji sanitarnej w Skórcu, Czerniejewie i Ozorowie. Skórzec inwestował i czekał na rozstrzygnięcie konkursu w ramach RPO WM 2007-2013 na dofinansowanie projektów wodno-kanalizacyjnych. Umowa o dofinansowanie została podpisana 17 czerwca 2010 roku. Kolejny etap inwestycji zakończy się w listopadzie tego roku. W Żelkowie powstanie kontenerowa oczyszczalnia ścieków oraz sieć kanalizacji sanitarnej wraz z przyłączami.

Rozwój spółki XPLUS dzięki Regionalnemu Programowi Operacyjnemu Województwa Mazowieckiego 2007-2013



Spółka XPLUS z Warszawy jest firmą usługową, która zajmuje się produkcją oprogramowania oraz świadczy wysokospecjalistyczne usługi wdrożeniowe. Aby poszerzyć swoją ofertę w 2008 roku firma wystąpiła i otrzymała unijne środki na dofinansowanie projektu „Wdrożenie zintegrowanego systemu informatycznego opartego na Microsoft Dynamics AX 2009 wraz z rozbudowanym modułem CRM”.

B yło to możliwe dzięki Regionalnemu Programowi Operacyjnemu Województwa Mazowieckiego 2007-2013 Działaniu 2.3. *Technologie komunikacyjne i informacyjne dla MŚP*. Działanie 2.3 ma przyczynić się do rozwoju społeczeństwa informacyjnego poprzez rozwój technologii informacyjnych i komunikacyjnych w małych i średnich przedsiębiorstwach. „Rozwój gospodarczy regionu związany jest silnie z poziomem innowacyjności firm sektora ICT oraz zdolnością firm z branży użytkujących ICT do wykorzystania tych technologii w produkcji oraz usługach”. Dlatego tak ważne jest zwiększenie konkurencyjności i innowacyjności. Małym firmom trudno sobie z tym poradzić, a dzięki dotacjom w ramach Regionalnego Programu Operacyjnego Województwa Mazowieckiego 2007-2013 można je wspierać. Microsoft Dynamics AX 2009 wdrożony przez firmę XPLUS jest jednym z najnowocześniejszych zintegrowanych systemów do zarządzania przedsiębiorstwem. Nie ma przy tym znaczenia czy firma działa w branży budowlanej, drogowej czy jakiegokolwiek innej. Dzięki wdrożonemu systemowi można kontrolować prace na każdym etapie, zarówno od strony budżetowej jak również realizowanego harmonogramu.

System Microsoft Dynamics AX 2009 zapewnia:

- **Pełną obsługę** od przygotowania oferty przez realizację do rozliczenia i serwisowania.
- **Pulpity managerskie** rozdzielające dostęp do kluczowych informacji zarządczych (zaawansowanie procesu składania ofert, przepływy pieniężne na projekcie, zaawansowanie robót w toku, zmienność harmono-



gramu, zmienność marży itp.) w zależności od stanowiska pracownika.

- **Elektroniczny obieg dokumentów** dający możliwość definiowania dowolnych ścieżek obiegu dokumentów (np. zatwierdzenia, dekretacji faktury zakupu) oraz udostępniający pełne archiwum dokumentów finansowych oraz projektowych, nawet na budowach.
- **Zaawansowane budżetowanie i rozliczanie maszyn, ludzi, sprzętu** pozwalające nie tylko na planowanie zasobów, lecz także na automatyzację procesu rozliczenia kosztu maszyn, ludzi i sprzętu na poszczególnych budowach.

Program daje zarządzającym możliwość dokładnego i szczegółowego wglądu w pełną sytuację przedsiębiorstwa. Ujednolicone metody pracy nie tylko wpływają na poprawę jakości, ale również znacznie zwiększają jej wydajność. XPLUS SA działa na rynku usług IT od czerwca 2002 roku. Trzy lata temu, w maju 2008 roku zarząd wprowadził spółkę na rynek New-Connect, prowadzony przez Giełdę Papierów Wartościowych w Warszawie. XPLUS to rzeczywiście specjaliści na wysokim poziomie. Tę gwarancję dają certyfikaty PMP (Project

Management Professional), które są najbardziej prestiżową akredytacją wydawaną przez Project Management Institute PMI w USA.

W czerwcu 2004 roku firma podpisała partnerską umowę z Microsoft Business Solutions. Od tego czasu udało się wprowadzić wiele wdrożeń, modyfikacji oraz poprawić wydajność aplikacji Microsoft Dynamics AX. Teraz XPLUS może się pochwalić najwyższym statusem partnera Microsoft Gold Certified Partner, który uzyskał także dzięki dotacji z Regionalnego Programu Operacyjnego Województwa Mazowieckiego 2007-2013.

Działanie 2.3 Technologie komunikacyjne i informacyjne dla MŚP

Wdrożenie zintegrowanego systemu informatycznego opartego na Microsoft Dynamics AX 2009 wraz z rozbudowanym modułem CRM w XPLUS S.A., Regionalny Program Operacyjny Województwa Mazowieckiego 2007-2013,

dofinansowanie EFRR:
249 959,60 PLN,

całkowita wartość projektu:
560 007,35 PLN.

Działanie 1.4

Warto pomóc biznesowi

W ramach Działania 1.4 *Wzmocnienie instytucji otoczenia biznesu* Regionalnego Programu Operacyjnego Województwa Mazowieckiego 2007-2013 wspierana będą projekty dotyczące funduszy pożyczkowych. Na konkurs RPOWM/1.4/1/2011 została przeznaczona kwota 5 000 000 euro.



W ramach konkursu RPOWM/1.4/1/2011 realizowane będą projekty polegające na wsparciu funduszy pożyczkowych. Wnioski mogą składać: fundusze pożyczkowe jako osoby prawne, które nie działają dla zysku lub przeznaczają zysk na cele statutowe, utrzymując odpowiedni poziom kapitału oraz uchwałą właściwego organu utworzyły wyodrębniony księgowo fundusz. Maksymalny poziom dofinansowania wynosi 100% wydatków kwalifikowanych. **Minimalna wartość dofinansowania** na jaką beneficjent może złożyć projekt wynosi **5 000 000 PLN**, natomiast **maksymalna** została ustanowiona na kwotę **19 000 000 PLN**. Ocena złożonych projektów odbywa się w oparciu o kryteria wyboru finansowanych operacji, zatwierdzone przez Komitet Monitorujący RPO WM 2007-2013, które zostały określone w załączniku nr 5 Szczegółowego Opisu Priorytetów Regionalnego Programu Operacyjnego Województwa Mazowieckiego 2007-2013,

aktualnym na dzień ogłoszenia konkursu i dostępnym na stronie internetowej MJWPU: www.mazowia.eu.

Nabór wniosków o dofinansowanie dla Działania 1.4 Wzmocnienie instytucji otoczenia biznesu Mazowiecka Jednostka Wdrażania Programów Unijnych (MJWPU) **rozpoczęła 31.05.2011 r., a zakończy 29.07.2011 r.**

Dokumentacja konkursowa jest dostępna pod adresem <http://rpo.mazowia.eu> w zakładce *Nabory wniosków*. MJWPU ma bieżąco organizuje dla wnioskodawców szkolenia m.in. w zakresie przygotowania dokumentacji aplikacyjnej. Zaproszenia należy szukać na stronie <http://rpo.mazowia.eu> w zakładce *Szkolenia*.

Szczegółowe informacje dotyczące naboru wniosków o dofinansowanie można uzyskać na stronie <http://rpo.mazowia.eu> albo w Głównym Punkcie Informacyjnym MJWPU: tel. 22 542 22 77, 22 542 22 73, 0801 101 101, punkt_kontaktowy@mazowia.eu lub w Lokalnych Punktach Informacyjnych Oddziałów Zamiejscowych.

Zapraszamy do Punktów Informacyjnych

Mazowiecka Jednostka Wdrażania Programów Unijnych w ramach Porozumienia pomiędzy Ministrem Rozwoju Regionalnego a Województwem Mazowieckim przekształciła swoje Punkty Kontaktowe w Punkty Informacyjne o Funduszach Europejskich, gdzie Beneficjenci mogą uzyskać informacje o wszystkich Programach Operacyjnych, w tym również o Regionalnym Programie Operacyjnym Województwa Mazowieckiego 2007-2013.

Mazowieckie Punkty Informacyjne należące do sieci oferują:

- diagnozę - zaklasyfikowanie pomysłu na projekt do konkretnego priorytetu i działania w programie finansowanym z Funduszy Europejskich lub informację o braku możliwości dofinansowania pomysłu Projektodawcy z aktualnie trwających programów;
- informację o podstawowych warunkach, kryteriach i procedurach dofinansowania projektu;
- dane kontaktowe do instytucji zajmujących się priorytetem lub działaniem, w ramach którego Projektodawca może ubiegać się o dofinansowanie;
- nieodpłatne publikacje o Funduszach Europejskich;
- udzielanie wstępnej pomocy beneficjentom w procesie rozliczania projektów dofinansowanych w ramach programów operacyjnych i regionalnych programów operacyjnych.

Pani Anita Noskowska-Piątkowska - Dyrektor Departamentu Informacji, Promocji i Szkoleń Ministerstwa Rozwoju Regionalnego:

Tworząc Sieć Punktów Informacyjnych Funduszy Europejskich chcieliśmy, aby zapewniła ona łatwy dostęp do informacji o Funduszach Europejskich w całym kraju. Obecnie w Polsce koordynujemy działalność 109 Punktów Informacyjnych Funduszy Europejskich, w których potencjalni beneficjenci mogą uzyskać w jednym miejscu informację o wszystkich programach wchodzących w skład Narodowej Strategii Spójności. Ponadto od 2011 roku



rozszerzyliśmy naszą ofertę o pomoc w rozliczaniu projektów dofinansowanych z Funduszy Europejskich.

Dla zapewnienia jak najwyższej jakości pracy naszych konsultantów przy obsłudze klienta

w całej sieci przyjęliśmy wspólne standardy funkcjonowania Punktów. Określają one m.in. maksymalny czas na przygotowanie odpowiedzi czy kanały obsługi klienta.

W ramach sieci PIFE w województwie mazowieckim funkcjonuje 6 punktów informacyjnych: w Warszawie, Ciechanowie, Ostrołęce, Płocku Radomiu i Siedlcach prowadzonych w porozumieniu z Urzędem Marszałkowskim Województwa Mazowieckiego i Mazowiecką Jednostką Wdrażania Programów Unijnych. Choć Punkty te działają w ogólnopolskiej sieci PIFE od października 2010 r. to już widoczna jest ich efektywność. W ciągu ostatnich miesięcy ubiegłego roku Punkty udzieliły ponad 8000 konsultacji. Ponadto konsultanci organizują spotkania informacyjne oraz docierają z informacją o Funduszach Europejskich do miejscowości, w których nie ma punktów poprzez organizację Mobilnych Punktów Informacyjnych..

PYTANIA

Pytania do Punktów Informacyjnych Mazowieckiej Jednostki Wdrażania Programów Unijnych można kierować:

- telefonicznie: pod numerami telefonów 22 542 22 73, 22 542 22 77 oraz pod numerem infolinii 0801 101 101,
- pisemnie: pod adresem - Mazowiecka Jednostka Wdrażania Programów Unijnych ul. Jagiellońska 74, 03-301 Warszawa,

- pocztą elektroniczną: punkt_kontaktowy@mazowia.eu lub przez Formularz Kontaktowy na stronie www.mazowia.eu,
- w formie konsultacji indywidualnej podczas osobistej wizyty w Głównym Punkcie Informacyjnym lub w Punktach Informacyjnych Oddziałów Zamiejscowych MJWPU, których adresy znajdują Państwo na stronie www.mazowia.eu.



**PUNKT
INFORMACYJNY**
NARODOWA STRATEGIA SPÓJNOŚCI

Mazowsze.
serce Polski

UNIA EUROPEJSKA
EUROPEJSKI FUNDUSZ
ROZWOJU REGIONALNEGO



Tczów

- sportowo i widowiskowo

Własna hala sportowo-widowiskowa? Dlaczego nie. Gmina Tczów w powiecie zwoleńskim liczy około 5 tysięcy mieszkańców i do tej pory nie miała tego typu obiektu. Dzięki dotacji z Regionalnego Programu Operacyjnego Województwa Mazowieckiego 2007-2013 budowa hali sportowo-widowiskowej zakończyła się sukcesem.



Tym bardziej więc nie dziwi, że otwarcie nowej hali przy Zespole Szkół Ogólnokształcących, które nastąpiło w lutym tego roku miało bardzo uroczystą oprawę. Oczywiście ważna była część oficjalna, ale równie istotna była ta, przygotowana przez przyszłych użytkowników, czyli uczniów.

Sala dysponuje 200 miejscami siedzącymi. Jest również wyposażona w szatnię z umywalkami i natryskami. W budynku hali znajduje się siłownia z pełnym wyposażeniem. Cały obiekt jest w pełni przystosowany do korzystania przez osoby niepełnosprawne, spełnia również wszelkie standardy bezpieczeństwa.

Polska pokonała Hiszpanię!

W Tczowie odbyły się prawdziwe igrzyska. A w rozegranym meczu piłki nożnej reprezentacja Polski pokonała drużynę Hiszpanii i zdobyła tytuł mistrzów świata. O otwarciu tczowskiej hali rozpisywała się też regionalna prasa. Nowy obiekt jest bardzo nowoczesny i nowocześnie wyposażony. Boisko sportowe o wymiarach 36 x 19 m, ma podłogę sportową powierzchniowo-elastyczną. Jest oczywiście przystosowane do gier zespołowych i wyposażone w łatwo montowany lekki sprzęt. Na sali zainstalowano kurtynę grodzącą. Dzięki temu powstają aż dwa boiska treningowe. Ponadto zamontowano ruchome kosze, które można składać, gdy rozgrywane są mecze piłki ręcznej, siatkowej czy nożnej.

Infrastruktura służąca edukacji

Budowę hali sportowo-widowiskowej zrealizowano przy współudziale środków z Unii Europejskiej z Europejskiego Funduszu Rozwoju Regionalnego w ramach Priorytetu VII *Tworzenie i poprawa warunków dla rozwoju kapitału ludzkiego* – Działanie 7.2 *Infrastruktura służąca edukacji* Regionalnego Programu Operacyjnego Województwa Mazowieckiego 2007-2013 oraz środków Ministra Sportu i Turystyki. Zgodnie z Umową Nr RPMA.07.02.00-14-074/09 zawartą 8 listopada 2010 r. dofinansowanie projektu wynosiło 47,25%. Natomiast dofinansowanie inwestycji ze środków Funduszu Rozwoju Kultury Fizycznej to 37,9% całkowitych nakładów inwestycyjnych. Środki własne Gminy to kwota - 604 859,70 zł.

Działanie 7.2 Infrastruktura służąca edukacji

Budowa hali sportowo - widowiskowej przy Zespole Szkół Ogólnokształcących w Tczowie, Regionalny Program Operacyjny Województwa Mazowieckiego 2007-2013,

dofinansowanie EFRR:
1 554 669,39 PLN ,

całkowita wartość projektu:
3 442 497,90 PLN.

Sterdyń - efektywne wykorzystanie unijnego wsparcia

Gmina Sterdyń jest typową gminą wiejską położoną w powiecie sokołowskim. Liczy ponad 4 tysiące mieszkańców. W tej gminie potrafią wykorzystać fundusze unijne. Ostatni przykład to przebudowa drogi Sterdyń – Dziecioły Blizsze, która została wykonana dzięki wsparciu z Regionalnego Programu Operacyjnego Województwa Mazowieckiego 2007-2013.



Wcześniej dzięki pieniądzą z Unii Europejskiej przebudowano już trzy drogi w ramach RPO WM 2007-2013 (Paulinów-Stary Ratyniec, Paderewek-Łazówek oraz drogi w miejscowości Sewerynowka). Czy to wszystko? Nie. Wybudowano jeszcze halę sportową (ze środków pierwszej perspektywy), urządzenie miejsce rekreacji i wypoczynku, strażacy dostali średni samochód ratowniczo-gaśniczy, powstała biblioteka XXI wieku z czytelnią multimedialną. W budowie jest m.in. gminna oczyszczalnia ścieków i rozbudowa remizy strażackiej. Ostatnim ukończonym przedsięwzięciem jest przebudowa drogi gminnej Sterdyń-Dziecioły Blizsze w ramach Priorytetu III - Regionalny System Transportowy Działanie 3.1 *Infrastruktura drogowa* w ramach Regionalnego Programu Operacyjnego Województwa Mazowieckiego 2007-2013.

Przejście z sygnalizacją

Jest to pierwsza w powiecie droga z przejściem dla pieszych z zainstalowaną sygnalizacją świetlną oraz sygnałem dźwiękowym dla osób niewidomych. Poza tym ułożono również specjalne płyty, które pomagają niepełnosprawnym

w zlokalizowaniu przejścia. Przy drodze Sterdyń-Dziecioły Blizsze usytuowany jest zespół szkół, hala sportowa, Gminny Ośrodek Kultury, dlatego tak ważna była sygnalizacja świetlna – chodziło bowiem o bezpieczeństwo dzieci i młodzieży.

W ramach przebudowy drogi wykonano również:

- utwardzenie poboczy,
- przebudowę przepustów o nienormalnych parametrach,
- renowację rowów odwadniających,
- budowę odwodnienia powierzchniowego,
- budowę chodnika dla pieszych,
- na nowo oznakowano przejście dla pieszych i wyposażono je w sygnalizację akomodacyjną - wzbudzaną przez pieszych.
- drenaż odsączający,
- budowę oświetlenia ulicznego,
- wymianę istniejących lamp na energooszczędne.

Warto dodać, że droga usytuowana jest w alei starych lip. Przy niej właśnie wybudowano chodnik oraz zamontowano 10 nowych latarni. Droga Sterdyń-Dziecioły Blizsze ma długość 2336,5 m, zaś szerokość nawierzchni wynosi 5 m. Długość nowego chodnika to 1250 m.

Działanie 3.1 Infrastruktura drogowa

Przebudowa drogi gminnej Sterdyń - Dziecioły Blizsze, Regionalny Program Operacyjny Województwa Mazowieckiego 2007-2013, dofinansowanie EFRR:
1 296 989,93 PLN,
całkowita wartość projektu:
1 610 977,91 PLN.

Działanie 4.2

Aby wysypisk śmieci było coraz mniej

Dzięki środkom z Europejskiego Funduszu Rozwoju Regionalnego w ramach Działania 4.2 *Ochrona powierzchni ziemi* z Regionalnego Programu Operacyjnego Województwa Mazowieckiego 2007-2013 inwestuje się w zagospodarowanie odpadów oraz rekultywację terenów zdegradowanych. W efekcie m. in. ograniczona zostanie powierzchnia wysypisk, a obszary zniszczone np. przez przemysł, mogą być przywrócone środowisku. Zadysonowano na ten cel prawie 124 mln zł z UE.¹



W ogłoszonym przez Mazowiecką Jednostkę Programów Unijnych naborze w wniosków w ramach Działania 4.2, wspierane będą przedsięwzięcia zapisane w Wojewódzkim planie gospodarki odpadami dla Mazowsza na lata 2007-2011 (z uwzględnieniem lat 2012-2015) obsługujące **do 150 tys. mieszkańc**ów, nieobjęte zakresem pomocy w Programie Rozwoju Obszarów Wiejskich (PROW). Projekty składane w ramach

konkursu nr RPOWM/4.2/2011 muszą zmierzać do zamykania i rekultywacji istniejących składowisk odpadów innych niż niebezpieczne i obojętne.

Projekty mogą być realizowane bez pomocy publicznej, mogą podlegać pomocy de minimis, lub wsparcie w ramach projektów będzie uznane za pomoc zgodną ze wspólnym rynkiem na podstawie wytycznych *Ministra Rozwoju Regionalnego w zakresie reguł dofinansowania z programów operacyjnych podmiotów realizujących obowiązek świadczenia usług publicznych w ramach zadań własnych jednostek samorządu terytorialnego w gospodarce odpadami*. Zgodnie z tym dokumentem okres kwalifikowalności wydatków w zakresie dofinansowania ze środków UE rozpoczyna się od dnia 1 stycznia 2007 r. Poziom dofinansowania wyniesie do **85 proc.** kosztów kwalifikowanych, a wyliczany jest w oparciu o metodę luki finansowej. Dla projektów realizowanych w ramach pomocy de minimis poziom dofinansowania nie może przekroczyć 60%².

Nabór wniosków o dofinansowanie dla Działania 4.2 Ochrona powierzchni ziemi – rekultywacja składowisk odpadów rozpoczął się **31.05.2011 r.**, a zakończy się **29.07.2011 r.** z pulą środków ponad 25 mln zł (6,5 mln euro).

Dokumentacja konkursowa dostępna jest pod adresem <http://rpo.mazowia.eu> w zakładce *Nabory wniosków i inne komunikaty*. MJWPU zaprasza na szkolenia z zakresu przygotowania wniosku o dofinansowanie wraz z załącznikami, zgodnie z obowiązującymi wytycznymi. Informacji należy szukać na stronie <http://rpo.mazowia.eu> w zakładce *Szkolenia*.

Szczegółowe informacje dotyczące naboru wniosków o dofinansowanie można uzyskać na stronie <http://rpo.mazowia.eu> albo w Głównym Punkcie Informacyjnym MJWPU: tel. 22 542 22 77, 22 542 22 73, 0801 101 101, punkt_kontaktowy@mazowia.eu lub w Oddziałach Zamiejscowych.

¹. Przeliczono alokację w kwocie 31 424 451 EUR na PLN wg kursu EBC na maj 2011 (3,9933).

². Pomoc zgodna ze wspólnym rynkiem w ramach Działania udzielana jest jako ekwiwalent dotacji brutto.

Działanie 2.3

Informatyzacja MŚP – nowoczesność i konkurencyjność

Mikro, małe¹ i średnie przedsiębiorstwa tego lata będą mogły ubiegać się o dotację na unowocześnienie działalności poprzez zastosowanie technologii komunikacyjnych i informacyjnych, w ramach konkursu dla Działania 2.3 *Technologie komunikacyjne i informacyjne dla MŚP* Regionalnego Programu Operacyjnego Województwa Mazowieckiego 2007-2013.

W ramach Działania 2.3 realizowane będą projekty w zakresie:

- zastosowania i wykorzystania technologii informatycznych w przedsiębiorstwie, w tym:
 - zintegrowanych systemów do zarządzania przedsiębiorstwem klasy ERP (*Enterprise Resource Planning*);
 - systemów wspomagających zarządzanie relacjami z klientem klasy CRM (*Customer Relationship Management*);
- usług doradczych dotyczących zastosowania i wykorzystania technologii informatycznych w przedsiębiorstwie;
- budowy lub przebudowy infrastruktury telekomunikacyjnej w firmie.

Poziom dofinansowania wynika z zasad udzielania pomocy publicznej określonych w rozporządzeniach Ministra Rozwoju Regionalnego²:

- w sprawie udzielania regionalnej pomocy inwestycyjnej w ramach regionalnych programów operacyjnych,
- w sprawie udzielania pomocy na usługi doradcze dla mikroprzedsiębiorców oraz małych i średnich przedsiębiorców w ramach regionalnych programów operacyjnych,
- w sprawie udzielania pomocy de minimis w ramach regionalnych programów operacyjnych.

Poziom dofinansowania w ramach pomocy de minimis nie może być większy niż poziom dofinansowania wynikający z regionalnej pomocy inwestycyjnej.

Najbliższy **nabór wniosków o dofinansowanie** dla Działania 2.3 Mazowiecka Jednostka Wdrażania Programów Unijnych planuje przeprowadzić w okresie **II połowy czerwca** tego roku. Do podziału będzie kwota ok. **19,7 mln zł** (5 mln euro). Dokumentacja konkursowa udostępniana jest pod adresem <http://rpo.mazowia.eu> w zakładce *Nabory wniosków*. Mazowiecka Jednostka Wdrażania Programów Unijnych zaoferuje wnioskodawcom szkolenie w zakresie wypełniania wniosku o dofinansowanie oraz przygotowania załącz-



ników. Zaproszenie do udziału będzie widoczne na stronie <http://rpo.mazowia.eu> w zakładce *Szkolenia*.

Szczegółowe informacje dotyczące naboru wniosków o dofinansowanie można uzyskać na stronie <http://rpo.mazowia.eu> albo w Głównym Punkcie Informacyjnym MJWPU: tel. 22 542 22 77, 22 542 22 73, 0801 101 101, punkt_kontaktowy@mazowia.eu lub w Oddziałach Zamiejscowych.

1. Wsparcie otrzymują mikro i małe przedsiębiorstwa działające na rynku minimum 12 miesięcy.

2. Dokumenty dostępne są m.in. pod adresem http://www.mrr.gov.pl/fundusze/pomoc_publiczna/regulacje_polskie/programy_regionalne/strony/pomoc%20publiczna%20rpo.aspx

SONDA: Co myślisz o funduszach europejskich?



Ewelina Strzałkowska
specjalistka od tworzenia baz danych z Warszawy

Od wielu lat jestem fanką teatru. Staram się nie opuszczać ważniejszych i ciekawszych przedstawień, dlatego bardzo mnie cieszy, że Teatr Powszechny został tak pięk-

nie zmodernizowany i przebudowany. Nareszcie można po europejsku – mam tu na myśli warunki – obcować ze sztuką. Byłam na premierowym przedstawieniu „Kamień i popioły” i muszę powiedzieć, że naprawdę jest „OK”. Na pewno będę tu częstym gościem, tym bardziej, że do dyspozycji widzów są aż trzy sceny. Zastanawiam się czy środki unijne mogą być również przeznaczane na ciekawy repertuar teatralny?

Przebudowa i modernizacja Teatru Powszechnego w Warszawie

Priorytet: VI Wykorzystanie walorów naturalnych i kulturowych dla rozwoju turystyki i rekreacji

Działanie: 6.1 Kultura

Beneficjent: Miasto Stołeczne Warszawa, 00-950 Warszawa, ul. Plac Bankowy 3/5

Wartość całkowita projektu: 26 209 386,72 PLN

Wartość dofinansowania: 4 998 783,11 PLN

Okres realizacji projektu: 2007-01-01 - 2010-12-31

Antoni Napiórkowski

artysta plastyk

Dla mnie obok funkcjonalności liczy się również estetyka, a z tą w przypadku inwestycji finansowanych ze środków unijnych nie zawsze jest dobrze. Mam nadzieję, że w przypadku tej inwestycji i jedno i drugie będzie bez zarzutu. Faktem jest, że mimo tego dzięki funduszom europejskim Warszawa pięknieje. Co do samej trasy, mam nadzieję, że dzięki remontowi szybciej będzie można dojechać do centrum. Cztery pasy w jedną stronę bardzo ułatwią mi życie. Z niecierpliwością czekam do jesieni, kiedy przebudowa się zakończy i marzę o tym, aby nie zobaczyć przy niej jakiegoś architektonicznego koszmara.



Przebudowa ul. Modlińskiej na odcinku od Mostu Grota Roweckiego do mostu nad Kanałem Żerańskim

Priorytet: III Regionalny system transportowy

Działanie: 3.1 Infrastruktura drogowa

Beneficjent: Miasto Stołeczne Warszawa, 00-950 Warszawa, ul. Plac Bankowy 3/5

Wartość całkowita projektu: 115 686 994,34 PLN

Wartość dofinansowania: 82 982 472,61 PLN

Okres realizacji projektu: 2007-01-01 - 2011-09-30



Tomasz Nowak
logistyk z Warszawy

Jestem warszawiakiem od urodzenia, ale mieszkalem w różnych miejscach. Człowiek staje się coraz starszy, więc i myśli o leczeniu częstsze. Wiadomo jak to jest, gdy się choruje i trzeba biegać od

przychodni do przychodni, w dodatku nie zawsze dobrze wyposażonej. Zastanawiam się jak wyglądają przychodnie na Woli, które niedawno zmodernizowano. Słyszałem również, że posiadają one Certyfikat Jakości ISO. Znając życie domyślałem się, że i tak tam czegoś zabraknie, dlatego mimo wszystko życzę sobie i mojej rodzinie, abym nie musiał korzystać z tych przychodni za często.

Poprawa dostępności i jakości świadczonych usług poprzez modernizację oraz zakup niezbędnego wyposażenia dla Przychodni Lekarskich Samodzielnego Zespołu Publicznych Zakładów Lecznictwa Otwartego Warszawa Wola

Priorytet: VII Tworzenie i poprawa warunków dla rozwoju kapitału ludzkiego

Działanie: 7.1 Infrastruktura służąca ochronie zdrowia i życia

Beneficjent: Samodzielny Zespół Publicznych Zakładów Lecznictwa Otwartego Warszawa Wola, 01-445 Warszawa, ul. E. Ciołka 11

Wartość całkowita projektu: 5 523 977,75 PLN

Wartość dofinansowania: 3 607 535,30 PLN

Okres realizacji projektu: 2007-07-16 - 2010-12-31

Wojciech Kowalski

kierowca z Warszawy

Często korzystam z tego wiaduktu nad torami PKP w ciągu ulicy Powązkowskiej, ponieważ pracuję na Woli, a mieszkam na Żoliborzu. Gdy rozpoczynano remont wiaduktu byłam nawet trochę zły, bo przez remont miałem utrudniony dojazd do pracy. Teraz, gdy zobaczyłem efekt cieszę się, bo nowy wiadukt jest lepszy i większy. Polepszyła się płynność ruchu. Rozbudowano dojazdy i skrzyżowania, zmodernizowano sygnalizację świetlną. Po prostu świetnie.



Modernizacja wiaduktu nad torami PKP w ciągu ul. Powązkowskiej

Priorytet: III Regionalny system transportowy

Działanie: 3.1 Infrastruktura drogowa

Beneficjent: Miasto Stołeczne Warszawa, 00-950 Warszawa, ul. Pl. Bankowy 3/5

Wartość całkowita projektu: 34 218 352,57 PLN

Wartość dofinansowania: 24 454 874,11 PLN

Okres realizacji projektu: 2007-01-01-2011-03-31



KONKURS NA PUBLIKACJĘ O REGIONALNYM PROGRAMIE OPERACYJNYM WOJEWÓDZTWA MAZOWIECKIEGO 2007-2013

Mazowiecka Jednostka Wdrażania Programów Unijnych ogłasza konkurs na najlepszy tekst o Dobrych Praktykach wykorzystania środków z Regionalnego Programu Operacyjnego Województwa Mazowieckiego 2007-2013 (RPO WM).

Tematyka prac:

- dobre praktyki w wykorzystaniu funduszy europejskich w ramach RPO WM 2007-2013;
- zmiany w mojej okolicy dzięki projektom RPO WM 2007-2013;
- zakończone lub realizowane projekty w ramach RPO WM 2007-2013.

Więcej informacji na stronie: www.mazowia.eu

ZAPRASZAMY!

Regulamin konkursu – Dobre Praktyki RPO WM 2007-2013

Mazowiecka Jednostka Wdrażania Programów Unijnych ogłasza konkurs na najlepszy tekst o Dobrych Praktykach wykorzystania środków z Regionalnego Programu Operacyjnego Województwa Mazowieckiego 2007-2013 (RPO WM).

Cel konkursu:

- popularyzowanie wiedzy o efektach realizowanych projektów z RPO WM 2007-2013 i wiedzy nt. Unii Europejskiej;
- promocja działań w zakresie pozyskiwania i wykorzystywania funduszy unijnych na Mazowszu;
- promocja Regionalnego Programu Operacyjnego Województwa Mazowieckiego 2007-2013 i Samorządu Województwa.

Regulamin:

- organizatorem konkursu jest Mazowiecka Jednostka Wdrażania Programów Unijnych, ul. Jagiellońska 74, 03-301 Warszawa;
- konkurs oraz wyniki konkursu zostaną ogłoszone w biuletynie „Fundusze Euro-

pejskie dla rozwoju Mazowsza” oraz stronie internetowej www.mazowia.eu;

- konkurs skierowany jest do autorów publikujących na łamach prasy lokalnej, regionalnej oraz ogólnopolskiej ukazującej się drukiem na terenie Województwa Mazowieckiego;
- udział w konkursie jest bezpłatny;
- prace nadesłane na konkurs muszą być pracami własnymi, nigdzie wcześniej niepublikowanymi, forma prac jest dowolna w ramach wszystkich gatunków dziennikarskich, np. reportaż, informacja dziennikarska, felieton, komentarz itp.;
- autorzy prac są zobowiązani do przesłania na adres organizatora **do 1 września 2011** roku zgłoszenia zawierającego: egzemplarz gazety, w którym znalazła się publikacja konkursowa, imię i nazwisko, numer telefonu i adres do korespondencji z dopiskiem „Konkurs – Dobre Praktyki RPO WM 2007-2013”;
- prace oceniane będą przez jury w składzie określonym przez organizatora;

- organizator zastrzega sobie prawo do publikacji wybranych prac w celach informacyjno-promocyjnych;
- w konkursie nie mogą brać udziału pracownicy Mazowieckiej Jednostki Wdrażania Programów Unijnych;
- udział w konkursie jest jednoznaczny z akceptacją regulaminu.

Tematyka prac:

- dobre praktyki wykorzystania funduszy europejskich w ramach RPO WM 2007-2013;
- zmiany w mojej okolicy dzięki projektom RPO WM 2007-2013;
- zakończone lub realizowane projekty w ramach RPO WM 2007-2013;

Nagrody:

- I miejsce – laptop
 - II miejsce – laptop
 - III miejsce – laptop
 - 5 wyróżnień - tablety elektroniczne
- Łączna wartość nagród w konkursie to 10 000 zł.



Biuletyn współfinansowany przez Unię Europejską ze środków Europejskiego Funduszu Rozwoju Regionalnego w ramach Regionalnego Programu Operacyjnego Województwa Mazowieckiego 2007–2013 oraz ze środków budżetu województwa mazowieckiego

Mazowiecka Jednostka Wdrażania Programów Unijnych zaprasza na bezpłatne szkolenia

dla potencjalnych beneficjentów oraz beneficjentów realizujących już swoje projekty w ramach Regionalnego Programu Operacyjnego Województwa Mazowieckiego 2007-2013.

Na ten rok zaplanowaliśmy **300 szkoleń**

W naszej ofercie znajdują Państwo:

Szkolenia podstawowe:

przeznaczone dla jak największej grupy potencjalnych beneficjentów, którzy chcą aplikować o środki w ramach RPO WM 2007-2013.

Szkolenia specjalistyczne:

organizowane dla projektodawców i beneficjentów realizujących projekty w ramach Działań RPO WM 2007-2013.

Szkolenia wdrożeniowe:

organizowane dla beneficjentów, którzy podpisali umowy o dofinansowanie projektów.

Seminaria:

organizowane dla szerokiej grupy projektodawców mające na celu przybliżenie aktualnie obowiązujących dokumentów programowych w ramach RPO WM 2007-2013 oraz przedstawienie szczegółowych zagadnień związanych z tematyką niezbędną do prawidłowej realizacji projektu.

Cykl szkoleń dla konsultantów funduszy europejskich:

dla pracowników jednostek samorządu terytorialnego w zakresie Regionalnego Programu Operacyjnego Województwa Mazowieckiego 2007-2013.

Ogłoszenia o aktualnie organizowanych bezpłatnych szkoleniach publikowane są na stronie internetowej Mazowieckiej Jednostki Wdrażania Programów Unijnych www.mazowia.eu

KONKURS



Jeszcze do 3 lipca można odnaleźć i sfotografować Perły Mazowsza – ciekawe miejsca, które dzięki funduszom europejskim zyskały zupełnie nowe oblicze. Po przesłaniu zdjęć do Antyradia lub Planety FM autorzy najlepszych prac mogą liczyć na iPod'a Shuffle i udział w wielkim finale, gdzie do wygrania są: rower, aparat fotograficzny lub mini wieża.

Konkurs fotograficzny towarzyszy kampanii radiowej pod tym samym tytułem, która trwa już od 1 kwietnia. Składa się ona z cyklu audycji promujących „Dobre Praktyki” Regionalnego

Programu Operacyjnego Województwa Mazowieckiego 2007-2013. Co piątek po godz.15. na antenie Antyradia i Planety FM nasi przewodnicy zapraszają na weekendowe wyprawy z aparatem fotograficznym – tropem tych projektów RPO WM 2007-2013, w ramach których odnowiono cenne zabytki lub wybudowano nowe obiekty o charakterze kulturalnym.

Kampania współfinansowana przez Unię Europejską ze środków Europejskiego Funduszu Rozwoju Regionalnego w ramach Regionalnego Programu Operacyjnego Województwa Mazowieckiego 2007-2013 oraz ze środków budżetu Województwa Mazowieckiego.