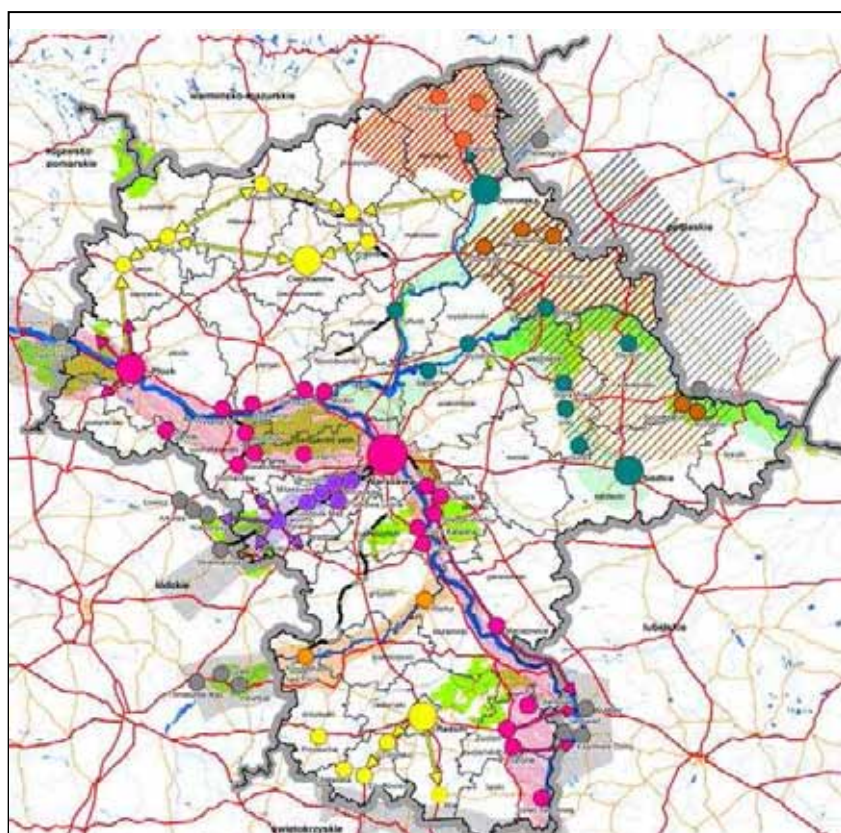


Załącznik do Uchwały Nr 226/05  
Sejmiku Województwa Mazowieckiego  
z dnia 19 grudnia 2005r.

# WOJEWÓDZKI PROGRAM OPIEKI NAD ZABYTKAMI NA LATA 2006 - 2009



WARSZAWA GRUDZIEŃ 2005 r.

---



## Preambuła

Ziemie wchodzące w skład obecnego województwa mazowieckiego, w ciągu dziesięciu wieków dramatycznej historii narodu i państwa polskiego, doznały wielorakich spustoszeń również w zabytkowej substancji budynków i budowli, takich jak: zamki, pałace, dworki, mieszczkańskie kamienice, ratusze, miejskie rynki, mury obronne, kościoły, kaplice, klasztory, opactwa, cmentarze, pomniki, obeliski, kapliczki przydrożne, chaty, świetlice, domy kultury, szkoły, obiekty przemysłowe, siedziby ochotniczych straży pożarnych, karczmy, zajazdy, hotele, schroniska itp.

Szczególne zniszczenia przyniosły najazdy Tatarów, Litwinów, Zakonu Krzyżackiego, Szwedów, a w nowszych czasach kataklizmy obu wojen światowych i antypolska polityka zaborców. Również okres tzw. Polski Ludowej nie sprzyjał zachowaniu zabytków, ponieważ ówczesne władze koncentrowały się na restaurowaniu, konserwowaniu i odbudowie wybranych, propagandowo nośnych, „poprawnych ideologicznie” zabytków, przy totalnym lekceważeniu losu pozostałych. W tym czasie przestały istnieć liczne dworki szlacheckie, pałace i okazałe kamienice, jako relikty „burżuazyjnego społeczeństwa”.

Czas III Rzeczypospolitej, okres wielkich przemian ustrojowych, społecznych i gospodarczych – jak dotychczas nie może pochwalić się kompleksową ochroną zabytków.

Jedyną nadzieją na ocalenie dla przyszłych pokoleń, naszych – tak mocno przetrzebionych zabytków – jest nie tylko właściwa polityka państwa w tym zakresie, ale przede wszystkim świadomość radnych w każdej gminie, powiecie i województwie, że „naród, który traci pamięć, skazuje sam siebie na zagładę”.

Władze samorządowe, a w szczególności samorząd wojewódzki, marszałek i zarząd mają szczególną rolę do odegrania w ocaleniu i zachowaniu tych obiektów zabytkowych, które jeszcze istnieją, ale są poważnie zagrożone z uwagi na swój stan techniczny.

Obiekty zabytkowe wymagają ustawicznego nadzoru, konserwacji oraz systemu zabezpieczeń przeciwpożarowych i przeciwwłamaniowych. Na tym polu jest potrzebna ścisła współpraca odpowiednich służb państwowych, samorządowych i kościelnych, oraz współdziałanie z nimi czynnika społecznego, w postaci różnego typu stowarzyszeń.

Zabytki – to nie tylko pamięć przeszłości, źródło narodowej dumy i tożsamości. Pełnią one również ważną rolę krajobrazową i turystyczną. Związana z zabytkami turystyka krajowa i zagraniczna, może i powinna pełnić coraz większą rolę w dochodach samorządów wszystkich szczebli, zwiększać zatrudnienie i dochody ludności, budować pozytywny wizerunek Mazowsza i całej Polski w świecie.

Osobnym i niemniej ważnym zagadnieniem jest zachowanie w stanie możliwie nienaruszonym miejsc przyrody chronionej: różnego typu parków krajobrazowych. Ta część spuścizny narodowej wymaga również ustawicznego nadzoru i wszelkich starań, aby zachować nieskażoną przyrodę w jej całym bogactwie form roślinnych i zwierzęcych. Jej zachowanie wiąże się bezpośrednio ze stanem zdrowia ludności.

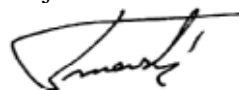
Turystyka przyrodnicza łączy się często z turystyką historyczną, obie się nawzajem uzupełniają, ale również sama w sobie stanowi ona ogromną atrakcję dla mieszkańców, a także dla przybyszów z kraju i z zagranicy.

Obsługa turystów powinna, także w tym przypadku, zwiększać zatrudnienie i dochody ludności oraz samorządów.

Poniżej podajemy ogólne dane dotyczące stanu zabytków na Mazowszu oraz propozycje dotyczące ich monitorowania i obrony, a także turystycznego wykorzystania.

Uważamy, że zespół ds. oceny stanu zabytków na Mazowszu powinien istnieć w sposób stały, gdyż zagadnienie, dla którego został powołany, jest nie wygasające.

Przewodniczący Komisji  
Kultury i Dziedzictwa Narodowego  
Sejmiku Województwa Mazowieckiego



Jędrzej Dmowski

## WPROWADZENIE

Tożsamość Mazowsza nie wyrasta jak w Małopolsce z królewskości miasta Krakowa, gdzie możnowładca (szlachcic) na równi z mieszczaninem był na usługi króla, jego rodziny, dworu i państwa, a odpowiednio do swego statusu miał określone prawa i obowiązki.

Tożsamość Mazowsza z jednej strony oparta jest na własnej tradycji niezamożnej szlachty i chłopstwa żyjącej w rozproszonych po nizinie siedzibach, z drugiej na tradycji wynikającej ze stołecznych funkcji Zamku Warszawskiego (siedziby władzy wybieranej) - zjazdów do stolicy obywateli z wszystkich kresów Rzeczypospolitej Obojga Narodów. Wspólną cechą tworzenia więzi kulturowych od ustanowienia na Mazowszu stolicy Rzeczypospolitej Obojga Narodów wydaje się być życie w podróży, której celem jest stolica. W obecnych granicach administracyjnych Mazowsza stołeczność Warszawy do dziś skutecznie konkuruje z niewielkimi ośrodkami miejskimi, ograniczając ich rozwój.

Historyczne szlaki podrózne to pierwsza podróż dworu króla Zygmunta III Wazy do nowej stolicy państwa - szlakiem wiślanym z Krakowa do Warszawy; podróże możnowładców z kresów Rzeczypospolitej Obojga Narodów i szlachty, na obrady i elekcje; podróże kolejnych królów-elektów między ich rodowymi siedzibami a stolicą, miejscem sprawowania powierzonych im obowiązków.

Pozostałe, to trakty pocztowe i handlowe - lądowe i rzeczne oraz łupieżcze szlaki wojenne.

Wywiedziony z tej charakterystyki pasmowy układ wojewódzkiego programu ochrony i kształtowania dziedzictwa kulturowego Mazowsza został oparty zarówno na historycznych szlakach drogowych i wodnych, jak i na rozwijających się intensywnie od 2 poł. XIXw. szlakach kolejowych o znaczeniu ponadlokalnym i lokalnym.

Układ pasmowy umożliwi stworzenie powiązań pomiędzy ośrodkami o dobrze wykształconej tożsamości kulturowej z obszarami peryferyjnymi, co w luźnej strukturze osadniczej Mazowsza może przyczynić się do rozwoju mniejszych ośrodków.

Założone cele, realizowane przez działania, w ramach zdefiniowanych w programie wojewódzkim układów pasmowych, pozwalają na tworzenie lokalnych programów i łączenia zadań. Umożliwiają tym samym realizację zadań w obszarach historycznych stref wspólnot kulturowych oraz folklorystycznych rozdzielonych obecnie granicami administracyjnymi, a także koordynację programów o charakterze liniowym, związanych np. z wodnymi szlakami turystycznymi, czy trasami europejskich programów turystyki kwalifikowanej.

## I. WSTĘP

„Wojewódzki Program Opieki nad Zabytkami na lata 2006-2009” został opracowany przez Zespół powołany Zarządzeniem Marszałka Województwa Mazowieckiego Nr 168/2004 z dnia 24 listopada 2004 roku (załącznik nr 1).

Podstawą opracowania jest; *art. 87 ustawy z dnia 23 lipca 2003 r. o ochronie zabytków i opiece nad zabytkami (Dz. U. Nr 162 poz. 1568 ze zm. z 2004 r. Nr 96 poz. 959), który zobowiązuje zarząd województwa do sporządzenia na okres 4 lat wojewódzkiego programu opieki nad zabytkami. Program ten przyjmuje sejmik województwa po uzyskaniu opinii wojewódzkiego konserwatora zabytków.*

*Zarząd województwa co 2 lata sporządza sprawozdanie z realizacji programu, które przedstawia sejmikowi województwa.*

Zgodnie z art. 87, ust 3 powołanej wyżej ustawy, Wojewódzki Konserwator Zabytków w dniu 5.09.2005 r. pozytywnie zaopiniował „Wojewódzki Program Opieki nad Zabytkami na lata 2004-2007” (załącznik nr 2).

„Wojewódzki Program Opieki nad Zabytkami na lata 2006-2009” opracowany przez w/w Zespół jest częścią składową „Wojewódzkiego Programu Ochrony i Kształtowania Dziedzictwa Kulturowego” sporządzanego przez Mazowieckie Biuro Planowania Przestrzennego i Rozwoju Regionalnego w Warszawie, zgodnie z planem pracy zatwierdzonym przez Zarząd Województwa Mazowieckiego.

Zespół opracował „Wojewódzki Programu Opieki nad Zabytkami na lata 2006-2009”. oraz wniósł szereg merytorycznych uzupełnień w „Wojewódzkim Programie Ochrony i Kształtowania Dziedzictwa Kulturowego”.

W w/w Programie został określony cel strategiczny:

*Utrwalenie dziedzictwa kulturowego regionu w celu budowania tożsamości regionalnej oraz promocji turystycznej Mazowsza w kraju i za granicą w połączeniu z aktywizacją obywatelską i zawodową społeczności lokalnych; kreowanie turystycznych pasm przyrodniczo – kulturowych.*

Określono też w ramach głównych działań – 5 celów operacyjnych.

Na podstawie celów operacyjnych powstała tabela określająca konkretne zadania przypisane danemu działaniu. Koncepcja podstawowych pasm turystyczno-kulturowych z zaznaczeniem istotniejszych zabytków, historycznych zespołów urbanistycznych, obszarów cennych etnograficznie, krajobrazowo itp. została zobrazowana na opracowanej mapie Województwa Mazowieckiego. Szereg zadań proponowanych przez Zespół wybiega poza 2007 rok, czego powodem jest skala przedsięwzięć, które wymagają wieloetapowego rozwoju (np. pasma turystyczno-kulturowe).

Program jest spójny z dokumentami programowymi samorządu województwa oraz uwzględnia ustalenia dokumentów opracowywanych przez administrację publiczną szczebla centralnego.

Źródłem finansowania Programu będzie zarówno budżet województwa, budżety samorządów lokalnych, budżet państwa, środki UE oraz kapitał prywatny.

Załącznikiem do Programu jest Wojewódzki Program Ochrony i Kształtowania Dziedzictwa Kulturowego, który zawiera diagnozę sytuacji zasobów dziedzictwa kulturowego województwa mazowieckiego na tle dotychczasowych trendów, omówienie instrumentów realizacji programu, analizę możliwości jego finansowania oraz kwestie monitoringu i ewaluacji.

## **II. CELE, DZIAŁANIA, ZADANIA PROGRAMU**

### **1. CELE PROGRAMU**

W ramach prac nad Wojewódzkim Programem Opieki nad Zabytkami sformułowano następujące cele:

Cel strategiczny –

UTRWALANIE DZIEDZICTWA KULTUROWEGO REGIONU  
W CELU BUDOWANIA TOŻSAMOŚCI REGIONALNEJ  
ORAZ PROMOCJI TURYSTYCZNEJ MAZOWSZA W KRAJU I ZA GRANICĄ  
W POŁĄCZENIU Z AKTYWIZACJĄ OBYWATELSKĄ I ZAWODOWĄ  
SPOŁECZNOŚCI LOKALNYCH;  
KREOWANIE TURYSTYCZNYCH PASM PRZYRODNICZO - KULTUROWYCH

Cele operacyjne:

- I. Zachowanie materialnej i niematerialnej spuścizny historycznej regionu.
- II. Ochrona i kształtowanie krajobrazu kulturowego wsi i miast historycznych.
- III. Utrwalanie zasobów dziedzictwa kulturowego w świadomości mieszkańców.
- IV. Promocja walorów kulturowych Mazowsza z wykorzystaniem nowoczesnych technologii.
- V. Zwiększenie dostępności obiektów zabytkowych poprzez ich wykorzystanie dla funkcji turystycznych, kulturalnych i edukacyjnych – kreowanie pasm przyrodniczo – kulturowych.

## **2. GŁÓWNE DZIAŁANIA**

### **CEL I. ZACHOWANIE MATERIALNEJ I NIEMATERIALNEJ SPUŚCIZNY HISTORYCZNEJ REGIONU**

#### Działanie 1.

**OPIEKA NAD ZABYTKAMI NIERUCHOMYMI – ROZPOZNANIE I WERYFIKACJA  
ZASOBÓW ŚRODOWISKA KULTUROWEGO**

#### Działanie 2.

**INTEGRACJA SYSTEMÓW OCHRONY KRAJOBRAZU, PRZYRODY I DZIE-  
DZICTWA KULTUROWEGO**

#### Działanie 3.

**EKSPONOWANIE ZABYTEKÓW O SZCZEGÓLNEJ WARTOŚCI:**

- ośrodków krystalizujących regionalny krajobraz kulturowy;
- ważniejszych stanowisk archeologicznych;
- zabytków ruchomych zwłaszcza wytworów sztuki czy rzemiosła ludowego;

#### Działanie 4.

**ZAPOBIEGANIE DEGRADACJI ZABYTEKÓW:**

- wspieranie rewaloryzacji obiektów zabytkowych i działań służących opiece nad zabytkami,
- opracowanie zasad współpracy samorządów: wojewódzkiego, gminnych i powiatowych przy realizacji zadań ochrony zabytków, zwłaszcza warunków i form współpracy z właścicielami zabytków;
- opracowanie zasad postępowania w sytuacjach kryzysowych zagrożenia materialnego istnienia zabytków i ich wdrażanie;
- budowanie społecznej akceptacji dla ochrony zabytków;
- prowadzenie stałej współpracy z WUOZ w zakresie opracowania i monitorowania listy zabytków zagrożonych w istnieniu.

#### Działanie 5.

**KSZTAŁTOWANIE POSTAW PROMUJĄCYCH DZIAŁANIA CHRONIĄCE  
ZABYTEKI**

- upowszechnianie standardów wytycznych do prac konserwatorskich, restauratorskich, zabezpieczających, ratowniczych i interwencyjnych.

## **CEL II. OCHRONA I KSZTAŁTOWANIE KRAJOBRAZU KULTUROWEGO WSI I MIAST HISTORYCZNYCH**

### Działanie 1.

WYPRACOWANIE MODELU WDRAŻANIA LOKALNYCH PROGRAMÓW  
REWITA-LIZACJI CENTRÓW MAŁYCH MIAST HISTORYCZNYCH.

### Działanie 2.

PROMOWANIE TRADYCYJNYCH WZORCÓW LOKALNEJ ARCHITEKTURY.

### Działanie 3.

WSPIERANIE REWITALIZACJI ZESPOŁÓW RURALISTYCZNYCH I URBANISTY-  
CZNYCH.

## **CEL III. UTRWALANIE ZASOBÓW DZIEDZICTWA KULTUROWEGO W ŚWIADOMOŚCI MIESZKAŃCÓW**

### Działanie 1.

KREOWANIE WYOBRAŻEŃ NA TEMAT TOŻSAMOŚCI HISTORYCZNEJ I KULTU-  
ROWEJ MAZOWSZA, Z UWZGLĘDNIENIEM SPECYFIKI LOKALNEJ.

### Działanie 2.

WYKORZYSTANIE TOŻSAMOŚCI I WARTOŚCI DZIEDZICTWA JAKO  
ELEMENTU ROZWOJU REGIONALNEGO I LOKALNEGO.

### Działanie 3.

WSPIERANIE DZIAŁAŃ ORGANIZACJI POZARZĄDOWYCH W REALIZACJI  
ZADAŃ ZWIĄZANYCH Z EDUKACJĄ REGIONALNĄ.

### Działanie 4.

WSPIERANIE TWÓRCZOŚCI ARTYSTYCZNEJ, LUDOWEJ O ZNACZENIU LOKAL-  
NYM, REGIONALNYM I OGÓLNONARODOWYM.

### Działanie 5.

PROMOWANIE NAJLEPSZYCH ROZWIĄZAŃ W ZAKRESIE REALIZACJI  
PROGRAMÓW EDUKACYJNYCH O HISTORII REGIONU (NP. W FORMIE  
KONKURSÓW).

## **CEL IV. PROMOCJA WALORÓW KULTUROWYCH MAZOWSZA Z WYKORZYSTANIEM NOWOCZESNYCH TECHNOLOGII**

### Działanie 1.

OPRACOWANIE I WDRAŻANIE SYSTEMU INFORMACJI O NAJCENNIJSZYCH  
ZABYTKACH REGIONU, ZE SZCZEGÓLNYM UWZGLĘDNIENIEM WARSZAWY  
JAKO METROPOLII O ZNACZENIU EUROPEJSKIM.

## Działanie 2.

WYKORZYSTANIE NOWOCZESNYCH TECHNOLOGII DO ZWIĘKSZANIA DOSTĘPNOŚCI DOROBKU KULTURY REGIONALNEJ.

## Działanie 3.

PROMOCJA KULTURY LUDOWEJ MAZOWSZA.

## Działanie 4.

WYKORZYSTANIE TOŻSAMOŚCI KULTUROWEJ JAKO ELEMENTU MARKETINGOWEGO.

### **CEL V. ZWIĘKSZANIE DOSTĘPNOŚCI OBIEKTÓW ZABYTKOWYCH POPRZEZ ICH WYKORZYSTANIE DLA FUNKCJI TURYSTYCZNYCH, KULTURALNYCH I EDUKACYJNYCH**

## Działanie 1.

KREOWANIE PASM (POWIĄZAŃ) PRZYRODNICZO – KULTUROWYCH W WOJEWÓDZTWIE ZE SZCZEGÓLNYM UWZGLĘDNIENIEM SZLAKÓW NADRZECZNYCH.

## Działanie 2.

WSPIERANIE DZIAŁAŃ DOTYCZĄCYCH KOMERCYJNEGO WYKORZYSTANIA OBIEKTÓW ZABYTKOWYCH NA CELE KULTURALNE, TURYSTYCZNE I EDUKACYJNE.

## Działanie 3.

OPRACOWANIE MODELU WYKORZYSTANIA ZADAŃ OPIEKI NAD ZABYTKAMI DLA GENEROWANIA NOWYCH MIEJSC PRACY.

### **3. ZADANIA**

<b>Obszar objęty zadaniem</b>	<b>Zadanie</b>	<b>Cel - Działanie</b>
całe województwo	– Opracowanie przy współpracy samorządów gminnych i powiatowych oraz administracji rządowej szczebla wojewódzkiego pełnej bazy danych przestrzennych o istniejących obiektach zabytkowych koniecznej przy realizacji planów i programów w celu zintegrowania w Systemie Informacji Przestrzennej.	Cel I. Działanie 1



Obszar objęty zadaniem	Zadanie	Cel - Działanie
	– Wspomaganie i promowanie prac naukowych dotyczących inwentaryzacji i weryfikacji obiektów zabytkowych na terenach województwa mazowieckiego	Cel I. Działanie 1
	– Wspieranie inicjatyw tworzenia bazy obsługi turystyki w obszarach cennego krajobrazu przyrodniczego i kulturowego.	Cel I. Działanie 2
	– Wspomaganie rewaloryzacji cennych obiektów zabytkowych ze szczególnym uwzględnieniem zabytków Warszawy.	Cel I. Działanie 3
	– Stworzenie strony www „Dziedzictwo kulturowe Mazowsza”.	Cel I. Działanie 3
	– Uruchomienie i wdrażanie działań zmierzających do uznania za pomnik historii obiektów bądź zespołów zabytkowych krystalizujących regionalny krajobraz kulturowy.	Cel I. Działanie 3
	– Opracowanie listy obiektów, które powinny być wpisane do „Międzynarodowego Rejestru Dóbr Kultury Objętych Ochroną Specjalną, na wypadek konfliktu zbrojnego.	Cel I. Działanie 3
	– Rozbudowa i adaptacja obiektów Muzeum Walki i Męczeństwa w Treblince.	Cel I. Działanie 3 (zadanie zapisane w Wieloletnim Planie Inwestycyjnym – WPI)
	– Wspomaganie renowacji i rewitalizacji zamków na Mazowszu w tym m.in. w:	Cel I. Działanie 3
	– Ciechanowie	(zadanie zapisane w Wieloletnim Planie Inwestycyjnym – WPI)
	– Wsparcie renowacji pałacu w Chrzęsnym i adaptacji np. na Muzeum Ziemiaństwa Polskiego	Cel I. Działanie 3
	– Opracowanie instrukcji, przewodnika dla ubiegających się o dofinansowanie z U.E.	Cel I. Działanie 4
	– Wsparcie renowacji i rewitalizacji obiektów zabytkowych (m.in. w ramach z ZPORR – działanie 1.4, 3.2. wg wniosków).	Cel I. Działanie 4
	– Opracowanie poradnika dla właścicieli i użytkowników obiektów zabytkowych.	Cel I. Działanie 4

Obszar objęty zadaniem	Zadanie	Cel - Działanie
	– Stworzenie rezerwy celowej uruchamianej w sytuacji zagrożenia „istnienia” obiektu zabytkowego, celem doraźnego zabezpieczenia przed dewastacją (szczególnie dotyczy zabytków architektury drewnianej).	Cel I. Działanie 4
	– Utrzymanie i opieka nad zabytkami pozostającymi w zasobach województwa.	Cel I. Działanie 4
	– Wskazanie w Planie Zagospodarowania Przestrzennego Województwa i Planie Obszaru Metropolitalnego Warszawy konieczności wyznaczenia stref otaczających zabytki z ustaleniami sposobu ich zagospodarowania uwzględniającego eksponowanie wartości zabytkowej tych obiektów.	Cel I. Działanie 4
	– Popularyzacja i promocja na stronach www udanych rewaloryzacji i adaptacji obiektów zabytkowych.	Cel I. Działanie 5
	– Ustanowienie Nagrody Marszałka za wybitne osiągnięcia w dziedzinie ochrony i opieki nad zabytkami w kategoriach: architektura świecka, architektura sakralna, historyczne przestrzenie publiczne.	Cel I. Działanie 5
	– Szkolenia w zakresie upowszechniania standardów prac konserwatorskich, restauratorskich i zabezpieczających, ratowniczych i interwencyjnych przy obiektach zabytkowych.	Cel I. Działanie 5
	– Konkursy dla uczniów dotyczące opieki nad zabytkami.	Cel I. Działanie 5
	– Zorganizowanie cyklu warsztatów poświęconych wypracowaniu zasad postępowania przy wdrażaniu lokalnych programów rewitalizacji centrów małych miast historycznych.	Cel II. Działanie 1
	– Patronat Marszałka nad stworzeniem forum mazowieckich miasteczek historycznych.	Cel II. Działanie 1
	– Prezentacja dobrych wzorów i realizacji architektury regionalnej – na stronie www i w biuletynie – „Kronika Mazowiecka”.	Cel II. Działanie 2
	– Wsparcie samorządów lokalnych w działaniach dot. rewitalizacji zespołów urbanistycznych i ruralistycznych, w tym Radomia, Ciechanowa.	Cel II. Działanie 3
	– Organizacja Konkursu dla uczniów np. szkół artystycznych pt. „Symbole Mazowsza”.	Cel III. Działanie 1

<b>Obszar objęty zadaniem</b>	<b>Zadanie</b>	<b>Cel - Działanie</b>
	– Wydanie przewodnika opracowanego przez społeczności lokalne np. stowarzyszenia, organizacje pozarządowe, uczniów pt. „Małe Ojczyzny Mazowsza”.	Cel III. Działanie 2
	– Wspieranie projektów edukacyjnych realizowanych przez organizacje pozarządowe.	Cel III. Działanie 3
	– Organizacja konkursu dla organizacji pozarządowych na działania związane z poznawaniem historii regionu.	Cel III. Działanie 3
	– Kontynuacja programów „Dziedzictwo kulturowe w regionie”, „Ginące zawody”, Kulturalna Stolica Mazowsza, „Wielkie dzieła – wielcy wykonawcy”.	Cel III. Działanie 4
	– Organizacja konkursu na najlepszy program edukacyjny o historii regionu.	Cel III. Działanie 5
	– Kontynuacja cyklu wydawnictw dot. najcenniejszych zabytków regionu np. „Gotyck Mazowsza” czy „Architektura Drewniana na Mazowszu”.	Cel IV. Działanie 1
	– Opracowanie informacji dotyczących dziedzictwa kulturowego regionu w ramach SIP.	Cel IV. Działanie 1
	– Wydawanie informatorów i folderów promujących Ziemię Mazowiecką w układzie pasm przyrodniczo – kulturowych, ze szczególnym uwzględnieniem symbolicznej historii Warszawy.	Cel IV. Działanie 1
	– Opracowanie przewodnika w formie elektronicznej zawierające informacje o zabytkach i historii regionu (w języku polskim i angielskim).	Cel IV. Działanie 2
	– Organizacja i promocja cyklicznych imprez folklorystycznych.	Cel IV. Działanie 3
	– Publikowanie na stronie internetowej terminarza imprez folklorystycznych w województwie.	Cel IV. Działanie 3
	– Cykliczne wkładki do periodyków dot. imprez folklorystycznych regionu.	Cel IV. Działanie 3
	– Współdziałanie w przygotowywaniu „spotów” reklamowych dot. województwa mazowieckiego (np. z organizacjami turystycznymi).	Cel IV. Działanie 4
	– Inicjowanie i wspieranie działań dotyczących żeglugi śródlądowej na rzekach Mazowsza.	Cel V. Działanie 1

Obszar objęty zadaniem	Zadanie	Cel - Działanie
	– Organizacja szkoleń i warsztatów dla osób rozpoczynających działalność gospodarczą w obiektach zabytkowych	Cel V. Działanie 3
<b>Pasmo Wisły</b>	– Wsparcie działań samorządów lokalnych dot. utworzenia parków kulturowych m.innymi: <ul style="list-style-type: none"> <li>▪ Legionowo – „Osiedle Kozłówka”</li> <li>▪ Nowy Dwór Maz. – twierdza Modlin – „Cytadela”</li> <li>▪ Sanniki – Park im. Fryderyka Chopina</li> <li>▪ Pacyna - Dolina Przysowy</li> <li>▪ Płock – Nadwiślański Bulwar Narodów i Kultur</li> <li>▪ Warszawa – Wilanowski Park Krajobrazowy</li> </ul> oraz położonych w szczególności na terenach: Wyszogród, Czerwińsk, Góra Kalwaria, Czersk, Przyczółek Warecko – Magnuszewski, Solec n. Wisłą.	Cel I. Działanie 2
	– Wsparcie działań samorządów lokalnych dotyczących rewitalizacji zespołu podworskiego w Sycynie wraz z zespołem przyrodniczo – krajobrazowym.	Cel I. Działanie 2
	– Wspomaganie renowacji i rewitalizacji zamku w Czersku.	Cel I. Działanie 3
	– Eksponowanie na stronie www walorów kulturowych miejscowości położonych w paśmie a zwłaszcza: <ul style="list-style-type: none"> <li>▪ Warszawy, Jabłonny, Nowego Dworu Mazow., Modlina, Zakroczymia, Czerwińska, Wyszogrodu, Giżyc, Słubic, wsi osadnictwa olęderskiego, Góry Kalwarii, Czerska, Otwocka, Józefowa, Świdra, Czarnolasu, Zwolenia, Sycyny, Lipska, Solca n. Wisłą</li> <li>▪ trasy Chopinowskiej: Żelazowa Wola – Brochów – Sanniki</li> <li>▪ trasy skrajem Puszczy Kampinoskiej – Zaborów – Leszno, Kampinos, Łazy, Strzyżew.</li> </ul>	Cel I. Działanie 3
	– Wsparcie lokalnych programów rewitalizacji centrów małych miast historycznych a zwłaszcza Czerska, Czerwińska, Maciejowic, Góry Kalwarii, Solca n. Wisłą, Ciepelowa, Sieciechowa.	Cel II. Działanie 1
	– Wspieranie samorządów lokalnych w działaniach dotyczących rewitalizacji zespołów urbanistycznych i ruralistycznych w ramach ZPORR – działanie 1.4, 3.2. i 3.3. wg wniosków (zwłaszcza Warszawy, Płocka i Radomia).	Cel II. Działanie 3
	– Opracowanie w ramach cyklu wydawniczego o zabytkach regionu wydawnictwa dot. pasma Wisły.	Cel IV. Działanie 1

<b>Obszar objęty zadaniem</b>	<b>Zadanie</b>	<b>Cel - Działanie</b>
	– Opracowanie przewodnika w formie elektronicznej zawierającego informacje o zabytkach historii miejscowości położonych w paśmie Wisły.	Cel IV. Działanie 2
	– Wspieranie opracowania terminarza imprez folklorystycznych i koordynacja tych terminów w ramach miejscowości położonych w paśmie.	Cel IV. Działanie 3
	– Patronat nad działaniami służącymi wspólnej promocji walorów turystyczno – kulturowych gmin położonych w paśmie.	Cel IV. Działanie 4
	– Wspieranie rewaloryzacji i rewitalizacji obiektów zabytkowych, stymulowanie aktywności ekonomicznej w zakresie usług turystycznych oraz wzmacnianie form ochrony przyrody w obrębie pasma.	Cel V. Działanie 1
	– Wspomaganie urządzenia szlaków turystycznych w ramach pasma.	Cel V. Działanie 1
	– Wsparcie działań związanych z adaptacją obiektów zabytkowych położonych w paśmie na cele turystyczne, kulturalne i oświatowe.	Cel V. Działanie 2
<b>Pasma Pilicy</b>	– Wspieranie inicjatyw tworzenia bazy obsługi turystyki w obszarach cennego krajobrazu i dziedzictwa kulturowego.	Cel I. Działanie 2
	– Wspomaganie rewaloryzacji cennych obiektów zabytkowych a zwłaszcza założeń dworsko – pałacowo – parkowych.	Cel I. Działanie 3
	– Ekspozowanie na stronie www walorów kulturowych miejscowości położonych w paśmie a zwłaszcza: <ul style="list-style-type: none"> <li>▪ Nowego Miasta nad Pilicą</li> <li>▪ Warki</li> <li>▪ Sucheje.</li> </ul>	Cel I. Działanie 3
	– Wspomaganie programów rewitalizacji centrów małych miast historycznych: <ul style="list-style-type: none"> <li>▪ Przybyszew.</li> </ul>	Cel II. Działanie 1
	– Wspieranie samorządów lokalnych w działaniach dotyczących rewitalizacji zespołów urbanistycznych i ruralistycznych (m.in. w ramach ZPORR – działanie 1.4, 3.2. i 3.3. wg wniosków).	Cel II. Działanie 3
	– Opracowanie w ramach cyklu wydawniczego o zabytkach regionu, wydawnictwa dot. pasma Pilicy.	Cel IV. Działanie 1

Obszar objęty zadaniem	Zadanie	Cel - Działanie
	– Wspieranie opracowania wspólnego terminarza imprez folklorystycznych (koordynacja terminów dla imprez w ramach pasma).	Cel IV. Działanie 3
	– Wspomaganie urzędnika szlaku przyrodniczo – kulturowego w ramach pasma.	Cel V. Działanie 1
	– Wsparcie działań związanych z adaptacją obiektów zabytkowych położonych w paśmie na cele turystyczne, kulturalne i oświatowe.	Cel V. Działanie 2
<b>Pasmo Narwi, Bugu i Liwca</b>	– Wspieranie inicjatyw tworzenia bazy obsługi turystyki w obszarach cennego krajobrazu przyrodniczego i kulturowego.	Cel I. Działanie 2
	– Wsparcie działań samorządów lokalnych dotyczących utworzenia Parków Kulturowych – Pola Bitwy Warszawskiej (w Ossowie oraz w szczególności położonych na terenach : Pułtуска, Puszczy Białej i Kurpi.	Cel I. Działanie 2
	– Ekspozowanie na stronie www wartości kulturowych miejscowości położonych w paśmie a zwłaszcza takich jak: Serock, Pułtusk, Słężany – Głuch – Krasne, Rybienko, Wyszaków, Brok, Sterdyń – Węgrów – Liw – Stara Wieś – Sucha – Sielce.	Cel. I Działanie 3
	– Wsparcie lokalnych programów rewitalizacji centrów małych miast historycznych, a zwłaszcza Węgrowa, Broku, Liwia, Kamieńczyka, Pułtуска, Wyszkowa, Kosowa Lackiego.	Cel II. Działanie 1
	– Wspieranie samorządów lokalnych w działaniach dotyczących rewitalizacji historycznych zespołów urbanistycznych i ruralistycznych zwłaszcza w Siedlcach, Ostrołęce oraz Tuszynie, Brańszczyku, Tuchlinie, Udrzynie, Zarębach Kościelnych, Szczegłacinie, Karczewie, Mierzewicach (m.in. w ramach ZPORR – działania 1.4., 3.1. i 3.3. – wg wniosków).	Cel II. Działanie 3
	– Opracowanie w ramach cyklu wydawniczego o zabytkach regionu wydawnictwa dot. pasma Bugu, Narwi i Liwca.	Cel IV. Działanie 1
	– Opracowanie przewodnika w formie elektronicznej zawierającego informacje o zabytkach i historii miejscowości położonych w paśmie Bugu, Narwi i Liwca.	Cel IV. Działanie 2

<b>Obszar objęty zadaniem</b>	<b>Zadanie</b>	<b>Cel - Działanie</b>
	– Wspieranie opracowania wspólnego terminarza imprez folklorystycznych (koordynacja terminów imprez w miejscowościach położonych w paśmie).	Cel IV. Działanie 3
	– Wspieranie rewaloryzacji i rewitalizacji obiektów zabytkowych, stymulowanie aktywności ekonomicznej w zakresie usług turystycznych oraz wzmacnianie form ochrony przyrody w obrębie pasma.	Cel V. Działanie 3
	– Wspomaganie urządzenia szlaków przyrodniczo – kulturowych w ramach pasma.	Cel V. Działanie 1
	– Patronat nad stworzeniem formalnej współpracy samorządów położonych w paśmie.	Cel V. Działanie 1
	– Wsparcie działań związanych z adaptacją obiektów zabytkowych położonych w paśmie na cele turystyczne, kulturalne i oświatowe.	Cel V. Działanie 2
<b>Pasmo WKD i kolei warszawsko-wiedeńskiej</b>	– Wspomaganie rewaloryzacji cennych obiektów zabytkowych, a zwłaszcza zabytkowych dworców kolejowych.	Cel I. Działanie 3
	– Ekspozowanie na stronie www walorów kulturowych miejscowości położonych w paśmie.	Cel I. Działanie 3
	– Wsparcie lokalnych programów rewitalizacji centrów małych miast historycznych ze szczególnym uwzględnieniem Żyrardowa.	Cel II. Działanie 1
	– Wspieranie samorządów lokalnych w działaniach dotyczących zespołów urbanistycznych i ruralistycznych (m.in. w ramach ZPOR – działania 1.4, 3.1. i 3.3. – wg wniosków).	Cel II. Działanie 3
	– Wspieranie opracowania wspólnego terminarza imprez folklorystycznych.	Cel IV. Działanie 3
	– Patronat nad stworzeniem formalnej współpracy samorządów w ramach pasm.	Cel V. Działanie 1
	– Wspieranie działań związanych z adaptacją obiektów zabytkowych położonych w paśmie na cele turystyczne, kulturalne i oświatowe.	Cel V. Działanie 2





## **SPIS ZAŁĄCZNIKÓW**

- Zał. nr 1. Zarządzenie Marszałka Województwa Mazowieckiego w sprawie powołania Zespołu mającego opracować projekt Wojewódzkiego Programu Opieki Nad Zabytkami.
- Zał. nr 2. Opinia Wojewódzkiego Konserwatora Zabytków w Warszawie.
- Zał. nr 3. Koncepcja ustanowienia nagrody Marszałka Województwa Mazowieckiego za wybitne osiągnięcia w dziedzinie ochrony i opieki nad zabytkami architektury.
- Zał. nr 4. Wojewódzki Program Ochrony i Kształtowania Dziedzictwa Kulturowego - Uwarunkowania Wojewódzkiego Programu Opieki nad Zabytkami.
- Zał. nr 5. Waloryzacja zasobów środowiska kulturowego – Mapa – skala 1:300 000.