

fundusze. europejskie

dla rozwoju Mazowsza

WYWIAD Z PANEM GRZEGORZEM ŚWIĘTORECKIM
ZASTĘPCĄ DYREKTORA MJWPU DS. RPO WM

PODSUMOWANIE WDRAŻANIA RPO WM NA MAZOWSZU

DZIAŁANIE 1.6 KLASTRY METODĄ
NA KONKURENCYJNOŚĆ



Spis treści

- Słowo wstępne**
- 3 Pan Mariusz Frankowski, p.o. Dyrektora Mazowieckiej Jednostki Wdrażania Programów Unijnych
- Wywiad**
- 4 Wywiad z Panem Grzegorzem Świętoreckim, Zastępcą Dyrektora Mazowieckiej Jednostki Wdrażania Programów Unijnych
- Wydarzenia**
- 6 DNI OTWARTE 2011 – Europejski Tydzień Regionów i Miast. Dyskusja nad przyszłością polityki spójności UE
- 7 DNI OTWARTE 2011 – Polityka Spójności po 2013 roku wraz regionami przejściowymi
- 8 Miasteczko Polskie podczas Europejskiego Tygodnia Miast i Regionów OPEN DAYS 2011 w Brukseli
- 9 DNI OTWARTE 2011 – Komisja kładzie podwaliny pod większy wpływ inwestycji spójności po 2013 r.
- Dobre Praktyki**
- 10 Strzegowo.
Kantor młyński
- 11 Jednorożec.
Uporządkowano gospodarkę wodno-ściekową
- RPO WM 2007-2013**
- 12 Podsumowanie działań informacyjno-promocyjnych MJWPU
- 13 Działanie 1.7
Promujemy wspólnie Mazowsze
- 14 Stan wdrażania Regionalnego Programu Operacyjnego Województwa Mazowieckiego 2007-2013
- Dobre Praktyki**
- 16 Teresin.
Inwestycja w przyszłość
- 17 Gregor. Słodczyce pudrowe – smaczne i kolorowe.
- 18 Siedlce.
Sala widowiskowa Podlasie z nowym obliczem
- 19 Powiat siedlecki.
Mordy i Przesmyki połączone na nowo
- RPO WM 2007-2013**
- 20 Działanie 1.6 Klastry metodą na konkurencyjność.
Biznes i nauka zespół w zespół
- Dobre Praktyki**
- 21 Sonda
„Co myślisz o Funduszach Europejskich?”
- Dobre Praktyki**
- 22 Rozstrzygnięcie ogłoszonych konkursów



PUNKT INFORMACYJNY NARODOWA STRATEGIA SPÓJNOŚCI

Zapraszamy do Punktów Informacyjnych Mazowieckiej Jednostki Wdrażania Programów Unijnych oraz do Punktów Informacyjnych w Oddziałach Zamiejscowych MJWPU
 infolinia 0801 101 101
 tel. 22 542 22 73, 22 542 22 77
 punkt_kontaktowy@mazowia.eu
 www.mazowia.eu

Słowo wstępne

**Mariusz Frankowski**

p.o. Dyrektora Mazowieckiej Jednostki Wdrażania Programów Unijnych

Szanowni Państwo

przekazuję Państwu ostatni w tym roku Biuletyn RPO WM „Fundusze europejskie dla rozwoju Mazowsza”. W tym wydaniu chciałbym podsumować wydatkowanie funduszy unijnych w zakresie realizacji projektów finansowanych z RPO WM oraz w zakresie działań, dzięki którym informacja o funduszach dociera do Państwa. Zapraszam do zapoznania się z wynikami raportu dotyczącego stanu wdrażania Regionalnego Programu Operacyjnego Województwa Mazowieckiego. Raport ten pokazuje jak przyznane środki wpływają na zmiany w naszym województwie. Nowe drogi, uporządkowana gospodarka wodno-ściekowa, dofinansowane szpitale, przychodnie, szkoły, obiekty służące kulturze i sztuce, rozwijające się przedsiębiorstwa. To nie są tylko statystyki ale również praca wielu zaangażowanych osób, projektodawców i urzędników. Procentuje to wieloma cennymi dla Mazowsza inwestycjami, które z przyjemnością przedstawiamy Państwu jako dobre praktyki wykorzystania funduszy unijnych.

Staramy się dotrzeć do Państwa z informacją na temat możliwości pozyskania środków europejskich wykorzystując różne formy przekazu. Organizujemy szkolenia, warsztaty, konferencje. Uruchomiliśmy też nowy serwis internetowy dostosowany do potrzeb wszystkich zainteresowanych funduszami unijnymi. Zapraszam również do oglądania serialu pt. „Unia Serc”, a miłośnikom gier internetowych polecam pełną

przygodę grę „Pogoń w czasie”. Koniec roku to czas, kiedy planujemy kolejne działania informacyjno-promocyjne. Mam nadzieję, równie ciekawe i przydatne. Zachęcam do odwiedzania naszej strony internetowej, gdzie na bieżąco informujemy Państwa o wszystkich wydarzeniach.

Zachęcam również do składania wniosków aplikacyjnych na ogłoszone jeszcze w tym roku dwa konkursy. Działanie 1.6 „Wsparcie powiązań kooperacyjnych o znaczeniu regionalnym” stawia przed wnioskodawcami ambitne zadanie przygotowania innowacyjnego projektu polegającego na stworzeniu biznesowego porozumienia pomiędzy przedsiębiorstwami a instytucjami sfery B+R. Natomiast Działanie 1.7 „Promocja gospodarcza”, którego zadaniem jest wypromowanie Mazowsza jako regionu przyjaznego dla przedsiębiorców i nowych technologii umożliwia dofinansowanie udziału w targach oraz misjach gospodarczych mazowieckich przedsiębiorców.

Znacznie przyspieszyliśmy w wydatkowaniu funduszy w ramach RPO WM realizując założony plan. Podsumowując, mogę śmiało stwierdzić, że rok 2011 był udany.

Nadchodzące Święta Bożego Narodzenia niosą ze sobą wiele radości oraz refleksji dotyczących minionego okresu i planów na nadchodzący Nowy Rok. W tych wyjątkowych dniach życzymy Państwu miłych chwil spędzonych w gronie najbliższych a w Nowym Roku, zadowolenia i sukcesów z podjętych wyzwań.

Mariusz Frankowski,
p.o. Dyrektora MJWPU



Wywiad z Panem **Grzegorzem Świętoreckim**, Zastępcą Dyrektora MJWPU

Redakcja: Mija piąty rok realizacji unijnego budżetu na lata 2007-2013. Jak by Pan ocenił ten rok z punktu widzenia Województwa Mazowieckiego?

Grzegorz Świętorecki: Mazowsze obsługuje największy Regionalny Program Operacyjny (RPO), w którym do dyspozycji jest 1,8 mld euro. Pieniądze pozyskane dzięki funduszom europejskim, wspierają infrastrukturę zdrowotną, rozwijają kulturę, turystykę, pomagają budować nowe drogi. Każde miasto, powiat czy gmina chce realizować jak najwięcej inwestycji, wspartych środkami z UE. Trudne początki mamy już za sobą, jesteśmy bogatsi w doświadczenia, wypracowaliśmy współpracę z beneficjentami. W skali kraju osiągamy jedne z wyższych wskaźników jeżeli chodzi o liczbę projektów zatwierdzonych do dofinansowania. Mazowsze znalazło się już na ostatniej prostej w wykorzystywaniu środków unijnych w ramach RPO WM. W przeciągu ostatnich czterech lat ogłosiliśmy 39 konkursów, na które wpłynęło blisko 6 tys. wniosków. Do tej pory, aż 1200 projektów otrzymało unijne dofinansowanie. Jakie są ich efekty? 860 km wybudowanych i przebudowanych dróg, zakup 1,7 tys. sztuk najwyższej klasy aparatury medycznej dla mazowieckich szpitali, 38 tys. m² pomieszczeń szpitalnych zostanie zmodernizowanych, a 35 tys. osób skorzysta z przyłączenia gospodarstwa do sieci wodno-kanalizacyjnej. To oczywiście tylko część zmian, jakie zachodzą na Mazowszu dzięki unijnemu wsparciu. Beneficjenci realizują i rozliczają projekty. 409 inwestycji zostało już zakończonych i rozliczonych na wartość dofinansowania 669,5 mln zł. Wpłaty pieniędzy realizowane są na bieżąco, w samym tylko 2011 r. przekazemy wnioskodawcom 1,2 mld zł. Poprzedni rok był rekordowy, bo wypłaciliśmy jeszcze większą kwotę, która przekroczyła 1,4 mld zł. Dzięki dobrze zagospodarowanym funduszom dziś możemy już korzystać z efektów wdrażania RPO WM i obserwować, jak mieszkańcy Mazowsza z każdym dniem zyskują nowe miejsca pracy, piękniejsze i bardziej przyjazne otoczenie.

Dotacje dla przedsiębiorców niezmiennie cieszą się bardzo dużym zainteresowaniem. Na wszystkie ogłaszane dotychczas konkursy



składano bardzo dużo wniosków. Czy w 2012 r. przedsiębiorcy będą mieli szansę starać się o dofinansowanie w kolejnych naborach?

To prawda, najbardziej popularnym konkursem skierowanym do przedsiębiorców jest ten w ramach Działania 1.5 RPO WM Rozwój przedsiębiorczości. Przyjmujemy wtedy najwięcej projektów, a wnioskowane kwoty przekraczają dostępną alokację. Przedsiębiorcy to najaktywniejsza grupa beneficjentów. MJWPU pierwszy nabór ogłosiła w 2008 r., później w 2010 r. W bieżącym roku, przed ogłoszeniem konkursu doszło do spotkania ze środowiskami związanymi z przedsiębiorcami. Dyskutowano nad istotnymi zmianami do regulaminu konkursu, które w efekcie zostały wprowadzone. Zarząd Województwa Mazowieckiego wyszedł naprzeciw oczekiwaniom przedsiębiorców i konkurs został podzielony na trzy tury. Jako pierwsze wnioski o dofinansowanie składały średnie przedsiębiorstwa. Walczyły one o 5 mln euro. Drugi nabór, dotyczył małych przedsiębiorstw. Tutaj kwota wsparcia wyniosła również 5 mln euro. W ostatnim, z alokacją 10 mln euro startowały mikroprzedsiębiorstwa. Łącznie wpłynęło ponad 640 wniosków. Kwota unijnego wsparcia w ramach wszystkich konkursów w ramach Dzia-

łania 1.5 wynosi blisko 185 mln euro. Jakie konkursy ogłosimy w 2012 r.? Taką decyzję podejmie Zarząd Województwa Mazowieckiego.

Kilka miliardów złotych dofinansowania na tysiące projektów. Każdy z nich ma swoją historię, ludzi, bez których by nie powstały. Jak Pan ocenia zaangażowanie osób związanych z realizacją projektów, które zostały dofinansowane z RPO WM 2007-2013?

MJWPU kompleksowo zajmuje się wdrażaniem RPO WM. Ogłaszamy konkursy, oceniamy wnioski, podpisujemy umowy o dofinansowanie, wypłacamy środki beneficjentom, szkolimy ich, kontrolujemy realizację inwestycji. Nieustannie współpracujemy z beneficjentami nad prawidłową realizacją i rozliczeniem poszczególnych etapów projektu. To trudne zadanie, bo nie każdy zdaje sobie sprawę, że unijną dotację należy rozliczać z dużą starannością. Dodatkowo nasza praca wymaga odpowiedzialności, rzetelności i uczciwości. Mamy świetny zespół urzędników/ekspertów i to dzięki ich zaangażowaniu jesteśmy na dobrej pozycji jeśli chodzi o realizację programu. Przyswieca nam wspólny cel – dobrze wykorzystać każde euro. Jak dotąd, pozytywnie wypadamy

przed Komisją Europejską, która chwali nie tylko poszczególne regiony ale całą Polskę. Jeśli chodzi o Mazowsze, dofinansowane projekty przynoszą mieszkańcom województwa wymierne efekty. Infrastruktura drogowa jest stale modernizowana, powstają nowe połączenia, a dzięki nowo wybudowanym węzłom komunikacyjnym, ścieżkom rowerowym, czy przejściom dla pieszych, wzrasta nasze bezpieczeństwo. W całym regionie poprawia się komunikacja, zwiększa się dostęp do terenów inwestycyjnych, a lokalni przedsiębiorcy, dzięki wypłacanym dotacjom stają się bardziej konkurencyjni.

Czy są na terenie Mazowsza projekty, które uważa Pan za szczególnie ważne dla rozwoju województwa, które mają dla Pana szczególną wartość, a które z nich są Panu szczególnie bliskie?

Już ponad 1200 mazowieckich projektów otrzymało unijne dofinansowanie. Są one bardzo różnorodne, od innowacyjnej myjni po budowę hali sportowej. Wszystkie projekty są ważne i potrzebne. Dzięki ich realizacji zmieniają się mazowieckie miasta, gminy, wsie, zmienia się jakość życia. Szereg poważnych projektów dzięki funduszom unijnym realizuje m.st. Warszawa. Wśród ważnych inwestycji drogowych stolicy, wymienilibym wiadukt nad ulicą Powązkowską, remont ulicy Modlińskiej, dokończenie Trasy Siekierkowskiej. Jeśli chodzi o całe Mazowsze wśród ważnych dokonań wskazałbym rozbudowę portu lotniczego w Modlinie, zakup nowego taboru dla Kolei Mazowieckich, otwarcie muzeum w Palmirach. Komenda Wojewódzka Policji w Radomiu realizuje projekt teleinformatyczny, który m.in. umożliwi elektroniczną komunikację między mieszkańcami a Policją. Nowoczesna, kompleksowo wyposażona i funkcjonalna baza Wydziału Humanistycznego oraz Pawilon Rzeźby – to wszystko czeka studentów i pracowników Akademii Podlaskiej.

Priorytet I mazowieckiego RPO to główne źródło dofinansowywania działalności przedsiębiorców, których projekty ukierunkowane są m.in. na: wdrażanie innowacyjnych rozwiązań, prowadzenie działalności badawczo-rozwojowej, realizację nowych inwestycji, promocję markowych produktów oraz dostosowanie standardów przedsiębiorstwa do wymogów ochrony środowiska. Z drugiego Priorytetu rewolucjonizujemy Mazowsze pod względem e-usług i informatyzacji. Dzięki realizowanym w tej części programu projektom, mieszkańcy regionu będą mieli dostęp do szerokopasmowego Internetu, nowoczesnych technologii, a gminnych urzędników zaczynają wspomagać elektroniczne systemy zarządzania. Taką innowacyjną metamorfozę przeszło już wiele gmin. W wielu miejscach Mazowsza, informatyczna rewolucja objęła nawet 90% mieszkańców, utworzono wiele publicznych punktów dostępu do Internetu. Należy tutaj wspomnieć o największym projekcie unijnym w ramach RPO WM, realizowa-

nym przez Samorząd Województwa Mazowieckiego pt. „Internet dla Mazowsza”. Całkowita wartość przedsięwzięcia wyniesie 0,5 mld zł, a unijne dofinansowanie 425 mln zł. Dostęp do sieci otworzy przed mieszkańcami zupełnie nowe możliwości. Umożliwi m.in. rejestrowanie działalności gospodarczej przez Internet, wyrównanie poziomu edukacji dzieci czy udział rolników w internetowych szkoleniach. Z III obszaru programu usprawniamy mazowiecką komunikację, budujemy i modernizujemy drogi, lotniska, mosty. Priorytet IV umożliwia samorządom efektywnie dbać o środowisko i przeciwdziałać zagrożeniom ekologicznym. Z tej puli programu mazowiecka straż może jeszcze sprawniej wykonywać swoje obowiązki i to na najwyższym poziomie – a to dzięki nowym samochodom i specjalistycznej aparaturze ratowniczo-gaśniczej. W Priorytecie V RPO mazowieckie starówki, rynki mogą odzyskać dawny blask. Wielu budynkom zostanie przywrócona funkcja reprezentacyjna. Rozwój kultury i turystyki w regionie wspiera Priorytet VI. Fundusze umożliwiły liczne prace remontowe i rekonstrukcyjne, ważne dla popularyzacji dziedzictwa kulturowego Mazowsza – obiekty, parki i parafie. Stworzono wiele miejsc, placówek wspierających rozwój kultury. Z Priorytetu VII mazowieckie szkoły, świetlice i boiska przechodzą metamorfozę. Powstają profesjonalnie przygotowane obiekty, na których mogą odbywać się nie tylko lekcje wychowania fizycznego, ale również liczne imprezy sportowe dla mieszkańców.

Podsumowując chciałbym powiedzieć, że dzięki funduszom europejskim możliwa jest realizacja tych wspaniałych inwestycji. Beneficjenci bardzo często podkreślają, że bez unijnego wsparcia mogliby tylko pomarzyć o zmianach na terenie swoich miast, gmin i powiatów.

Od przyszłego roku rusza wdrażanie inicjatywy JESSICA. Odbyło się już kilka spotkań i konferencji wprowadzających. Proszę jednak wyjaśnić, czy to już koniec dotacji? Teraz możliwość dofinansowania projektu będzie tylko dzięki udzielonym pożyczkom?

Głównym założeniem tej inicjatywy jest możliwość wykorzystania części środków unijnych w postaci inwestycji zwrotnych. Część pieniędzy zostanie wpłacona do Funduszu Powierniczego, a następnie będą na rewitalizację terenów przemysłowych, remonty rynków, skwerów, renowację starych kamienic. Z takich działań skorzystają wszyscy mieszkańcy Mazowsza. W przyszłym roku do wydania mamy jeszcze pieniądze z Krajowej Rezerwy Wykonania, to ponad 70 mln zł. Prawdopodobnie na początku 2012 r. Zarząd Województwa Mazowieckiego podejmie decyzję, jakie konkursy zostaną ogłoszone. Fundusze unijne stymulują rozwój naszego województwa. Harmonogram naboru wniosków na dany rok jest odpowiedzią na pojawia-

jące się w regionie potrzeby, i dlatego jest krótkoterminowy. W ten sposób zarząd województwa dba o zrównoważony rozwój. Z pewnością to nie koniec dotacji, ale warto zaznaczyć, że większość środków z RPO WM już jest zaangażowanych w realizowanych inwestycjach.

Czy kolejna perspektywa finansowa 2014-2020 będzie dawała takie same szanse rozwoju, co poprzednia? Czy już wiadomo, na jakie pieniądze możemy liczyć i na jakie działania będziemy mogli je przeznaczyć?

29 czerwca 2011 r. Komisja Europejska przyjęła projekt budżetu UE na lata 2014-2020. Najważniejsze jego priorytety to wzrost gospodarczy i tworzenie nowych miejsc pracy. Komisja proponuje zwiększenie nakładów na badania i rozwój, na edukację oraz na rozwój małych i średnich przedsiębiorstw. Unijne władze stoją na stanowisku silniejszego ograniczenia liczby priorytetów. Regiony przejściowe (w tym nasze Mazowsze), z wyjątkiem działań finansowanych z Europejskiego Funduszu Społecznego, będą mogły kierować fundusze na efektywność energetyczną, odnawialne źródła energii, innowacje i konkurencyjność małych i średnich przedsiębiorstw.

Mazowiecka Jednostka ponownie ogłosiła konkurs dla Działania 1.6 Wspieranie powiązań kooperacyjnych o znaczeniu regionalnym. Podczas poprzedniego naboru złożono niewiele wniosków. Jak Pan sądzi, dlaczego to działanie nie cieszy się popularnością. Czy obecnie trwający nabór ma szansę to zmienić?

Klastrów na Mazowszu jest naprawdę niewiele, a sektor przedsiębiorczości wciąż uczy się współpracy ze sferą badawczo-rozwojową. Rozwój klastrów umożliwiał m.in. rozwój inwestycyjny, łatwiejszy dostęp do wiedzy, pozyskiwanie zagranicznych partnerów do współpracy. Dodatkowo, to również perspektywa wdrażania i komercjalizacja technologii oraz innowacyjnych produktów. Samorząd Województwa, aby ułatwić beneficjentom aplikowanie w ramach tego Działania, wprowadził ułatwienia, np.: wnioski o dofinansowanie składać mogą klustry już istniejące, w skład klastra nie muszą już obowiązkowo wchodzić podmioty sfery B+R. Nabór ma charakter otwarty, co też daje beneficjentom czas na złożenie wniosku bez presji. Dodatkowo Jednostka prowadzi akcję informacyjno-promocyjną, aby dotrzeć do jak największej grupy beneficjentów.

Fundusze europejskie okazały się niezbędnym instrumentem do podniesienia konkurencyjności regionu, a efekty już są widoczne. Województwo zmienia się na lepsze i śmiało mogą powiedzieć, że w każdej gminie i powiecie znajduje się inwestycja realizowana dzięki wsparciu z Europejskiego Funduszu Rozwoju Regionalnego.

DNI OTWARTE 2011 – Europejski Tydzień Regionów i Miast

13 października w Brukseli zakończyła się dziewiąta edycja Europejskiego Tygodnia Regionów i Miast, DNI OTWARTE 2011. W imprezie wzięła udział delegacja Mazowieckiej Jednostki Wdrażania Projektów Unijnych

W uroczystości uczestniczył przewodniczący Komisji Europejskiej, José Manuel Barroso, przewodnicząca Komitetu Regionów, Mercedes Bresso, oraz komisarz ds. polityki regionalnej, Johannes Hahn. W wydarzeniu tym, współorganizowanym przez Komisję i Komitet Regionów, wzięło udział ponad 6 000 partnerów regionalnych i lokalnych z ponad 200 regionów UE oraz ośmiu państw spoza UE. Była to pierwsza okazja, aby omówić propozycje Komisji dotyczące nowego podejścia do polityki spójności UE (IP/11/1159).

Komisarz ds. polityki regionalnej, Johannes Hahn, powiedział: „DNI OTWARTE 2011 stanowią niepowtarzalną szansę dla naszych partnerów regionalnych do udziału w debacie na temat przyszłości polityki spójności, która jest obecnie w szczytowej fazie. Komisja przedstawiła gruntowny przegląd tej polityki oraz stworzyła podstawy dla poprawy oddziaływania inwestycji współfinansowanych przez UE. Teraz liczymy na aktywne wsparcie regionów i miast w przełożeniu celów UE w zakresie wzrostu gospodarczego i zatrudnienia na inteligentne inwestycje i projekty.”

Przewodnicząca Komitetu Regionów, Mercedes Bresso, dodała: „Tegoroczne DNI OTWARTE nie mogłyby odbywać się w bardziej właściwym czasie. Jest to pierwsza okazja do dyskusji na temat pakietu legislacyjnego w sprawie przyszłej polityki regionalnej. W czasach kryzysu musimy dopilnować, aby każde euro wydane na poziomie UE przynosiło realne i odczuwalne skutki oraz wzmacniało poczucie solidarności obywateli. Dokonamy dokładnej analizy propozycji Komisji w tym względzie i zobaczymy, gdzie można je jeszcze ulepszyć w interesie regionów i miast Europy.”

Kontekst

Pod hasłem „Inwestowanie w przyszłość Europy – regiony i miasta zapewniające inteligentny i zrównoważony rozwój sprzyjający włączeniu społecznemu” odbyło się ponad 100 seminariów, które skoncentrowały się na trzech tematach:

- Strategia „Europa 2020”: seminaria były okazją do zaprezentowania i omówienia sposo-



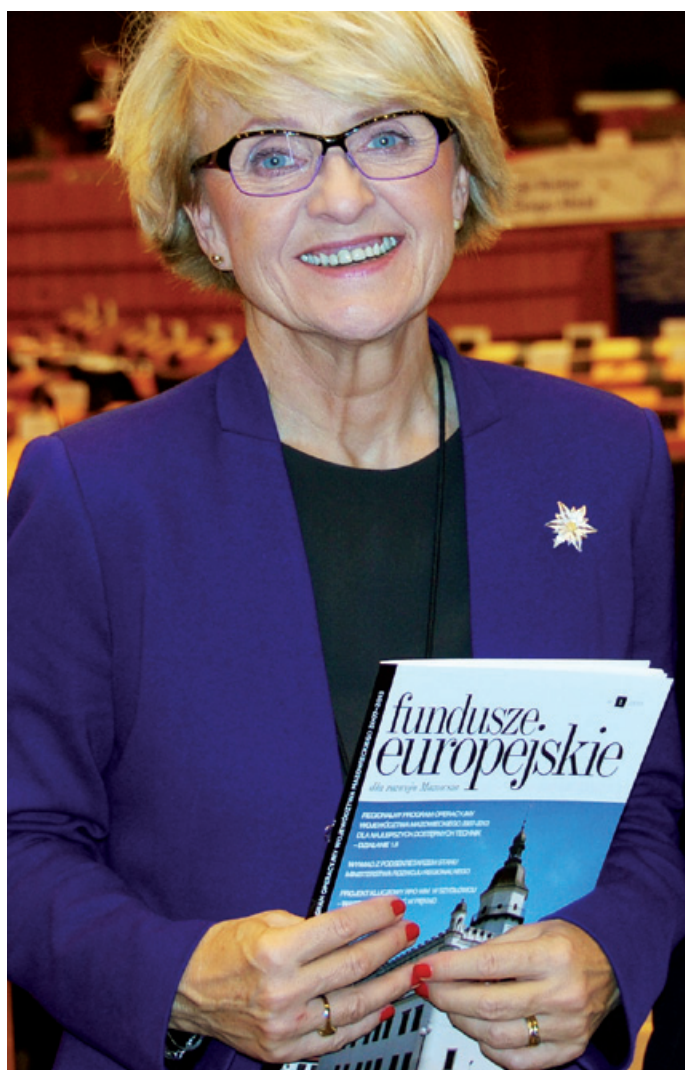
bu, w jaki polityka spójności oraz regiony i miasta przyczyniają się do inteligentnego i zrównoważonego wzrostu sprzyjającego włączeniu społecznemu.

- Lepsza realizacja: debaty skupły się na lepszemu realizacji polityki spójności, na przykład poprzez wspólne ramy strategiczne, obejmujące wszystkie fundusze UE o oddziaływaniu terytorialnym w okresie od 2014 do 2020 r.
- Znaczenie aspektu geograficznego: dyskusje były poświęcone zintegrowanym strategiom terytorialnym na rzecz regionów,

miast, obszarów transgranicznych i makroregionów. Ponadto w ramach Uniwersytetu DNI OTWARTYCH wybrani znani naukowcy z różnych państw europejskich, specjalizujący się w badaniach obszarów miejskich i regionów, zaprezentowali 10 wspólnych wykładów i seminariów. Szereg seminariów prowadzonych z państwami uczestniczącymi w inicjatywie Partnerstwo Wschodnie, Chinami, Ameryką Łacińską, Ukrainą i Australią umożliwiło wymianę doświadczeń w zakresie polityki regionalnej na poziomie światowym.

DNI OTWARTE 2011 – Europejski Tydzień Regionów i Miast

W obecnym okresie programowania na lata 2007-2013 fundusze unijne dzielone są między regiony według trzech celów: „Konwergencja”, „Konkurencyjność Regionalna i Zatrudnienie”, „Europejska Współpraca Terytorialna”.



Pani profesor Danuta Huebner:

„Jesteśmy w dobrej sytuacji, znacznie lepszej, niż gdyby nie zastosowano w nowym okresie programowania „województw przejściowych”. Wszystko zależy teraz od dalszych negocjacji budżetowych w Komisji Europejskiej.

Jest wielu zwolenników takiego podejścia, ale są też przeciwnicy. Wszystko będzie zależało od tego, jaki ostatecznie poziom budżetu UE będzie przyjęty na wszystkie polityki, w tym ile przypadnie na Politykę Spójności w nowym okresie programowania. Dlatego też należy mądrze negocjować i jak najwięcej zrobić w czasie Polskiej Prezydencji, aby pozostała obecnie dyskutowana i rekomendowana koncepcja. Mazowsze jest regionem, który wcześniej był w konwergencji, czyli intensywność pomocy i rodzaj inwestycji będzie zbliżony do okresu programowania na lata 2007-2013.”

W ramach Celu 1. „Konwergencja” wsparcie przyznawane jest regionom, które nie przekroczyły 75 proc. średniego unijnego PKB.

Na ten cel przeznaczonych jest prawie 82 proc. wszystkich środków w ramach polityki spójności. Zgodnie z obowiązującym prawem UE obszary takie tracą unijne wsparcie w ramach tzw. Celu 1 Polityki Spójności, które skierowane jest głównie na rozwój i modernizację infrastruktury. W przypadku

woj. mazowieckiego może chodzić o utratę nawet 1,5 mld zł.

Zgodnie ze stanowiskiem polskiego rządu dotyczącego nowej Polityki Spójności po 2013 roku regionami przejściowymi powinny być regiony przekraczające poziom 75 proc. średnio PKB na mieszkańca w całej UE – **Cel1** (konwergencja). Wiemy już, że zgodnie z opublikowanym **29 czerwca 2011 roku** stanowiskiem Komisji Europejskiej województwo mazowieckie znalazło się w grupie 51 regio-

nów UE, dla których zaproponowana kwota to 39 bilionów euro, co stanowi 10 proc. całkowitego budżetu zarezerwowanego na przyszłą Politykę Spójności. Poprosiliśmy Panią profesor Danutę Huebner, posła do Parlamentu Europejskiego oraz przewodniczącą Komisji Rozwoju Regionalnego o skomentowanie sytuacji Mazowsza, które znalazło się w nowej kategorii regionów przejściowych w Polityce Spójności na lata 2014-2020, będąc wcześniej w konwergencji.

Miasteczko Polskie podczas Europejskiego Tygodnia Miast i Regionów OPEN DAYS 2011 w Brukseli

Ministerstwo Rozwoju Regionalnego w ramach OPEN DAYS zorganizowało „Miasteczko polskie”. W dniach od 10 do 12 października 2011 r. na terenie Parku Pięćdziesięciolecia w Brukseli swoje projekty zaprezentowali beneficjenci Funduszy Europejskich, w tym m.in. makietę astro-bazy, tężnie solankowe, ekran mgłowy, bolid wyścigowy oraz 16 stoisk regionalnych, na których polskie województwa przedstawiły swoje dokonania w zakresie wdrażania Funduszy Europejskich w Polsce. Swoje osiągnięcia prezentowała również delegacja Mazowieckiej Jednostki Wdrażania Programów Unijnych.

Stoisko Mazowska cieszyło się dużym zainteresowaniem mieszkańców Brukseli i odwiedzających gości. Mielśmy przyjemność gościć Panią Minister Rozwoju Regionalnego Elżbietę Bieńkowską, Marszałka Województwa Mazowieckiego Pana Adama Struzika, Europarlamentarzystów, pracowników parlamentu europejskiego jak i Polaków mieszkających w Belgii. Nie tylko ozdobione ręcznie wykonanymi fryzami i bombkami, filmy prezentujące zrealizowane projekty, ale w szczególności publikacje promujące beneficjentów Regionalnego Programu Operacyjnego Województwa Mazowieckiego (RPO WM) wzbudziły zainteresowanie oraz zyskały uznanie w oczach odwiedzających nas gości, a także przedstawicieli Komisji Europejskiej zajmujących się polityką regionalną. Obok promocji walorów turystyczno-krajoznawczych, jak i kulinarnych Mazowska, goście zapoznali się z wybranymi projektami beneficjentów RPO WM. Wśród prezentowanych projektów z Mazowska w hali głównej znalazły się trzy.

Wykreowanie produktu turystycznego pod nazwą „Weekend z Termami Mszczonów”.



Kompleks basenów „Termy Mszczonów”

Projekt realizowany w ramach Priorytetu VI Wykorzystanie walorów naturalnych i kulturowych dla rozwoju turystyki i rekreacji. (Działanie 6.2 *Turystyka*). Przedmiotem Projektu było zintegrowanie oferty rekreacyjnej świadczonej przez kompleks basenów z wodą geotermalną z odwiertu w Mszczonowie z ofertą aktywnego wypoczynku, przy wykorzystaniu wyznaczonych i oznakowanych w ramach projektu tras turystycznych na terenie gmin: Mszczonów, Radziejowice, Żabia Wola oraz Miasta Żyrardów. Wyznaczone trasy pozwalają turystom zapoznać się z atrakcyjnymi obiektami kulturowymi i przyrodniczymi. Projekt stanowił rozwinięcie przedsięwzięcia zrealizowanego w ramach ZPORR 2004-2006. W wyniku realizacji wnioskowanego projektu utworzony został kompleksowy, markowy produkt turystyczny pod nazwą „Weekend z Termami Mszczonów”. Jest on skierowany zarówno do turystów krajowych, jak i zagranicznych.

Wzrost konkurencyjności firmy LUS-AR poprzez inwestycję w numeryczne centrum obróbcze szkła.

Projekt realizowany w ramach Priorytetu I – Tworzenie warunków dla potencjału rozwoju innowa-



Centrum obróbki szkła firmy LUS-AR

cyjnego i przedsiębiorczości na Mazowszu (Działanie 1.5 *Rozwój Przedsiębiorczości*).

Przedmiotem projektu był zakup i instalacja numerycznego centrum obróbczego szkła Intermac MASTER 45 firmy INTERMAC. Urządzenie to jest obrabiarką zbudowaną z zastosowaniem najnowszych technologii, przeznaczoną do obróbki wielkoformatowego, grubego szkła budowlanego oraz taflí stosowanych w przemyśle meblarskim.

Zagospodarowanie Parku Zdrojowego i terenów przyległych oraz pasażu uzdrowiskowych w Konstancinie Jeziornej – część A, wraz z budową amfiteatru w Parku Zdrojowym.

Projekt realizowany w ramach Priorytetu VI Wykorzystanie walorów naturalnych i kulturowych dla rozwoju turystyki i rekreacji. (Działanie 6.1 *Kultura*) W zakres projektu wchodziło zagospodarowanie Parku Zdrojowego w Konstancinie-Jeziornej wraz z terenami przyległymi i pasażami uzdrowiskowymi oraz budowa amfiteatru w Parku Zdrojowym. Realizacja inwestycji objętych projektem stanowiła etap początkowy systemowych działań mających na celu przywrócenie świetności terenom uzdrowiskowym i poprawę wizerunku miasta, jako uzdrowiska.



Park Zdrojowy w Konstancinie Jeziornej

DNI OTWARTE 2011 – Europejski Tydzień Regionów i Miast

Komisja Europejska kładzie podwaliny pod inwestycje spójności po 2013r. Komisja przyjęła pakiet wniosków legislacyjnych w dziedzinie polityki spójności na lata 2014-2020. Ma on na celu wspieranie wzrostu gospodarczego i zatrudnienia w Europie.

Unijna polityka spójności stanowiła w ostatnim dziesięcioleciu siłą napędową zmian, wyraźnie wpływając na osiągnięcie unijnych celów dotyczących konwergencji oraz wzrostu gospodarczego i rozwoju, a także bezpośrednio przyczyniając się do utworzenia ponad miliona miejsc pracy, inwestując w szkolenia dla ponad dziesięciu milionów osób w celu poprawy ich szans na zatrudnienie, współfinansując budowę ponad 2 tys. km połączeń drogowych i 4 tys. km połączeń kolejowych oraz wspomagając utworzenie 800 tys. małych i średnich przedsiębiorstw (MŚP).

Aby móc kontynuować te działania w przyszłości i zwiększać nacisk na priorytety gospodarcze UE, Komisja Europejska przyjęła pakiet wniosków legislacyjnych w dziedzinie polityki spójności na lata 2014-2020. Ma on na celu wspieranie wzrostu gospodarczego i zatrudnienia w Europie poprzez ukierunkowanie inwestycji UE na realizację unijnej strategii na rzecz wzrostu gospodarczego i zatrudnienia (strategii „Europa 2020”).

Spójny z tymi celami nacisk na mniejszą liczbę priorytetów inwestycyjnych będzie stanowić trzon nowych umów partnerskich, które państwa członkowskie uzgodnią z Komisją Europejską. Umowy te będą określać jasne cele i umożliwiać odłożenie rezerwy finansowej aby wynagradzać te regiony, które najlepiej sobie radzą w ich osiągnięciu. Aby zagwarantować, że wpływ unijnych inwestycji na wzrost gospodarczy i zatrudnienie nie będzie niwelowany przez nieodpowiedzialną politykę makroekonomiczną ani słaby potencjał administracyjny, Komisja będzie mogła zażądać przeglądu programów lub zawiesić finansowanie, jeżeli nie zostaną podjęte żadne działania naprawcze. László Andor, komisarz ds. zatrudnienia, spraw społecznych i integracji, dodał: „Ten zintegrowany wniosek wzmacnia społeczny wymiar polityki spójności przez zapewnienie minimum udziału Europejskiego Funduszu Społecznego oraz wzmocnienie Europej-



Komisarz ds. polityki regionalnej Johannes Hahn powiedział:
„Polityka spójności wiele już uczyniła dla budowy dobrobytu w UE. Jednak ze względu na kryzys gospodarczy musi obecnie stać się motorem wzrostu gospodarczego i konkurencyjności. Nasze wnioski pozwolą funduszom unijnym na jeszcze większą wydajność. Przez ukierunkowanie inwestycji na elementy kluczowe dla wzrostu gospodarczego – małe i średnie przedsiębiorstwa (MŚP), innowacje, efektywność energetyczną – osiągniemy lepsze skutki.”

skiego Funduszu Dostosowania do Globalizacji. Stawianie ludzi na pierwszym miejscu jest ważnym elementem naszych starań wyjścia z kryzysu. Te fundusze są instrumentami finansowymi, które przekładają nasze działania polityczne na rzeczywistość dla milionów obywateli, pomagając im w znalezieniu pracy i przyczyniając się do naprawy gospodarczej”. Wnioski zostaną teraz poddane pod dyskusję

w Radzie i Parlamencie Europejskim, z myślą o przyjęciu do końca 2012 r., aby umożliwić rozpoczęcie programów polityki spójności nowej generacji w 2014 r. Negocjacje w sprawie wieloletnich ram finansowych dla całego budżetu UE będą kontynuowane równoległe. Komisja zaproponowała już przydzielenie 336 mld EUR na instrumenty polityki spójności w latach 2014-2020.

Strzegowo. Kantor młyński

W Strzegowie nad rzeką Wkrą powstało Centrum Kulturowo-Historyczne pod nazwą „Kantor młyński”. Dzięki tej inwestycji turyści i mieszkańcy gminy mają możliwość zapoznania się z wielokulturową historią regionu.



Gmina położona jest w powiecie mławskim, w dorzeczu rzeki Wkry na terenach makroregionu Niziny Północnomazowieckiej. Rozwój Strzegowa rozpoczął się w drugiej połowie XIX w. Według wzmianki zamieszczonej w Słowniku Królestwa Polskiego z 1880 r. zapisano, że Strzegowo leży przy drodze bitej z Płocka do Mławy, ma kościół drewniany, urząd gminy, szkołę początkową, hutę szklaną o 3 wiorsty od wsi, hamnię, tartak, cegielnię, karcznię, 46 domów, 510 mieszkańców oraz młyn wodny.



Kantor młyński

Dzięki dofinansowaniu z Regionalnego Programu Operacyjnego Województwa Mazowieckiego 2007-2013 możliwa była realizacja projektu „Budowa Centrum Kulturowo-Historycznego „Kantor Młyński”. Jego beneficjentem jest

Działanie 6.1 Kultura

Budowa Centrum Kulturowo-Historycznego „Kantor młyński” w Strzegowie

Dofinansowanie EFRR:
3 010 191,12 PLN

Całkowita wartość projektu:
4 015 729,89 PLN

gmina Strzegowo. Do budowy Centrum wykorzystano ruiny po dawnym młynie, a dokładnie po kantorze czyli biurze młyna (stąd zresztą nazwa) oraz po kaszarni (czyli tzw. jagielniku). W całym planie zagospodarowania uwzględniono również zaporę wodną z pomostem, służącą przepustową z komorą turbinową i turbinami, część podwórza o nawierzchni brukowej, pozostałości fundamentów młyna i budynków gospodarczych.

Dla każdego...

Zrujnowany budynek kancora młyńskiego odrestaurowano i rozbudowano. Obecnie w jego pomieszczeniach mieszczą się sale tematyczne poświęcone nacom, które zamieszkiwały Strzegowo przez ostatnie stulecia.

W ramach projektu powstał też budynek, który pełni rolę wystawienniczo-muzealno-naukową. Na dole pawilonu mieści się ekspozycja powstała przy współpracy z Państwowym Instytutem Geologicznym w Warszawie. Dzięki temu można tam zobaczyć kości mamutów, konia azjatyckiego oraz szalas stworzony z myślą o najmłodszych. Dzieci mogą tam wejść, zobaczyć i poczuć się jak ludzie z epoki polodowcowej. Na piętrze prezentowe są prace miejscowych artystów. Mieści się tam również pracownia komputerowa.

Przy budynku jest zadaszona scena i widownia. Jej boczne ściany są ruchome: wystarczy jeden przycisk aby opuścić lub podnieść rolety. Znajduje się tam również magazyn eksponatów, taras z ogrodem, mini plac zabaw i parkingi. Wielką atrakcją jest naturalnej wielkości mamut, który stoi na dziedzińcu i fontanna stylizowana na młyńskie koło. Nie mogło zabraknąć pomnika młynarza, którego można znaleźć nad brzegiem rzeki Wkry. Centrum przystosowane jest do potrzeb osób niepełnosprawnych. Inwestycję realizowano trzy lata, od sierpnia 2008 r. do lipca 2011 r. Dzięki dofinansowaniu z RPO WM 2007-2013 powstało miejsce będące połączeniem wypoczynku i muzeum regionalnego, atrakcyjne dla wszystkich: mieszkańców i odwiedzających gminę Strzegowo.

Jednoróżec. Uporządkowano gospodarkę wodno-ściekową

W ramach Priorytetu IV Środowisko, zapobieganie zagrożeniom i energetyka, Działanie 4.1 *Gospodarka wodno-ściekowa* gminie udało się - wybudować sieć kanalizacji sanitarnej wraz z przyłączami dla aglomeracji Jednoróżec, zmodernizować wodociąg grupowy „Jednoróżec” oraz stację uzdatniania wody.



Jednoróżec leży na obszarze Zielonych Płuc Polski i Natura 2000, na pograniczu Mazowsza i Mazur - na Kurpiach. Władze gminy od dawna starają się, aby podległy im teren rzeczywiście zasłużył na to zaszczytne miano. Dlatego podejmują szereg działań, które mają na celu zachowanie czystego środowiska. W Jednoróżcu zwodociągowanych jest 100 proc. gospodarstw, a wszystkie działające w gminie obiekty opalane są olejem opałowym.

Już w 2006 r. wybudowano oczyszczalnię ścieków w Jednoróżcu i I etap kanalizacji sanitarnej dla miejscowości Jednoróżec i Stegna. Obecnie trwa budowa II etapu kanalizacji. Docelowo sieć kanalizacji sanitarnej obejmie gospodarstwa domowe dla nieco ponad 3 500 mieszkańców gminy (z sołectw: Jednoróżec, Stegna, Ulatowo-Pogorzelski i Drążdzewo Nowe).

Stacja uzdatniania wody

Dzięki funduszom z RPO WM 2007-2013 możliwa była modernizacja stacji uzdatniania wody (SUW). Powstała więc w pełni zautomatyzowana, samoczynnie działająca stacja pracująca w układzie dwustopniowego pompowania wody z zastosowaniem istniejącego

dwukomorowego zbiornika wyrównawczego o pojemności 300 m³. Budowę stacji uzdatniania oparto na przyjaznej środowisku naturalnemu technologii tlenowej uzdatniania wody z zastosowaniem w filtrach złóż warstwowych, katalityczno-żwirowych.

Modernizacja SUW w Jednoróżcu objęła między innymi budowę hali technologicznej, gdzie znajdują się urządzenia uzdatniające, montaż filtrów ciśnieniowych z pełnym oprzyrządowaniem, przepustnicami sterowanymi siłownikami pneumatycznymi, odpowietrznikami i zaworami. Zapewniono również montaż nowych rurociągów technologicznych ze stali nierdzewnej, dmuchaw, sprężarek, rozdzielni sprężonego powietrza i pompy płuczonej dla złóż filtracyjnych.

Ambitne cele

Cele jakie postawili przed sobą wóldarze gminy są ambitne, i co najważniejsze, proekologiczne. Chodzi o obniżenie zanieczyszczenia środowiska, a co za tym idzie poprawę stanu zdrowia mieszkańców. Władze gminy liczą również na to, że wzrośnie zainteresowanie regionem oraz rozwinie się baza turystyczna. A to przyczyni się do poprawy wizerunku gminy Jednoróżec.

Działanie 4.1 Gospodarka wodno-ściekowa

Uporządkowanie gospodarki wodno-ściekowej w aglomeracji Jednoróżec realizowany przez Gminę Jednoróżec

Dofinansowanie EFRR:
10 690 087,72 PLN

Całkowita wartość projektu:
15 940 547,43 PLN

Podsumowanie działań informacyjno-promocyjnych MJWPU

Pod koniec każdego roku zastanawiamy się jakie działania możemy podjąć w roku kolejnym aby spełniły wszystkie Państwa oczekiwania związane z dostępem do informacji na temat funduszy europejskich.

Analizujemy zadania, które już zrealizowaliśmy, ich łatwość w odbiorze oraz skuteczność. Zawsze staramy się dopasować różne formy przekazu informacji od tych tradycyjnych, najbardziej powszechnych po te, które są stosowane rzadziej, ale również znajdują zadowolonych odbiorców. Odpowiedzialnym za realizację działań informacyjno-promocyjnych jest Wydział Informacji i Szkoleń Beneficjentów oraz Oddziały Zamiejscowe Mazowieckiej Jednostki Wdrażania Programów Unijnych.

Celem naszych działań informacyjno-promocyjnych jest:

- informowanie Państwa na temat Regionalnego Programu Operacyjnego Województwa Mazowieckiego 2007-2013, w tym o stopniu wdrażania;
- upowszechnianie korzyści, w tym „dobrych praktyk” płynących z wykorzystywania Funduszy Europejskich w ramach RPO WM, jako narzędzia stymulującego rozwój Mazowsza;
- wsparcie potencjalnych beneficjentów w procesie aplikowania o środki w ramach RPO WM;
- usprawnienie procesu związanego z realizacją i rozliczaniem projektów tak, aby wykorzystanie środków w ramach RPO WM było jak najbardziej efektywne;

- upowszechnianie mechanizmów współpracy z partnerami społecznymi i gospodarczymi, środowiskami opiniotwórczymi oraz pobudzenie dialogu instytucji zaangażowanych w proces wdrażania Funduszy Europejskich, w tym w szczególności RPO WM.

W roku 2011 działania informacyjno-promocyjne Mazowieckiej Jednostki Wdrażania Programów Unijnych skupiały się w następujących obszarach: Punkty Informacyjne, szkolenia, promocja oraz kontakty z mediami. Główny Punkt Informacji w Warszawie oraz pięć Lokalnych Punktów Informacji udzieliły ponad 13.000 konsultacji w ramach RPO WM 2007-2013. Prowadziliśmy również kompleksowe, bezpłatne szkolenia dla potencjalnych beneficjentów i beneficjentów środków z RPO WM. W 213 szkoleniach wzięło udział ponad 3.000 osób. W ramach promocji RPO WM wydajemy cykliczny biuletyn „Fundusze Europejskie dla rozwoju Mazowsza” oraz jednorazowe wydawnictwa promujące dobre praktyki wykorzystania środków unijnych.

W roku 2011 podjęliśmy również nowatorskie kampanie medialne, takie jak: internetowa gra przygodowa, produkcja i emisja fabularnego serialu „Unia serc” oraz kampania radiowa promująca realizowane projekty „Perły Mazowsza”.

**CO ZMIENISZ,
GDY UDA CI SIĘ COFNAĆ CZAS?**



Promujmy wspólnie Mazowsze

Nie tylko stolica, ale cały region posiada duży potencjał inwestycyjny. Przedsiębiorcy szukają rynków zbytu za granicą. Są jeszcze środki unijne na promocję gospodarczą regionu.

Przedsiębiորcy powinni zainteresować się kolejnym naborem wniosków o dofinansowanie, który Mazowiecka Jednostka Wdrażania Programów Unijnych ogłosiła w grudniu. Budżet konkursu dla **Działania 1.7 RPO WM Promocja gospodarcza** wynosi 2 mln euro.

Nabór jest przeprowadzany w trybie konkursu otwartego bez preselekcji.

W konkursie wspierane będą wyłącznie projekty, których celem będzie zwiększenie przez przedsiębiorców sprzedaży swoich produktów i/lub usług zarówno na terenie, jak i poza województwem mazowieckim.

W ramach konkursu możliwa będzie realizacja projektów dotyczących:

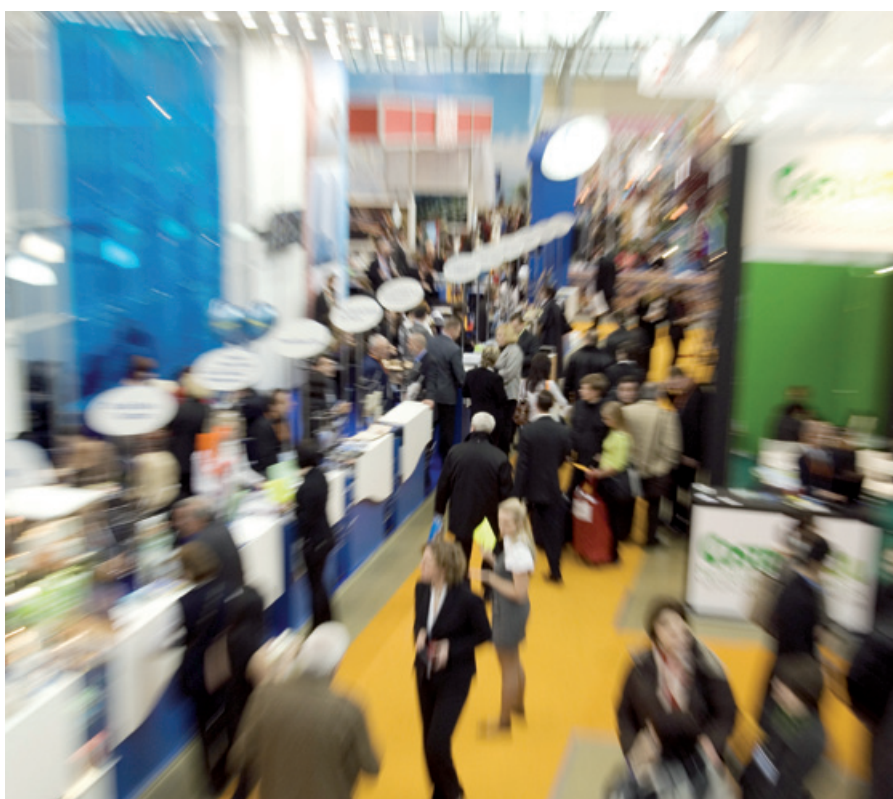
- uczestnictwa w targach, imprezach targowo-wystawienniczych w charakterze wystawcy;
- udziału w branżowych misjach gospodarczych, mających na celu wyszukiwanie i dobór klientów na rynkach docelowych.

Przedsiębiorcy w ramach jednego wniosku o dofinansowanie mogą otrzymać wsparcie na udział w kilku misjach gospodarczych, bądź w imprezach targowo-wystawienniczych.

Przedsiębiorcy, składający wnioski o dofinansowanie, muszą posiadać siedzibę (być zarejestrowani) i prowadzić działalność na terenie województwa mazowieckiego.

Beneficjent w ramach ogłoszonego konkursu może złożyć tylko jeden wniosek o dofinansowanie projektu.

Minimalna kwota dofinansowania o jaką może się starać projektodawca to 30 000 zł (EFRR + budżet państwa), natomiast maksymalna kwota dofinansowania to 150 000 zł (EFRR + budżet państwa). Natomiast maksymalny poziom dofinansowania o jaki może starać się beneficjent to 50% wydatków kwalifikowalnych projektu.



Okres kwalifikowalności wydatków ujętych w projekcie rozpoczyna się po dniu złożenia wniosku o dofinansowanie, z wyjątkiem wydatków związanych z przygotowaniem dokumentacji projektowej, które mogą rozpocząć się po dniu 01.01.2009 r.¹

Okres realizacji projektu nie może przekroczyć: 31.12.2013 r. (w szczególnych przypadkach za zgodą Instytucji Zarządzającej może on zostać wydłużony na etapie realizacji projektu).

Podstawa prawna oraz intensywność wsparcia: **W ramach konkursu realizowane będą projekty na podstawie Rozporządzenia Ministra Rozwoju Regionalnego z dnia 8 grudnia 2010 r.**

w sprawie udzielania pomocy de minimis w ramach regionalnych programów operacyjnych (Dz. U. z 2010 r. Nr 236, poz. 1562).

Szczegółowe wytyczne dla **Działania 1.7 Promocja gospodarcza** znajdują się w Regulaminie Konkursu dostępnym na stronie internetowej: www.mazowia.eu.

Informacje dotyczące naborów wniosków o dofinansowanie można uzyskać również w Głównym Punkcie Informacyjnym MJWPU: tel. 22 542 22 77, 22 542 22 73, 0801 101 101, punkt_kontaktowy@mazowia.eu i w Lokalnych Punktach Informacyjnych Oddziałów Zamiejscowych.

¹ Przez rozpoczęcie prac związanych z realizacją nowej inwestycji należy rozumieć podjęcie prac budowlanych lub pierwszego prawnie wiążącego zobowiązania do zamówienia ruchomych środków trwałych, z wyłączeniem wydatków związanych z przygotowaniem i opracowaniem dokumentacji projektowej.

Stan wdrażania Regionalnego Programu Operacyjnego Województwa Mazowieckiego 2007-2013

Mazowiecka Jednostka Wdrażania Programów Unijnych podsumowała stan wdrażania RPO WM 2007-2013. Dwudniowa konferencja w Hotelu Jan III Sobieski (17-18 listopada br.) odbywała się pod hasłem „Fundusze Europejskie na Mazowszu – osiągnięcia i wyzwania”. Przedstawiono osiągnięte wskaźniki, aktywność beneficjentów oraz prognozy i szanse Mazowsza w przyszłej perspektywie finansowej.

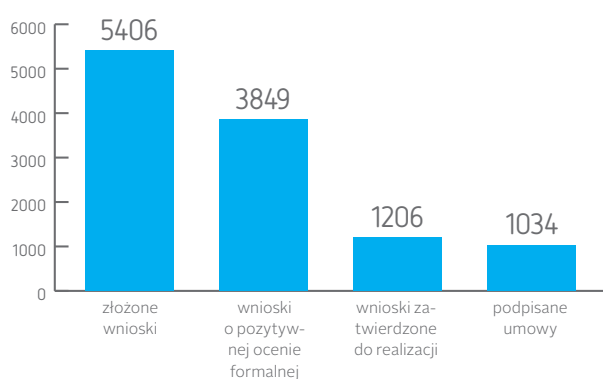
Przyznana alokacja na RPO WM 2007-2013 wynosi 7 386 724 716,75 zł (1€ = 4,1579 zł). Dotychczas beneficjenci złożyli 5 560 wniosków na łączną kwotę dofinansowania ok. 17,2 mld zł w 39 ogłoszonych dotychczas konkursach. Wartość dofinansowania przekracza dostępne środki i stanowi 232 proc. alokacji na RPO WM 2007-2013. W ramach oceny wniosków zostały zatwierdzone 1206 wnioski na łączną kwotę ok 6 mld zł.

Do beneficjentów trafiło 2,6 mld zł

Podpisano 1063 umów z beneficjentami na kwotę dofinansowania z Europejskiego Funduszu Rozwoju Regionalnego (EFRR) ok 5,3 mld zł. Wartość podpisanych umów przekroczyła już 67 proc. przyznanej na RPO WM 2007-2013 alokacji. Zakończono i rozliczono już 409 inwestycji o wartości dofinansowania 669,5 mln zł. Beneficjentom programu wypłacono 2,6 mld zł unijnych dotacji.

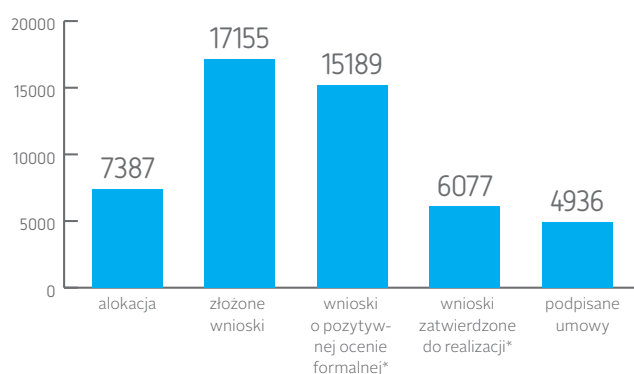
RPO WM jest największym programem regionalnym w skali kraju i regionu Europy Wschodniej. Jest jednym z 16 programów regionalnych, zarazem głównym instrumentem realizacji polityki rozwoju regionu w latach 2007-2013. Realizacja RPO WM przyczynia się do zwiększenia konkurencyjności regionu, zwiększenia spójności społecznej, gospodarczej i przestrzennej Województwa Mazowieckiego. Program zarządzany jest na poziomie regionalnym, a Instytucją Zarządzającą RPO WM jest Zarząd Województwa Mazowieckiego.

Realizacja RPO WM 2007-2013 (liczba)

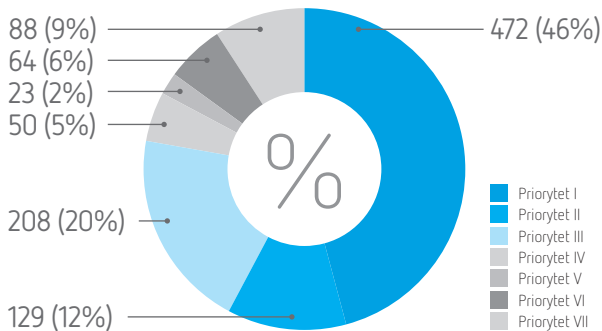


Realizacja RPO WM 2007-2013 (środki UE* w mln zł)

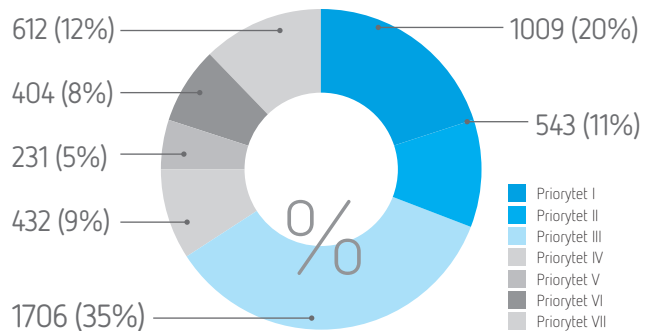
* dane dotyczące wniosków po ocenie formalnej oraz zatwierdzonych wniosków odnoszą się do wartości przyznanego dofinansowania



Liczba umów/wydanych decyzji Priorytet I - VII 1034 szt.



Wartość umów/wydanych decyzji Priorytet I - VII 4936 mln zł



Dzięki podpisanym umowom Mazowsze się modernizuje, a z rozdzielonych z programu dotacji region zyska prawie 860 km wybudowanych i przebudowanych dróg, ponad 35 tys. osób skorzysta z przyłączenia gospodarstwa do sieci wodno-kanalizacyjnej. Ponad 38 tys. m² obiektów infrastruktury zdrowotnej zostanie zmodernizowanych, placówki ochrony zdrowia pozyskają ponad 1,7 tys. specjalistycznej aparatury medycznej, co pozwoli rocznie przeprowadzać ponad 0,5 mln specjalistycznych badań na zakupionych urządzeniach. Szacuje się, że prawie 300 tys. pacjentów korzysta już z tej infrastruktury.

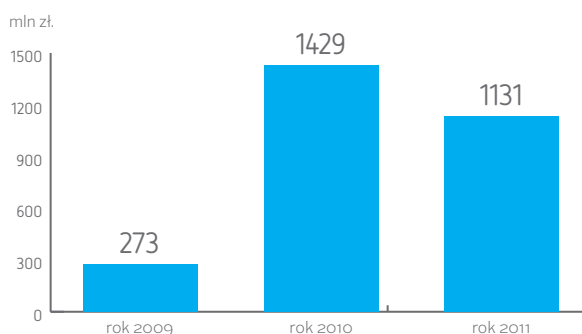
Wśród podpisanych umów, najwięcej znajduje się w Priorytecie I Tworzenie warunków dla rozwoju potencjału innowacyjnego i przedsiębiorczości na Mazowsza. Liczba wszystkich podpisanych umów z Priorytetu I stanowi 46 proc. wszystkich podpisanych umów.

Największą wartość podpisanych umów odnotowaliśmy w Priorytecie III Regionalny system transportowy. Wartość wszystkich podpisanych umów z Priorytetu III stanowi 35 proc. wszystkich podpisanych umów w ramach RPO WM 2007-2013.

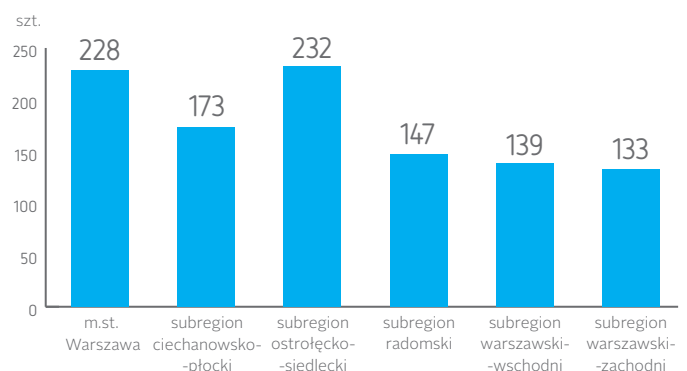
W 2010 roku nastąpił znaczny postęp w wypłacaniu środków dla beneficjentów. Dla porównania warto zestawzić rok 2009, 2010 i 2011. Do końca 2009 roku wypłacono ok. 273 mln zł. W roku 2010 1 429 mln zł. Do 18 listopada 2010 roku wypłacono ponad 1,1 mld zł.

Projekty w ramach RPO WM 2007-2011 realizowane są na obszarze całego województwa. W każdym subregionie województwa mazowieckiego realizowane są projekty wpisujące się we wszystkie Priorytety RPO WM 2007-2013.

Środki wypłacone beneficjentom (stan na 18 listopada 2011 r.)



Wartość umów/wydanych decyzji według subregionu Województwa Mazowieckiego



Teresin. Inwestycja w przyszłość

Gmina Teresin w powiecie sochaczewskim realizuje projekt „Kompleksowe przygotowanie terenów pod działalność inwestycyjną w gminie Teresin – etap I”. Jest on współfinansowany w 85 proc. z Europejskiego Funduszu Rozwoju Regionalnego w ramach Priorytetu I Tworzenie warunków dla rozwoju potencjału innowacyjnego i przedsiębiorczości na Mazowszu, Działania 1.3 *Kompleksowe przygotowanie terenów pod działalność gospodarczą*, Regionalnego Programu Operacyjnego Województwa Mazowieckiego 2007-2013.



Gmina Teresin leży 45 km od Warszawy przy drodze Warszawa-Poznań. W pobliżu budowana jest właśnie autostrada A2. Kiedyś Teresin stanowił własność rodziny księżęcej Druckich-Lubeckich. Obecnie gmina znana jest przede wszystkim z franciszkańskiego klasztoru i sanktuarium w Niepokalanowie, które w 1927 r. założył św. Maksymilian Kolbe.

Wykorzystać dobre położenie

Tak naprawdę rozwój gospodarczy tych terenów rozpoczął się po 1815 r. i trwa do dzisiaj. Zdecydowało o tym atrakcyjne położenie przy

głównych szlakach komunikacyjnych i bliskość chłonnego rynku warszawskiego. Poza rozwijającą się produkcją rolną prężnie działa również przemysł. To tu ulokowana jest fabryka galanterii mlecznej Bakoma, różnego rodzaju centra logistyczne oraz firma Greiner produkująca opakowania. W Teresinie znajdują się również Zakłady Przemysłu Zbożowego, które produkują znaną na całą Polskę „Mąkę Szymonowską”.

Realizacja na gwiazdkę

Projekt „Kompleksowe przygotowanie terenów pod działalność inwestycyjną w gminie Teresin – etap I” to w głównej mierze wykonanie niemal 4 kilometrowego odcinka drogi (3.830 metrów). Umożliwi ona jeszcze bardziej dynamiczny rozwój gminy i pozwoli na zagospodarowanie terenów pod działalność gospodarczą zajmujących powierzchnię ponad 500 hektarów. Umowę z Mazowiecką Jednostką Wdrażania Programów Unijnych podpisano w marcu 2010 r., a już w grudniu



2011 r. inwestycja zostanie ukończona. Przebudowano m.in. 5 skrzyżowań, powstała akomodacyjna sygnalizacja świetlna, wybudowano przepusty. Na całej długości trasy powstały chodniki i ścieżki rowerowe. Do zakończenia inwestycji pozostało jeszcze zamontowanie ekranów akustycznych w obrębie domów mieszkalnych oraz położenie ostatniej warstwy asfaltu.

W planach jest kolejny – II etap projektu. Obejme on kolejne 1.800 m drogi, tak by przebiec się do miejscowości Aleksandrów. Jest on jednak trudniejszy od tego właśnie kończonego, ponieważ trzeba będzie zbudować most na rzece Pisia, która jest rzeką niewielką, ale bogatą w rozlewiska.

Działanie 1.3 Kompleksowe przygotowanie terenów pod działalność gospodarczą

Kompleksowe przygotowanie terenów pod działalność inwestycyjną w Gminie Teresin - etap I

Dofinansowanie EFRR:
14 288 014,98 PLN

Całkowita wartość projektu:
16 809 429,39 PLN

Gregor. Słodczyce pudrowe – smaczne i kolorowe

O firmie Gregor pisaliśmy na łamach biuletynu „Fundusze Europejskie dla rozwoju Mazowsza” już rok temu. Teraz ponownie odwiedzamy siedzibę firmy w Grodzisku Mazowieckim.



W 2008 r. właściciel wystąpił z wnioskiem o dofinansowanie w ramach Regionalnego Programu Operacyjnego Województwa Mazowieckiego 2007-2013. Projekt „Słodczyce pudrowe – smaczne i kolorowe – adaptacja wraz z nadbudową i rozbudową istniejącej hali oraz zakup maszyn na cele działalności gospodarczej – produkcja spożywcza” rozpoczęto w październiku 2008 r. Powodem, dla którego spółka zaczęła starać się o unijne wsparcie była chęć rozwoju firmy i zwiększenie asortymentu.

Od 18 lat w cukierkach

Firma działa na rynku już osiemnaście lat. Początki to dystrybucja słodczych pochodzących z importu. W 2003 roku spółka sama zajęła się produkcją słodczych. W ciągu pięciu lat rozwijała się tak dynamicznie, że trzeba było wybudować nową halę, a przede wszystkim magazyn o powierzchni 80 m² oraz kupić maszyny do produkcji nowych rodzajów cukierków.

Właściciel firmy postanowił więc wystąpić o unijne wsparcie. W 2009 r. podpisano umowę o dofinansowanie projektu „Słodczyce pudrowe

– smaczne i kolorowe – adaptacja wraz z nadbudową i rozbudową istniejącej hali oraz zakup maszyn na cele działalności gospodarczej – produkcja spożywcza” w ramach priorytetu I Tworzenie warunków dla rozwoju potencjału innowacyjnego i przedsiębiorczości na Mazowszu, Działanie 1.5 *Rozwój przedsiębiorczości*.

Projekt został zakończony 15 listopada 2010 r. Grzegorz Krawczykowski, właściciel firmy, wspomina, że owszem samo pisanie projektu wymaga zaangażowania i uwagi. Trzeba zebrać wymagane dokumenty i przede wszystkim – aby się udało – dobrze je wypełnić. I to jest chyba najtrudniejsze, bo z rozliczeniem inwestycji nie miał kłopotów.

Nowych pomysłów nie brakuje

Ale mówi też, że bez dofinansowania nie byłoby tej działalności i z pewnością nie można byłoby rozszerzyć asortymentu. Dzięki przyznanej dotacji firma wprowadziła na rynek lizaki „Ufolaki + 10 witamin”. Pierwszy polski lizak pudrowy wzbogacony witaminami, pokrywający dzienne zapotrzebowanie na witaminy w 25 proc. Dodatkowo produkowany z wykorzystaniem naturalnych barwników. Rozszerzono również asortyment

o płaskie pastylki, oranżadki w proszku, kule Maksy wypełniane gumą balonową lub żelkami oraz wprowadzono produkcję waty cukrowej.

Właściciel planuje dalszy rozwój firmy, szuka nowych rynków zbytu. Myśli o innowacjach i stworzeniu nowej linii produkcyjnej. Być może w nowej perspektywie finansowej znajdą się programy unijne, dzięki którym będzie mógł zrealizować swoje pomysły.

Działanie 1.5 Rozwój przedsiębiorczości

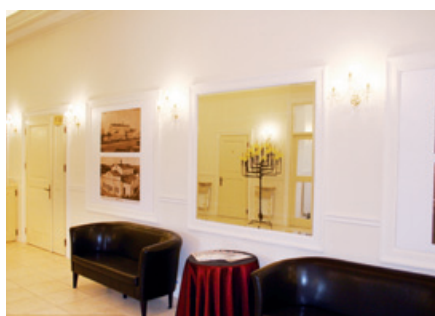
Słodczyce pudrowe - smaczne i kolorowe. Wytwórnia słodczych GREGOR. Adaptacja wraz z nadbudową i rozbudową istniejącej hali oraz zakup maszyn na cele działalności gospodarczej – produkcja spożywcza

Dofinansowanie EFRR:
389 145,85 PLN

Całkowita wartość projektu:
1 263 493,51 PLN

Siedlce. Sala widowiskowa Podlasie z nowym obliczem

Dzięki wsparciu z RPO WM 2007-2013 siedlczanie mogą korzystać z sali widowiskowej „Podlasie” przy ul. Sienkiewicza 63. Ten historyczny obiekt odzyskał dawną świetność i może służyć wszystkim mieszkańcom regionu.



Budynek rzeczywiście jest wiekowy, powstał, bowiem w latach 1902-1903 jako Dom Ludowy. Mieściła się w nim sala widowiskowa oraz jadalnia, sala bilaradowa, biblioteka i czytelnia.

Na przestrzeni lat budynek był wielokrotnie przebudowywany, zmieniało się również jego przeznaczenie. W 1926 r. powstał tu Dom Żołnierza, mieściła się w nim prywatna szkoła. W czasie II wojny obiekt pełnił rolę magazynu zbożowego, by później stać się salą kinową a nawet dyskoteką.

Drugie życie Domu Ludowego

Siedlecka sala widowiskowa „Podlasie” drugi oddech złapała w 1998 r., kiedy to gmach

został wpisany do rejestru zabytków, by w 2010 r. ożyć na nowo. Oczywiście dzięki dofinansowaniu z RPO WM 2007-2013 w ramach Priorytetu VI Wykorzystanie walorów naturalnych i kulturowych dla rozwoju turystyki i rekreacji. Zdeprawowany budynek zmodernizowano i wyposażono salę widowiskową m. in. w nowoczesny sprzęt nagłośnieniowo-oświetleniowy. Powiększono scenę, dostosowano zaplecza do nowych funkcji: powstały profesjonalnie wyposażone garderoby dla artystów z salą baletową do prób przed koncertami oraz pomieszczenia biurowe. Budynek dostosowano również do potrzeb osób niepełnosprawnych. Wymieniono posadzki i tynki, wymieniono dach, osuszono ściany i stropy, odnowiono elewację, wymieniono instalację wodno-kanalizacyjną i instalację centralnego ogrzewania, oraz stolarkę okienną.

Nowy blask wewnątrz Podlasia

Nową oprawę otrzymał hall. Przywrócono mu piękne sztukaterie, a odpowiednio dobrane oświetlenie doskonale uzupełnia całość. Obecnie sala widowiskowa liczy 299 miejsc wraz

z balkonem i korzystają z niej zarówno młodzi jak i starsi mieszkańcy Siedlec.

Na Podlaskiej scenie można wystawiać duże formy teatralne i estradowe. Odbywają się tu m.in. koncerty, spektakle teatralne, wystawy, imprezy promocyjne oraz imprezy zlecone: jubileusze firm, seminaria, bale i przyjęcia okolicznościowe. W budynku mieści się również mała sala kameralna oraz sala baletowa. W nowej sali mieli już koncerty Grzegorz Turnau, czy Ania Dąbrowska, ze słuchaczami Uniwersytetu Trzeciego Wieku spotkał się znany znawca muzyki operowej Bogusław Kaczyński.

Działanie 6.1 Kultura

Modernizacja budynku Podlasie i rozbudowa budynku Centrum Kultury i Sztuki w Siedlcach

Dofinansowanie EFRR:
5 537 808,41 PLN

Całkowita wartość projektu:
17 082 561,22 PLN

Powiat siedlecki.

Mordy i Przesmyki połączone na nowo

Dzięki Regionalnemu Programowi Operacyjnemu Województwa Mazowieckiego 2007-2013 na nowo połączyły się Mordy i Przesmyki w powiecie siedleckim. Te dwie gminy dzięki unijnemu wsparciu zyskały przebudowaną drogę powiatową nr 3622W.



licząca prawie 10 kilometrów droga powiatowa została gruntownie zmodernizowana. Zalety poprawionej drogi można wyliczać długo: poszerzenie jezdni ze wzmocnieniem istniejącej nawierzchni, nowe przepusty, bardziej łagodne łuki drogi, nowe chodniki, nowy system odwodnienia korpusu drogowego, nowe zjazdy do działek zlokalizowanych przy drodze, przebudowa skrzyżowań z drogami niższej kategorii oraz zmodernizowana kanalizacja deszczowa.

Droga pomoże pracownikom i pracodawcom

Zmodernizowana droga biegnie od miejscowości Mordy poprzez Kolonię Mordy, Głuchówek, Górki, by dotrzeć do Przesmyków. Jej długość w mordeckiej gminie wynosi zaledwie 2,65 km, reszta czyli 6,65 km biegnie na terenie gminy Przesmyki. Projekt miał na celu poprawę spójności komunikacyjnej i przestrzennej województwa mazowieckiego. Przebudowany odcinek przyczyni się do poprawy warunków społeczno-gospodarczych. Oczekiwane efekty to zwiększenie liczby nowoutworzonych przedsiębiorstw, a co za tym idzie miejsc pra-



cy i oczywiście pracujących. Dzięki przebudowanej drodze ma również zwiększyć się liczba turystów przemierzających te okolice. Przedsięwzięcie w ramach Priorytetu III Regionalny system transportowy Działanie 3.1 *Infrastruktura drogowa* wyniosło 12599907,84 zł, zaś wartość dofinansowania zamknęła się kwotą 10706370,16 zł. Droga ta w przyszłości będzie częścią układu komunikacyjnego z drogą krajową nr 2 do Warszawy poprzez połączenie z drogą wojewódzką nr 698.

Działanie 3.1 Infrastruktura drogowa

Przebudowa drogi powiatowej nr 3622W Mordy - Przesmyki w powiecie siedleckim

Dofinansowanie EFRR:
10 706 370,16 PLN

Całkowita wartość projektu:
12 599 907,84 PLN

Klasy metody na konkurencyjność Biznes i nauka zespół w zespół

Mazowsze ze stolicą ma wszelkie warunki ku temu, by sieć współpracy pomiędzy przedsiębiorcami i ośrodkami badawczymi była gęsta. Tu jest kapitał, duże firmy, tu jest najwięcej uczelni wyższych. Środki unijne wspomagają nową jakość w polskiej gospodarce, by była bardziej innowacyjna i konkurencyjna.

W Regionalnym Programie Operacyjnym Województwa Mazowieckiego są środki na dofinansowanie sieci powiązań gospodarczych poprzez wspieranie powstawania oraz rozwoju klastrów i powiązań kooperacyjnych między przedsiębiorstwami i sferą badawczo-rozwojową. W budżecie Działania 1.6 *Wspieranie powiązań kooperacyjnych o znaczeniu regionalnym* jest 16 675 000 euro z EFRR przeznaczonych na ten cel.

W puli na dotacje zaplanowano **5 mln euro**. O dofinansowanie mogą ubiegać się przedsiębiorcy, jednostki naukowe, szkoły wyższe, organizacje pozarządowe, instytucje otoczenia biznesu prowadzące powiązania kooperacyjne. Wsparcie może być udzielone koordynatorowi powiązania kooperacyjnego na tworzenie i rozwój klastra, składającego się z co najmniej 5 przedsiębiorców, którzy będą mogli współpracować z instytucjami sfery B+R zarówno z terenu kraju jak i zagranicy. Minimum 50%, ale nie mniej niż 5 podmiotów funkcjonujących w ramach klastra (w tym koordynator klastra) musi posiadać siedzibę na terenie województwa mazowieckiego.

Oto przykładowe rodzaje projektów, które mogą być dofinansowane:

- Przygotowanie wspólnego produktu lub usługi i ich wprowadzenie na rynek;
- Zakup środków trwałych na rzecz wspólnych działań klastrowych;
- Budowa infrastruktury badawczo – rozwojowej na potrzeby działalności klastra;
- Przeprowadzenie badań wykorzystywanych przez członków klastra;
- Doradztwo z zakresu opracowania planów i strategii rozwoju klastra;



- Organizowanie konferencji, seminariów, spotkań mających na celu promocję klastra oraz branży, w której działa klastery;
 - Działania promocyjne klastra w celu pozyskania nowych podmiotów, m.in. poprzez udział w targach oraz misjach biznesowych zarówno o charakterze krajowym, jak i zagranicznym;
 - Budowanie wspólnej marki umożliwiającej wprowadzenie technologii oraz produktów na rynek;
 - Wymiana wiedzy oraz technologii w ramach klastra.
- Okres kwalifikowalności wydatków w projekcie rozpocznie się po dniu złożenia wniosku o dofinansowanie, z wyjątkiem wydatków związanych

z przygotowaniem dokumentacji projektowej, które mogą rozpocząć się po dniu 01.01.2009 r. Maksymalna kwota dofinansowania do uzyskania to **6 mln zł**, nie więcej niż 85% kosztów kwalifikowalnych lub zgodnie z programami pomocy publicznej². Realizacja projektu musi zakończyć się do **31.12.2013 r.**

Szczegółowe informacje dotyczące naborów wniosków o dofinansowanie można uzyskać na stronie <http://rpo.mazowia.eu> w zakładce Nabory wniosków albo w Głównym Punkcie Informacyjnym MJWPU: tel. 22 542 22 77, 22 542 22 73, 0801 101 101, punkt_kontaktowy@mazowia.eu i w lokalnych Punktach Informacyjnych Oddziałach Zamiejscowych.

1. Klastery, według definicji zawartej w RPO, to znajdujące się w geograficznym sąsiedztwie skupisko podobnych firm i powiązanych z nimi instytucji, które zapewniają wyspecjalizowane umiejętności, informacje, kapitał i infrastrukturę. Przedsiębiorstwa te korzystają z podobnych nakładów, technologii albo innych powiązań zaopatrzeniowych.

2. Regulacje zawarte są w rozporządzeniach Ministra Rozwoju Regionalnego odnośnie udzielania pomocy publicznej w ramach RPO w zakresie: regionalnej pomocy inwestycyjnej lub na usługi doradcze lub udzielania pomocy de minimis.

SONDA: Co myślisz o funduszach europejskich?



Karolina Kozicka
psycholog z Warszawy

Niezmiernie się cieszę, że „dzieło” Ewy Błaszczyk jest już na ukończeniu. Mam nadzieję, że unijne wsparcie przyspieszy otwarcie. Jestem psychologiem i wiceprezesem stowarzyszenia „Pracownia Aktywnego Dzia-

łania-Pópiętro”, które działa na rzecz rozwoju dzieci, młodzieży i dorosłych, dlatego wiem jak ważny jest rozwój i psychoedukacja ludzi chorych, a szczególnie dzieci znajdujących się w comie.

Wyposażenie w aparaty i urządzenia medyczne oraz dostosowanie stanu technicznego do możliwości rozpoczęcia funkcjonowania pierwszej w Polsce Kliniki „Budzik” dla dzieci w śpiączce.

Priorytet: VII Tworzenie i poprawa warunków dla rozwoju kapitału ludzkiego

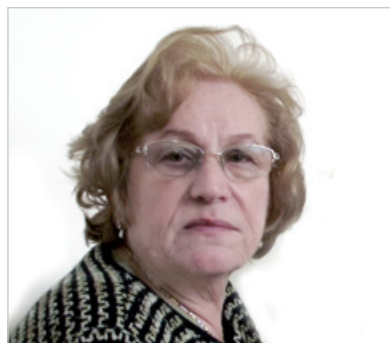
Działanie: 7.1 Infrastruktura służąca ochronie zdrowia i życia

Beneficjent: Fundacja Ewy Błaszczyk „Akogo?”

Wartość całkowita projektu: 8 698 730,34 PLN

Wartość dofinansowania: 7 393 920,79 PLN

Okres realizacji projektu: 2010-03-15 - 2011-05-30



Halina Szafara
lekarz z Komorowa

Mieszkam na granicy Pruszkowa i Komorowa, dlatego otwarcie Matecznika Mazowsze w Otrębusach to dla mnie okazja, aby uczestniczyć w ciekawych wydarzeniach kulturalnych blisko domu. Ostatnio wybrałam się na

koncert Chóru Armii Aleksandra Pustovalova. O bieżących wydarzeniach w „Karolinie” dowiaduję się jeżdżąc kolejką WKD. Ze stacji w Komorowie biorę program i już wiem co się będzie działo.

„Matecznik Mazowsze” centrum folklorystyczne

Priorytet: VI Wykorzystanie walorów naturalnych i kulturowych dla rozwoju turystyki i rekreacji

Działanie: 6.1 Kultura

Beneficjent: Państwowy Zespół Ludowy Pieśni i Tańca

„Mazowsze” im. Tadeusza Sygietyńskiego

Wartość całkowita projektu: 58 790 533,91 PLN

Wartość dofinansowania: 38 904 702,83 PLN

Okres realizacji projektu: 2007-01-01 - 2011-03-30

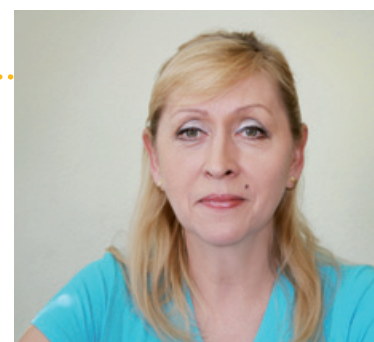
Rafał Wereszczaka
dziennikarz z Płocka

Jestem dziennikarzem sportowym, więc tym bardziej cieszę mnie wszelkie inwestycje, które przyczyniają się do rozwoju kultury fizycznej. Każda modernizacja czy budowa hal, stadionów i basenów pływackich daje nadzieję na to, że gdzieś tam objawi się sportowy talent na miarę Otylii Jędrzejczak, Justyny Kowalczyk czy Tomasza Majewskiego. Pozostaje tylko rzucić hasło: dzieciaki garnijcie się do sportu!



Grażyna Samiczak
telemarketerka z Warszawy

Mieszkam na Bemowie i już myślałam, że fundusze unijne nie dotrą do mojej dzielnicy. A jednak, okazuje się, że rozpoczęła się budowa nowej ulicy od Al. Jerozolimskich do ul. Połczyńskiej. To dobrze, bo na pewno podniesie to bezpieczeństwo poruszania się po tym odcinku drogi. Są tam przecież tory kolejowe i jeżeli powstaną nad nimi kładki, piesi będą mogli bezpieczniej dotrzeć do celu.



Przebudowa szkolnych obiektów sportowych przy Zespole Szkół im St. Staszica w Gąbinie

Priorytet: VII Tworzenie i poprawa warunków dla rozwoju kapitału ludzkiego

Działanie: 7.2 Infrastruktura służąca edukacji

Beneficjent: Powiat Płocki

Wartość całkowita projektu: 2 936 238,32 PLN

Wartość dofinansowania: 2 380 540,04 PLN

Okres realizacji projektu: 2007-10-01 - 2010-12-31

Budowa ul. Nowolazurowej na odcinku od Al. Jerozolimskich do Trasy AK – Zadanie A od Al. Jerozolimskich do ul. ks. Juliana Chrościckiego

Priorytet: III Regionalny system transportowy

Działanie: 3.1 Infrastruktura drogowa

Beneficjent: Miasto Stołeczne Warszawa

Wartość całkowita projektu: 187,9 mln PLN

Wartość dofinansowania: 125,3 mln PLN

Okres realizacji projektu: 2011-2013

Czas zmian*

Pamiętam ... brak dojścia nad Pilicę ... Pamiętam ... zarośnięte jezioro ... Pamiętam ... drogi z trelinki ... Pamiętam ... krzywe chodniki ... Pamiętam ... z dzieciństwa zabawy na placu przy Policji ... Widzę ... obecny plac przed Urzędem ... Widzę ... go w myślach jak będzie wyglądał w przyszłym roku ... Widzę ... jak to wszystko, to nasze miasto się zmienia ...

Pamiętam lata, gdy w mieście się nic nie działo, nic nie zmieniało. Zmiana władzy w 2006 r. wiązała się także ze zmianą podejścia do rozwoju miasta. To na początku 2007 roku narodził się pomysł zagospodarowania terenów nadpilicznych. Dzięki dofinansowaniu z Urzędu Marszałkowskiego zaczęły się zmiany. Powstało dojście na kąpielisko, parkingi, oświetlenie i alejki, a na części terenu nowe zieleńce. Były to zmiany ukierunkowane nie tylko na poprawę estetyczności otoczenia, ale przede wszystkim na logiczne myślenie w inwestycjach. To jest to co najbardziej utkwiło mi z lekcji historii w liceum – jest przyczyna, jest i skutek. I takie działanie, rozważne myślenie oraz planowanie całym sercem popieram. W 2008 roku cała Polska stanęła przed wielką szansą. Szansą na rozwój dzięki funduszom unijnym. W tym właśnie roku uruchomiono Regionalne Programy Operacyjne z perspektywą finansową na lata 2007-2013. Pierwszy nabór w ramach Mazowieckiego Programu był na inwestycje drogowe. Gmina Białobrzegi przygotowała wniosek obejmujący kompleksową przebudowę siedemnastu ulic w „starej” części miasta, tej najbardziej zaniedbanej i zapomnianej przez władze. Rozwój tego obszaru hamował brak wybudowanej infrastruktury – kanalizacji sanitarnej i deszczowej. Warto nadmienić, że oba projekty budowlane – zarówno drogowy, jak i kanalizacyjny – powstały w tym samym czasie. Grzechem byłoby nie skorzystać z szansy ubiegania się o dofinansowanie na te drogi. Grzechem niewybaczalnym wobec władz miasta przez mieszkańców. Wiadomo było jednak, że w przypadku otrzymania dofinansowania tego projektu wielkim problemem będzie zaniechanie budowy kanalizacji na tym obszarze. Znaczącym problemem będzie zaniechanie budowy kanalizacji na tym obszarze. Znaczącym problemem będzie zaniechanie budowy kanalizacji na tym obszarze. Znaczącym problemem będzie zaniechanie budowy kanalizacji na tym obszarze.



Białobrzegi” został złożony w październiku 2008 roku. W listopadzie natomiast pojawiła się szansa na złożenie wniosku na kanalizację. Widać było olbrzymią szansę, której Gmina Białobrzegi nie mogła zmarnować. W celu zdobycia większej liczby punktów z oceny, co przekładało się na większe szanse otrzymania dofinansowania, połączono kilka projektów w jeden. Budowa sieci kanalizacyjnych w „starej” części miasta, modernizacja stacji uzdatniania wody, co było koniecznością przy planowanym na 2009 roku zwodociągowaniu gminy w 100%, oraz uruchomienie nowej studni głębinowej i budowa wodociągu tranzytowego, to wszystko weszło w skład projektu „Gospodarka wodno-ściekowa w mieście Białobrzegi, gm. Białobrzegi”. Wielkim sukcesem Gminy Białobrzegi było otrzymanie dofinansowania z Europejskiego Funduszu Rozwoju Regionalnego na oba projekty. Łącznie uzyskano prawie 18 milionów złotych na ich realizację. Zakładając, że przy dochodach własnych Gminy wynoszących około 11 milionów złotych oraz wydatkach inwestycyjnych rzędu 2 milio-



nów rocznie, taki proces inwestycyjny bez unijnego dofinansowania trwałby minimum dziesięć lat. Od 2010 roku prace ruszyły pełną parą i połowa miasta została rozkopana na prawie dwa lata. Jednak patrząc na zakres prac jest to stosunkowo krótki okres czasu. W międzyczasie udało się Gminie uzyskać dofinansowanie na realizację projektu „Rewitalizacja starej części miasta Białobrzegi”. Dzięki temu udało się zakończyć najważniejszy etap inwestycji w mieście. Wreszcie będzie plac zabaw dla dzieci z prawdziwego zdarzenia, duży, z bezpieczną nawierzchnią i atestowanymi urządzeniami na placu przy Policji. Zostanie także przywrócony dawny blask terenu wokół Ratuszu. Na początku ubiegłego wieku był to targ, który pełnił najważniejszą funkcję w mieście – centrum spotkań społeczności lokalnej. Teraz będzie to miejsce spotkań, ale o innym charakterze. Fontanna, do której będzie można wejść, platany i setki roślin okrywowych okalanych murkami w ławeczkami, gęste oświetlenie poziome placu wydobywające się z tychże murków stworzą niesamowity nastrój

romantyzmu niespotykanego w innym mieście. Rewitalizacja zazwyczaj odbywa się poprzez wybrukowanie dużego placu w centrum miasta. U nas jest inaczej. Nie będzie to brukowa pustynia, a wręcz urokliwe i nadające swoisty charakter miejsce spacerów, spotkań, randek i imprez plenerowych. Nie zapomniano także o bezpieczeństwie mieszkańców. Zostanie wdrożony w pełni, zapoczątkowany w 2008 roku, system monitoringu miasta. Nad dwudziestoma dziewięcioma kamerami będą czuwali policjanci z naszej komendy.

Nie jest to wszystko co dzieje się w naszej gminie. Dzięki dotacji z Unii Europejskiej ponad 170 prywatnych posesji oraz ważniejsze budynki użyteczności publicznej zostanie wyposażonych w instalacje solarne w ramach projektu „Słoneczna energia dla gminy Białobrzegi”.

Czy to mało? Czy pozyskane do tej pory przez Gminę Białobrzegi łącznie prawie 21 milionów złotych z Europejskiego Funduszu Rozwoju Regionalnego to mało? Na pewno nie, zważywszy na to, że oczekiwana jest ostateczna decyzja w sprawie wysokości przyznanej dotacji na projekt „Uregulowanie gospodarki wodno-ściekowej na Obszarach Natura 2000 na terenie gminy Białobrzegi” czyli słynna kanalizacja w Brzeźcach, gdzie wnioskowane jest o prawie 15 milionów złotych dofinansowania. Warto tutaj wspomnieć,

że w ponownie przeprowadzonej ocenie tego projektu uzyskał on najwyższą liczbę punktów ze wszystkich wniosków złożonych w tym konkursie z całego Mazowsza – 93,33% maksymalnej liczby punktów do zdobycia. W dalszej kolejności na ocenę czeka projekt polegający na rekultywacji zamkniętego już składowiska znajdującego w miejscowości Sucha. Szykowany jest także projekt na dofinansowanie przebudowy targowiska miejskiego przy ulicy Kościelnej. Zakres obejmuje wybudowanie zadaszonych miejsc targowych, utwardzenie nawierzchni kostką brukową, oświetlenie terenu oraz podłączenie kanalizacji sanitarnej i deszczowej na połowie terenu targowicy. Gmina będzie się starała pozyskać na ten cel 1 milion złotych z programu „Mój rynek”. Szanse na uzyskanie dotacji są duże, także możliwe, że w przyszłym roku zmieni się styl robienia śródownych zakupów.

Potrzeb jest wiele, ale małymi kroczkami posuwamy się do przodu po wielu latach stagnacji. Od razu nie da się wszystkiego zrobić i każdemu dogodzić. Jednakże skuteczność pozyskiwania środków unijnych w naszej gminie jest bardzo wysoka, a to dobrze rokuje na kolejną perspektywę finansową. Wszyscy mamy się czym szcycić, a każdego kto przejeżdża przez Białobrzegi urzeka klimat tutaj panujący. Doceńmy to co mamy i nie marnujmy szans jakie otrzymujemy. Walcz-

my razem o to co najważniejsze – o to, aby nasza okolica zmieniała się w dobrym kierunku.

I wykorzystujemy przy tym przede wszystkim dostępność funduszy unijnych. Ważne też, że jesteśmy w ścisłej czołówce samorządów południowego Mazowsza walczących o zrównoważony rozwój województwa.

Widzę... widzę wreszcie moje miasto takie jak sobie je wyobrażałem dziesięć lat temu rozpoczynając działalność od Klubu Wolontariatu „Uśmiech”. Przez te lata widziałem jak dobrymi chęćmi, współpracą, a przede wszystkim wizją i poczuciem misji można osiągnąć niewyobrażalne i dotychczas nieosiągalne. Widzę... jeszcze wiele pomysłów, które można zrealizować wykorzystując walory Białobrzegów i wierzę... wierzę w to, że jesteśmy najpiękniejszym miastem na Mazowszu.

Grzegorz Czwardon

* Artykuł został nagrodzony w konkursie „NA PUBLIKACJĘ O REGIONALNYM PROGRAMIE OPERACYJNYM WOJEWÓDZTWA MAZOWIECKIEGO 2007-2013” ogłoszonym w 1 numerze biuletynu „Fundusze Europejskie dla rozwoju Mazowsza”. Tekst został opublikowany w „Białobrzeszkiej Gazecie” nr 2 (2) w listopadzie 2011r.

Wyniki naszych konkursów

Konkursy organizowane przez Mazowiecką Jednostkę Wdrażania Programów Unijnych zostały rozstrzygnięte. Poniżej prezentujemy listę laureatów.

W konkursie na publikację o Regionalnym Programie Operacyjnym Województwa Mazowieckiego 2007-2013 pierwsze miejsce zajął **Grzegorz Czwardon z Białobrzegów** za publikację „Czas zmian”. Laureatem drugiego miejsca jest **Sylwester Sacharczuk z Warszawy** za tekst „Mazowsze: gratka dla MSP”. Obaj zwycięzcy otrzymują laptopy.

Z kolei w drugim konkursie: Nakręć film o Dobrych Praktykach RPO WM 2007-2013 jury wytypowało trzech zwycięzców. Zdo-



bywają pierwszego miejsca jest **Jakub Szymański z Radomia** i jego film „Moje miasto – moja ulica”. Autor wygrywa cyfrowy aparat fotograficzny – lustrzanek.

Drugie miejsce zdobyła **Magdalena Nowacka z Radomia** za film „Dofinansowanie Pawilonu Ginekologiczno-Położniczego w Radomiu”. Autorka zdobywa laptopy. Zdobyczą trzeciego miejsca jest **Paweł Sadowski z Grodziska Mazowieckiego** autor filmu „Budowa i działalność centrum Kultury”. Nagrodą za trzecie miejsce jest cyfrowy kompaktowy aparat fotograficzny.



Wszystkim zwycięzcom gratulujemy i dziękujemy!

Biuletyn współfinansowany przez Unię Europejską ze środków Europejskiego Funduszu Rozwoju Regionalnego w ramach Regionalnego Programu Operacyjnego Województwa Mazowieckiego 2007–2013 oraz ze środków budżetu województwa mazowieckiego

Mazowiecka Jednostka Wdrażania Programów Unijnych zaprasza na bezpłatne szkolenia

dla potencjalnych beneficjentów oraz beneficjentów
realizujących już swoje projekty w ramach
Regionalnego Programu Operacyjnego Województwa Mazowieckiego 2007-2013.

Na ten rok zaplanowaliśmy **300 szkoleń**

W naszej ofercie znajdują Państwo:

Szkolenia podstawowe:

przeznaczone dla jak największej grupy potencjalnych beneficjentów, którzy chcą aplikować o środki w ramach RPO WM 2007-2013.

Szkolenia specjalistyczne:

organizowane dla projektodawców i beneficjentów realizujących projekty w ramach Działań RPO WM 2007-2013.

Szkolenia wdrożeniowe:

organizowane dla beneficjentów, którzy podpisali umowy o dofinansowanie projektów.

Seminaria:

organizowane dla szerokiej grupy projektodawców mające na celu przybliżenie aktualnie obowiązujących dokumentów programowych w ramach RPO WM 2007-2013 oraz przedstawienie szczegółowych zagadnień związanych z tematyką niezbędną do prawidłowej realizacji projektu.

Cykl szkoleń dla konsultantów funduszy europejskich:

dla pracowników jednostek samorządu terytorialnego w zakresie Regionalnego Programu Operacyjnego Województwa Mazowieckiego 2007-2013.

**Ogłoszenia o aktualnie organizowanych bezpłatnych szkoleniach
publikowane są na stronie internetowej**

Mazowieckiej Jednostki Wdrażania Programów Unijnych

www.mazowia.eu