

# fundusze. europejskie

*dla rozwoju Mazowsza*

**WYWIAD Z MARSZAŁKIEM  
WOJEWÓDZTWA MAZOWIECKIEGO,  
ADAMEM STRUZIKIEM**

**MISJA GOSPODARCZA  
PRZYNOSI EFEKTY  
- DORUM ART**



**PRZYSPIESZENIE  
E-ROZWOJU  
MAZOWSZA.  
DLACZEGO  
WARTO POSTAWIĆ  
NA E-USŁUGI?**

## spis treści

- |  |  |
|--|--|
| <p><b>3</b> Słowo wstępne - dyrektor Mazowieckiej Jednostki Wdrażania Programów Unijnych, Mariusz Frankowski</p> <p><b>4</b> Wywiad z Marszałkiem Województwa Mazowieckiego, Adamem Struzikiem</p> <p><b>6</b> Ochrona środowiska najlepszymi technikami</p> <p><b>7</b> Przyspieszenie e-rozwoju Mazowsza. Dlaczego warto postawić na e-usługi?</p> <p><b>8</b> Jessica szansą dla projektów infrastrukturalnych na obszarach miejskich w województwie mazowieckim</p> <p><b>9</b> Perspektywa finansowa na lata 2014-2020</p> <p><b>10</b> Zapraszamy do Punktów Informacyjnych</p> <p><b>11</b> Dobre Praktyki – Europejskie innowacje w kosmetologii</p> <p><b>12</b> Dotacje na współpracę firm z jednostkami naukowymi oraz wdrożenie nowoczesnych technologii</p> <p><b>13</b> Dlaczego nie dostałem dotacji? Z pamiętnika Beneficjenta...</p> <p><b>14</b> Dobre Praktyki – Dla chcącego nic trudnego</p> <p><b>15</b> PPP i Fundusze UE, czyli projekty „hybrydowe”</p> | <p><b>16</b> Partnerstwo w Karczewie</p> <p><b>17</b> Ministerstwo zapewnia wsparcie</p> <p><b>18</b> Dobre Praktyki – Olszewo-Borki jednym z liderów wykorzystania środków unijnych</p> <p><b>20</b> Dobre Praktyki – Innowacje Zapałkowe, Misja gospodarcza przynosi efekty</p> <p><b>21</b> Dobre Praktyki – Cyfrowe studio przyszłości</p> <p><b>22</b> Komiks – Wilanowskie przedpole</p> <p><b>23</b> Konkurs Kreatywny i Gra Miejska – informacje MJWPU</p> |
|--|--|



## czy wiesz, że

Najstarszą ceglana budowlą na Mazowszu jest romański kościół pod wezwaniem Świętych Apostołów Piotra i Pawła w Rokiciu z XIII wieku.

Najmniej zaludnionym miastem na Mazowszu są Wyśmierzyce w powiecie białobrzeskim, które liczą około 850 mieszkańców. Są one też najmniejszym miastem w kraju.

Najdłuższą rzeką Mazowsza, od źródeł do ujścia płynącą w województwie, jest Liwiec (długość 126 km).



[www.rpo.mazowia.eu](http://www.rpo.mazowia.eu)

Redakcja: Ilona Nasiadka, Magdalena Kubacz, Michał Nędziak  
 Współpraca: Natalia Maria Malanowska, Paulina Gutowska, Lidia Krawczyk, Karolina Paulewicz-Bazała, Dorota Szymańska, Jakub Wronko  
 Projekt, opracowanie graficzne, skład komputerowy, przygotowanie do druku, korekta: DAUNPOL Sp. z o. o.  
 Wydawca: Mazowiecka Jednostka Wdrażania Programów Unijnych, ul. Jagiellońska 74, 03- 301 Warszawa  
 Nakład: 7 500 egz.  
 ISSN: 2082 - 3436  
 Okładka: Misja gospodarcza przynosi efekty - Dorum Art

# Słowo wstępne

**Szanowni Państwo,**

rok 2012 jest szczególny, bowiem Mazowiecka Jednostka Wdrażania Programów Unijnych w lipcu obchodzi jubileusz funkcjonowania. Już pięć lat wspieramy projektodawców w procesie ubiegania się o dofinansowanie ze środków europejskich. W okresie tym udało nam się zagospodarować prawie 95% dostępnej alokacji. Tysiące ocenionych wniosków, i miliardy wypłaconych środków przynioszą wymierne efekty. Już dziś co trzecia inwestycja wsparta mazowieckim programem RPO jest zakończona i rozliczona, a przed nami kolejne, ostatnie konkursy o unijne dotacje. To dobry czas zarówno na wyróżnienie i promocję tych najaktywniejszych wnioskodawców – naszych unijnych liderów, jak również na podsumowanie osiągnięć i zaprezentowanie nowych mechanizmów finansowania projektów w przyszłej perspektywie. Na łamach biuletynu zaprezentowaliśmy Dobre Praktyki, wykorzystania funduszy w ramach bardzo innowacyjnych i potrzebnych dla rozwoju Mazowsza projektów.

Mam nadzieję, że lektura tych artykułów zachęci Państwa do ubiegania się o dofinansowanie w ramach trwającego naboru na budowę sieci współpracy pomiędzy światem nauki a gospodarką. Prezentujemy tak-



że konkurs dedykowany mikro, małym oraz średnim przedsiębiorcom, którzy planują wdrożyć proekologiczne technologie, pozwalające zminimalizować negatywne skutki prowadzonej działalności gospodarczej na środowisko. Wykorzystując środki europejskie zachęcamy do zmiany i dostosowywania produkcji do poziomu określonego w przepisach krajowych i wspólnotowych oraz w dokumentach referencyjnych BAT.

Szczególnie polecam Państwa uwadze artykuł prezentujący łączenie funduszy unijnych z partnerstwem publiczno-prywatnym. Z tekstu dowiemy się, że to jedna z najbar-

dzie złożonych form realizacji przedsięwzięć inwestycyjnych.

W dalszej części tej publikacji opisujemy działanie informacyjne. Mam nadzieję, że materiałem tym przekonamy wszystkich o pozytywnych zmianach w obsłudze potencjalnych wnioskodawców, bowiem Mazowiecka Jednostka Wdrażania Programów Unijnych w ramach Porozumienia pomiędzy Ministrem Rozwoju Regionalnego, a Województwem Mazowieckim, przekształciła swoje Punkty Kontaktowe na Punkty Informacyjne o Funduszach Europejskich. Dzięki temu, Beneficjenci mogą uzyskać informacje o wszystkich Programach Operacyjnych.

**Życzę miłej lektury, a także bezpośredniego doświadczenia zmian, jakie zachodzą dzięki środkom europejskim wdrażanym na Mazowszu!**

*Mariusz Truchalski*

p.o. Dyrektora Mazowieckiej Jednostki Wdrażania Programów Unijnych

# Wywiad z Marszałkiem Województwa Mazowieckiego, Adamem Struzikiem

Panie Marszałku, pozostał jeszcze tylko rok do zakończenia okresu programowania 2007-2013. Większość środków już została rozdysponowana. Czy to już jest ten moment, kiedy nic się nie dzieje w zakresie wdrażania funduszy Regionalnego Programu Operacyjnego Województwa Mazowieckiego i czekamy na efekty realizowanych projektów?

Rzeczywiście, obecny okres programowania dobiega końca, ale we wdrażaniu funduszy unijnych nie ma przestoju. Od 2007 roku podpisaliśmy ponad 1000 umów w ramach RPO WM. Dzięki temu na Mazowszu realizowane są inwestycje o łącznej wartości ponad 8,5 mld zł. Z efektów części z nich z powodzeniem wszyscy już korzystamy. I podkreślić trzeba, że obok projektów uznanych za kluczowe dla rozwoju regionu, prowadzonych jest szereg przedsięwzięć koordynowanych przez przedsiębiorców indywidualnych. Tych beneficjentów cenimy szczególnie, ponieważ, podnosząc konkurencyjność własnych firm, kształtują atrakcyjny wizerunek całego Mazowsza. Jako region stajemy się coraz bardziej nowoczesni, wzbogacamy ofertę i z powodzeniem wkraczamy również na zagraniczne rynki. Kładziemy też nacisk na znaczenie partnerstwa publiczno-prywatnego oraz wdrażamy nowe instrumenty – Inicjatywa Jessica czy Jeremie... Zwiększa to efektywność wykorzystania zarówno potencjału województwa, jak i środków unijnych.

**Inicjatywa Jessica jest instrumentem wielokrotnie omawianym ale**



**Inicjatywa Jeremie i partnerstwo publiczno-prywatne (PPP) to tematy nowe. Czy mógłby Pan przybliżyć te zagadnienia?**

Jeremie to forma pozadotacyjnego wsparcia mikro, małych i średnich przedsiębiorstw. Przychylne nastawienie do potrzeb indywidualnych oraz finansowanie inwestycji o zwiększonym ryzyku kredytowania ma zachęcić do działania tych beneficjentów, którzy do tej pory nisko oceniali swoje szanse w procesie aplikacyjnym. Zakładamy, że łatwiejszy dostęp do funduszy oznaczał będzie skuteczniejsze ich wykorzystanie. Pomoc udzielana w formie pożyczek nie tylko się zwraca, przez co może być rozdysponowana na rzecz innych in-

westorów, ale też procentuje. Przecież dobrze prosperujące przedsiębiorstwa dynamizują gospodarkę regionu, a pożyczka okazuje się często zastrzykiem energii motywującym do działania. Obecnie na przykład Mazowiecka Jednostka Wdrażania Programów Unijnych ogłosiła nabór wniosków o dofinansowanie projektów w ramach Działania 1.4 „Wzmocnienie instytucji otoczenia biznesu” RPO WM 2007-2013, Schemat JEREMIE. Wybrany zostanie jeden projekt, a zadaniem zwycięskiego beneficjenta będzie utworzenie Funduszu Powierniczego i zarządzanie nim.

Partnerstwo publiczno-prywatne jest zagadnieniem bardziej skomplikowanym. Nie tylko dla instytucji wdrażających, ale też dla projektodawców.

Na chwilę obecną brakuje jeszcze jasnych wytycznych, które precyzowałyby, jak prawidłowo realizować projekty łączące kapitał prywatny z dofinansowaniem UE. Wciąż za mało jest inwestycji zachęcających do współpracy w takiej formule. Dostrzegamy jednak potencjał PPP i nieustannie podnosimy kompetencje pracowników instytucji publicznych w tym zakresie. Społeczny dystans do partnerstwa publiczno-prywatnego z pewnością pomoże zminimalizować uruchomiona przez Ministerstwo Rozwoju Regionalnego, platforma PPP. To narzędzie wymiany informacji, poszerzania wiedzy, poszukiwania konstruktywnych rozwiązań. Niewątpliwie pomocne były też Targi Partnerstwa Publiczno-Prywatnego i Inwestycji 2012. Wydarzenie, zorganizowane w dniach 9-10 maja br. przez Urząd Miasta Płocka, okazało się skarbnicą ważnych informacji dla wszystkich uczestników.

**Dlaczego środki pierwotnie zaangażowane na realizację projektów wdrażanych w ramach RPO WM zostały przesunięte na wdrożenie nowych instrumentów, takich jak Jessica i Jeremie?**

Dla Mazowsza to szansa na lepsze wykorzystanie środków funduszy strukturalnych oraz skuteczny rozwój PPP. Tą przesłanką kierował się Zarząd Województwa Mazowieckiego, podejmując decyzję o wdrażaniu Inicjatywy Jessica oraz Jeremie. Instrumenty te dają możliwość pozyskania udziału instytucji finansowych, banków czy przedsiębiorców. Dzięki nim wzrasta też dostępność funduszy unijnych dla wspomnianej wcześniej grupy docelowej. Korzyścią nie do przecenienia jest także recyding środków, czyli możliwość ponownego zainwestowania funduszy. W sytuacji, gdy kończy się alokacja, stworzenie takiego mecha-

nizmu nabiera szczególnego znaczenia. Budujemy w ten sposób efektywny i elastyczny model wykorzystania środków europejskich, poparty wiedzą oraz doświadczeniem przedstawicieli sektora bankowego, publicznego i prywatnego. To swojego rodzaju dźwignia finansowa, która poprzez zaangażowanie wszystkich stron napędza rozwój województwa.

**W okresie wdrażania ZPORR samorządy nie były tak aktywne w pozyskiwaniu funduszy unijnych. W obecnym okresie wdrażania 2007-2013 to się zmieniło. Czy samorządy przekonały się do sięgania po wsparcie z UE?**

Początkowa niepewność była dość naturalną reakcją na nową sytuację. Na szczęście szybko nadrobiliśmy zaległości. Mazowieckie samorządy udowadniają, że potrafią definiować swoje potrzeby i skutecznie pozyskiwać środki na ich realizację. Poprzedni okres finansowania, 2004-2006, nie jest bez znaczenia. Nabraliśmy doświadczenia, przetarliśmy szlaki jeśli chodzi o formalności... I chociaż zaledwie połowa mazowieckich samorządów zdecydowała się wówczas ubiegać o unijne środki, był to milowy krok w procesie budowania zrównoważonego rozwoju regionu. Od 2007 r. zauważyć można powszechną mobilizację – niektóre gminy składały po kilkadziesiąt wniosków, a kwoty, jakie pozyskały, sięgają nawet kilkuset milionów złotych. Obecnie wszystkie miasta i powiaty Mazowsza, a także blisko 90 proc. gmin, realizują inwestycje dzięki środkom unijnym. W sumie mazowieckie samorządy otrzymały 4,56 mld zł w ramach RPO WM na 553 projekty.

**Czy są projekty warte wyróżnienia? A może jest projekt, który jest dla**

**Pana szczególny?**

Wszystkie projekty są ważne, ponieważ w mniejszym lub większym stopniu przyczyniają się do rozwoju województwa. Są oczywiście przedsięwzięcia szczególnie ciekawe, pomysłowe czy innowacyjne i za to warto je docenić. Nie można też bagatelizować tych z pozoru drobnych inwestycji, np. w środki trwałe przedsiębiorstwa. Trzeba pamiętać, że dzięki takim projektom budujemy lokalny rynek i sukcesywnie umacniamy jego pozycję w skali regionu i całego kraju. Często spotykam się z projektodawcami podpisującymi umowy i wiem, że dla każdego beneficjenta jego przedsięwzięcie jest naprawdę ważne. I chociaż staram się nie wyróżniać konkretnych działań, muszę przyznać, że z niecierpliwością czekam na otwarcie Mazowieckiego Portu Lotniczego Warszawa-Modlin. Już 16 lipca planowane są pierwsze loty. To projekt kluczowy dla całego województwa mazowieckiego, a przy tym komunikacyjnie istotny dla regionów sąsiadujących. Tak, pod tym względem, myślę, że warto podkreślić jego szczególne znaczenie.

**Przed nami kolejny okres programowania 2014-2020. Czy wiadomo już, w jakim kierunku Mazowsze będzie zmierzało?**

Polska nadal pozostanie największym beneficjentem polityki spójności, wspierającej głównie regiony słabiej rozwinięte. Komisja Europejska zamierza przeznaczyć na ten cel nawet 70% budżetu na lata 2014-2020. Musimy jednak wyznaczyć nowe kierunki rozwoju mazowieckich gmin i powiatów. Ma być mniej pieniędzy na drogi i infrastrukturę, za to więcej na innowacyjne technologie, energię odnawialną oraz rozwój przedsiębiorczości. Naszym zadaniem jest więc uwzględnienie tych założeń w dokumentach strategicznych.

# Ochrona środowiska najlepszymi technikami

BAT - Najlepsze Dostępne Techniki - efektywny i nowoczesny stopień rozwoju działalności i metod jej prowadzenia

**P**rzedsiębiorcy prowadzący działalność na terenie Mazowsza od ubiegłego roku mają możliwość ubiegania się o dotację w ramach konkursu otwartego do **Działania 1.8 Wsparcie dla przedsiębiorstw w zakresie wdrażania najlepszych dostępnych technik (BAT)** Regionalnego Programu Operacyjnego Województwa Mazowieckiego 2007-2013 (RPO WM).

Projekty w ramach tego Działania dotyczą pozwoleń zintegrowanych, oczyszczania ścieków przemysłowych, ochrony powietrza oraz gospodarki odpadami przemysłowymi i niebezpiecznymi.

W ramach Działania 1.8 wspierane będą przedsięwzięcia wpływające na poprawę stanu środowiska, których celem jest zapobieganie powstawaniu i redukcja zanieczyszczeń różnych komponentów środowiska poprzez dostosowywanie się przedsiębiorstw do wymogów BAT (Najlepsze Dostępne Techniki), a tym samym do wymogów Dyrektywy nr 2008/1/WE z dnia 15 stycznia 2008 r. w sprawie zintegrowanego zapobiegania zanieczyszczeniom i ich kontroli (Dz. U. WE L 24 z 29.01.2008 r.).

Nadrzędnym celem wspomnianej Dyrektywy jest zapobieganie zanieczyszczeniom powodowanym przez działalność przemysłową oraz ich kontrola, co ma umożliwić osiągnięcie wysokiego poziomu ochrony zdrowia ludzi i środowiska naturalnego. Cel ten powinien zostać zrealizowany w możliwie najbardziej ekonomiczny i wydajny sposób. Realizacji powyższego celu sprzyjać mają projekty dotyczące wdrażania BAT.

## Jak należy rozumieć BAT?

Zgodnie z definicją zawartą w Dyrektywie nr 2008/1/WE, najlepsza dostępna technika (BAT) to *najbardziej efektywny oraz zaawansowany poziom rozwoju technologii i metod prowadzenia danej działalności, wykorzystywany jako podstawa ustalania granicznych wielkości emisyjnych, mających na celu eliminowanie emisji lub, jeżeli nie jest to praktycznie możliwe, ograniczanie emisji i wpływu na środowisko jako całość.*

Najlepsza dostępna technika powinna spełniać wymagania, przy których określanie przedsiębiorcy powinni uwzględnić jednocześnie:

- rachunek kosztów i korzyści,
- czas niezbędny do wdrożenia najlepszych dostępnych technik dla danego rodzaju instalacji,
- zapobieganie zagrożeniom dla środowiska powodowanym przez emisje lub ich ograniczanie do minimum,
- podjęcie środków zapobiegających poważnym awariom przemysłowym lub zmniejszających do minimum powodowane przez nie zagrożenia dla środowiska.



- go oraz eliminacji wytwarzania odpadów,
- zmiany technologii ukierunkowanych na ograniczenie wielkości emisji niektórych substancji i energii,
- inwestycje w urządzenia ograniczające emisje do środowiska (tzw. urządzenia „końca rury”).

## Wsparcie dla wybranych

Konkurs dedykowany jest mikro i małym oraz średnim przedsiębiorcom, którzy planują wdrożyć proekologiczne technologie, pozwalające zminimalizować negatywne skutki prowadzonej działalności gospodarczej na środowisko.

O dotacje w ramach Działania mogą starać się przedsiębiorstwa prowadzące instalacje wymienione w załączniku nr I Dyrektywy nr 2008/1/WE z dnia 15 stycznia 2008 r. oraz przedsiębiorstwa, które ze względu na planowaną rozbudowę instalacji zostaną objęte wymienionym w rozporządzeniem i będą musiały uzyskać pozwolenia zintegrowane. Do otrzymania pomocy uprawniona realizacja inwestycji z zakresu:

- zmiany technologii służących eliminowaniu szkodliwych oddziaływań i uciążliwości poprzez zapobieganie i ograniczanie emisji do środowiska,
- zmiany technologii służących zmniejszeniu zapotrzebowania na energię, wodę oraz surowce, ze szczególnym uwzględnieniem wtórnego wykorzystania ciepła odpadowe-

## Poziom dofinansowania i wysokość dotacji

Wydatki ponoszone w ramach Działania 1.8 objęte są pomocą publiczną. Wnioskodawca w ramach jednego projektu ma możliwość finansowania wydatków korzystając zarówno z regionalnej pomocy inwestycyjnej jak i pomocy de minimis.

Maksymalna wartość projektu nie może przekroczyć 8 mln PLN. Dofinansowanie można przeznaczyć m.in. na kupno środków trwałych, nabycie wartości niematerialnych i prawnych, wydatki związane z przygotowaniem do wdrożenia efektywnych systemów zarządzania środowiskowego.

## Przepis na dotację

Warunkiem koniecznym do otrzymania dotacji jest wykazanie zgodności celu projektu z celem Działania 1.8. Dotychczas największej wniosków zostało negatywnie ocenionych na etapie oceny formalnej, z uwagi na niespełnienie przedmiotowego kryterium. Określając najlepsze dostępne techniki w projekcie poza określeniem możliwych kosztów i korzyści ekonomicznych wynikających

z zastosowania danego rozwiązania oraz zasady ostrożności i zapobiegania. Wnio-skodawca powinien odnieść się do Kry-teriów stosowanych przy określaniu BAT, tj.

- wykorzystanie technologii o niskiej ilości odpadów,
- wykorzystanie substancji mniej niebez-piecznych,
- zwiększenie odzysku i recyklingu odpadów oraz substancji wytwarzanych i wykorzysta-nych w procesie,
- porównywalne procesy, urządzenia lub metody działania, które zostały wypróbo-wane i odniosły sukces na skalę przemy-słową,
- charakter, skutki i wielkość danych emisji,
- czas potrzebny na wprowadzenie naj-llepszych dostępnych technik,
- zużycie i właściwości surowców wyko-rzystywanych w procesie oraz wydajność

energetyczną; potrzebę zapobiegania lub ograniczania do minimum całkowitego wpływu emisji na środowisko oraz zwią-zanych z tym zagrożeń,

- potrzebę zapobiegania awariom oraz mi-nimalizowania skutków dla środowiska,

Powyższe informacje powinny zostać za-mieszczane w częściach opisowych wniosku o dofinansowanie, w szczególności po-lach C4 oraz C5, jak również w Biznes Planie.

#### Dlaczego warto skorzystać z BAT?

Interpretacja pojęcia „BAT” rodzi wiele kontrowersji. Strach przed nieznanym po-woduje, że tylko nieliczni próbują dosto-sować przedsiębiorstwa do wymogów sta-wianych przez prawo ochrony środowiska.

Pod pojęciem BAT należy rozumieć określony sposób prowadzenia działań związanych z produkcją, gwarantujący wy-

soki poziom ochrony środowiska jako ca-łości. W obrębie tej samej branży zakłady mogą stosować różne techniki i technologie pod warunkiem, że są w stanie udowodnić, iż dla danego zakładu stanowią one najlep-szą dostępną technikę, powodując pełną zgodność z wymogami formalnymi oraz za-pewniając ochronę środowiska jako całości.

#### Wdrożenie najlepszych dostępnych tech-nologii w przedsiębiorstwie to przede wszystkim:

- efektywna alokacja zasobów,
- zwiększenie innowacyjności firmy,
- obniżenie kosztów wytwarzania,
- zwiększenie wydajności,
- zmniejszenie zobowiązań środowiskowych, opłat.

Zapraszamy do skorzystania z dotacji. Nabór wniosków trwa!

# Przyspieszenie e-rozwoju Mazowsza. Dlaczego warto postawić na e-usługi?

**W** ramach RPO WM 2007-2013 na **Działanie 2.2 Rozwój e-usług** w tegorocznym konkursie zosta-ło przeznaczonych **12,5 mln euro**. Środki zosta-ną rozdysponowane w formie **bezwrotnej pomocy** między przedstawicieli sektora publicznego, których wnioski o dofinanso-wanie spełnią merytoryczne i formalne kry-teria przyznawania dotacji i zostaną pozy-tywnie zaopiniowane przez Mazowiecką Jednostkę Wdrażania Programów Unijnych. Warto więc poświęcić czas, by przysto-sować przemyślaną, innowacyjny projekt, ma-jący realne szanse na otrzymanie dotacji.

#### Kto i na co może dostać dofinansowanie?

O dofinansowanie mogą ubiegać się:

- Jst, ich związki i stowarzyszenia,
- ZOZ działające w publicznym systemie ochrony zdrowia – zakontraktowane z NFZ,
- Jednostki naukowe,
- Szkoły wyższe,
- Jednostki sektora finansów publicznych,
- Administracja rządowa.

#### W ramach Działania 2.2 dofinansowanie można otrzymać na:

- tworzenie i wdrażanie systemów infor-macyjnych w zakresie egovernment oraz front-office,
- platformy usług, rozwój zasobów cyfro-wych realizowany przez Jst oraz podległe

im jednostki organizacyjne,

- e-usługi w administracji publicznej,
- elektroniczny obieg dokumentów i sys-tem elektronicznych tożsamości (eID),
- e-usługi świadczone przez jednostki na-ukowe i szkoły wyższe na rzecz miesz-kańców regionu,
- tworzenie i rozwój platform cyfrowych związanych z e-zdrowiem (w tym syste-mów umożliwiających bezpieczną wy-mianę danych o pacjentach), e-opieką, e-konsultacjami.

#### Poziom i wysokość wsparcia

Intensywność wsparcia dla projektów bez pomocy publicznej wynosi 85%, po-dobnie jak maksymalny poziom dofinanso-wania dla projektów realizowanych w ra-mach pomocy de minimis. Minimalna war-tość dofinansowania to 50 tys. zł, maksy-malna to 8 mln. zł. Wnioskodawcy zobli-gowani są do wniesienia wkładu własnego, w projektach bez pomocy publicznej, wynoszącego 1% wydatków kwalifikowa-nych; z pomocą de minimis - 15%.

W przypadku projektów generujących dochód, maksymalny udział środków EFRR powinien być obliczony zgodnie z Wytuczni-mi Ministra Rozwoju Regionalnego z dnia 27 września 2011 r. w zakresie wybra-nych zagadnień związanych z przygotowa-



niem projektów inwestycyjnych, w tym projektów generujących dochód.

Pełna lista warunków, które należy speł-nić, aby uzyskać dofinansowanie, znajduje się Dokumentacji konkursowej dostępnej na stronie [www.rpo.mazowia.eu](http://www.rpo.mazowia.eu).

Nabór do Działania 1.2 „Rozwój e-usług” trwa **od 29 czerwca 2012 roku do 31 lipca 2012 roku**. Zapraszamy do składa-nia wniosków!

Szczegółowe informacje dotyczące na-boru wniosków o dofinansowanie w ra-mach Działania 2.2 „Rozwój e-usług” można uzyskać na stronie <http://rpo.mazowia.eu> w zakładce Nabory wniosków albo podczas konsultacji w Głównym Punkcie Informacyj-nym MJWPU: tel. 22 542 22 73/74/75/77, 22 542 24 38 lub 0801 101 101, punkt\_kontaktowy@mazowia.eu lub w Oddziałach Zamiejscowych MJWPU.

# Jessica szansą dla projektów infrastrukturalnych na obszarach miejskich w województwie mazowieckim

Najbliższe dwa lata będą trudniejszym okresem (niż okres wcześniejszy obfitujący w środki bezzwrotne pochodzące z funduszy strukturalnych) dla przedstawicieli sektora publicznego oraz prywatnego, zamierających inwestować w infrastrukturę z wykorzystaniem zewnętrznych źródeł finansowania. Warto więc przyjrzeć się stosunkowo nowemu instrumentowi, jakim jest inicjatywa Jessica (ang. Joint European Support for Sustainable Investment In City Areas – wspólne europejskie wsparcie na rzecz trwałych inwestycji na obszarach miejskich).

Województwo mazowieckie jest jednym z pionierów w jego wdrażaniu. Oprócz Mazowsza na wykorzystanie tego sposobu finansowania inwestycji na obszarach miejskich zdecydowały się jeszcze województwa: wielkopolskie, pomorskie, zachodniopomorskie oraz śląskie. JESSICA jest inicjatywą Komisji Europejskiej i Europejskiego Banku Inwestycyjnego. Umożliwia ona państwowemu członkowskim finansowanie trwałych inwestycji na obszarach miejskich. Finansowanie odbywa się w formie instrumentów zwrotnych, dzięki czemu raz za-inwestowane środki mogą być wielokrotnie wykorzystane.

## Operator FROM

Interesujący jest sposób rozdysponowania dostępnych środków, który następuje poprzez zewnętrznego operatora, tzw. Fundusz Rozwoju Obszarów Miejskich (FROM), utworzony przez Fundusz Powierniczy. Przeważnie tę rolę będzie pełnił instytucja finansowa. Takimi operatorami dla pozostałych województw są w zależności od konkretnego obszaru Bank Gospodarstwa Krajowego, Bank Ochrony Środowiska lub Bank Zachodni WBK.

## Beneficjenci

O finansowanie z programu Jessica mogą ubiegać się:

- podmioty działające na podstawie ustawy o partnerstwie publiczno-prywatnym,
- przedsiębiorstwa;

- organizacje pozarządowe,
- jednostki samorządu terytorialnego oraz ich związki i stowarzyszenia,
- szkoły wyższe oraz jednostki naukowe,
- instytucje kultury,
- kościół i związki wyznaniowe.

## Rodzaje projektów

Należy podkreślić, że Inicjatywa Jessica jest instrumentem, który idealnie promuje projekty realizowane w formule PPP. O projektach hybrydowych polegających na łączeniu funduszy unijnych z partnerstwem publiczno-prywatnym również piszemy w tym numerze biuletynu. Może właśnie te dodatkowe pieniądze będą „motorem”, który pozwoli Mazowszu na osiągnięcie pozycji lidera w korzystaniu z Inicjatywy Jessica, a jednocześnie umożliwi finansowanie przedsięwzięć PPP. Przecież wiele projektów PPP dotyczy właśnie szeroko rozumianej rewitalizacji. Wśród obecnie zawartych umów o PPP w Polsce można znaleźć przykłady budowy parkingów, infrastruktury kulturalnej, sportowej, biznesowej czy też przeprowadzenia typowej rewitalizacji.

Środki finansowe w wysokości 40 mln EURO przeznaczone na Inicjatywę Jessica zostały przeznaczone z następujących Działania Regionalnego Programu Operacyjnego Województwa Mazowieckiego:

- Działanie 1.6 Wspieranie powiązań kooperacyjnych o znaczeniu regionalnym,
- Działanie 4.3 Ochrona powietrza, energetyka,
- Działanie 5.2 Rewitalizacja miast.

W związku z powyższym należy ocenić, że wśród przykładowych projektów można wskazać:

- Termomodernizację budynków oraz wykorzystanie odnawialnych źródeł energii w celu osiągnięcia większej efektywności energetycznej.
- Kompleksową renowację i adaptację budynków na cele komercyjne.
- Zagospodarowanie terenów poprzemysłowych i powojennych w celu nadania im innego przeznaczenia dotyczącego turystyki, kultury, rekreacji.

4. Renowacja budynków o wartości architektonicznej i znaczeniu historycznym.

- Szeroko rozumiana organizacja przestrzeni publicznej.
- Utworzenie lub rozwój inicjatyw klasztornych.
- Utworzenie stref bezpieczeństwa oraz stref przeciwdziałania przestępczości w tkance miejskiej.

Istotny jest fakt, że projekty muszą mieć charakter typowo komercyjny, ale powinny jednocześnie zawierać aspekt społeczny oraz być realizowane na obszarach objętych lokalnymi programami rewitalizacji. Ważne jest osiąganie dochodów w wyniku realizacji inwestycji.

## Zasady udzielania pożyczek

Dofinansowanie w tym przypadku polega przede wszystkim na preferencyjnie oprocentowanej pożyczce. Jest to oferta niezwykle atrakcyjna w porównaniu do obecnego oprocentowania komercyjnego (realna różnica kształtuje się na poziomie nawet 5 procent niższym). Ponadto należy wskazać, że banki nie pobierają opłat i prowizji, a czas spłaty kredytu został określony w większości województw na okres od 15 do nawet 20 lat. Maksymalna wysokość pożyczki nie może przekroczyć 75% całkowitych wydatków kwalifikowalnych związanych z realizacją projektu.

## Ciekawy instrument

Inicjatywa Jessica jest bardzo ciekawym instrumentem finansowania i co ważniejsze stanowi przykład dotacji zwrotnych, które stanowią będą podstawę źródeł dofinansowania w latach 2014 – 2020. Właśnie dlatego warto potraktować takie projekty jako swoisty „poligon doświadczalny”. To również szansa na projekty typowo komercyjne, ale jednak zawierające aspekt społeczny.



# Perspektywy finansowe dla Województwa Mazowieckiego w latach 2014-2020

## Jakie perspektywy finansowe rysują się przy przydzielaniu następnej transzy wsparcia finansowego z Unii Europejskiej dla Mazowsza?

W czerwcu 2011 r. Komisja Europejska przedstawiła zarys wieloletnich ram finansowych (WRF), rozpoczynając tym samym proces negocjacji nad wysokością budżetu na lata 2014-2020. Negocjacje zostaną zakończone prawdopodobnie do końca 2012 r. Dopiero po przyjęciu budżetu będzie można rozmawiać o realnych kwotach. Wysokość alokacji będzie determinowana m.in. przez fakt, do jakiej kategorii regionów Mazowsze zostanie zakwalifikowane<sup>1</sup>. Prawdopodobnie Mazowsze zostanie potraktowane jako jedyny w Polsce „region przejściowy”, co oznacza przyznanie ok. 2/3 obecnej alokacji. Status regionu przejściowego będzie determinował również ukierunkowanie środków – 60% alokacji z EFRR będzie musiała zostać przeznaczona na trzy cele tematyczne: *wspieranie badań naukowych, rozwoju technologicznego i innowacji; zwiększanie konkurencyjności MŚP; wspieranie transformacji w kierunku gospodarki niskowęglowej we wszystkich sektorach*. Przy czym na ostatni cel powinno zostać przeznaczonych co najmniej 20% środków. Dodatkowo, aż 40% całości środków funduszy strukturalnych dla województwa mazowieckiego, musi być przeznaczonych na EFS. Z informacji płynących z Ministerstwa Rozwoju Regionalnego wynika, że przyszły RPO WM na lata 2014-2020 nie będzie się znacząco różnił kwotowo od obecnego. Władze regionu, tworząc nowy program, dołożą wszelkich starań, aby był on skutecznym narzędziem, odpowiadającym na potrzeby województwa.

## Czy należy obawiać się tego, że niewielki wzrost budżetu Unii przy obecnym poziomie inflacji może oznaczać jego zamrożenie?

Projekt WRF zakłada budżet, który nominalnie będzie o ok. 5% wyższy niż w latach 2007-2013, jednak realnie (w cenach z 2011 r.) będzie wyższy o 2,5%. Mając na uwadze brak stabilności w strefie euro oraz

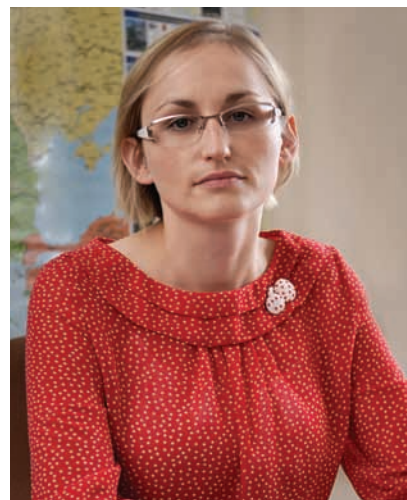
trudną sytuację niektórych państw, przyjęcie budżetu w takim kształcie będzie sukcesem. Mówiąc więc o kształcie polityki spójności w nowym okresie, musimy przede wszystkim brać pod uwagę silne dążenia płatników netto do ograniczenia wielkości budżetu.

## Według niektórych prognoz zwiększyć się ma udział instrumentów zwrotnych. Czy rzeczywiście zwiększy to możliwości przyznawania funduszy beneficjentom?

Podstawową cechą instrumentów zwrotnych jest możliwość wielokrotnego (rewolwingowego) wykorzystania raz zainwestowanych środków, a więc skala wykorzystania środków jest większa. Wsparcie zwrotne umożliwia objęcie szerszej grupy odbiorców. Zapewnia też wyższą, niż w przypadku dotacji, efektywność gospodarowania środkami. Projekty otrzymujące środki z instrumentu zwrotnego muszą jednak zakładać dochodowość przedsięwzięcia. W okresie programowania 2007-2013 Zarząd Województwa podjął decyzję o wprowadzeniu instrumentów w dość szerokim zakresie. Obecnie wsparcie zwrotne jest udzielane w ramach projektów realizowanych przez fundusze pożyczkowe, fundusz poręczeniowy, a także w ramach inicjatywy JESSICA<sup>2</sup> i JEREMIE<sup>3</sup>. Sądzę, że pozytywne doświadczenia związane z wdrażaniem instrumentów inżynierii finansowej zniwelują obawy beneficjentów dotyczące wykorzystania wsparcia zwrotnego.

## Czy zostaną uproszczone procedury przy dysponowaniu środkami unijnymi?

W świetle opracowanych przez KE projektów dokumentów na lata 2014-2020, redukcja obciążeń regulacyjnych i administracyjnych oraz promowanie wysokich standardów przejrzystości, integralności i odpowiedzialności w administracji publicznej jest istotnym elementem polityki. Komisja dostrzega potrzebę znalezienia równowagi między kosztami zarządzania i kontroli a powiązaniem ryzykiem. Podejście oparte na ocenie ryzyka ma przyczynić się do zmniejszenia kosztów administracyjnych poprzez elektroniczne zarządzanie danymi – i stąd



Małgorzata Białczak, Departament Strategii i Rozwoju Regionalnego Urzędu Marszałkowskiego

też postulat Komisji dotyczący nałożenia na państwa członkowskie wymogu utworzenia do końca 2014 r. systemów umożliwiających przedkładanie wszelkich informacji w drodze elektronicznej wymiany danych. Innym przykładem są uproszczenia w zakresie kwalifikowania wydatków, m.in. poprzez zastosowanie w szerszym zakresie stawek zryczałtowanych i kwot ryczałtowych. Kolejnym uproszczeniem będzie obowiązkowe zamknięcie zakończonych operacji lub wydatków w ramach rocznego rozliczenia rachunków. W okresie programowania 2007-2013 wszystkie dokumenty pomocnicze dla poszczególnych operacji/projektów muszą być przechowywane przez trzy lata po zamknięciu programu. Wprowadzenie zmiany ma na celu zmniejszenie obciążeń związanych z długim okresem przechowywania dokumentów. Mając na uwadze postulaty dotyczące zmniejszenia barier i kosztów administracyjnych, Mazowsze będzie dokładać starań, aby system wsparcia był bardziej przyjazny beneficjentom. Obecnie planowane jest powołanie Zespołu ds. rekomendacji, którego jednym z głównych zadań będzie analiza dotychczasowych systemów wsparcia i opracowanie rekomendacji dla przyszłego okresu.

<sup>1</sup> Dla perspektywy 2014-2020 zostały wyróżnione 3 kategorie regionów: regiony słabiej rozwinięte (PKB na mieszkańca < 75% średniej unijnej), regiony przejściowe (PKB na mieszkańca na poziomie między 75% a 90%), regiony lepiej rozwinięte (PKB na mieszkańca > 90% średniej unijnej).

<sup>2</sup> JESSICA - to skrót od angielskiej nazwy Joint European Support for Sustainable Investment in City Areas, co oznacza wspólne europejskie wsparcie na rzecz trwałych inwestycji w obszarach miejskich.

<sup>3</sup> JEREMIE - Joint European Resources for Micro-to-Medium Enterprises - wspólne europejskiej zasoby dla mikro-, małych i średnich przedsiębiorstw. W dniu 30 maja 2012 r. został ogłoszony nabór na utworzenie funduszu powierniczego w ramach inicjatywy JEREMIE.

# Zapraszamy do Punktów Informacyjnych

**M**azowiecka Jednostka Wdrażania Programów Unijnych w ramach Porozumienia pomiędzy Ministrem Rozwoju Regionalnego a Województwem Mazowieckim przekształciła swoje Punkty Kontaktowe na Punkty Informacyjne o Funduszach Europejskich, gdzie Beneficjenci mogą uzyskać informacje o wszystkich Programach Operacyjnych. W szczególności Konsultanci Głównego Punktu Informacyjnego i Lokalnych Punktów Informacyjnych udzielają kompleksowej pomocy i wsparcia na wszystkich etapach pozyskiwania funduszy i realizacji projektów w ramach Regionalnego Programu Operacyjnego Województwa Mazowieckiego 2007-2013.

Nie trzeba umawiać się na wizytę w Mazowieckiej Jednostce Wdrażania Programów Unijnych. Wystarczy nas odwiedzić, zadzwonić lub napisać maila. Konsultanci zawsze służą radą i pomocą wszystkim zainteresowanym pozyskaniem środków unijnych.

## Mazowieckie Punkty Informacyjne należące do sieci oferują:

- diagnozę - zaklasyfikowanie pomysłu na projekt do konkretnego priorytetu i działania w programie finansowanym z Funduszy Europejskich lub informację o braku możliwości dofinansowania pomysłu Projektodawcy z aktualnie trwających programów;
- informację o podstawowych warunkach, kryteriach i procedurach dofinansowania projektu;



- dane kontaktowe do instytucji zajmujących się priorytetem lub działaniem, w ramach którego Projektodawca może ubiegać się o dofinansowanie;
- nieodpłatne publikacje o Funduszach Europejskich;
- udzielanie wstępnej pomocy beneficjentom w procesie rozliczania projektów dofinansowanych w ramach programów operacyjnych i regionalnych programów operacyjnych.

## Pytania do Punktów Informacyjnych Mazowieckiej Jednostki Wdrażania Programów Unijnych można kierować:

- telefonicznie: pod numerami telefonów 22 542 22 73, 22 542 22 74, 22 542 22 75, 22 542 22 77, 22 542 24 38 oraz pod numerem infolinii 0 801 101 101,

- pisemnie: pod adresem - Mazowiecka Jednostka Wdrażania Programów Unijnych ul. Jagiellońska 74, 03-301 Warszawa,
- pocztą elektroniczną: punkt\_kontaktowy@mazowia.eu lub przez Formularz Kontaktowy na stronie [www.mazowia.eu](http://www.mazowia.eu),
- w formie konsultacji indywidualnej podczas osobistej wizyty w Głównym Punkcie Informacyjnym lub w Lokalnych Punktach Informacyjnych w Oddziałach Zamiejscowych MJWPU, których adresy znajdują Państwo na stronie [www.mazowia.eu](http://www.mazowia.eu)

## Spotkania informacyjne organizowane przez Główny Punkt Informacyjny:

Zapraszamy Państwa do udziału w spotkaniach informacyjnych organizowanych przez Główny Punkt Informacyjny. Tematyka spotkań zawsze dostosowana jest do najbardziej bieżących działań związanych z ogłaszanymi przez Mazowiecką Jednostkę Wdrażania Programów Unijnych konkursami. Spotkania informacyjne umożliwiają Państwu kontakt z ekspertami, którzy chętnie wyjaśnią specyfikę aplikowania o fundusze unijne w ramach poszczególnych Programów Operacyjnych. Ilość miejsc na spotkaniach informacyjnych jest ograniczona a informacje o rekrutacji zamieszczane są na stronie internetowej [www.mazowia.eu](http://www.mazowia.eu).



# Europejskie innowacje w kosmetologii

## Multi-beneficjent

Działanie 1.2 Budowa sieci współpracy nauka-gospodarka wdrażane w ramach Regionalnego Programu Operacyjnego Województwa Mazowieckiego 2007-2013 skierowane jest do firm, które potrzebują funduszy na badania i przedsięwzięcia rozwojowe.



Jednym z beneficjentów programu jest Laboratorium Kosmetyczne Norel Dr Wilsz s.c., działające od 1961 roku. Zajmuje się ono produkcją kosmetyków na rynek profesjonalny, czyli dla salonów kosmetycznych i ośrodków SPA. Zdecydowana większość produkcji sprzedawana jest w Polsce, ale firma rozwija również działalność eksportową, głównie do krajów Unii Europejskiej.

O możliwości złożenia wniosku o dofinansowanie w ramach Działania 1.2 właściciele Laboratorium, Jakub Wilsz i Krystyna Wilsz, dowiedzieli się od zaprzyjaźnionej firmy, która otrzymała dotację na podobne cele z Działania 6.1 Paszport do eksportu w ramach Programu Operacyjnego Innowacyjna Gospodarka.

Firma Norel jest beneficjentem trzech Działań – 1.2, 6.1 i 1.7, czyli Promocji gospodarczej, w ramach której firma uczestniczyła w targach w Warszawie i w Krakowie. Realizowany w ramach Działania 1.2 projekt obejmuje sfinansowanie prac badawczo-rozwojowych oraz wdrożeniowych dotyczących technologii produkcji kosmetyków.



Podstawowym celem jest wprowadzenie do receptur kosmetyków składników naturalnych – mottem firmy jest stwierdzenie, że „natura jest źródłem piękna”. Działanie 6.1 będzie skierowane na promocję firmy za granicą, a właściciele Laboratorium planują wzięcie udziału w następujących projektach.

Dofinansowanie pozyskane w ramach Działania 1.2 przeznaczone jest na pokrycie kosztów badań i zdobycie niezbędnych certyfikatów. W części wdrożeniowej Laboratorium ma zamiar zakupić kilka urządzeń służących do produkcji kosmetyków, między innymi homogenizator.

- Oczekujemy, że projekt w istotny sposób przyczyni się do unowocześnienia i zwiększenia konkurencyjności naszych produktów. To z kolei powinno wpłynąć na wzrost sprzedaży – mówi Jakub Wilsz, współwłaściciel Spółki.

Działanie 1.2 Budowa sieci współpracy nauka - gospodarka  
 Nazwa Beneficjenta: Laboratorium Kosmetyczne NOREL Dr Wilsz s.c. Jakub Wilsz, Krystyna Wilsz  
 Tytuł Projektu: Opracowanie technologii produkcji kosmetyków ze składników ekologicznie certyfikowanych i oznaczenie ich certyfikatami bezpieczeństwa  
 Całkowita wartość projektu: 966 136,00 PLN  
 Wartość dofinansowania: 377 763,40 PLN

Działanie 1.7 Promocja gospodarcza  
 Tytuł Projektu: Udział w targach kosmetycznych okazją do promocji kosmetyków NOREL Dr Wilsz, marki Mazowsza oraz szansą na umocnienie wizerunku firmy poprzez pozyskanie nowych gabinetów patronackich w wyniku misji gospodarczych  
 Całkowita wartość projektu: 368 581,80 PLN  
 Wartość dofinansowania: 149 830,00 PLN

# Dotacje na współpracę firm z jednostkami naukowymi oraz wdrożenie nowoczesnych technologii

**W**szyscy przedsiębiorcy, którzy są zainteresowani wdrożeniem nowoczesnych technologii do własnych firm powinni spróbować ubiegać się o dofinansowanie w ramach **Działania 1.2 RPO WM 2007-2013 Budowa sieci współpracy nauka – gospodarka**. Mazowiecka Jednostka Wdrażania Programów Unijnych od 30 kwietnia 2012 r. przyjmuje wnioski w trybie konkursu otwartego (prowadzonego aż do wyczerpania 150 % alokacji). Warto więc jeszcze złożyć wniosek o dofinansowanie, który pozwoli na sfinansowanie zarówno sfery badawczo – rozwojowej, jak również inwestycji koniecznej do wdrożenia technologii.

## Cel projektu

Realizowany projekt powinien być zgodny z celem Działania, jakim jest zwiększenie transferu innowacji do gospodarki poprzez wspieranie inwestycji w prace badawczo – rozwojowe. Działanie zakłada bardzo ścisłą współpracę jednostek naukowych i przedsiębiorców. Najbardziej premiowane będą te projekty, które są realizowane w formule konsorcjum naukowo – przemysłowego. W ramach tej współpracy powinno nastąpić praktyczne wdrożenie konkretnego rozwiązania do gospodarki. Istotne jest, aby przedsiębiorstwa wdrożyły rozwiązania, które pozwolą w sposób znaczący podnieść ich innowacyjności i atrakcyjność, również na rynku międzynarodowym. Podstawowym założeniem projektu jest jego wyraźne rozdzielanie na dwie fazy: badawczo – rozwojową oraz wdrożeniową. Charakterystyczne jest to, że przedsiębiorca na obydwie fazy złoży tylko jeden wniosek o dofinansowanie, co stanowi duże ułatwienie i jednocześnie szansę na sfinansowanie również fazy inwestycyjnej.

## Część badawcza projektu

Ze względu na indywidualny charakter działalności każdego przedsiębiorcy, niezwykle trudno jest wskazać „sprawdzoną” ścieżkę realizacji działań badawczych. Istotne jest to, że powinny być dostosowane do po-

trzeb danego przedsiębiorcy i w rezultacie powinny zmierzać do wprowadzenia na rynek nowego lub znacząco ulepszonego produktu. **Działanie 1.2** umożliwia przedsiębiorcom dużą elastyczność w zakresie sposobu przeprowadzania prac badawczych. Jeżeli firma dysponuje odpowiednimi zasobami ludzkimi (kierownik powinien posiadać tytuł doktora nauk w danej dziedzinie) i prowadzi własny dział badawczo – rozwojowy, może prowadzić je samodzielnie. Ponadto istnieje możliwość zlecenia prac badawczych jednostce naukowej lub nawet ich wspólna realizacja w formie konsorcjalnej.

Wydatki w ramach pierwszej fazy będą dofinansowane do momentu stworzenia prototypu. Wskazane maksymalne poziomy dofinansowania dotyczą mikro i małych firm. Średnie przedsiębiorstwa mogą otrzymać o 10 punktów procentowych mniej, a duże przedsiębiorstwa o 20 punktów procentowych mniej. Jednocześnie maksymalnie koszty kwalifikowalne w ramach części badawczej mogą wynieść maksymalnie 400 000 PLN.

## Część wdrożeniowa

Projekt powinien prowadzić do wdrożenia do praktyki gospodarczej opracowanego produktu lub technologii. Oznacza to, że w ramach tej części projektu dofinansowane będą przede wszystkim wydatki związane z nabyciem środków trwałych (specjalistycznych maszyn i urządzeń) oraz zakupem wartości niematerialnych i prawnych (licencji). Koszty budowy lub zakupu nieruchomości są kwalifikowane do wysokości 10% całkowitych kosztów kwalifikowalnych projektu. W przypadku wsparcia kosztów wdrożenia dofinansowanie dla mikro i małych przedsiębiorstw wyniesie maksymalnie 50 %, a dla średnich firm 40 %. Duże przedsiębiorstwa otrzymają maksymalną dotację do 30 % kosztów kwalifikowalnych. Istotnym wsparciem może być również dofinansowanie przeznaczone na usługi doradcze, które odgrywają bardzo ważną rolę na etapie wdrożeniowym. Górny pułap dotacji, obejmujący zarówno część wdrożeniową, jak i badawczą został ustalony na poziomie 2 mln PLN.

## Beneficjenci

W ramach konkursu o dofinansowanie mogą ubiegać się wszyscy przedsiębiorcy. Jest to więc jeden z niewielu konkursów, gdzie zostały dopuszczone również duże przedsiębiorstwa. Aby aplikować o dofinansowanie konieczne jest posiadanie wpisu do Ewidencji Działalności Gospodarczej lub Krajowego Rejestru Sądowego na dzień złożenia wniosku o dofinansowanie.

## Procedura aplikacyjna

Niezwykle interesujące dla niektórych firm może być odstępstwo od konieczności pozyskiwania środków na część badawczą. Jeżeli przedsiębiorca, przed złożeniem wniosku, będzie miał już wdrożony prototyp, bądź opatentowane dane rozwiązanie, będzie mógł złożyć wniosek o dofinansowanie tylko części wdrożeniowej. W złożonym wniosku oceniana będzie część badawcza i jeśli jej wdrożenie uzasadnione będzie z punktu widzenia ekonomicznego, wówczas będą mogły być dofinansowane działania inwestycyjne oraz doradcze w celu wdrożenia prototypu.

## Kryteria oceny projektu

W każdej procedurze uzyskiwania środków dotacyjnych, konieczne jest dokonanie analizy czy potencjalny projekt będzie spełniał wskazane warunki oceny. Potencjalny beneficjent zanim rozpocznie prace nad wnioskiem, powinien przeprowadzić chociażby samodzielnie taką symulację. Kryteria oceny projektu dostępne są w Załączniku nr 5 Szczegółowego Opisu Priorytetów RPO WM 2007-2013.

Przedstawiane **Działanie 1.2**, mające na celu dofinansowanie przede wszystkim bardzo innowacyjnych projektów, jest jednocześnie dużym wyzwaniem dla wszystkich wnioskodawców. Konieczność realizacji projektów zawierających fazę badawczą do końca 2014 roku zwiększa ryzyko realizacji takich projektów. Z drugiej strony korzyści są tak duże, że warto próbować. Zachęcamy wszystkich zainteresowanych do konsultacji, a następnie składania wniosków o dofinansowanie do Mazowieckiej Jednostki Wdrażania Programów Unijnych.

# Dlaczego nie dostałem dotacji? z pamiętnika Beneficjenta...

Prowadzimy firmę rodzinną, założoną w latach 80-tych ubiegłego wieku, należącą do segmentu mniejszych producentów mebli.

Zachęteni sukcesem kolegów z branży, jak również optymistycznymi informacjami napływającymi z mediów o możliwości otrzymania dotacji na rozwój przedsiębiorstwa, m.in. poprzez możliwość zakupu środków trwałych czy wdrożenie innowacyjnych technologii, zdecydowaliśmy się na złożenie aplikacji w konkursie do Działania 1.5 Regionalnego Programu Operacyjnego Województwa Mazowieckiego 2007-2013.

Brak specjalistycznej wiedzy z zakresu pozyskiwania środków UE i opracowania dokumentacji aplikacyjnej, skłonił nas do skorzystania z usług zewnętrznego podmiotu, specjalizującego się w doradztwie unijnym.

Kilkutygodniowy okres przygotowań, wymiany informacji, spotkań, zaowocował złożeniem projektu. Pełni nadziei, niecierpliwie oczekujący pozytywnego rozpatrzenia złożonego wniosku, po 2 tygodniach otrzymaliśmy pismo w sprawie poprawek formalnych wniosku i złożenia dodatkowych wyjaśnień. Wówczas wydawało nam się, że są to zaledwie trzy błahе uwagi. Szybko okazało się jednak, że są to aż trzy uwagi, w tym jedna która ostatecznie wykluczyła nas z możliwości ubiegania się o dotację, przerywając tym samym nasz sen o innowacyjnej linii technologicznej do obróbki płyt laminowanych.

Popelnionym przez nas błędem, którego pomimo wyjaśnień nie udało się naprawić, był brak szczegółowych informacji dotyczących powiązań istniejących w naszej Spółce, a tym samym błędne określenie wielkości przedsiębiorstwa i złożenie wniosku w odpowiedzi na niewłaściwy konkurs.

Według danych we wniosku oraz w biznes planie nasze przedsiębiorstwo było mi-



kro, jednak po zweryfikowaniu wszystkich powiązań okazało się, że jesteśmy małym podmiotem z powodu przekroczenia progu zatrudnienia dla mikroprzedsiębiorstw.

Skąd ten błąd? Jak to możliwe, że nie wiemy kim jesteśmy, tym bardziej, że zarówno we wniosku, jak również biznes planie wymienione zostały wszystkie powiązania.

Okazało się, że przekazując dane o stanie zatrudnienia, zewnętrzna firma, prowadząca naszą księgowość przekazała niepełne dane, nie uwzględniając m.in. w deklaracjach ZUS właścicieli firmy.

Nie uwzględnienie dwóch osób zdecydowało o tym, że nasza Spółka przekroczyła próg zatrudnienia dla mikroprzedsiębiorstw, co automatycznie wykluczyło nas z konkursu dedykowanego dla wspomnianej grupy pomiotów. Niestety, było już za późno na podjęcie decyzji o wycofaniu złożonego wniosku, bo ten nabór do Działania 1.5 dedykowany był tylko

mikroprzedsiębiorstwom. Dla podmiotów o statusie małego przedsiębiorcy nabór zakończył się nieco wcześniej.

To przykre doświadczenie nauczyło nas, że nie wystarczy zatrudnić specjalistę od pozyskiwania dotacji, ale należy rzetelnie prowadzić księgowość i monitorować pracę osób pośrednio zaangażowanych w przygotowanie projektu – odpowiedzialnych za przekazywanie dotacji. Weryfikacja kwalifikowalności podmiotowej jest szczególnie istotna, zwłaszcza, jeżeli do czynienia mamy z przedsiębiorstwami powiązаныmi kapitałowo i osobowo. Szczególnym przypadkiem są spółki rodzinne, jak nasza, w których należy uwzględnić 100% zatrudnienie u każdego z udziałowców.

Przygoda ta bynajmniej nie zniechęciła nas do ubiegania się o kolejne dotacje, aktualnie realizujemy projekt z innego Działania, w którym prawidłowo określiliśmy swój status prawny.

# Dla chcącego nic trudnego

## Multi-beneficjent

Kratki.pl działają na rynku od 1998 roku. Głównym profilem działalności firmy jest produkcja i sprzedaż wkładów kominkowych (powietrznych i z płaszczem wodnym) oraz kratki kominkowych.

**C**hęć realizacji programów unijnych zapoczątkowały targi – pierwsza dotacja była przeznaczona właśnie na prezentację na targach zagranicznych. To otworzyło drzwi do czerpania z możliwości, które oferują fundusze unijne.

Firma Kratki.pl skorzystała już z Działania 1.6 Paszport do eksportu w ramach PO IG, 1.4 PO IG w ramach którego tworzy własne laboratorium i bada swoje nowe produkty. W ramach **Działania 1.2 Budowa sieci współpracy nauka – gospodarka** w ramach RPO WM 2007-2013, firma Kratki.pl realizuje projekt obejmujący zakup lasera i prasy hydraulicznej. Projektanci firmy pracują nad nowym modelem kominków, które powstaną dzięki tym urządzeniom. Wszystkie badania na etapie testów prototypów wykonywane są przez inżynierów w laboratoriach firmy w niej zatrudnionych. Celem Działania 1.2 w firmie Kratki.pl jest zakup niezbędnych do rozwoju produkcji maszyn oraz inwestycja w badania. Oczekiwania względem tego projektu to zwiększenie asortymentu produktów, ulepszenie ich, a także zwiększenie sprzedaży i dalszy rozwój firmy.



Kolejnym projektem, na który umowa została podpisana w czerwcu bieżącego roku, jest wdrażanie elektronicznego biznesu w ramach Działania 8.2 – PO IG. Przewidziano w nim dofinansowanie w dziedzinie gospodarki elektronicznej z przeznaczeniem na wdrożenie elektronicznych rozwiązań biznesowych B2B. Pozwala ono na stworzenie i zintegrowanie systemów informatycznych w otoczeniu przedsiębiorstwa. Dzięki temu projektowi firma chce usprawnić sprzedaż w kraju i zagranicą.

Następny projekt realizowany przez Kratki.pl sfinansowany został w ramach Działania 2.3 Technologie informacyjne i komuni-

kacyjne dla MSP w ramach RPO WM 2007-2013. Firma Kratki.pl oczekuje również na kolejne decyzje w sprawie dofinansowań, złożyła wnioski w ramach Działania 4.3 (Kredyt technologiczny PO IG) i 1.7 (Promocja gospodarcza RPO WM).

Według przedstawicielki firmy Kratki.pl, składanie wniosków nie jest trudne – wystarczy rzetelnie zebrać informacje, a potem starannie sprawdzać i uzupełniać dokumenty. Kratki.pl to jeden z najlepszych przykładów, że dzięki możliwościom dostępnym w ramach funduszy unijnych, w tym z RPO WM 2007-2013, można szeroko zainwestować w firmę w wielu aspektach jej działalności.



Działanie 1.2 Budowa sieci współpracy nauka-gospodarka  
 Nazwa Beneficjenta: „KRATKI.PL” Marek Bal  
 Tytuł projektu: Prace badawczo – rozwojowe w firmie „KRATKI.PL” nad utworzeniem prototypu nowego typu urządzenia grzewczego wykorzystującego system dedykowanej automatyki  
 Całkowita wartość projektu: 3 650 000,00 PLN  
 Wartość dofinansowania: 1 168 600,00 PLN

Działanie 2.3 Technologie informacyjne i komunikacyjne dla MSP  
 Tytuł projektu: Wdrożenie nowoczesnych technologii informatycznych i komunikacyjnych w firmie KRATKI.PL w celu wzrostu konkurencyjności firmy na międzynarodowym rynku produktów grzewczych  
 Całkowita wartość projektu: 992 487,00 PLN  
 Wartość dofinansowania: 331 400,00 PLN

# PPP i Fundusze UE, czyli projekty „hybrydowe”

Łączenie funduszy unijnych z partnerstwem publiczno-prywatnym to jedna z najbardziej złożonych form realizacji przedsięwzięć inwestycyjnych.

Do niedawna pojęcie projektu „hybrydowego” funkcjonowało wyłącznie w teorii. Sytuacja ta ulega jednak powoli zmianie.

**P**artnerstwo publiczno-prywatne polega na wykorzystaniu prywatnego kapitału i wiedzy w celu realizacji zadań publicznych. Ustawa o partnerstwie publiczno-prywatnym z 2008 r. definiuje PPP jako realizację wspólnego przedsięwzięcia, opartą o podział zadań i ryzyk pomiędzy podmiotem publicznym i partnerem prywatnym. Z kolei istota tzw. hybrydowych projektów PPP polega na sfinansowaniu planowanej inwestycji w oparciu o środki partnera prywatnego, przy jednoczesnym dofinansowaniu projektu pochodzącym z funduszy Unii Europejskiej. Choć praktyka zagraniczna wskazuje na wiele zalet realizacji projektów w tej formule, w polskich realiach wciąż brakuje wystarczającej liczby dobrych przykładów w tym zakresie. Niewątpliwą korzyścią hybrydowego PPP jest pozyskanie przez podmiot publiczny istotnego kapitału. W montażu finansowym projektu pojawiają się bowiem nie tylko środki partnera prywatnego, ale także dofinansowanie mogące wynieść teoretycznie nawet 85% kosztów kwalifikowanych inwestycji.

By skorzystać z tej możliwości, trzeba jednak sprostać wielu wymaganiom i rygorom, jakie wiążą się z wydatkowaniem środków europejskich, takich jak np. kwalifikowalność wydatków, rozliczanie przedsięwzięcia, trwałość projektu, etc. Wysiętek taki często się jednak opłaca.

Jak wskazuje Komisja Europejska (KE), hybrydowe projekty PPP cechuje wyższa efektywność i wskaźnik korzyści, zaś wsparcie unijne uwiarygodnia inwestycję zwłaszcza w oczach instytucji finansujących. KE wskazuje ponadto, że ich podstawową zaletę stanowi możliwość zrealizowania przedsięwzięć, które nie

mogłyby być finansowane wyłącznie ze źródeł komercyjnych – dotyczy to głównie przedsięwzięć z zakresu szeroko pojętej infrastruktury społecznej. Zdaniem KE, dofinansowanie unijne może posłużyć w celu zwiększenia „żywności” finansowej projektu – do poziomu umożliwiającego finansowanie komercyjne (tzw. mechanizm dźwigni finansowej); oprócz tego, zasilenie przedsięwzięcia w środki europejskie zmniejsza ryzyko finansowe, co w efekcie ogranicza koszty projektu.

Wskazanie idealnego modelu partnerstwa publiczno-prywatnego z udziałem funduszy europejskich jest trudne. Wybór optymalnej metody współpracy uzależniony jest bowiem od wielu czynników, takich jak np. przedmiot partnerstwa, dostępność dofinansowania na dany cel, wymagania dotyczące statusu beneficjentów. Wskazane elementy implikują pośrednio podział pomiędzy partnerów zadań i ryzyk, jakie wiążą się z realizacją inwestycji. Zależnie od przedmiotu partnerstwa, podział ten kształtować się może odmiennie.

W obecnym okresie programowania 2007-2013, jak można się było spodziewać, zrealizowanych zostanie zaledwie kilka projektów hybrydowych. Dlaczego? Eksperti zajmujący się PPP w Polsce są co do tego zgodni. Powodów takiego stanu rzeczy jest kilka. Po pierwsze, akty prawne regulujące zasady łączenia PPP ze środkami unijnymi jedynie w bardzo ogólny sposób wskazują na możliwości realizowania projektów hybrydowych, zaś systemy wdrażania poszczególnych programów operacyjnych odnoszą się do tej kwestii w sposób marginalny. Z tego powodu możliwość współfinansowa-



nia partnerstw publiczno-prywatnych pozostaje raczej domeną teorii. Brakuje tu zarówno szczegółowych wytycznych, jak też przede wszystkim wiedzy i zaangażowania w nowe i trudne przedsięwzięcia, do jakich niewątpliwie należą „hybrydy”. Ponieważ nie istnieją jeszcze praktyczne przykłady zrealizowanych przedsięwzięć łączących obie formy finansowania, także beneficjenci podchodzą do tego tematu z dystansem. Włączenie środków unijnych w projekt PPP, zarówno od strony prawnej, jak też finansowej i organizacyjnej, należy do zadań wyjątkowo trudnych, generując dodatkowe ryzyka projektowe. Ostatnie lata obecnego okresu programowania należy zatem wykorzystać na gruntowne przygotowanie instytucji systemu NSRO oraz projektodawców do rzeczywistego wykorzystania możliwości realizacji projektów hybrydowych w przyszłości, tj. w perspektywie finansowej 2014-2020.

# Partnerstwo w Karczewie

**Karczew jest jedynym miastem na Mazowszu biorącym udział w PPP, proszę powiedzieć, co jest przedmiotem tego działania, jak i kiedy powstał pomysł wzięcia udziału w projekcie PPP?**

Przedmiotem postępowania w trybie PPP jest wyłonienie partnera prywatnego do realizacji zadania obejmującego termomodernizację 11 obiektów użyteczności publicznej (szkoły, przedszkola, ośrodek zdrowia, mieszkania komunalne). Pomysł realizacji wspomnianego zadania powstał z chwilą zmiany ustawy o finansach publicznych, gdy musieliśmy, jako samorząd, poszukiwać nowych źródeł finansowania realizacji inwestycji. Pierwszą, wcześniejszą próbę podjęliśmy 2-3 lata temu i dotyczyła ona budowy nowej przychodni zdrowia z powierzchnią komercyjną. Postępowanie zakończyło się niepowodzeniem. Nie było prywatnego partnera zainteresowanego realizacją inwestycji w Karczewie.

**Jakie trudności napotkał Pan w trakcie realizacji PPP? Jakie bariery trzeba było pokonać?**

Postępowanie w celu wyłonienia partnera prywatnego jest na etapie dialogu konkurencyjnego, nie można zatem na razie określić, jakie trudności nastąpią w trakcie realizacji projektu. W tej chwili odbywają się kolejne spotkania i wyjaśniane są kwestie zakresu realizacji inwestycji oraz zasady płatności. Oceniamy, że sfinalizowanie postępowania może nastąpić we wrześniu bieżącego roku.

**Jakie perspektywy rysują się przed Karczewem dzięki udziałowi w PPP?**

Mamy nadzieję na zrealizowanie poprawy stanu obiektów będących przedmiotem postępowania. W przypadku pozytywnego zakończenia wspomnianej inwestycji, rozważane jest podjęcie kolejnych postępowań w trybie PPP.



Władysław Dariusz Łokietek, burmistrz Karczewa.

**Jak wzięcie udziału w PPP odebrało społeczeństwo?**

Na obecnym etapie postępowania członkowie Rady Miejskiej, dyrektorzy placówek oraz mieszkańcy, którzy otrzymali informację o planowanym trybie postępowania, oczekują na zakończenie obecnego trybu i wyłonienie partnera prywatnego. Ze względu na fakt, iż PPP nie jest powszechnie znanym trybem, pojawiają się wątpliwości i pytania. Udzielamy im wyczerpujących odpowiedzi i dzięki temu kolejne osoby uważają, iż tryb ten jest ciekawą alternatywą realizacji inwestycji. Ostateczną ocenę można będzie jednak wskazać z chwilą zakończenia inwestycji.

**Czy zdarza się, że władze innych miast i gmin zwracają się do Pana po rady, jak wziąć udział w PPP?**

Na obecnym etapie pojawiają się od innych samorządów pytania, czy po ogłoszeniu postępowania pojawili się potencjalni partnerzy. Widać, że są zainteresowani tą formą współpracy między sektorami publicznymi i prywatnymi.

Wybrane obiekty użyteczności publicznej objęte planem termomodernizacji w ramach PPP - przedszkole, szkoła, ośrodek zdrowia i mieszkania komunalne





# Ministerstwo zapewnia wsparcie

## W jaki sposób Ministerstwo Rozwoju Regionalnego wspiera realizację projektów hybrydowych?

Jest kilka obszarów aktywności, w ramach których wspierana jest realizacja takich projektów w Polsce. Poza dofinansowaniem, ogromne znaczenie ma wsparcie jednostek sektora finansów publicznych na etapie przygotowania projektu. Jest ono zapewnione zarówno poprzez doradców pracujących na zlecenie MRR, jak też przez bezpłatne wsparcie ekspertów inicjatywy Jaspers. Przykładem jest projekt instalacji termicznej obróbki odpadów komunalnych w Poznaniu. Ma on charakter pilotażowy, doświadczenia z jego przygotowania (wraz z wzorcową dokumentacją) posłużą do realizacji podobnych przedsięwzięć w kraju. Otrzymał on wsparcie w postaci ekspertów prawnych, finansowo-ekonomicznych i technicznych oraz uzyskał wsparcie inicjatywy Jaspers.

Inną formą wsparcia projektów hybrydowych są działania o charakterze horyzontalnym, m.in. aktywny udział w pracach grupy roboczej w ramach EPEC (European PPP Expertise Centre). Celem jest wypracowanie rozwiązań, które pomogą w ich realizacji. W roku 2010 EPEC przygotował publikację pod nazwą „Łączenie funduszy UE z PPP w projektach infrastrukturalnych: modele i przykłady”. Z kolei w 2011 roku przedstawił propozycję zapisów dotyczących projektów hybrydowych w rozporządzeniu dotyczącym polityki spójności na lata 2014-2020.

## Ile takich projektów zostało już zrealizowanych dzięki wsparciu MRR ze szczególnym uwzględnieniem podmiotów z terenu Mazowsza?

Dotychczas nie zrealizowano żadnego projektu, który objęty był bezpośrednim wsparciem MRR, co wynika z faktu, że realizacja projektu PPP to wieloletnie przedsięwzięcie inwestycyjne. We wspomnianym powyżej projekcie poznańskim postępowanie dotyczące wyboru partnera prywatnego trwa od kwietnia 2011 roku, a zakończy się najprawdopodobniej w końcu roku.

## Jakie kryteria musi spełniać projekt PPP, aby możliwe było jego dofinansowanie ze środków UE?

Zasady i wymogi dla projektów PPP są tożsame z tymi dla projektów tradycyjnych. Nie

ma żadnych dodatkowych obostrzeń, ani też preferencji dla projektów hybrydowych. Zasadniczą różnicą jest, że projekty PPP oparte są o świadczenie usług, których okres trwania jest relatywnie długi, a koszty inwestycyjne są zintegrowane z kosztami operacyjnymi i beneficjent ponosi je na przestrzeni całego okresu obowiązywania umowy PPP, a w projektach wspieranych ze środków UE dofinansowaniu podlegają jedynie koszty inwestycyjne, więc w projektach PPP konieczne jest wyodrębnienie tych kosztów z kontraktu PPP, tak aby mogły one podlegać dofinansowaniu.

## W jakiego rodzaju zadaniach publicznych najlepiej sprawdzają się projekty hybrydowe?

Szacuje się, że projekty hybrydowe w nowej perspektywie finansowej będą realizowane w sektorze gospodarki komunalnej (infrastruktura wodno-kanalizacyjna i odpadowa), szkolnictwie, ochronie zdrowia, rekreacji i turystyce, transporcie drogowym (budowa, modernizacja i utrzymanie dróg), rewitalizacji, w przypadku mieszkań socjalnych i komunalnych oraz budynków użyteczności publicznej.

## Czy przepisy dotyczące łączenia partnerstwa publiczno-prywatnego i środków europejskich są klarowne, czy wymagają zmian? Jeśli tak – to jakich?

Modele te nie są sprzeczne i łączenie dofinansowania UE z projektami PPP jest możliwe. Jednak różnego rodzaju szczegółowe zasady i wytyczne, które regulują wdrażanie projektów dofinansowanych z UE, w praktyce mogą skutecznie ograniczyć lub uniemożliwić realizację tego rodzaju przedsięwzięć.

W celu uznania modelu PPP, Polska zaproponowała szereg rozwiązań regulujących zasady wdrażania polityki spójności w latach 2014-2020. Bazują one na materiale przygotowanym przez grupę roboczą ds. projektów hybrydowych w ramach EPEC i zawierają m.in. odrębną definicję beneficjenta w projekcie PPP oraz możliwość ponoszenia wydatków kwalifikowanych przez partnera prywatnego, który został upoważniony przez beneficjenta/partnera publicznego. Ostateczne propozycje zostały zaprezentowane 3 maja br. na posiedzeniu Grupy Roboczej ds. Działań Strukturalnych w ramach Rady UE. Ta idea spotkała się z poparciem wielu państw członkowskich. Również Komisja Europejska odniosła się do niej pozytywnie. Obecnie trwają dyskusje nad treścią konkretnych artykułów.



Krzysztof Siwek, dyrektor Departamentu Przygotowania Projektów Indywidualnych w Ministerstwie Rozwoju Regionalnego

## Czy model hybrydowy będzie częściej wykorzystywany w kolejnym okresie programowania polityki spójności (lata 2014-2020)?

Do czynników stymulujących wzrost zainteresowania i znaczenia PPP dla podmiotów publicznych (w szczególności szczebla samorządowego) należy zaliczyć przewidywany spadek wartości nakładów publicznych na działalność inwestycyjną i modernizacyjną. Z punktu widzenia jednostek samorządowych te uwarunkowania nabiorą istotnego znaczenia z uwagi na zaplanowane od 2014 r. wejście w życie nowego modelu kalkulacji dopuszczalnego zadłużenia i deficytu budżetowego. Nie ulega wątpliwości, że możliwości realizacji inwestycji przez samorządy z wykorzystaniem tradycyjnych źródeł finansowania (środki własne, pożyczka, kredyt) zostaną ograniczone. Trudna sytuacja finansowa samorządów wpłynie negatywnie także na możliwość zaciągania zobowiązań przez stronę publiczną na pokrycie wkładu własnego przy projektach współfinansowanych ze środków UE w przyszłej perspektywie finansowej. Ograniczenia te zwiększą presję na wykorzystanie instrumentów, które nie obciążają długu publicznego i pozwalają uniknąć konieczności zaciągania dodatkowych zobowiązań przez sektor publiczny. W gronie tych instrumentów partnerstwo publiczno-prywatne zajmie istotne miejsce.

# Olszewo-Borki jednym z liderów wykorzystania środków unijnych

## Multi-beneficjent

Na Polskę przypada 22% wszystkich unijnych środków wypłaconych dotąd państwom członkowskim przez Komisję Europejską w ramach funduszy przeznaczonych na lata 2007-2012. Czyni to z Polski lidera – powiedziała w 2011 roku minister rozwoju regionalnego, Elżbieta Bieńkowska.

W styczniu 2012 r., podczas konferencji „Mazowieccy Liderzy Wykorzystywania Środków Unijnych”, Krzysztof Szewczyk, wójt gminy Olszewo-Borki odebrał z rąk Adama Struzika, marszałka województwa, nagrodę za największą liczbę projektów zatwierdzonych do dofinansowania w ramach Regionalnego Programu Operacyjnego Województwa Mazowieckiego 2007-2013 spośród gmin wiejskich na Mazowszu.

Olszewo-Borki są gminą położoną w powiecie ostrołęckim. Jej władze, czerpiąc z możliwości, jakie daje Unia Europejska, dbają o wzrost poziomu życia mieszkańców i atrakcyjność terenu dla potencjalnych inwestorów. Lista działań prowadzonych na terenie gminy ciągle się wydłuża.

W maju tego roku wznowiono prowadzenie inwestycji realizowanej w ramach projektu **„Przebudowa drogi gminnej Zabrodzie-Antonie-Łazy-Siarki w ramach aktywizacji społeczno-gospodarczej wsi wraz z in-**



**„Przebudowa drogi gminnej Zabrodzie-Antonie-Łazy-Siarki w ramach aktywizacji społeczno-gospodarczej wsi wraz z infrastrukturą towarzyszącą”**

RPO WM 2007-2013,  
Działanie 3.1 „Infrastruktura drogowa”

Całkowita wartość projektu  
1 720 322,77 PLN  
Wartość dofinansowania  
1 425 040,42 PLN.



**„Przebudowa ulicy Wierzbowej ze żwirowej na bitumiczną na odcinku Olszewo-Borki-Drężewo-Ostrołęka”**

RPO WM 2007-2013  
Działanie 3.1 „Infrastruktura drogowa”

Całkowita wartość projektu  
2 442 850,70 PLN,  
Wartość dofinansowania  
1 009 000 PLN.



**frastrukturą towarzyszącą”**. Etap I zakończył się 30 czerwca 2007 r. Obejmował przebudowę drogi gminnej z nawierzchni żwirowej na nawierzchnię bitumiczną. W ramach II etapu wybudowana została infrastruktura towarzysząca, która ma na celu zwiększenie bezpieczeństwa uczestników ruchu samochodowego oraz pieszych i rowerzystów – powstają między innymi chodniki, ścieżka rowerowa, zatoki i wiaty przy przystankach autobusów, przejścia dla pieszych, przepusty ekologiczne i tablice informacyjne o szlakach rowerowych.

W listopadzie 2011 r. zakończyła się przebudowa ulicy w Olszewie-Borkach. Powstały nowe jezdnie i ciągi pieszo-rowerowe, a także kanalizacja deszczowa i wjazdy na posesje. Inwestycja ta prowadzona była w ramach projektu **„Przebudowa ulicy Wierzbowej ze żwirowej na bitumiczną na odcinku Olszewo-Borki-Drężewo-Ostrołęka”**. Celem nadrzędnym była poprawa spójności komunikacyjnej i przestrzennej gminy Olszewo-Borki oraz wzrost jakości życia mieszkańców, a cele szczegółowe to poprawa parametrów



**„Przebudowa drogi gminnej zwirowej na bitumiczną Żebry Chudek-Żebry Ostrowy od km 0+000 do km 3+500”**

RPO WM 2007-2013  
Działanie 3.1 „Infrastruktura drogowa”

Całkowita wartość projektu  
2 151 766,78 PLN,  
Wartość dofinansowania  
1 829 001,76 PLN.



**„Białe Kruki – strefa gospodarcza Gminy Olszewo-Borki”**

RPO WM 2007-2013  
Działanie 1.3 „Kompleksowe przygotowanie terenów pod działalność gospodarczą”

Całkowita wartość projektu  
5 764 000 PLN,  
Wartość dofinansowania ponad  
3 928 000 PLN.



**„Remont zabytkowego dworu i parku w miejscowości Przyszań – Wrota na Kurpie”**

RPO WM 2007-2013  
Działanie 6.1 „Kultura”

Całkowita wartość projektu  
1 412 147,76 PLN,  
Wartość dofinansowania  
1 005 441,60 PLN.

technicznych, standardu i jakości sieci drogowej oraz bezpieczeństwa ruchu drogowego.

Zakończono również roboty budowlane w ramach zadania **„Przebudowa drogi gminnej zwirowej na bitumiczną Żebry Chudek-Żebry Ostrowy od km 0+000 do km 3+500”**. Na całej długości odcinka – 3,5 km – wykonano ścieżkę rowerową oraz 0,49 km chodnika we wsi Żebry Ostrowy. Dzięki przebudowanej drodze skrócił się czas dojazdu mieszkańców między miejscowościami Żebry Chudek-Żebry Ostrowy oraz dojazd do siedziby gminy. Głównym celem realizowanego projektu była poprawa parametrów technicznych i standardu regionalnej sieci drogowej, a cele szczegółowe to poprawa jakości życia mieszkańców gminy, stworzenie dogodnych warunków do rozwoju społeczno gospodarczego, zwiększenie przedsiębiorczości oraz zwiększenie konkurencyjności regionu poprzez stworzenie dogodnych warunków dla rozwoju turystyki i agroturystyki.

**„Białe Kruki – strefa gospodarcza Gminy Olszewo-Borki”** – głównym celem projektu jest uzbrojenie terenu o powierzchni 5,77 ha pod prowadzenie działalności gospodarczej. Wykorzystane

zostanie atrakcyjne położenie przy głównych trasach dojazdowych, a potencjał gospodarczy gminy się wzmocni – co doprowadzi do zmniejszenia bezrobocia. Teren ten zostanie uzbrojony w podstawową infrastrukturę techniczną (sieć wodociągowa i kanalizacyjna, oświetlenie, sieć gazowa, drogi wewnętrzne). Będzie to doskonale miejsce do prowadzenia różnego typu działalności gospodarczej. W 2011 r. został pozyskany inwestor, który realizuje na obszarze strefy „Białe Kruki” budowę zakładu produkcyjnego.

3 października 2011 r. odbył się odbiór końcowy inwestycji **„Budowa sieci wodociągowej i kanalizacji sanitarnej z przyłączami w miejscowościach Kruki, Drężewo i Olszewo-Borki, gm. Olszewo-Borki”**, realizowanej w ramach projektu „BIAŁE KRUKI – strefa gospodarcza gminy Olszewo-Borki”.

W miejscowości Przyszań znajduje się zabytkowy park okalający dwór, będący godnym uwagi obiektem mogącym służyć rekreacji i wypoczynkowi. Zagospodarowanie terenu wokół obiektu oraz rewaloryzacja części zabytkowego parku realizowana była w ramach projektu **„Remont zabytkowego dworu i parku w miejscowości Przyszań – Wrota**

**na Kurpie”**. Główny cel inwestycji to ochrona i zachowanie dziedzictwa kulturowego dla przyszłych pokoleń oraz wykorzystanie walorów naturalnych i kulturowych dla wzrostu atrakcyjności regionu poprzez rozwój sektora turystyki i kultury na obszarach wiejskich. Został on osiągnięty poprzez renowację i modernizację dworu oraz stworzenie nowego produktu turystycznego na szlaku dziedzictwa kulturowego. Budynek stoi bowiem na szlaku kajakowym przez rzekę Omulew, której walory przyrodnicze są szeroko promowane. Sala modrzewiowa dworu zostanie uruchomiona jako sala tradycji kulturowo-historycznych wraz z punktem regionalnej informacji turystycznej. W ramach projektu zostały przeprowadzone prace remontowe i konserwatorskie dworu, wykonano rewaloryzację fragmentu parku, w ramach zagospodarowania terenu odnowiono ogrodzenie od frontu i podjazd. Ponadto zakupiono wyposażenie do sali modrzewiowej (meble i komputer).

Niewielka gmina prężnie się rozwija. Jest też dowodem na to, że można wykorzystać fundusze unijne realizując równolegle wiele uzupełniających się zadań.

# Innowacje zapałkowe

Firma Wołoszyn działa w branży reklamowej i zapałczanej od 1994 roku. Specjalizuje się w produkcji zapałek reklamowych oraz rozpałek do kominka i grilla.



**F**irma wykonuje opakowania zapałczane różnych wielkości i kształtów, a także z różnych materiałów, w tym drewna i metalu. Od lat działa też w branży kulturalnej – jako jedyna firma w Unii Europejskiej produkuje kolekcjonerskie zestawy zapałek dla muzeów, a także publikuje serie obrazów i rzeźb



wielu artystów. Wspiera branżę turystyczną, oferując zapałki prezentujące motywy regionalne, zabytki oraz wyjątkowe miejsca.

Dzięki uczestnictwu w Działaniu 1.7 – Promocja gospodarcza, firma prezentowała się na targach reklamodawców w Niemczech, Włoszech i w Polsce. Efekty w branży reklamowej są widoczne niemal natychmiast – znaczący wzrost nowych klientów zainteresowanych ofertą firmy, w tym osób z zagranicy, przekłada się również na ciągłe rosnącą liczbę stałych klientów, którzy wracają do firmy Wołoszyn z kolejnymi zleceniami.

Fundusze uzyskane przez firmę w ramach Działania 1.7 zostały też przeznaczone na intensywną promocję w Internecie – przebudowę i pozycjonowanie strony, reklamy w wyszukiwarce Google, a także stworzenie nowe-

go portalu, który swoją premierę będzie miał we wrześniu tego roku.

Firma nieustannie się rozwija, rejestruje nowe patenty, zdobywa klientów. Właściciel firmy, pan Mieczysław Wołoszyn, mówi, że jest zainteresowany innym przedsięwzięciami, przy których mógłby wykorzystać dofinansowania z Unii Europejskiej, a rozliczenie pierwszego wniosku jest najlepszym szkoleniem, jak napisać kolejny.

Działanie 1.7 Promocja gospodarcza  
 Nazwa: Mieczysław Wołoszyn "Wołoszyn"  
 Tytuł: Innowacja w świecie zapałek - prezentacja nowości produktowych firmy "WOŁOSZYN" na targach międzynarodowych w Warszawie, Berlinie, Norymberdze i Mediolanie  
 Całkowita wartość projektu: 193 900,86 PLN  
 Wartość dofinansowania: 80 447,95 PLN

## Misja gospodarcza przynosi efekty

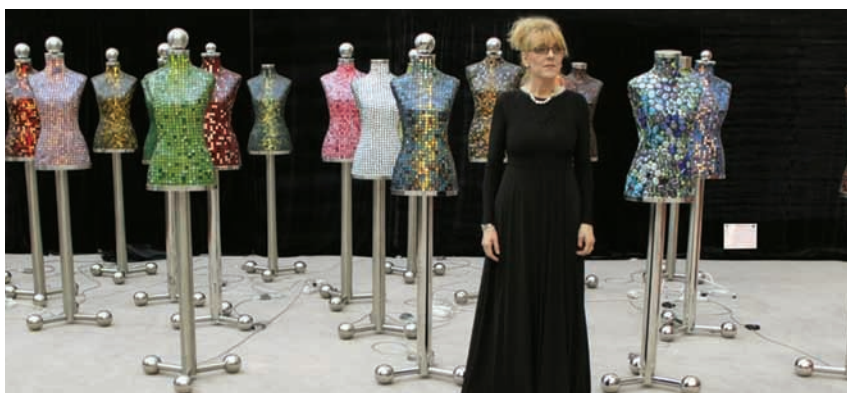
### *Multi-beneficjent*

Celem Działania 1.7 Promocja gospodarcza jest promowanie Mazowsza jako regionu przyjaznego dla przedsiębiorców – umożliwia także uczestnictwo w targach, wystawach i misjach gospodarczych, na których można prezentować firmę i region.

**M**isje gospodarcze mają na celu wyszukiwanie i dobór partnerów na rynkach docelowych, poznanie obyczajów handlowych innych krajów, ich preferencji i wymagań, a także zapoznanie się z konkurencją. Dzięki takiemu właśnie Działaniu pani Katarzyna Czajka, współwłaścicielka firmy Dorum Art, zaprezentowała się szerokiemu gronu odbiorców.

#### **Sztuka użytkowa**

Fabryka Kształtów i Barw to miejsce, gdzie powstaje prawdziwa sztuka użytkowa. – lampy i wyrefinowane ozdoby. Działanie 1.7 po-





mogło wypromować firmę Dorum Art. Pani Katarzyna Czajka, mieszkanka Mazowsza, jest pomysłodawczynią autorskiej modyfikacji metody Tiffany'ego. Pojawiają się już naśladowcy, więc ważne jest zbudowanie marki i wypromowanie firmy jako pioniera tego nurtu.

#### Dwa projekty

Dorum art. realizuje dwa projekty w ramach Działania 1.7 Promocja gospodarcza. Pierwszy z nich, już zakończony, obejmował targi wyposażenia wnętrz i designu. Dotyczył między innymi wyjazdu do Paryża, a także do Kazachstanu.

Drugi projekt skupia się na misjach gospodarczych i wystawach, obejmując wyjazdy m.in. do Paryża i do Cannes z dwoma wystawami w trakcie Tygodnia Polskiego, a także spotkanie z europarlamentarzystami oraz prezentację multimedialną w Parlamencie Europejskim.

#### Intensywna promocja zaczyna przynosić efekty

Te wszystkie podróże spełniają bardzo ważną rolę – do Dorum Art zgłaszają się osoby chętne do nawiązania kontaktów biznesowych, m.in. z Włoch, Szwajcarii, Lichtensteinu, Belgii, Monako i Francji, a dzięki pokazaniu wyrobów na targach w Warszawie pojawiła się propozycja reprezentacji w Stanach Zjednoczonych. Propagowanie firmy zawsze połączone jest z prezentacją logo Mazowsza.

#### Każda kropka jest istotna

Pani Czajka przyznaje, że pisanie wniosków i rozliczanie dokumentacji jest trudne, ale można nabrać wprawy. Dzięki skutecznej promocji firma się rozwija, a pani Czajka ma coraz więcej pracy.

Działanie 1.7 Promocja gospodarcza  
Nazwa Beneficjenta: Marta Czajka-Trzecia-kowska, Katarzyna Czajka prowadzący działalność gospodarczą w formie spółki cywilnej pod nazwą "DORUM ART FABRYKA KSZTAŁTÓW I BARW"  
Tytuł projektu: Promocja przedsiębiorstwa DORUM ART oraz regionu Mazowsza podczas targów/misji na rynkach krajowym i zagranicznym  
Całkowita wartość projektu: 354 241,08 PLN  
Wartość dofinansowania: 145 949,68 PLN

## Cyfrowe studio przyszłości

Studio Sonica działa na rynku od 1993 roku. Zajmuje się postprodukcją audio-video, w której zakres wchodzi dubbing filmów fabularnych i animowanych, reklama RTV, tłumaczenia i napisy do filmów, w Studio powstał między innymi dubbing do popularnej „Epoki Lodowcowej” czy „Świętego Mikołaja”.



Firma realizuje projekt w ramach Działania 1.5 Rozwój przedsiębiorczości z Regionalnego Programu Operacyjnego Województwa Mazowieckiego 2007-2013, którego celem jest podniesienie konkurencyjności przedsiębiorstw poprzez dostosowanie się do wymogów rynkowych, w tym zapewnienie dostępu do nowych technologii, systemów certyfikacji i jakości. Jest to pierwszy projekt unijny realizowany przez Studio.

Inwestycja ma charakter:

- innowacyjny – wprowadzenie technologii i standardów Blu-ray, adaptacja do wymogów cyfrowych TVP,
- produktowy – poprawienie jakości dźwięku,
- organizacyjny – poprawienie i przyspieszenie czasu produkcji, zwiększenie wydajności.

Nazwa Blu-ray pochodzi od niebieskiego koloru lasera, który jest używany do zapisu i odczytu danych na nośnikach. Technologia ta polega na zapisie o wiele większej ilości danych poprzez gęstsze ich „upakowanie” na płycie. Dzięki temu można uzyskać lepszą jakość filmów lub dźwięku. Wprowadzenie standardów i technologii Blu-ray, jak i poprawa jakości dźwięku jest innowacyjna w skali kraju. Podobnie jest w przypadku wprowadzenia kabin akustycznych. Technologie te są już stosowane od niedawna na świecie, ale nadal poszczycić

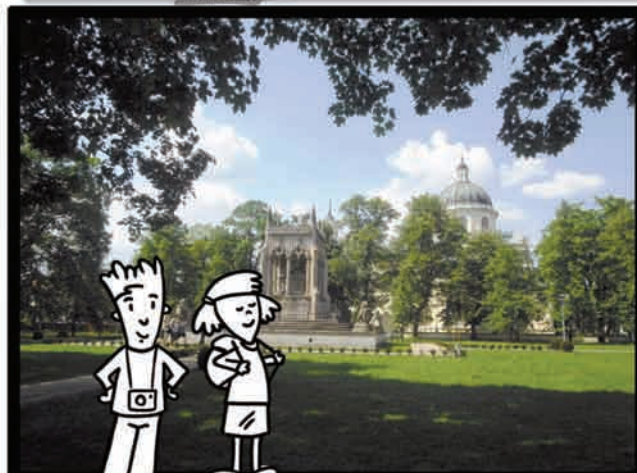


się nimi mogą tylko nieliczne studia. Proces techniczny różni się znacząco od dotychczas stosowanego, zmieniła się przede wszystkim technologia świadczonych usług. Jest ona dostosowana do najwyższych światowych standardów.

Dofinansowanie z Działania 1.5 zostało przeznaczone na zakup urządzeń i programów do rejestracji i obróbki dźwięku. Dzięki temu unowocześnieniu, Studio wzbogaciło swoją ofertę o nowe możliwości techniczne, poprawiła się też jakość usług. Dzięki sprostaniu technicznym wymaganiom klientów, zwiększyła się liczba zamówień i wzrosło zatrudnienie w firmie.

Działanie 1.5 Rozwój przedsiębiorczości  
Nazwa Beneficjenta: Studio Sonica Sp. z o.o.  
Tytuł projektu: Cyfrowe studio przyszłości  
Całkowita wartość projektu: 854 244,00 PLN  
Wartość dofinansowania: 350 100,00 PLN

# Wilanowskie przedpole



Rewaloryzacja i adaptacja przedpola Pałacu w Wilanowie,  
barokowej perły mazowieckich rezydencji królewskich dla potrzeb obsługi  
i recepcji turystycznej etap I, realizowany  
w ramach Regionalnego Programu Operacyjnego Województwa Mazowieckiego 2007-2013.

Beneficjent: Muzeum Pałac w Wilanowie

Priorytet: PRIORYTET VI - Wykorzystanie walorów naturalnych i kulturowych dla rozwoju turystyki i rekreacji

Działanie: 6.2. Turystyka

Wartość projektu: 5 085 575,99 PLN

Wysokość dofinansowania UE: 3 666 059,91 PLN

Termin realizacji w latach 2010-2012

# KONKURS KREATYWNY

o Regionalnym Programie Operacyjnym Województwa Mazowieckiego 2007-2013



## Regulamin Konkursu Kreatywnego

Mazowiecka Jednostka Wdrażania Programów Unijnych ogłasza konkurs na najciekawszą pracę wykonaną dowolną techniką o dobrych praktykach wykorzystania środków z Regionalnego Programu Operacyjnego Województwa Mazowieckiego 2007-2013 (RPO WM 2007-2013) Konkurs realizowany jest w ramach Biuletynu RPO WM 2007-2013 „Fundusze europejskie dla rozwoju Mazowsza”.

Co to są „dobre praktyki” wykorzystania środków z RPO WM 2007-2013?

RPO WM 2007-2013 to największy w skali kraju i regionu Europy Wschodniej program regionalny, dzięki któremu możemy wykorzystać aż 1,8 mld. Euro. Został on tak skonstruowany aby środki unijne równomiernie wspierały realizację inwestycji w najważniejszych dla naszego województwa obszarach. A „dobre praktyki” to nic innego jak przykłady realizowanych lub zrealizowanych już inwestycji przy współudziale funduszy unijnych w ramach RPO WM 2007-2013. Mapę projektów RPO WM 2007-2013 znajdziecie na stronie Mazowieckiej Jednostki Wdrażania Programów Unijnych [www.mazowia.eu](http://www.mazowia.eu).

### Cel konkursu:

- popularyzowanie wiedzy o efektach realizowanych projektów z RPO WM 2007-2013 i wiedzy nt. Unii Europejskiej;
- promocja działań w zakresie pozyskiwania i wykorzystywania funduszy unijnych na Mazowszu;
- promocja RPO WM 2007-2013 i Samorządu Województwa Mazowieckiego.

### Regulamin:

- organizatorem konkursu jest Mazowiecka Jednostka Wdrażania Programów Unijnych, ul. Jagiellońska 74, 03-301 Warszawa,
- konkurs oraz wyniki konkursu zostaną ogłoszone w biuletynie „Fundusze europejskie dla rozwoju Mazowsza” oraz na stronie internetowej [www.mazowia.eu](http://www.mazowia.eu) i [www.fan.mazowia.eu](http://www.fan.mazowia.eu),
- konkurs skierowany jest do wszystkich osób chcących zaprezentować swoje prace wykonane dowolną techniką (np. techniką plastyczną, muzyczną, multimedialną itp.),
- w przypadku nadesłanych na konkurs amatorskich filmów nie mogą być one dłuższe niż 10 minut (max 2 GB),
- w konkursie mogą brać udział osoby niepełnoletnie pod warunkiem nadesłania oświadczenia opiekuna wyrażającego zgodę na udział podopiecznego w Konkursie Kreatywnym i obowiązujące w nim zasady,
- udział w konkursie jest bezpłatny,
- prace nadesłane na konkurs muszą być pracami własnymi, przygotowanymi specjalnie na konkurs Kreatywny, forma prac jest dowolna w ramach wszystkich gatunków wyrazu,
- autorzy są zobowiązani do przesłania swoich prac na adres organizatora do 15 października 2012, z dopiskiem „Konkurs Kreatywny o RPO WM 2007-2013”,
- prace oceniane będą przez jury w składzie określonym przez organizatora,
- ogłoszenie konkursu nastąpi w terminie podanym przez organizatora w biuletynie „Fundusze europejskie dla rozwoju Mazowsza” oraz na stronie [www.mazowia.eu](http://www.mazowia.eu) i [www.fan.mazowia.eu](http://www.fan.mazowia.eu),
- organizator zastrzega sobie prawo do publikacji wybranych prac w celach informacyjno-promocyjnych,
- nadesłane prace muszą być podpisane imieniem i nazwiskiem autora, musi być podany również adres do korespondencji i telefon kontaktowy,
- prace należy dostarczyć na adres: Mazowiecka Jednostka Wdrażania Programów Unijnych, ul. Jagiellońska 74, 03-301 Warszawa lub na punkt\_kontaktowy@mazowia.eu. Wybór sposobu dostarczenia prac należy do uczestnika konkursu,
- uczestnik konkursu może dostarczyć nieograniczoną ilość prac,
- uczestnik konkursu zgadza się na przeniesienie praw autorskich na rzecz Mazowieckiej Jednostki Wdrażania Programów Unijnych, ul. Jagiellońska 74, 03-301 Warszawa,
- Mazowiecka Jednostka Wdrażania Programów Unijnych zastrzega sobie prawo do niezwracania nadesłanych prac konkursowych,
- w konkursie nie mogą brać udziału pracownicy Mazowieckiej Jednostki Wdrażania Programów Unijnych,
- udział w konkursie jest jednoznaczny z akceptacją regulaminu.

### Tematyka prac:

- dobre praktyki wykorzystania funduszy europejskich w ramach RPO WM 2007-2013,
- zmiany powstałe dzięki projektom RPO WM 2007-2013 – efekty inicjatyw, działań podjętych w celu realizacji projektów finansowanych w ramach RPO WM 2007-2013 i to jak wpływają one na rozwój Mazowsza oraz jego mieszkańców,
- zakończone lub realizowane projekty w ramach RPO WM 2007-2013.

### Nagrody:

Zwycięzca konkursu otrzyma laptop, przyznamy również 10 wyróżnień, w których nagrodami będą tablety.

Konkurs Kreatywny jest dla każdego kto ma pomysł na przedstawienie realizowanej lub zrealizowanej inwestycji z funduszy Regionalnego Programu Operacyjnego Województwa Mazowieckiego 2007-2013. Kryteria, które będziemy brali pod uwagę przy ocenianiu nadesłanych prac to:

- temat pracy związany z projektem wdrażanym w ramach RPO WM 2007-2013,
- ciekawa i pomysłowa forma przedstawienia tematu,
- możliwość wykorzystania prac na stronie [www.mazowia.eu](http://www.mazowia.eu), [www.fan.mazowia.eu](http://www.fan.mazowia.eu) lub w innych działaniach promocyjnych MJWPU.

**Zapraszamy do nadsyłania prac!**  
**Pokażmy jak zmienia się Mazowsze dzięki wykorzystaniu funduszy unijnych**

## Sprawdź, czy znasz swoje miasto i weź udział w grze miejskiej TROPY EUROPY!

Przyłącz się do akcji promującej inwestycje i projekty zrealizowane w ramach Regionalnego Programu Operacyjnego Województwa Mazowieckiego 2007 – 2013 i wygraj atrakcyjne nagrody – tablety PC i wejściówki do wielu ciekawych miejsc.

### Kiedy ruszamy?

21 lipca – Warszawa,  
29 lipca – Radom,  
4 sierpnia – Płock

**Zarejestruj się na stronie [www.fan.mazowia.eu](http://www.fan.mazowia.eu)  
i weź udział w zabawie!**





PROGRAM  
REGIONALNY  
NARODOWA STRATEGIA SPÓJNOŚCI

**Mazowsze.**  
serce Polski

dla rozwoju Mazowsza

UNIA EUROPEJSKA  
EUROPEJSKI FUNDUSZ  
ROZWOJU REGIONALNEGO



Biuletyn współfinansowany przez Unię Europejską ze środków Europejskiego Funduszu Rozwoju Regionalnego w ramach Regionalnego Programu Operacyjnego Województwa Mazowieckiego 2007-2013 oraz ze środków budżetu województwa mazowieckiego

## Mazowiecka Jednostka Wdrażania Programów Unijnych zaprasza na bezpłatne szkolenia

dla potencjalnych beneficjentów  
oraz beneficjentów realizujących już swoje projekty  
w ramach Regionalnego Programu Operacyjnego Województwa Mazowieckiego 2007-2013.

**W naszej ofercie znajdują Państwo:**

### **Szkolenia podstawowe:**

przeznaczone dla jak największej grupy potencjalnych beneficjentów, którzy chcą aplikować o środki w ramach RPO WM.

### **Szkolenia specjalistyczne:**

organizowane dla projektodawców i beneficjentów realizujących projekty w ramach Działań RPO WM.

### **Szkolenia wdrożeniowe:**

organizowane dla beneficjentów, którzy podpisali umowy o dofinansowanie projektów.

### **Seminaria:**

organizowane dla szerokiej grupy projektodawców mające na celu przybliżenie aktualnie obowiązujących dokumentów programowych w ramach RPO WM oraz przedstawienie szczegółowych zagadnień związanych z tematyką niezbędną do prawidłowej realizacji projektu.

### **Cykl szkoleń dla konsultantów funduszy europejskich:**

dla pracowników jednostek samorządu terytorialnego w zakresie Regionalnego Programu Operacyjnego Województwa Mazowieckiego.

**Informacje o organizowanych bezpłatnych szkoleniach  
na stronie internetowej Mazowieckiej Jednostki Wdrażania Programów Unijnych  
[www.rpo.mazovia.eu](http://www.rpo.mazovia.eu) lub pod adresem mailowym [rpowm\\_szkolenia@mazovia.eu](mailto:rpowm_szkolenia@mazovia.eu)**