

fundusze. europejskie

dla rozwoju Mazowsza

**WYWIAD
ZE ZBIGNIEWEM STRZELECKIM
DYREKTOREM
MAZOWIECKIEGO BIURA
PLANOWANIA REGIONALNEGO**

**ARCHIWIZACJA DOKUMENTÓW
W RPO WM 2007-2013**

**INTERNET
DLA
MAZOWSZA**



Słowo wstępne

Szanowni Państwo,

Dla Mazowsza rok 2013 to czas analizy perspektywy finansowej 2007- 2013 a zarazem wdrożenie mieszkańców Mazowsza w kolejną perspektywę 2014-2020. Dzięki dotacjom unijnym w ramach RPO WM mogliśmy wesprzeć inwestycje, które budują nasz region – z dumą prezentujemy je w naszym Biuletynie jako przykłady dobrych praktyk wykorzystania funduszy unijnych. Nasi beneficjenci realizują często więcej niż jeden projekt – co oznacza, że można z powodzeniem planować rozwój z udziałem funduszy UE.

Nowa perspektywa finansowa 2014-2020 to czas na redefinicję ważnych obszarów wsparcia. Priorytetami stały się innowacyjność, mobilność, zasoby ludzkie. Wytoczne Komisji Europejskiej musiały odnaleźć się również w naszych potrzebach i możliwościach. O zdanie w powyższej kwestii zapytaliśmy dr hab. Zbigniewa Strzeleckiego, prof. nadzw. SGH, eksperta i współtwórcę Strategii Rozwoju Województwa Mazowieckiego do 2030 roku.

Ważnym tematem jest archiwizacja dokumentów, o której często się zapomina, a obowiązuje ona wszystkie podmioty korzystające z unijnych dotacji. Przedstawiamy Państwu również tematy istotne dla projektodawców obecnej i przyszłej perspektywy finansowej – Inicjatywę Jessica i formułę PPP. Kompleksowość zaproponowanych na Mazowszu rozwiązań pozwala na realizację wielu atrakcyjnych projektów.

Skąd i w jaki sposób czerpać wiedzę na temat funduszy unijnych? Zapraszamy do Punktów Informacyjnych. Kontakt z konsultantem to najlepszy krok w celu uzyskania aktualnej i kompletnej wiedzy. Natomiast „Forum Rozwoju Mazowsza” czy zabawa „Tropy Europy. Na tropie przygody!” to okazje do promowania swoich projektów i zapoznania się z efektami działań innych beneficjentów.

Oddając w Państwa ręce **Biuletyn RPO WM „Fundusze Europejskie dla rozwoju Mazowsza”** serdecznie dziękuję za zainteresowanie naszą publikacją i życzę miłej lektury.

Marcin Trzcinański

p.o. Dyrektora Mazowieckiej Jednostki Wdrażania Programów Unijnych

spis treści

- 3 Mazowsze ma swoją markę
- 4 Rozmowa ze Zbigniewem Strzeleckim, dyrektorem Mazowieckiego Biura Planowania Regionalnego
- 6 Inicjatywa Jessica
- 8 Rozwój gospodarczy wpływa na zasoby ludzkie
- 9 Dobre praktyki – Nowoczesny ośrodek wspierania przedsiębiorczości
- 10 Infrastruktura niejedną ma twarz
- 11 Operacja – Informacja
- 12 Dobre praktyki – Internet dla Mazowsza
- 14 Archiwizacja dokumentów w Regionalnym Programie Operacyjnym Województwa Mazowieckiego 2007-2013 – część I
- 15 Dobre praktyki – Polska jakość na skalę światową
- 16 Partnerstwo Publiczno-Prywatne i działania Ministerstwa Rozwoju Regionalnego
- 17 Gry, konkursy i promocja
- 18 „Zdarzyło się kiedyś nad wodą – trasa turystyczna w radomskim skansenie”
- 19 Dobre praktyki – W służbie zwierzętom
- 20 Dobre praktyki – Kraulem po zdrowie
- 21 Informacje jak na dłoni
- 22 Komiks – Sztuka jest dostępna
- 23 Konkurs – Mazowsze pełne dobrych praktyk

**PUNKT
INFORMACYJNY**
NARODOWA STRATEGIA SPÓJNOŚCI

Zapraszamy do Punktów Informacyjnych Mazowieckiej Jednostki Wdrażania Programów Unijnych oraz do Punktów Informacyjnych w Oddziałach Zamiejscowych MJWPU
infolinia 0 801 101 101
tel. 22 542 22 73/74/75/77, 542 24 38
punkt_kontaktowy@mazowia.eu
www.mazowia.eu



f/pife.mazowsze

Redakcja: Ilona Nasiadka, Magdalena Kubacz, Michał Nędziak
Współpraca: Natalia Maria Malanowska, Paulina Gutowska, Gabriela Bidzińska-Dajbor, Iza Matejewska, Dagmara Trembicka, Paweł Dobrzyński, Dorota Szymańska, Dorota Mirowska, Małgorzata Nejjfeld, Katarzyna Wrońska, Aneta Dąbrowska-Bogucka, Marta Woźniak
Projekt, opracowanie graficzne, skład komputerowy, przygotowanie do druku, korekta: DAUNPOL Sp. z o. o.
Wydawca: Mazowiecka Jednostka Wdrażania Programów Unijnych, ul. Jagiellońska 74, 03- 301 Warszawa
Nakład: 7 500 egz., egzemplarz bezpłatny
ISSN: 2082 - 3436
Okladka: „Nowoczesny ośrodek wspierania przedsiębiorczości” – Centrum Przedsiębiorczości Smolna 4

Mazowsze ma swoją markę

Województwo mazowieckie to „serce Polski”. Posiada niezwykle walory przyrodnicze i krajobrazowe, bogatą historię oraz perły dziedzictwa kulturowego rozsiane po regionie. Wbrew utartym przekonaniom, Mazowsze nie jest „nudne i płaskie”, trzeba je tylko poznać i docenić.



W latach 2007- 2011 Województwo Mazowieckie zrealizowało w ramach **Działania 6.2 Turystyka** projekt pt. „**Kreowanie wizerunku turystycznej marki Mazowsze**”, którego głównym celem było wykreowanie jednolitej marki turystycznej województwa poprzez przybliżenie możliwości i pokazanie atrakcji turystycznych Mazowsza oraz zachęcenie do wypoczynku na terenie naszego regionu. W celu wzbogacenia oferty turystycznej „wyprowadzającej” ruch turystyczny z Warszawy oraz wzmocnienia wizerunku i marki Mazowsza, między innymi poprzez zintegrowany system informacji turystycznej, zaplanowane zostały działania promocyjne w zakresie informowania o atrakcjach turystycznych.

Elementem projektu była trwająca od 1 do 31 sierpnia 2011 roku kampania wizerunkowa „**Mazowsze. Weekend dwa kroki stąd**” – pierwsza za pośrednictwem mediów tradycyjnych: telewizji, radio, prasy, reklamy zewnętrznej, a także imprez, pikników, konferencji i paneli dyskusyjnych na terenie województwa, pokazująca, że jest ono znakomitym miejscem na spędzenie udanego weekendu.

Wśród działań zrealizowanych w ramach projektu należy także wymienić wydanie

zaktualizowanych publikacji promocyjno-informacyjnych w języku polskim oraz innych wersjach językowych. Dawne przewodniki po województwie zostały wzbogacone nową szatą graficzną oraz mapami. Szeroki wachlarz tematyczny publikacji sprawia, że odpowiadają potrzebom różnych grup: Turystyka weekendowa; Turystyka piesza; Turystyka rowerowa; Turystyka wodna; Turystka konna; Zamki, pałace i dwory Mazowsza; Specjały kuchni mazowieckiej; Restauracje, karczmy i zajazdy; Mazowsze w pigułce; Katalog instytucji kultury. Powstał także zestaw mini przewodników: Mazowsze wschodnie; Mazowsze północno-wschodnie; Mazowsze południowe; Mazowsze północno-zachodnie i Mazowsze zachodnie. Publikacje są dostępne do pobrania ze strony internetowej <http://www.mazovia.pl/kultura-i-turystyka/>. Kolejnym elementem projektu była promocja Województwa Mazowieckiego na krajowych targach turystycznych w 2010 roku.

Prowadząc Kampanię „Mazowsze. Weekend dwa kroki stąd” wspólnie z Mazowiecką Regionalną Organizacją Turystyczną stworzono również oficjalny portal turystyczny – www.mazowsze.travel.pl. Ponadto założono na Facebooku FanPage „Mazowsze. Serce Polski”, który zrzesza sympatyków regionu. Na facebookowym profilu systematycznie zamieszczane są informacje o najważniejszych wydarzeniach oraz turystyczne ciekawostki.

Działania Samorządu Województwa Mazowieckiego, a zwłaszcza kampania wizerunkowa, przygotowywana w ramach projektu, spowodowały wzrost zainteresowania mieszkańców własnym regionem oraz ich świadomości atrakcyjności turystycznej Mazowsza. Potwierdzają to badania ewaluacyjne wykonane po ukończeniu projektu. Ukazują one także rezultaty działań promocyjnych. Tylko 1% respondentów twier-

dzi, że na Mazowszu nie ma żadnych atrakcji turystycznych. Oznacza to, że 98,9% ankietowanych dostrzega jego walory. Jest to ogromny sukces wynikający z realizacji przedsięwzięć promocyjnych.



Nad wodę tak blisko...

Nad mazowieckimi wodami można spotkać wielu weekendowych turystów. Czasem tylko dwa dni wystarczą na aktywny wodny wypoczynek – oto najbardziej atrakcyjne szlaki kajakowe na Mazowszu – blisko przyrody i urokliwych zabytków. Wszystkie szczegóły na ich temat znaleźć można w przewodnikach wydanych w ramach opisanego wyżej projektu.

- 1 Piłica
- 2 Wkra
- 3 Narew
- 4 Bug
- 5 Zalew Zegrzyński
- 6 Wisła i Zalew Włocławski

Cykl artykułów o turystycznych ciekawostkach Mazowsza będziemy kontynuować w następnych numerach „Funduszy europejskich dla rozwoju Mazowsza”.

Rozmowa ze **Zbigniewem Strzeleckim**, dyrektorem Mazowieckiego Biura Planowania Regionalnego

Kieruje pan pracami nad opracowaniem Strategii Województwa Mazowieckiego – to niezwykle kompleksowe spojrzenie na nasz region. Jak wygląda praca nad takim przedsięwzięciem?

Mamy uwarunkowania, które są opisane w legislacji i musimy postępować według nich. Przy nowej strategii praca była większa, niż w roku 2006. Już w konsultacjach zaangażowanych było kilka tysięcy osób. Przy poprzedniej Strategii nie było takiego zainteresowania, nie zdawano sobie sprawy z roli tego dokumentu w zarządzaniu regionem i środkami unijnymi. W momencie, w którym na tej bazie powstały przepisy, czyli Uszczegółowienie RPO WM, gdzie ponad 1/3 punktacji była zależna od zgodności projektu ze Strategią i 10 innymi programami województwa – na przykład Planem Zagospodarowania Przestrzennego – wszyscy zdali sobie sprawę z tego, jaka jest rola tego dokumentu. Stąd, zgodnie z regułami prawa, prace nad nim przebiegają w kilku etapach.

Najpierw opracowaliśmy założenia we współpracy z grupą ekspertów ze środowiska naukowego. Założenia z tego etapu w formie uchwały przyjmuje Zarząd Województwa i kieruje je do Sejmiku, który przyjmuje założenia i kieruje je do konsultacji. Potem zbieramy wnioski i uwagi – dostaliśmy ich ponad 1000. Rozpatrujemy je, a Zarząd akceptuje formę naszych działań – uwzględnienie, odrzucenie itp. Weryfikujemy założenia i zaczyna się druga faza konsultacji w całym województwie. Współpracujemy tu z Komisją Sejmikową. W tym czasie we wszystkich oddziałach MBPR umożliwiamy składanie wniosków osobiście i korespondencyjnie oraz tworzymy portal z możliwością zgłaszania ich elek-



tronicznie. Na tym etapie dostaliśmy ponad 2 tys. wniosków – łącznie było ich już niemal 3,5 tys. Wszystkie muszą przejść weryfikację i zostać rozpatrzone oraz zatwierdzone przez Zarząd. Dopiero na tym etapie opracowujemy projekt Strategii, który jest opiniowany przez zespół do spraw aktualizacji i monitorowania realizacji Strategii Rozwoju Województwa Mazowieckiego, powołany przez Marszałka, w skład którego wchodzi dyrektorzy Urzędu Marszałkowskiego oraz jednostki samorządowe województwa. Dopiero po tym Zarząd Województwa przyjmuje dokument i kieruje projekt do uchwalenia przez Sejmik. Jeszcze na etapie sejmikowym będą zapewne propozycje i zmiany ze strony radnych. Uważam, że Strategia powinna zostać uchwalona do listopada tego roku, czyli łącznie cały proces trwać będzie około 2 lat. Widać zatem, że jest to ogromne przedsięwzięcie.

22 lipca 2013 r. Zarząd Województwa Mazowieckiego przyjął projekt zaktualizowanej Strategii

Rozwoju Województwa Mazowieckiego do 2030 roku oraz uchwałę o wniesieniu jej pod obrady Sejmiku Województwa Mazowieckiego. Czy w obecnej, niepewnej sytuacji gospodarczej można planować rozwój naszego regionu z tak dużym wyprzedzeniem?

W planowaniu strategicznym przejściowe okresy kryzysowe nie mają wielkiego wpływu na planowanie dotyczące dłuższego okresu. Wiemy, że gospodarka rozwija się cyklicznie – po stagnacji, a nawet recesji, wraca okres prosperity. Już teraz statystyki nasze i Europy Zachodniej pokazują, że elementy decydujące o rozwoju zaczynają się poprawiać. Badania sprzedaży pokazały wzrost, jest też niewielki spadek bezrobocia, więc można powiedzieć, że sytuacja powoli zaczyna się poprawiać. Województwo mazowieckie jest największe w Polsce i koncentruje w sobie też największy potencjał, w tym badawczo-naukowy. Tworzy ponad 1/5

PKB kraju. W związku z tym wszystko, co stanie się na Mazowszu, oddziałuje na procesy krajowe – trzeba to brać pod uwagę. Strategia Rozwoju Województwa Mazowieckiego uwzględnia sytuację spowolnienia, zawiera wytyczne, jak należy postąpić w przypadku załamania gospodarki, ale wiemy, że kryzys nam nie grozi.

Jest Pan specjalistą w zakresie prognozowania rynku pracy. Czy w Pana opinii wsparcie unijne w ramach RPO zmniejsza bezrobocie na Mazowszu?

Modele, które zastosowano do szacowania znaczenia środków europejskich w tworzeniu PKB w Polsce wykazały, że nasz PKB jest o jeden punkt procentowy wyższy, niż gdyby tych środków nie było. Szkolenia i podobne rozwijanie umiejętności „miękkich” pomagają znaleźć miejsce na rynku pracy, ale nie tworzą etatu – robią to inwestycje. Jednym słowem zasilanie zewnętrzne daje realny skutek większy niż ten jeden punkt PKB.

Sytuacja demograficzna Polski sprawia, że wchodzimy w fazę spadku liczebności zasobów pracowniczych. Oznacza to, że za jakiś czas to pracodawcy będą mieli problem z naborem pracowników, zwłaszcza o niższych kwalifikacjach. Już teraz przy pracach sezonowych zauważa się braki siły roboczej. Możliwe jest co prawda zatrudnianie imigrantów ze wschodu, ale nie jest to bezpieczne. To także należy wziąć pod uwagę podczas tworzenia Strategii i odpowiednio rozważyć zarówno zalety tego rozwiązania, jak i jego wady oraz konieczność zmiany systemu socjalnego pod tym względem czy konsekwencji redystrybucji PKB.

Jak zmienia się na Pana oczach Mazowsze?

Oficjalnie pierwszym wskaźnikiem, na którym możemy się oprzeć, jest fakt, że wyszliśmy z puli regionów nierozwiniętych. Przekroczyliśmy poziom 75 proc. PKB per capita. Dzięki Warszawie województwo jest blisko średniej Unii Europejskiej. Oczywiście dla każdego mieszkańca Mazowsza ważne są inne rzeczy: jak się jeździ po drogach, jakie inwestycje poczyniono czy jak wygląda tabor kolejowy i komunikacji miejskiej. To, że na drogach jest teraz ciasniej, oznacza tylko, że jesteśmy bogatsi, mamy więcej

samochodów, a do tego przeprowadzamy remonty. Z okna mojego biura widać nie tylko warszawski Stadion Narodowy, ale i most średnicowy, po którym jeżdżą między innymi pociągi Kolei Mazowieckich. Niedaleko jest plac budowy II linii metra – więc dosłownie na moich oczach Mazowsze rozwija się dynamicznie.

Czy uważa Pan, że zadania zawarte w Strategii są dobrze wypełniane? Czy trudna, kryzysowa rzeczywistość w Europie i na świecie wpływa na tempo zmian w Polsce, a przede wszystkim na Mazowszu?

Prowadzimy monitoring działań i nie uważamy, żeby popełniane były błędy lub w którymś z celów nastąpiła zapaść. Zdarza się spowolnienie, natomiast nie ma przypadków konieczności całkowitej zmiany ścieżki rozwojowej. Czasem korygujemy niektóre punkty, ale to wszystko. Podkreślam, że na Mazowszu znajduje się 1/3 krajowego kapitału naukowego, ale dotąd to środowisko zajmowało się niejako same sobą. W Strategii proponujemy inną ścieżkę: badania, nakłady na badania i rozwój, silna współpraca za pośrednictwem samorządów ze sferą produkcyjną, osiągnięcia naukowe mają wejść na rynek. Ogólnie nakłady na badania i rozwój mają służyć zwiększaniu PKB i zwiększyć współdziałanie sfery badawczej z przedsiębiorstwami. Celem zapisanym w Strategii jest rozwój produkcji ukierunkowanej na eksport w przemyśle oraz rolnictwie. Szczególny nacisk kładziemy tu na sektor innowacyjny, który pozwoli przejść na wyższy poziom produkcji i rozwoju, także w rolnictwie, gdzie trzeba przyłożyć większą wagę do ekologii i bezpieczeństwa żywności.

Jak ocenia Pan dotychczasowe wykorzystanie środków w ramach RPO na Mazowszu?

Myslę, że jest dobre, jakkolwiek powinna nastąpić pewna zmiana związana z alokacją środków. Mamy 10 celów tematycznych, na które będziemy kierowali fundusze. Ich hierarchia jest bardzo ważna. Musimy finansować komunikację i jej infrastrukturę, spójność województwa.

Choć wielokrotnie oskarżano nas w różnych publikacjach, w tym także i w prasie, że województwo jest na koń-

cu listy jeśli chodzi o wykorzystanie środków unijnych, podkreślamy bardzo mocno – to nie jest prawda. Nasze inwestycje są ogromne i ich czas realizacji także jest dłuższy, niż na przykład drobnych inwestycji w mniejszych województwach. Po podsumowaniu wszystkiego okazuje się, że jesteśmy drudzy na liście pod względem wykorzystania środków przyznanych nam z Europejskiego Funduszu Rozwoju Regionalnego.

Dużo pomaga też świadomość potencjalnych beneficjentów w zakresie możliwości otrzymania środków i wiedza o sposobach ich wykorzystania, co też jest dużym osiągnięciem.

Czy skromniejsza pula środków unijnych w latach 2014-2020 spowoduje konieczność weryfikacji priorytetów w rozwoju Województwa?

Po części zmusza nas do tego Komisja Europejska. Z 11 celów tematycznych, które wyznaczyła, my bierzemy udział w 10. Określone są w nich pułapy i musimy przeznaczyć odpowiednią sumę na konkretne z nich. Nie możemy kierować się wyłącznie naszymi planami i pomysłami na wydatkowanie środków i dopiero w ramach wolnych 40 proc. przyznanej nam kwoty możemy rozłożyć ją według własnych priorytetów. Musimy skoncentrować się na sektorze innowacyjnym oraz sektorze smart specialization – w tym ekologicznej, odnawialnej energii. Województwo mazowieckie zostało wyłączone z puli regionalnych programów, potraktowane specjalnie, więc możemy działać nieco inaczej.

Ogromne zabiegi ze strony Zarządu Województwa i Marszałka, aby utworzyć specjalną pulę regionów na czas programowania, które wypadły ponad kreskę 75 proc. PKB, opłaciły się. Utworzono regiony przejściowe, teraz nazywane rozwiniętymi. Najważniejsze jest to, że groziło nam otrzymanie tylko niewielkich środków na rynek pracy i podobne wydatki. Relatywnie patrząc: chociaż dostaniemy mniejszą pulę pieniędzy, to i tak jest bardzo dobrze – doceniono nasz region. Trzeba też zaznaczyć, że to zapewne ostatni moment, w którym dostajemy takie wsparcie, więc trzeba je jak najlepiej wykorzystać.

Inicjatywa Jessica

JESSICA (Joint European Support for Sustainable Investment in City Areas) jest wspólną inicjatywą Komisji Europejskiej, Europejskiego Banku Inwestycyjnego oraz Banku Rozwoju Rady Europy. Celem inicjatywy jest wsparcie rozwoju obszarów miejskich oraz ich rewitalizacja w aspekcie ekonomicznym i społecznym. Najważniejszym założeniem tego instrumentu jest umożliwienie wykorzystania części środków unijnych z funduszy strukturalnych w postaci zwrotnych inwestycji w projekty dotyczące trwałego rozwoju obszarów miejskich i przyczyniające się do ich wzrostu i atrakcyjności.

Podstawowe filary Inicjatywy Jessica to

- Rewitalizacja – kompleksowy proces odnowy obszarów zurbanizowanych, które uległy degradacji, umożliwiając powrót do prawidłowego rozwoju ekonomicznego i społecznego, jak i zrównoważony rozwój całego miasta,

- Tworzenie klastrów – rozwój sieci powiązań gospodarczych wśród grup przedsiębiorstw, instytucji i organizacji, który pozwoli na wymianę wiedzy, technologii i umiejętności, a przyczyni się do zdobycia przez nie trwałej przewagi konkurencyjnej,
- Efektywność energetyczna – rozwijająca wykorzystanie odnawialnych źródeł energii oraz wzrost efektywności energetycznej poprzez budowę, rozbudowę i modernizację lokalnej lub regionalnej infrastruktury, a także termomodernizacja budynków użyteczności publicznej w celu zwiększenia oszczędności energii i zmniejszenia negatywnego wpływu na środowisko naturalne.

Warto zaznaczyć, iż wsparcie udzielane w ramach mającej charakter zwrotny Inicjatywy Jessica wiąże się z koniecznością wyboru projektów zintegrowanych, mających, przy znaczącym potencjale społecznym, odpowiedni potencjał komercyjny, stanowiący gwarancję spłaty pozyskanego

finansowania. Warunki przy aplikowaniu o pożyczkę w ramach Inicjatywy Jessica są korzystniejsze niż te oferowane przez banki. Jej zalety to: oprocentowanie możliwe do uzyskania przez wnioskodawcę (górnym limitem jest stopa referencyjna NBP, która może być obniżona nawet o 80 proc.), długi okres spłaty pożyczki z możliwą karencją w spłacie kapitału oraz brak opłat i prowizji przy udzielaniu i obsłudze pożyczki.

Zgodnie z założeniami projektu pakietu legislacyjnego nowej perspektywy finansowej na przyszły okres programowania UE (lata 2014-2020), znaczenie instrumentów zwrotnych w inżynierii finansowej dotyczącej inwestycji zostanie znacznie rozszerzone. Dlatego warto poznać jak najwięcej szczegółów, aby móc wziąć udział w takiej inwestycji, nawiązać korzystną współpracę z podmiotami prywatnymi i publicznymi przy jej realizacji. Więcej informacji o Inicjatywie znaleźć można na stronie www.jessica.mazovia.pl.

Bartosz Dubiński - Prezes Zarządu Mazowieckiej Agencji Energetycznej Sp. z o.o.

Na realizację Inicjatywy Jessica Zarząd Województwa Mazowieckiego przeznaczył kwotę ok. 155 mln zł w ramach trzech działań Regionalnego Programu Operacyjnego Województwa Mazowieckiego na lata 2007-2013, w tym **Działania 4.3. Ochrona powietrza, energetyka** w ramach **Priorytetu IV Środowisko, zapobieganie zagrożeniom i energetyka**, nad którym pieczę objęła Mazowiecka Agencja Energetyczna. Dostępna kwota to około 66 mln zł.

Zainteresowanie jest bardzo duże. Projekty składane w MAE dotyczą następujących przedsięwzięć:

- Modernizacja zasilania elektroenergetycznego budynków użyteczności publicznej,
- Kogeneracyjne źródła ciepła w ciepłowniach,
- Modernizacja i budowa sieci ciepłowniczych,
- Monitorowanie sieci ciepłowniczych,
- Modernizacja oświetlenia ulicznego i zarządzanie energią w miastach,
- Zwiększenie efektywności energetycznej w modernizowanych budynkach dworców kolejowych,
- Wykorzystanie energii promieniowania słonecznego do wytwarzania energii elektrycz-

nej i ciepła,

- Mała elektrownia wodna,
- Odzysk ciepła procesowego w zakładach przemysłu spożywczego.

Ich wartość zawiera się w przedziale od 1,5 do 34 mln zł, a wnioski składane są głównie przez samorządy, przedsiębiorstwa gospodarki komunalnej, szpitale i sektor MŚP.

Podstawową trudnością, z którą spotykają się wnioskodawcy, jest nieustabilizowane ustawodawstwo, w szczególności dotyczące odnawialnych źródeł energii. Uniemożliwia to stworzenie wiarygodnych analiz finansowo-ekonomicznych i akceptowanych studiów wykonalności. Innym bardzo ważnym problemem jest stan budżetów samorządów oraz przedsiębiorstw komunalnych – duże zadłużenie uniemożliwia przedstawienie odpowiednich zabezpieczeń. Istotne jest także spełnienie przepisów dotyczących pomocy publicznej. Aby ułatwić spełnienie tego kryterium, MAE, BGK i EBI pracują obecnie nad nowymi regulacjami. Bardzo istotne jest kryterium „nowej inwestycji” – odrzucono jeden wzorowo przygotowany wniosek dotyczący rozwoju przedsiębior-



stwa gospodarki komunalnej (układ kogeneracyjny wykorzystujący biogaz z oczyszczalni ścieków) ze względu na to, że decyzja środowiskowa została wydana przed 1 stycznia 2009 roku.

Wnioski można składać od 26 września 2012 r., nabór ma charakter otwarty, a przyjmowane będą do wyczerpania przyznanej kwoty. W ramach Działania 4.3 wpłynęło 7 wniosków, z których 5 jest w trakcie formalnej oceny. W najbliższych dniach zostanie podpisana pierwsza umowa – Komitet Inwestycyjny pozytywnie zaopiniował projekt pt. „Przebudowa kotłowni oraz sieci ciepłowniczej z węzłami cieplnymi”. W trakcie opracowania znajduje się około 10 dalszych wniosków.

Piotr Popik - Członek Zarządu Agencji Rozwoju Mazowsza S.A.

Agencja Rozwoju Mazowsza S.A., jako partner Banku Gospodarstwa Krajowego w Funduszu Rozwoju Obszarów Miejskich dla Inicjatywy Jessica, pełni funkcję instytucji przyjmującej wnioski oraz oceniającej ich kwalifikowalność. *W ocenie opieramy się na zgodności projektów z Uszczegółowieniem RPO WM 2007-2013, Rozporządzeniem Ministra Regionalnego w sprawie udzielania regionalnej pomocy Inwestycyjnej przez Fundusze Rozwoju Obszarów Miejskich, dokumentami strategicznymi, a także Lokalnym Programem Rewitalizacji dla danego obszaru.* Do ARM S.A. trafiają projekty z dwóch Działań w ramach RPO WM: **5.2 Rewitalizacja miast** oraz **1.6 Wspieranie powiązań kooperacyjnych o znaczeniu regionalnym**, czyli klastrów. Jesteśmy w stałym kontakcie z inwestorami przygotowującymi projekty oraz potencjalnie zainteresowanymi odbiorcami środków. Jest to o tyle ważne, że jako instytucja szczebla wojewódzkiego, dzięki identyfikacji projektów, mamy pełną mapę potrzeb rewitalizacyjnych i rozwo-

jowych miast regionu na przyszły okres programowania. Trzeba przyznać, że skala zainteresowania instrumentem zwrotnym, czyli pożyczką, jaką jest Inicjatywa Jessica, przewyższyła nasze oczekiwania. Zdecydowanie widać już tendencję do myślenia o takich inwestycjach, które, przynosząc zysk, w perspektywie pozwolą na ich samo utrzymanie. Jednak dla samorządów korzystanie z Inicjatywy Jessica to niestety podniesienie poziomu zadłużenia, wynikiem czego jest rezygnacja z wielu świetnych projektów. Niski poziom alokacji środków w stosunku do potrzeb województwa nie pozwala z kolei finansować dużych i kompleksowych projektów. Pomimo tych uwarunkowań, dwie pierwsze umowy rewitalizacyjne zostały już podpisane, jesteśmy w trakcie procedowania wniosków zarówno z sektora samorządowego, naukowego jak i gospodarczego. Wdrażanie Działania 1.6 jest zdominowane przez szereg problemów charakterystycznych dla naszego społeczeństwa. Pow-



stawianie klastrów i zaciąganie w ich ramach pożyczek budzi kontrowersje ze względu na brak wzajemnego zaufania przedsiębiorców. Jednak i w tym, zdecydowanie trudniejszym obszarze powstają dojrzałe inicjatywy. Czekamy na pierwsze trzy konsultowane z nami wnioski. Nie mogę zdradzić szczegółów projektów, ale ich realizacja bez wątpienia wpłynie na rozwój zaangażowanych w nich podmiotów, a zatem także Mazowsza.

Marek Szczepański - Dyrektor Zarządzający Pionem Funduszy Europejskich Banku Gospodarstwa Krajowego

BGK razem z Agencją Rozwoju Mazowsza S.A. oraz Mazowiecką Agencją Energetyczną Sp. z o.o. zarządza na Mazowszu tak zwanym Funduszem Rozwoju Obszarów Miejskich, w ramach którego możemy finansować projekty między innymi z zakresu rewitalizacji zdegradowanych obszarów miejskich, kompleksowego zagospodarowania przestrzeni publicznych, termomodernizacji, modernizacji systemów ogrzewania, wykorzystania energii pozyskiwanej ze źródeł odnawialnych oraz rozwoju klastrów. Możemy na ten cel przeznaczyć ok. 155 mln zł. Wsparcie w ramach Inicjatywy Jessica mogą otrzymać jednak tylko te projekty, które wpisują się w odpowiednie miejskie dokumenty planistyczne. Są to tak zwane zintegrowane plany zrównoważonego rozwoju obszarów miejskich (ZIPROM) – na przykład strategię rozwoju miasta lub lokalne programy rewitalizacji. Z uwagi na fakt, że wsparcie Jessica wiąże się też z udzieleniem pomocy publicznej, muszą być więc spełnione wszelkie kryteria udzielania pomocy publicznej.

W ramach wdrażania Inicjatywy Jessica udzielamy długoterminowych (nawet do 20 lat), niskooprocentowanych pożyczek. Nie po-

bieramy żadnych opłat ani prowizji. Są to niewątpliwie najtańsze pożyczki inwestycyjne w Polsce. Podstawą ustalania wysokości oprocentowania jest stopa referencyjna NBP – aktualnie 2,5% – pomniejszana o tak zwany wskaźnik społeczny. Najbardziej „społeczne” inwestycje mogą liczyć w chwili obecnej na oprocentowanie rzędu 0,5%.

Do końca czerwca br. otrzymaliśmy 20 wniosków o pożyczkę na ok. 163 mln zł, zarówno od inwestorów publicznych, jak i prywatnych. Projekty dotyczą między innymi rewitalizacji przestrzeni miejskich, przygotowania nowoczesnych powierzchni biurowych, handlowych i dydaktycznych, ale również termomodernizacji, wymiany źródeł ciepła oraz zastosowania odnawialnych źródeł energii. Niestety, nie wszystkie z tych projektów będą mogły uzyskać wsparcie. Niektóre nie spełniają wymagań wynikających z udzielania pomocy publicznej, inne nie dają możliwości spłaty zadłużenia lub nie są przygotowane do realizacji (wszystkie środki pożyczki muszą być wypłacone najpóźniej do czerwca 2015 r.). Z tego też powodu zachęcamy do kontaktów – jeszcze przed złożeniem wniosku o pożyczkę – z pra-



cownikami Banku oraz obu Agencji. Możemy nie tylko zweryfikować przygotowaną dokumentację, ale także wstępnie ocenić, czy inwestycja ma szansę otrzymać wsparcie. Obecnie na takim właśnie etapie pracujemy z inwestorami nad kilkunastoma kolejnymi projektami.

Poza woj. mazowieckim zarządzamy również środkami Jessica w Wielkopolsce oraz w miastach na prawach powiatu woj. pomorskiego. W obu tych województwach Inicjatywa została uruchomiona znacznie wcześniej niż na Mazowszu, wiemy więc, że potrzeba czasu na przygotowanie wniosku i pozostałej dokumentacji, a pomoc pracowników Banku oraz obu Agencji może to przygotowanie ułatwić.

Rozwój gospodarczy wpływa na zasoby ludzkie

Jednym z najważniejszych wyzwań stojących przed Polską na początku XXI w. jest optymalne wykorzystanie jej potencjału rozwojowego, aby zapewnić trwałą i zrównoważony rozwój oraz zwiększyć konkurencyjność gospodarki w kontekście nowych problemów globalnych – zmian klimatycznych i energetycznych, starzenia się społeczeństwa oraz kryzysu finansowego i gospodarczego. Do fundamentalnych czynników rozwoju Polski należą zasoby (tzn. ich dostępność, alokacja i produktywność) oraz czynniki instytucjonalne, które przyczyniają się do rozwoju struktur gospodarczych.

Koncepcja zasobów ucieleśnionych w ludziach pojawiła się już w początkowym okresie rozwoju współczesnej myśli ekonomicznej.

Kapitał ludzki należy do zasobów niematerialnych i stanowi największą składową kapitału intelektualnego. To zbiór zachowanych w pracowniku kwalifikacji, umiejętności, doświadczenia zawodowego i kompetencji, ale również cechy psychologiczne i zdrowie, które mają wpływ na jego produktywność.

Właściwości te mają charakter jakościowy. Kapitał ten stał się jednym z ważniejszych przedmiotów badawczych zarówno w ekonomii, jak i na gruncie nauk o zarządzaniu. Wedle szeroko stosowanej dzisiaj dochodowej metody pomiaru kapitału ludzkiego, koszty wykształcenia, doświadczenia i kluczowych kompetencji znajdują swoje odbicie w przyszłych wynagrodzeniach.

Regionalny Program Operacyjny Województwa Mazowieckiego na lata 2007-2013 to inwestycja w gospodarkę – w badania, w infrastrukturę. Pośrednio jednak wpływa bardzo mocno na rozwój zasobów ludzkich. Najwyżej rozwiniętym subregionem Mazowsza jest Warszawa i otaczające ją gminy, ale dzięki Działaniom w ramach RPO WM stopniowo poprawia się jakość życia i pracy mieszkańców całego województwa.

Priorytet I Tworzenie warunków dla rozwoju potencjału innowacyjnego i przedsiębiorczości na Mazowszu to przede wszystkim tworzenie i rozwój przedsiębiorstw, wprowadzanie najlepszych możliwych rozwiązań dla szeroko pojętego biznesu, co przekłada się na zmniejszenie bezrobocia i wzrost zarobków. W latach 2007-2013 powstało 880 projektów na łączną kwotę 3 135 914 361,88 PLN (wartość dofinansowania: 1 683 383 495,64).

241 projektów na kwotę 955 328 274,69 PLN (dofinansowanie: 673 016 043,46 PLN) w ramach Działania **Priorytetu II Przyspieszenie e-rozwoju Mazowsza** przekłada się zarówno na dostęp do Internetu (szerzej piszemy o tym w artykule o projekcie

„Internet dla Mazowsza”), przeciwdziałanie wykluczeniu informacyjnemu, jak i komputeryzację przedsiębiorstw czy jednostek służących społeczeństwu, co znacznie ułatwia dostęp zarówno do informacji, usług, pracy, jak i rozrywki.

Priorytet III Regionalny system transportowy wpływa na ułatwienie poruszania się po terenie województwa oraz bezpieczeństwo na drogach wszystkich szczebli administracyjnych – gminnych, powiatowych i wojewódzkich. Zrealizowano w nim 219 projektów za 3 659 912 162,08 PLN (dofinansowanie wyniosło 2 133 396 391,17 PLN)

Dbalność o zasoby naturalne, zmniejszenie ilości zanieczyszczeń wód i powietrza, a także komfort i estetykę budynków podanych termomodernizacji umożliwia **Priorytet IV Środowisko, zapobieganie zagrożeniom i energetyka**. Na ten cel przeznaczono 1 150 300 844,11 PLN (z dofinansowaniem w wysokości 741 244 958,67 PLN) w ramach 122 projektów.

Z Priorytetu V Wzmocnienie roli miast w rozwoju regionu korzysta nie tylko Warszawa. 35 projektów dotyczy zarówno rewitalizacji zabytków, jak i poprawy komunikacji miejskiej czy wspierania aktywizacji zawodowej przez zapewnienie odpowiedniego zaplecza infrastrukturalnego ośrodków kształcenia. Łączna suma przeznaczona na inwestycje wyniosła 466 008 429,49 PLN (a dofinansowanie 367 755 154,96 PLN).

Możliwość odpoczynku dla mieszkańców Mazowsza, wzrost zainteresowania turystów naszym regionem, ale i nowe miejsca pracy to zasługa **Priorytetu VI Wykorzystanie walorów naturalnych i kulturowych dla rozwoju turystyki i rekreacji** – przykład inwestycji w tym kierunku opisujemy w artykule o „Kreowaniu turystycznej marki Mazowsza”. Ogółem przeprowadzono 78 projektów na kwotę 961 685 759,77 PLN (dofinansowanie w ramach tych Działania wyniosło 532 024 141 PLN).

Najważniejszym z punktu widzenia tego artykułu jest **Priorytet VII Tworzenie i poprawa warunków dla rozwoju kapitału ludzkiego** – jego celem jest poprawa dos-

tępności i jakości infrastruktury o charakterze społecznym – dotyczy to opieki zdrowotnej, edukacji oraz pomocy społecznej. Te trzy aspekty są kluczowe dla jakości kapitału ludzkiego, wpływające na jakość życia mieszkańców województwa mazowieckiego. Wśród 109 projektów wartych 881 779 283,99 PLN (dofinansowanie: 648 904 576,41 PLN) znajduje się projekt „Modernizacja krytej pływalni typu rehabilitacyjnego w Domu Pomocy Społecznej „Kombatant” w Ciechanowie”, o którym również piszemy w tym wydaniu „Funduszy europejskich dla rozwoju Mazowsza”.

Efektywne i prawidłowe wykorzystanie możliwości, jakie dać może dofinansowanie ze środków unijnych, zależy między innymi od odpowiednio wykwalifikowanego personelu, wyszkolonych pracowników, wyposażenia w niezbędny sprzęt (głównie komputerowy), a także od niezbędnych działań promocyjnych i informacyjnych instytucji zaangażowanych w zarządzanie i wdrażanie Regionalnego Programu Operacyjnego Województwa Mazowieckiego 2007-2013.

Mimo „infrastrukturalnego” charakteru inwestycji przeprowadzanych w ramach RPO WM 2007-2013, nie sposób nie dostrzec znacznego rozwoju kapitału ludzkiego, gdyż każdy z wymienionych powyżej Priorytetów i zawarte w nich Działania wpływają na jakość życia mieszkańców regionu, zarówno poprzez udogodnienia w postaci dostępu do Internetu czy lepszych dróg, ulepszenie jakości opieki zdrowotnej i edukacji, jak i stworzenie możliwości przyjemnego wypoczynku.

W mazowieckiem, według danych GUS, na koniec 2011 roku mieszkało 5 274 255 osób. Można pokusić się o stwierdzenie, że każdy mieszkaniec Mazowsza zyskał dzięki unijnym dofinansowaniom – bezpośrednio, jeśli sam złożył wniosek i otrzymał środki na swoje przedsięwzięcie lub pośrednio – przez inwestycje w skali wojewódzkiej, powiatowej lub gminnej. Trudno zaś zliczyć osoby odwiedzające nasze województwo w celach biznesowych czy turystycznych, które widzą, że Mazowsze pięknie, rozwija się i staje się coraz przyjemniejszym regionem.

Nowoczesny ośrodek wspierania przedsiębiorczości

W kwietniu 2013 roku oddano do użytku Centrum Przedsiębiorczości Smolna. Wartość prawie 9,9 miliona inwestycja została w 85% sfinansowana ze środków unijnych.



Centrum powstało dzięki **Działaniu 1.3 Kompleksowe przygotowanie terenów pod działalność gospodarczą**. W sierpniu 2011 odbyło się uroczyste wmurowanie kamienia węgielnego pod budowę. „Stare” ściany zewnętrzne wydzielające pomieszczenie kawiarni pochodzą z istniejącego tu wcześniej obiektu Politechniki Warszawskiej. Choć nie był on objęty ochroną, to zgodnie z wytycznymi konserwatora zabytków, nowy budynek powstał na obrysie starego.

Centrum Przedsiębiorczości Smolna spełnia rolę koordynacyjną (rolę integratora – z ang. HUB) wobec przedsiębiorców, naukowców, wszystkich zainteresowanych rozwojem własnej firmy oraz instytucji otoczenia biznesu. Jest miejscem, w którym skupiają się działania informacyjne oraz usługi i szkolenia świadczone na rzecz przedsiębiorców przez instytucje publiczne.

Podstawą realizacji projektu były badania wskazujące na potrzebę stworzenia w Warszawie ośrodka dedykowanego przedsiębiorcom. Centrum Smolna staje się więc miejscem, gdzie osoba myśląca o założeniu własnej firmy otrzymuje kompleksową pomoc. Na początek zostanie poinstruowana, jakie formalności powinna wypełnić zakładając firmę, następnie będzie mogła dokonać wpisu do rejestru działalności gospodarczej, uczestniczyć w warsztatach i szkoleniach, wreszcie – będzie mogła zorganizować tam sobie miejsce do pracy, a w zaplanowanej w inwestycji kawiarni w luźniejszej atmosferze spotkać się z potencjalnym kontrahentem. Budynek jest całkowicie przystosowany dla osób niepełnosprawnych.

Centrum Przedsiębiorczości Smolna dysponuje przestrzenią ok. 1200 m², w tym salami konferencyjnymi, salą szkoleniową i pomieszczeniami dla partnerów. Miejsca w przestrzeni otwartej przeznaczone są na tzw. *coworking*, czyli możliwość indywidualnej pracy w wynajętym pomieszczeniu. To młody, ale modny i dynamicznie rozwijający się trend. Popularność zyskuje zwłaszcza wśród ludzi kreatywnych i aktywnych oraz



wykazujących inicjatywę i chęć działania na własny rachunek.

Do nich właśnie Centrum Przedsiębiorczości Smolna kieruje ofertę Inkubatora Przedsiębiorczości. Inkubator będzie dostępny dla przedsiębiorców działających krócej niż 3 lata. Każdy, kto w drodze konkursu zostanie zakwalifikowany do udziału w nim, będzie mógł wynająć (na specjalnych warunkach) jedno z 40 biurków z dostępem do internetu i telefonu. Przedsiębiorcy wyłonieni w trybie konkursowym będą mogli korzystać z pomocy Centrum na zasadzie pomocy *de minimis*. Szczegółowy plan działania Inkubatora jest dopiero w trakcie opracowywania – *My, jako Urząd Miasta, oferujemy przede wszystkim przestrzeń i możliwość udzielenia informacji oraz nawiązania relacji z instytucjami. Ze wsparcia będzie można korzystać do roku. Mamy nadzieję, że w ciągu tego czasu wiele firm rozwine swoją działalność tak, aby radzić sobie samodzielnie, znaleźć dogodne lokum i zatrudnić pracowników, przyczyniając się do rozwoju gospodarczego całego regionu* – mówi Anna Mroczek, odpowiedzialna za projekty realizowane w Centrum Przedsiębiorczości Smolna.

W Centrum działają już: punkt konsultacyjny oferujący możliwość dokonania rejestracji działalności gospodarczej, Urząd Pracy, Punkt Informacji Europejskiej Europe Direct – Warszawa, Punkt Informacyjny Mazowieckiej Jednostki Wdrażania Programów Unijnych. Udzielają one między innymi informacji się o możliwości uzyskania

dofinansowania ze środków Unii Europejskiej na rozpoczęcie i prowadzenie działalności gospodarczej, o możliwości uzyskania jednorazowych środków pieniężnych, refundacji części kosztów wynagrodzenia, refundacji kosztów wyposażenia lub doposażenia stanowiska pracy. Centrum Smolna nie prowadzi działalności doradczej, a jedynie informacyjną – jego pracownicy pomagają młodym przedsiębiorcom, a w razie konieczności skorzystania z usługi doradcy, kierują w odpowiednie miejsce, często działające *non profit*.

Urząd Miasta Stołecznego Warszawy zaplanował Centrum jako ośrodek spotkań i wydarzeń, dobre miejsce do pracy, a jednocześnie przestrzeń wymiany idei i konkretnych rozwiązań. Stolica jest dynamicznie rozwijającym się regionem, który zgłasza duży i stale rosnący popyt na wszelkie inicjatywy wspierania przedsiębiorczości. Twórcy Centrum oczekują, że będzie ono inspirować ekonomiczny wzrost stolicy.



Działanie 1.3 Kompleksowe przygotowanie terenów pod działalność gospodarczą
 Tytuł Projektu: Warszawska
 Przestrzeń Technologiczna – Centrum
 Przedsiębiorczości Smolna
 Dofinansowanie z EFRR: 6 715 049,38 PLN
 Całkowita wartość projektu: 8 274 107,24 PLN

Infrastruktura niejedną ma twarz

Pojęcie „infrastruktura” powstało z połączenia dwóch odrębnych wyrazów *infra* - czyli to co jest poniżej i *structura* - czyli struktura, układ wzajemnych wewnętrznych powiązań, zależności. Mówiąc o infrastrukturze, mamy zazwyczaj na myśli obiekty, które stanowią zaplecze rozwoju gospodarczego i społecznego. Regionalny Program Operacyjny Województwa Mazowieckiego 2007-2013 (RPO WM) z założenia jest programem, w ramach którego dofinansowywane są przedsięwzięcia infrastrukturalne. Celem RPO WM jest wzrost gospodarczy i zwiększenie zatrudnienia. Ale czy pojęcie infrastruktury odnosi się tylko do tego co jest stałe, widoczne, techniczne?

Członkostwo Polski w strukturach Unii Europejskiej umożliwiło objęcie naszego kraju instrumentami polityki regionalnej, która koncentruje się na wyrównywaniu dysproporcji rozwojowych wspierając finansowo niezbędne przemiany strukturalne. Opracowane założenia Regionalnego Programu Operacyjnego Województwa Mazowieckiego 2007-2013 jednoznacznie odnoszą się do **poprawy konkurencyjności regionu i zwiększania spójności społecznej, gospodarczej i przestrzennej województwa**. Za pomocą jakich działań osiągane są ww. założenia? Głównie za pomocą inwestycji w infrastrukturę techniczną i z takimi projektami RPO WM jest kojarzony. Rewitalizacja obszarów miejskich, odnowione szkoły, nowe lub wyremontowane drogi, usprawnione szpitale, budynki straży pożarnej, dotacje dla przedsiębiorstw, muzea, teatry, świątynie... przykładów obiektów i miejsc, które dzięki dofinansowaniu powstały lub odzyskały swoją funkcjonalność jest wiele i przeważnie zwracamy uwagę na te inwestycje, które widać.

Ale pojęcie infrastruktury to temat bardziej złożony niż same inwestycje w projekty budowlane czy związane z zakupem środków trwałych.

Kompleksowość założeń RPO WM polega na stworzeniu warunków do rozwoju również w sferze badawczo rozwojowej oraz poprawie funkcjonowania infrastruktury biznesu, do której można zaliczyć instytucje otoczenia rynkowego np.: banki, inkubatory przedsiębiorczości, klastry. W Priorytecie I *Tworzenie warunków dla rozwoju potencjału innowacyjnego i przedsiębiorczości na Mazowszu swoje*

miejsce znalazły Działania, których ideą jest wspieranie zwiększenia transferu innowacji do gospodarki oraz rozwój sieci instytucji otoczenia biznesu (IOB). Projekty realizowane w ramach Działania 1.2 *Budowa sieci współpracy nauka-gospodarka* oraz Działania 1.4 *Wzmocnienie instytucji otoczenia biznesu* to projekty, które w mniej widowiskowy sposób wzmacniają potencjał regionu, choć spełniają rolę nadrzędną, ponieważ dzięki nim budowana jest dojrzałość kapitału społecznego.

Rozwój innowacyjnej i opartej na wiedzy gospodarki regionalnej oraz dostępność i umiejętność wykorzystania środków finansowych to potencjał, dzięki któremu założenia RPO WM 2007-2013 oraz kolejnej perspektywy finansowania 2014-2020 będą możliwe do zrealizowania.

Działanie 1.2 Budowa sieci współpracy nauka-gospodarka to projekty, których podstawą są prace B+R służące zaspokojeniu konkretnych potrzeb danego przedsiębiorcy. Beneficjent, który otrzymał wsparcie w ramach tego Działania mógł decydować o wykonawcy prac B+R – przeprowadzał je sam, jeśli dysponował bazą infrastrukturalną i innymi niezbędnymi zasobami lub mógł zlecić je jednostce naukowej, sieci naukowej czy konsorcjum naukowo-przemysłowemu lub spółce powołanej z udziałem tych jednostek nie działającej dla zysku. Projekt celowy składał się z dwóch faz:

- badawczej obejmującej badania przemysłowe (stosowane) i prace rozwojowe;
- części wdrożeniowej.

Działanie 1.4 Wzmocnienie instytucji otoczenia biznesu to projekty, które wspierają rozwój sieci instytucji otoczenia biznesu (IOB) i zwiększenie dostępności do usług konsultacyjnych i doradczych

oraz zwiększenie dostępności firm do kapitału zewnętrznego poprzez tworzenie systemu wsparcia finansowego przedsiębiorstw. W ramach Działania realizowane są projekty mające na celu rozwój instrumentów finansowania działalności gospodarczej i inwestycyjnej funduszy pożyczkowych i poręczeń kredytowych oraz dokapitalizowanie funduszy pożyczkowych i poręczeniowych działających na rynku regionalnym oraz lokalnym.

Nabory prowadzone przez Mazowiecką Jednostkę Wdrażania Programów Unijnych w ramach Działania 1.2 i Działania 1.4 pokazały, że zainteresowanie oraz potrzeba realizacji takich projektów pojawia się stopniowo.

Projektodawcy oraz beneficjenci ostatecznie również potrzebowali czasu na przygotowanie się do wykorzystania nowych możliwości. Warto bliżej przyjrzeć się logice konstruowania i zakresowi takich projektów, ponieważ w okresie programowania 2014 – 2020 będą one stanowić istotną część przewidzianego dofinansowania.

Działanie 1.2 Budowa sieci współpracy nauka-gospodarka
 Nazwa Beneficjenta: DRUKPOL.
 FLEXO Spółka z ograniczoną odpowiedzialnością S.K.A.
 Tytuł projektu: Opracowanie nowych struktur opakowań typu otwór - zamknij oraz opakowań z folii PET TWIST
 Dofinansowanie z EFRR: 449 492,26 PLN
 Całkowita wartość projektu: 1 283 976,00 PLN

Działanie 1.4 Wzmocnienie instytucji otoczenia biznesu
 Nazwa Beneficjenta: Ostrołęcki Ruch Wspierania Przedsiębiorczości
 Tytuł projektu: Pożyczki dla mikroprzedsiębiorstw
 Dofinansowanie z EFRR: 10 000 000 PLN
 Całkowita wartość projektu: 10 000 000 PLN

Operacja – Informacja

Fundusze unijne to według opinii wielu osób temat rzeka, mnóstwo skomplikowanych procedur i bariera urzędów. Przykład Punktów Informacyjnych Mazowieckiej Jednostki Wdrażania Programów Unijnych pokazuje, że może być inaczej, a działania instytucji odpowiedzialnej za wdrażanie funduszy europejskich polegają na ciągłym dążeniu do usprawnienia dostępu do informacji dla wszystkich.

Wizyta w Głównym Punkcie Informacyjnym (GPI) oraz w Lokalnym Punkcie Informacyjnym (LPI) Mazowieckiej Jednostki Wdrażania Programów Unijnych to najczęściej pierwszy Państwa kontakt z naszą instytucją. Podstawowym zadaniem GPI oraz LPI jest **przekazywanie informacji** na temat możliwości pozyskania dofinansowania z funduszy unijnych. Zespół Konsultantów to **eksperti** z kilkuletnim doświadczeniem w pracy związanej z funduszami unijnymi oraz obsługą beneficjenta. Nasze zadania nie ograniczają się tylko do obsługi Punktów Informacyjnych, choć już w pierwszej połowie roku 2013 udzieliśmy aż 14 000 konsultacji. Aby ułatwić Państwu dostęp do informacji w zakresie funduszy unijnych, prowadzimy na terenie Mazowsza szereg działań, które ułatwiają kontakt często na innym grun-



cie niż Mazowiecka Jednostka Wdrażania Programów Unijnych:

- **Mobilny Punkt Informacyjny** – spotkania z mieszkańcami gmin i powiatów,
- **Udział w lokalnych przedsięwzięciach informacyjnych organizowanych przez gminy, powiaty, instytucje** – to również czas poświęcony Państwu podczas imprez lokalnych, kiedy udzielamy bezpłatnych konsultacji oraz udostępniamy materiały informacyjne,



- **Lekcje europejskie** – skierowane do uczniów szkół gimnazjalnych i ponadgimnazjalnych, podczas których nawiązany dialog z młodzieżą pozwala przekazać informacje w zakresie funduszy unijnych oraz projektów skierowanych do tej grupy docelowej,

- **Spotkania informacyjne** – przygotowujemy spotkania, które tematycznie odpowiadają Państwa potrzebom w zakresie poszukiwanych informacji na temat możliwości pozyskania dofinansowania,
- **Smolna 4 Centrum Przedsiębiorczości** – w ramach podjętej współpracy uruchomiliśmy dodatkowy dyżur konsultanta GPI przy ul. Smolna 4 w Warszawie,
- **Funpage pife.mazowsze** - strona poświęcona bieżącym wydarzeniom związanym z działalnością GPI, LPI oraz Mazowieckiej Jednostki Wdrażania Programów Unijnych.

PUNKT INFORMACYJNY
NARODOWA STRATEGIA SPÓJNOŚCI

SZUKASZ INFORMACJI JAK POZYSKAĆ FUNDUSZE EUROPEJSKIE?

zaczynij od Punktu Informacyjnego

Zapraszamy do kontaktu z Konsultantami Punktów Informacyjnych Funduszy Europejskich na Mazowszu

infolinia 0801 101 101
tel. 22 542 22 73, 22 542 22 74
22 542 22 75, 22 542 22 77, 22 542 24 38
punkt_kontaktowy@mazowia.eu

www.mazowia.eu
www.fan.mazowia.eu
f /pife.mazowsze

Mazowiecka Jednostka Wdrażania Programów Unijnych w ramach Porozumienia pomiędzy Ministrem Rozwoju Regionalnego a Województwem Mazowieckim przekształciła swoje Punkty Kontaktowe na Punkty Informacyjne o Funduszach Europejskich, gdzie Beneficjenci mogą uzyskać informacje o wszystkich Programach Operacyjnych wchodzących w skład Narodowej Strategii Spójności.

Internet dla Mazowsza

Województwo mazowieckie charakteryzuje się dwudzielnością – istnieje metropolitarna strefa dynamicznego wzrostu gospodarczego, wysokiej jakości życia i dobrobytu oraz strefa słabego rozwoju strukturalnego, której część stanowią marginalizujące się gospodarczo, społecznie i edukacyjnie obszary wiejskie. Choć Mazowsze jest najsilniej rozwijającym się regionem Polski, na jego mapie znajduje się wiele „białych plam” – obszarów, w których Internetu po prostu nie ma.

Prawie 45% polskich gospodarstw domowych posiada komputer. Korzysta z niego – przynajmniej raz na jakiś czas – ponad 43% Polaków w wieku 16 i więcej lat, ale ponad 90% uczniów i studentów, 72% pracowników sektora publicznego, 64% osób pracujących na własny rachunek. 49,97% mieszkańców gospodarstw domowych województwa mazowieckiego potrafi pracować na komputerze, a umiejętność ta cechuje głównie osoby młode. Dostęp do Internetu posiada 26% gospodarstw domowych, a liczba osób korzystających z niego systematycznie rośnie – bez względu na wielkość miejscowości. 76% internautów szuka materiałów niezbędnych do pracy lub nauki, 19% użytkowników sieci korzysta z różnych form kształcenia na odległość. Dane te dotyczą całego kraju i zostały zebrane w 2004 roku, przy tworzeniu Strategii e-Rozwoju Województwa Mazowieckiego. Na Mazowszu jest 8826 miejscowości, ponad 5400 stanowią miejsca z liczbą 50-200 mieszkańców. Wśród wszystkich miejscowości ponad 80% nie ma infrastruktury dostępowej do Internetu.

W społeczeństwie informacyjnym odległości nie mają znaczenia. Coraz więcej osób pracuje zdalnie. Dostęp do Internetu bezpośrednio wpływa na wzrost produktywności pracy, a w rezultacie na wzrost wskaźnika PKB. Jego brak – to stra-



cone szanse. Tu wyraźnie zaznacza się podział województwa mazowieckiego na środowiska dużych miast i mniejszych miejscowości – wartość PKB w stolicy jest o wiele wyższa, niż w pozostałych częściach województwa. Wysoki potencjał e-rozwoju wykazują Warszawa, miasta na prawach powiatu (Płock, Siedlce, Radom i Ostrołęka) i powiaty podregionu warszawskiego. Strategia e-Rozwoju Województwa Mazowieckiego zakłada zmniejszenie tych różnic poprzez rozwój potencjału informatycznego całego regionu. Jednym z kroków tej Strategii jest umoż-

liwienie mieszkańcom Mazowsza powszechnego dostępu do Internetu.

Projekt „Internet dla Mazowsza” to przedsięwzięcie inwestycyjne, mające na celu zniwelowanie różnic w dostępie do Internetu, powodujących nierównomierny rozwój regionu. Realizacja budowy jednej z największych regionalnych sieci szerokopasmowych w Polsce zapewni możliwość dostępu do usług teleinformatycznych świadczonych drogą elektroniczną dla mieszkańców, przedsiębiorstw i podmiotów publicznych na Mazowszu w obszarach tak zwanego wykluczenia cyfrowego.

„Internet dla Mazowsza” koncentruje się na tych regionach, w których nie ma NGA – sieci dostępowych nowej generacji (next generation access), w których wszystkie usługi są transportowane za pomocą jednej technologii, najczęściej opartej o światłowód i budowanej od podstaw. Drugim wyznacznikiem do przeprowadzenia inwestycji w danej lokalizacji był brak zainteresowania budową takiej sieci wśród inwestorów prywatnych – sieć nie będzie „dublowana”. Samorząd Województwa Mazowieckiego wyręcza zatem sieci telekomunikacyjne w budowie kosztownych linii w nisko zurbanizowanych terenach, zachęca ich jednak do inwestowania w tak zwane segmenty „ostatniej mili”. Istotą tego projektu jest zbudowanie „zakończeń” sieci nie w prywatnych domach czy firmach końcowych odbiorców, ale w miejscach, z których do tych odbiorców będzie jak najbliżej, a ostatecznie przyłącza będą leżały w gestii lokalnych operatorów. Z sieci światłowodowej może korzystać ich wielu.

Sieci światłowodowe zachowują parametry techniczne przez minimum 30 lat, są też bardzo wytrzymałe i szybkie. Projekt został opracowany przy założeniu minimalnego wpływu nowej sieci na istniejący rynek i plany inwestycyjne istniejących operatorów telekomunikacyjnych. Tam, gdzie to możliwe, nowa sieć będzie wykorzystywać istniejącą infrastrukturę, na przykład w ramach dzierżawy. Projekt przewiduje budowę sieci szkieletowej o długości około 3640 km (oraz wydzierżawienie 40 km istniejącej sieci), 42 węzłów szkieletowych, 4 węzłów technicznych i 308 węzłów dystrybucyjnych. Dokładna długość sieci, liczba i rozmieszczenie węzłów będą znane, kiedy wykonawca przystąpi do prac budowlanych – okazać się bowiem może, że zmiana lokalizacji węzła nawet o kilkaset metrów spowoduje, że będzie ona dogodniejsza dla większej liczby odbiorców końcowych. Kolejnym istotnym założeniem jest przeprowadzenie sieci światłowodowej w sposób najmniej inwazyjny zarówno dla środowiska, jak



LEGENDA

- węzeł NGA - gęsta sieć FTTB
- węzeł IDM
- węzeł techniczny
- sieć szkieletowa
- sieć dystrybucyjna
- sieć współbieżna
- granice powiatów
- rzeki
- zbiorniki wodne
- lasy

i własności prywatnej. Będzie ona nieustannie monitorowana, a jej konstrukcja pozwoli na „ominięcie” miejsca ewentualnej awarii. Zakres robót obejmie wybudowanie sieci kanalizacyjnej, którą poprowadzone zostaną światłowody – najczęściej w obszarze pasów dróg. Węzły będą odpowiednio zabezpieczone – w specjalnych studzienkach lub dzierżawionych pomieszczeniach (najczęściej w budynkach użyteczności publicznej). Prace takie wykonywane są obecnie za pomocą niewielkich robotów, które są w stanie położyć 2,5 km instalacji dziennie – dlatego zarówno twórcy projektu, jak i wyłoniony wykonawca nie przewidują opóźnień w oddaniu inwestycji do użytku.

Do stworzenia końcowego projektu, wybudowania i eksploatacji sieci wyłoniony został w drodze przetargu operator. Na bazie partnerstwa publiczno-prywatnego (gdzie Województwo jest dysponentem) operator ten przez siedem lat będzie zarządzał siecią, dbał o jej prawidłowe działanie i konserwację, a opłatę za

dzierżawę odprowadzał do Urzędu Województwa Mazowieckiego w nowatorskim trybie „DBO” (Design, Build, Operate).

Projekt „Internet dla Mazowsza” jest jednym z 16 wojewódzkich programów przeciwdziałania wykluczeniu cyfrowemu w Polsce. Agencja Rozwoju Mazowsza S.A., koordynator projektu podkreśla, że Mazowsze jest liderem wśród wszystkich polskich województw – dzięki wymianie doświadczeń między zespołami udało się uniknąć wielu błędów jak również bez przeszkód wyłonić wykonawcę.

Działanie 2.1 Przeciwdziałanie wykluczeniu informacyjnemu
 Nazwa Beneficjenta:
 Samorząd Województwa Mazowieckiego
 Tytuł Projektu: Internet Dla Mazowsza
 Dofinansowanie z EFRR:
 340 939 422,55 PLN
 Całkowita wartość projektu:
 493 339 399,69 PLN

Archiwizacja dokumentów w Regionalnym Programie Operacyjnym

CZĘŚĆ I

Obowiązek gromadzenia i archiwizacji dokumentacji projektowej nakłada na podmioty korzystające z unijnych dotacji art. 90 ust. 1 lit. a rozporządzenia ogólnego Rady WE nr 1083/2006 z dnia 11 lipca 2006 r., ustanawiającego przepisy ogólne dotyczące Europejskiego Funduszu Rozwoju Regionalnego, Europejskiego Funduszu Społecznego oraz Funduszu Spójności i uchylające rozporządzenie (WE) nr 1260/1999 (Dz. Urz. UE L 210 z 31.07.2006, s. 25, z późn. zm.). Każdy Beneficjent musi zapewnić właściwe przechowywanie dokumentacji aplikacyjnej przez okres co najmniej 3 lat od zamknięcia Regionalnego Programu Operacyjnego Województwa Mazowieckiego 2007-2013, które planowane jest na marzec 2017 roku. W praktyce oznacza to, że dokumentacja projektów zrealizowanych w obecnej perspektywie finansowej musi być przechowywana co najmniej do 2020 roku. Należy jednak mieć na uwadze, że MJWPU może wydłużyć ten termin. W takim przypadku do każdego z beneficjentów wysłana zostanie pisemna informacja określająca zmianę okresu przechowywania dokumentów projektowych.

Zapisy umowy o dofinansowanie projektu nie precyzują sposobu gromadzenia i archiwizacji dokumentów. Nie jest on również ujęty w Wytycznych Ministerstwa Rozwoju Regionalnego. Wytyczne Instytucji Zarządzającej w zakresie monitorowania projektów realizowanych w ramach Regionalnego Programu Operacyjnego Województwa Mazowieckiego 2007-2013 w okresie trwałości oraz przeprowadzania kontroli obszarów szczególnego ryzyka i kontroli trwałości również nie będą pomocne przy określeniu sposobu archiwizacji. Beneficjent musi zatem przyjąć własną metodę. Należy podkreślić, że podmioty, w których funkcjonują instrukcje kancelaryjne obiegu dokumen-



tów, w związku z realizacją projektu powinny rozszerzyć wewnętrzne regulaminy czy instrukcje o sposób obiegu i archiwizowania dokumentów dotyczących współfinansowanego przedsięwzięcia.

Przy określaniu zasad przechowywania dokumentacji należy również wziąć pod uwagę przepisy prawa krajowego, przede wszystkim regulujące sposób archiwizowania dokumentów księgowych, szczególności Ustawę o rachunkowości (art. 71 -74), ustawę o podatku od towarów i usług (art. 106 – 112).

Beneficjent ma obowiązek przechowywać dokumenty w formie oryginałów lub kopii poświadczonych za zgodność z oryginałem, ale tylko przez osoby uprawnione do reprezentowania podmiotu. Beneficjenci często zapominają, że dokumenty należy również przechowywać w formie elektronicznej na powszechnie używanych nośnikach danych – pen drive, płyty CD. Nie jest to jedna z możliwych form, ale obowiązkowy sposób zarchiwizowania zgromadzonej dokumentacji.

Do dokumentacji związanej z realizowanym projektem, która powinna być przechowywana w terminach określonych w umowie o dofinansowanie zalicza się następujące grupy dokumentów:

- Dokumentacja ogólna projektu, w tym umowy o dofinansowanie, aneksy do umów, wnioski o płatność wraz z załącznikami, korespondencja związana z realizowanym projektem;
- Dokumentacja finansowo-księgowa projektu;
- Dokumentacja merytoryczna projektu, w tym przede wszystkim dokumenty potwierdzające wykonanie projektu zgodnie z przepisami prawa, decyzje i pozwolenia administracyjno-prawne, opinie, dokumentacja techniczna, akty notarialne, etc.
- Dokumentacja przetargowa/wyboru konkurencyjnego;

Planując zasady gromadzenia i archiwizowania dokumentacji należy uwzględnić właściwe zastosowanie wytycznych w zakresie informacji i promocji projektu – właściwe oznakowanie dokumentów oraz segregatorów, w których są przechowywane.

Polska jakość na skalę światową

Firmę założyli Robert i Kazimiera Podleś w 1987 roku, rozpoczynając od puzzli i gier planszowych. Już 5 lat później, w 1992 roku, powstał w Warszawie dział produkcji klocków, a w 1997 w Mielcu – wielki zakład produkcyjny.

Aktualnie Cobi S.A. zajmuje się dystrybucją klocków i zabawek wyprodukowanych przez największe firmy na świecie, wcześniej nie posiadające przedstawicielstwa w Polsce. Spółka wybiera zwykle silne światowe marki, których sukces udaje się powtórzyć. Zabawki – także te w dystrybucji – mają logo Cobi, polskie opakowania i informacje. Istnieją też spółki-córki: czeska, węgierska, słowacka, a „własne” klocki sprzedawane są w 60 krajach, ale produkcja zabawek Cobi S.A. odbywa się w Polsce.

Najpopularniejszą serią firmy jest „Small Army” („Mała Armia”), nieprzerwanie obecna na rynku od 17 lat – co samo w sobie jest w branży ogromnym sukcesem. Jego źródeł sama firma upatruje w ciągłej ewolucji serii. Co roku pojawiają się nowe modele i akcesoria. Zaowocowało to świetną sprzedażą także za granicą. Klocki są na tyle popularne, że interesują się nimi nawet dorośli klienci.

Proces twórczy zaczyna się w dziale badawczo-rozwojowym, jednak na asortyment Spółki wpływ mają również dzieci, które testują wyprodukowane w Mielcu zabawki. Przykładem „dziecięcej rączki rynku” może być też wypuszczenie na rynek żołnierzyków pakowanych pojedynczo – w 2003 roku, kiedy jeszcze wysyłało się tradycyjne listy, firma została niemal zasypana prośbami młodych klientów o umożliwienie powiększenia armii – wówczas w zestawach klocków znajdowało się zaledwie po kilka figurek.

Wśród kolekcji klocków Cobi są także produkty licencyjne największych światowych marek, między innymi motoryzacyjnych i lotniczych. Jednocześnie ciągle wdrażane są plany rozwojowe. *To niesamowite, w jakim tempie rozwija się firma, mimo trudnych warunków: spowolnienia gospodarczego, bardzo wymagającego rynku i samego precyzyjnego procesu produkcji* – podkreślają jej pracownicy. Oprócz klocków, większość oferty Cobi to zabawki tradycyjne, jak gry planszowe, modele do sklepania, pluszaki, lalki, figurki z najpopularniejszych bajek.

Pozycja firmy wspierana jest między innymi przez fundusze unijne. Pierwszy wniosek dotyczący **Działania 2.3 Technologie informacyjne i komunikacyjne dla**



MSP w ramach RPO WM złożony został w kwietniu 2009 roku. W 2010 roku podpisano umowę i rozpoczęto realizację projektu pt. „Wzrost konkurencyjności firmy Cobi poprzez wykorzystywanie nowoczesnych narzędzi platformy ICT”. W 2012 roku w ramach tego samego Działania firma Cobi zrealizowała kolejny projekt pt. „Wzrost pozycji konkurencyjnej Cobi S.A. poprzez inwestycje w nowoczesne narzędzia platformy ICT”. W siedzibie zamontowano nowoczesne serwery służące komunikacji między firmą, magazynem, fabryką, sklepem internetowym oraz sklepami stacjonarnymi, komputery i inne urządzenia peryferyjne. Położono nową sieć i stworzono infrastrukturę teleinformatyczną. Zainstalowano również innowacyjne oprogramowanie magazynowo-księgowo.

W dniu 14 czerwca 2012 roku firma złożyła jeszcze jeden wniosek o dofinansowanie projektu realizowanego w ramach RPO WM 2007-2013 i **Działania 1.2 Budowa sieci współpracy nauka – gospodarka**. Realizacja tej inwestycji zakończy się w 2014 roku. Jej zwieńczeniem będzie wyprodukowanie i wypuszczenie na rynek zupełnie nowatorskiego produktu. Dofinansowanie w ramach Działania 1.2 wykorzystano na stworzenie „Centrum Rozwoju”. Przy projekcie „Przeprowadzenie prac badawczo - rozwojowych w zakresie możliwości innowacyjnego wykorzystywania urządzeń mobilnych w nowych i istniejących produktach znajdujących zastosowanie w obszarach komercyjnym i edukacyjnym” zatrudnienie znalazło dwóch nowych pracowników, ich zadaniem jest stwo-

wienie nowej, interaktywnej zabawki. Szczegóły muszą jednak pozostać owiane tajemnicą aż do końca przyszłego roku.

Większość oferty firmy Cobi S.A. to zabawki tradycyjne. Polski rynek jest dość specyficzny, a poziom sprzedaży różni się nawet ze względu na mentalność i tradycje w danym regionie kraju. Jednak Cobi S.A. ma stały udział w rynku zabawek na poziomie kilkunastu procent. Jest to bardzo duże osiągnięcie, a realizowane projekty w ramach Regionalnego Programu Operacyjnego Województwa Mazowieckiego 2007-2013 to wynik właściwej strategii firmy i dobrze wykorzystanej szansy.

Działanie 2.3 Technologie informacyjne i komunikacyjne dla MSP

Tytuł projektu: „Wzrost konkurencyjności firmy Cobi poprzez wykorzystywanie nowoczesnych narzędzi platformy ICT”
Dofinansowanie z EFRR: 86 632,00 PLN
Całkowita wartość projektu: 310 856,00 PLN

Działanie 2.3 Technologie informacyjne i komunikacyjne dla MSP

Tytuł projektu: „Wzrost pozycji konkurencyjnej Cobi S.A. poprzez inwestycje w nowoczesne narzędzia platformy ICT”
Dofinansowanie z EFRR: 289 561,00 PLN
Całkowita wartość projektu: 1 021 392,00 PLN

Działanie 1.2 Budowa sieci współpracy nauka - gospodarka

Tytuł Projektu: „Przeprowadzenie prac badawczo-rozwojowych w zakresie możliwości innowacyjnego wykorzystywania urządzeń mobilnych w nowych i istniejących produktach znajdujących zastosowanie w obszarach komercyjnym i edukacyjnym”
Dofinansowanie z EFRR: 699 253,23 PLN
Całkowita wartość projektu: 2 549 240,00 PLN

Partnerstwo Publiczno-Prywatne i działania Ministerstwa Rozwoju Regionalnego

Partnerstwo Publiczno-Prywatne (ppp), zgodnie z ustawą z dnia 19 grudnia 2008 roku, definiuje się jako *wspólną realizację przedsięwzięcia o charakterze publicznym, opartą na podziale zadań i ryzyk pomiędzy podmiotem publicznym i partnerem prywatnym.*

Działalność Ministerstwa Rozwoju Regionalnego w zakresie ppp powiązana jest z realizacją polityki rozwoju regionalnego kraju. MRR upowszechnia mechanizmy i formy ppp oraz wspiera projekty ppp dofinansowywane ze środków UE. Prace te prowadzi w ramach powołanej w styczniu 2011 roku Platformy Partnerstwa Publiczno-Prywatnego.

Platforma PPP skupia obecnie 84 podmioty publiczne. W jej skład wchodzi przedstawiciele administracji rządowej i samorządowej, ośrodki akademickie, zakłady opieki zdrowotnej, agencje rozwoju regionalnego. MRR wspiera projekty ppp głównie w zakresie doradztwa prawnego, finansowego i technicznego zarówno przed ogłoszeniem postępowania przetargowego, jak również w jego trakcie. Finansuje także zewnętrzne usługi doradcze, a pracownicy MRR nierzadko biorą udział w pracach zespołów projektowych. Działania Platformy PPP przede wszystkim skupiają się na gospodarce odpadami, zdrowiu, drogach samorządowych oraz efektywności energetycznej. Dodatkowo Platforma swoim wsparciem objęła projekt budowy nowej siedziby Sądu Rejonowego w Nowym Sączu. To nowatorskie przedsięwzięcie jest pierwszą tego typu inwestycją z obszaru wymiaru sprawiedliwości, realizowaną przez administrację rządową.

Głównym obszarem zainteresowania Platformy PPP są **projekty hybrydowe**, to jest projekty realizowane w formule partnerstwa publiczno-prywatnego, w którym wykorzystane zostały środki unijne.

Przykładem takiego projektu jest *System Gospodarki Odpadami dla Miasta Poznania*. Za sukces tego największego projektu ppp w Polsce, można uznać podpisanie 8 kwietnia 2013 roku umowy z partnerem prywatnym. Spalnia w Poznaniu współfinansowana jest ze środków europejskich z Programu Infrastruktura i Środowisko 2007-2013. Przez blisko 4 lata Miasto Poznań otrzymywało wsparcie doradcze MRR. Warto pamiętać, że pro-

jekty hybrydowe są dużo bardziej złożone niż tradycyjne przedsięwzięcia ppp. Muszą one skutecznie realizować cele samorządów, a jednocześnie swoją atrakcyjnością przyciągnąć potencjalnych inwestorów. Dokumentacja projektu poznańskiego jest systematycznie publikowana na stronie Platformy PPP www.ppp.gov.pl, jako przykład „dobrych praktyk” w tym obszarze.

Obecnie przewidujemy znaczny wzrost liczby projektów hybrydowych w nowym okresie programowania. Skąd tak optymistyczne rokowania? Perspektywa finansowa 2014-2020 będzie przełomowa dla projektów hybrydowych, głównie za sprawą nowych regulacji unijnych w przyszłym Rozporządzeniu Ogólnym. Są to: uznanie szczególnej specyfiki ppp poprzez zapewnienie prymatu przepisów dla tego trybu nad przepisami o charakterze ogólnym, wprowadzenie definicji ppp, zapewnienie, że beneficjentem projektu może być podmiot publiczny lub podmiot prywatny, zapewnienie możliwości zmiany beneficjenta w trakcie realizacji projektu, bez uszczerbkudla przepisów dotyczących trwałości, uznanie kwalifikowalności wydatków w przypadku wpłaty refundacji UE na rachunek powierniczy jeśli kontrakt ppp przewiduje ponoszenie przez podmiot publiczny opłat za dostępność rozłożonych w fazie operacyjnej projektu, to jest po zakończeniu okresu kwalifikowalności wydatków.

Przyjęcie zapisów w tym bloku negocjacyjnym jest dużym sukcesem Polski.

Przykładowy projekt ppp pt. „Kompleksowa termomodernizacja budynków użyteczności publicznej Gminy Karczew w formule partnerstwa publiczno-prywatnego” (sektor efektywności energetycznej) jest realizowany na podstawie ustawy z dnia 19 grudnia 2008 roku o partnerstwie publiczno-prywatnym. Polega na termomodernizacji, a w kolejnym kroku na utrzymaniu przez prywatny podmiot 10 budynków użyteczności publicznej (szkół i przedszkoli oraz ośrodka

zdrowia). Umowa o ppp została podpisana w dniu 2 stycznia 2013 roku na okres 15 lat. Założono, że pierwszy rok przeznaczony będzie na fazę budowy, a kolejne 14 lat trwać będzie faza utrzymania i zarządzania infrastrukturą. Celem projektu jest uzyskanie oszczędności w zużyciu energii cieplnej i elektrycznej, poprawa estetyki budynków oraz usprawnienie systemu gospodarowania energią, uwzględniające rozwiązania ekologiczne i przyjazne dla środowiska.

Gmina Karczew położona jest w zachodniej części powiatu otwockiego województwa mazowieckiego. Wszystkie obiekty objęte projektem zlokalizowane są na terenie gminy, w miejscowościach: Otwock Wielki, Karczew, Glinki, Sobiekursk oraz Nadbrzeże. Modernizacja energetyczna obiektów będzie polegała między innymi na budowie zdalnego systemu monitoringu i zarządzania energią, systemów kontroli temperatury i komfortu cieplnego w pomieszczeniach, modernizacji oświetlenia, wymianie części źródeł ciepła oraz na wykonaniu prac termomodernizacyjnych. Rozpoczęcie realizacji projektu nastąpiło z dniem podpisania umowy o ppp, natomiast prace budowlane w zakresie termomodernizacji 10 obiektów mają zakończyć się nie później niż do dnia 31 grudnia 2013 roku

W maju 2013 roku MRR opracowało raport na temat doświadczeń z realizacji wyżej wymienionego projektu w Karczewie. Celem publikacji jest przybliżenie praktycznych doświadczeń tym samorządom, które zainteresowane są realizacją podobnych inwestycji z udziałem sektora prywatnego. W opracowaniu najwięcej uwagi poświęcono warunkom współpracy stron, zapisanym w umowie ppp oraz zagadnieniom związanym z rozliczeniem finansowym stron. Całość materiału jest dostępna bezpłatnie na stronie Platformy PPP: www.ppp.gov.pl w zakładce Wspierane projekty PPP / Efektywność energetyczna / Dokumenty.

Gry, konkursy i promocja

ostatnie miesiące roku będą obfitować w szereg wydarzeń poświęconych promowaniu RPO WM poprzez informowanie o efektach jego wdrażania. Najważniejszym z nich będzie, organizowane przez Mazowiecką Jednostkę Wdrażania Programów Unijnych po raz czwarty, **Forum Rozwoju Mazowsza**. Ta dwudniowa impreza wystawiennicza z udziałem beneficjentów na stałe wpisała się w kalendarz spotkań uczestników procesu dystrybucji środków europejskich w naszym regionie. W ramach tegorocznej edycji zaprezentuje się ponad 80 podmiotów, instytucji publicznych i firm prywatnych, realizujących projekty współfinansowane ze środków RPO WM. Do grona wystawców IV Forum dołączą także beneficjenci PO KL. IV Forum Rozwoju Mazowsza zaplanowano na październik. Zgłoszenia wystawców będą przyjmowane od połowy sierpnia.

Działania informacyjno-promocyjne prowadzone będą też w gminach i powiatach Mazowsza. Przedsięwzięciem, które ma zagwarantować dotarcie do największej liczby osób w terenie, będzie kampania objazdowa **Mazowieckie Centrum Informacji**. W ramach MCI prowadzone będą m.in. konsultacje i porady dla dorosłych, konkursy dla dzieci oraz pokaz filmów promocyjnych. Aby lepiej poznać swój region, a zwłaszcza zabytki i inne ciekawe miejsca, które zostały odrestaurowane dzięki środkom RPO WM, można będzie wziąć udział w organizowanym po raz drugi konkursie fotograficznym **Perty Mazowsza**. Dla spragnionych większych wyzwań i mocniejszych wrażeń zostanie zorganizowana II edycja cyklu gier miejskich – **Tropy Europy**. **Na tropie przygody!** Uczestnicy zabawy swoją wiedzę, spostrze-



Konkurs *Perty Mazowsza*



Gra Miejska *Tropy Europy*

gawczość oraz umiejętności logiczne i taktyczne będą mogli sprawdzić w Warszawie, Ciechanowie i Siedlcach. Z pewnością czeka na nich wiele niespodzianek!

Zakończenie roku będzie odbywać się pod znakiem podsumowań i planowania na przyszłość. Miejsce na nie będzie podczas corocznej **konferencji podsumowującej RPO WM**: „RPO dla rozwoju Mazowsza po 2014 roku – efekty, prognozy, wyzwania”.

W minionym roku Mazowiecka Jednostka Wdrażania Programów Unijnych dokonała podsumowania aktywności samorządów lokalnych w procesie ubiegania się o środki unijne. Tytułami „Lidera

RPO” wyróżniono gminy, miasta i powiaty w trzech kategoriach. Na ostatnie tygodnie bieżącego roku zaplanowano konkurs skierowany tym razem do sektora mazowieckiej przedsiębiorczości. W grudniu poznamy „Liderów Biznesu RPO”. Już dziś zapraszamy firmy do dzielenia się swoimi „success story z dotacją w tle” i do przesyłania informacji i zdjęć projektów, które urozmaicą materiały promocyjne, wydawane i dystrybuowane przez MJWPU. O wszystkich bieżących wydarzeniach będziemy informowali na stronie www.mazowia.eu, www.fan.mazowia.eu oraz www.facebook.com/pife.mazowsze.

„Zdarzyło się kiedyś nad wodą – trasa turystyczna w radomskim skansenie”

Trasa turystyczna w Muzeum Wsi Radomskiej została po raz pierwszy zaprezentowana zwiedzającym podczas zorganizowanych 22 czerwca tego roku „Sobótek świętojańskich”.

Podczas jej otwarcia obecni byli, między innymi, marszałek Sejmu RP Ewa Kopacz, marszałek województwa mazowieckiego Adam Struzik, wicemarszałek Leszek Ruszczyk, członek Zarządu Województwa Mazowieckiego Wiesław Raboszuk oraz dyrektor MJWPU, Mariusz Frankowski i prezydent Radomia, Andrzej Kosztowniak. Zaproszeni goście składali gratulacje wszystkim osobom, które przyczyniły się do przygotowania projektu w ramach RPO WM 2007-2013.

O Muzeum Wsi Radomskiej pisaliśmy w numerze 3/2012 naszego Biuletynu. Całkowita wartość inwestycji wyniosła 24 894 538,43 zł. Projekt pozwolił wzbogacić radomski skansen między innymi o amfiteatr z zapleczem wystawienniczo-konferencyjnym oraz pracownię konserwacji zabytków wraz zapleczem.

– Wszelkie działania mające na celu pielęgnowanie i promowanie regionalnego folkloru, jego wyjątkowości i ponadczasowego piękna są cenne i potrzebne. Muzeum Wsi Radomskiej to niezwykle zasłużona instytucja, która już od ponad 35 lat gromadzi, chroni i udostępnia zwiedzającym zabytki związane z historią budownictwa wiejskiego i szeroko rozumianym życiem wsi regionu radomskiego – zaznaczył marszałek Adam Struzik.

Przypomnijmy, że w nowym amfiteatrze, mieszczącym na widowni około 400 osób, przesuwany dach pozwoli na organizowanie koncertów bez obaw o warunki pogodowe. Pracownia zapewnia komfortowe warunki pracy zatrudnionym w Muzeum konserwatorom. Nowa, dotychczas niedostępna dla zwiedzających trasa turystyczna prezentuje osiem obiektów zabytkowych przybliżających styl życia mieszkańców terenów nadrzecznych: dwa młyny – z Zofiówki z 1912 roku i z Zajączkowa z 1920 roku, tartak z Molend z 1940 roku, a także



pochodzące z Solca chałupę z 1860 roku i zagrodę z połowy XIX w.

Towarzyszące otwarciu koncerty, projekcje multimedialne, pokaz obrzędu sobótkowego i zabawa taneczna przyciągnęły wielu gości, a nowo otwarte obiekty cieszyły się wielkim zainteresowaniem.

Muzeum Wsi Radomskiej, obok pracy naukowej, prowadzi działalność edukacyjną. Opracowano programy dla różnych grup wiekowych, od przedszkola do uczniów szkół ponadgimnazjalnych i dorosłych, upowszechniające wiedzę o regionie. Lekcje dla grup nie przekraczających 30 osób prowadzone są w oparciu o interaktywne wystawy, spotkania z twórcami ludowymi, pracę w muzealnych ogródkach i zabawę. Składają się z pogadanek, zajęć praktycznych i zwiedzania skansenu. Odbywają się między innymi w nowym obiekcie edukacyjnym – muzealnej szkole o godz. 10.00 i 12.00 (od wtorku do piątku). W cyklu „Lato na wsi” organizowane są zabawy taneczne, a w kalendarzu Muzeum



widnieją informacje bieżące o festynach, widowiskach oraz innych wydarzeniach. Kolejną atrakcją jest możliwość zorganizowania ogniska na leśnej polanie – chęć odbycia takiej imprezy należy jednak zgłosić telefonicznie. Oddziałem Muzeum Wsi Radomskiej jest Muzeum im. Oskara Kolberga w Przysusze.

Godziny otwarcia Muzeum:

Od Niedzieli Palmowej do 30 września

- wtorek – piątek: 9.00 – 17.00

- sobota – niedziela: 10.00 – 18.00

Od 1 października do Niedzieli Palmowej

- wtorek – piątek: 9.00 – 15.30

- sobota – niedziela: 10.00 – 15.00

W poniedziałki wstęp jest bezpłatny.

Dojazd do Muzeum jest bardzo dogodny – skansen znajduje się przy obrzeżach Radomia, tuż przy trasie E77 Warszawa-Kraków. Do muzeum można dojechać autobusami komunikacji miejskiej nr 14, 17. Z dworca PKP i PKS w dni powszednie kursuje linia 14.

Projekt „Zdarzyło się kiedyś nad wodą – trasa turystyczna w radomskim skansenie” to nie tylko kolejna udana inwestycja ramach Regionalnego Programu Operacyjnego Województwa Mazowieckiego 2007-2013. To miejsce łączące kulturę z edukacją, promocję z informacją i przyjemne z pożytecznym. Bez barier, bo trasa turystyczna w radomskim skansenie została dostosowana również do potrzeb osób niepełnosprawnych.

W służbie zwierzętom

Przasnysz i jego okolice należą do „Zielonych Płuc Polski”, ich ideą jest integracja ochrony środowiska z rozwojem gospodarczym i postępem cywilizacyjnym, czyli zasada zrównoważonego rozwoju. Pan Jędrzej Wąsowski, weterynarz, dzięki pasji i miłości do zwierząt stworzył tu miejsce, które dzięki dofinansowaniu w ramach RPO WM 2007-2013 jest nowoczesną i mobilną lecznicą dla zwierząt.



Firma istnieje od 2008 roku, kiedy świeżo upieczony absolwent Lubelskiego Uniwersytetu Przyrodniczego, po zakończeniu stażu w najlepszych klinikach małych i dużych zwierząt, rozpoczął działalność weterynaryjną. W pracy wspiera go żona Anna. Rośnie również następczyni – dwuletnia córka państwa Wąsowskich jeździ czasem z rodzicami do pracy i wychowuje się wśród zwierząt. Gabinet w budynku należącym do rodziny w bardzo krótkim czasie stał się prężnie działającą jednostką, zatrudniającą godnych zaufania lekarzy weterynarii, traktujących swoją pracę jak powołanie.

W styczniu 2012 roku, dzięki dofinansowaniu projektu „Wzrost konkurencyjności i innowacyjności Gabinetu Weterynaryjnego SUPERVET poprzez zastosowanie nowoczesnych rozwiązań technologicznych w ramach **Działania 1.5 Rozwój przedsiębiorczości**, gabinet zyskał między innymi nowe umeblowanie, wygodną i elegancką poczekalnię, odpowiednio wyposażone pokoje socjalne. Dają one komfort zarówno pracownikom, właścicielom zwierząt oraz samym zwierzętom, bo to one są ostateczną grupą docelową projektu – duże i małe, kanapowe i gospodarskie.

Bardzo ważnym zakupem w ramach tego dofinansowania był nowy, duży samochód – znacznie ułatwiający poruszanie się po trudnych drogach okolicznych miasteczek i wsi. Przeprowadzono także unowocześnienie gabinetu i udoskonalenie profesjonalnie wyposażonej sali chirurgicznej oraz uruchomienie laboratorium (w którym są, między innymi, analizatory hematologiczny

i biochemiczny oraz analizator do badania moczu).

Wyposażenie laboratorium jest jednym z najistotniejszych punktów przeprowadzonej inwestycji – daje możliwość zrobienia między innymi antybiogramu i identyfikacji bakterii oraz zbadania pozostałości antybiotyków i innych substancji w mleku. Jest to szczególnie ważne w regionie słynącym z produkcji mleka – czułość testów przeprowadzanych przez SUPERVET (wyższa nawet, niż w mleczarniach) daje pewność, że do końcowych odbiorców trafi mleko najlepszej jakości, a rolnicy nie będą narażeni na straty finansowe, jeśli okaże się, że w organizmach ich krów antybiotyk zachował się dłużej, niż przewidywano. Badania laboratoryjne krwi lub moczu trzeba też czasem przeprowadzić u małych zwierząt, aby wybrać najwłaściwszą metodę leczenia. Jest to jedyne laboratorium w regionie. Zanim zostało otwarte, wszyscy weterynarze z okolic Przasnysza wysyłali próbki do Warszawy lub do Olsztyna, co znacznie wydłużało czas postawienia diagnozy i zwiększało koszty. Teraz podstawowe badania można przeprowadzić na miejscu.

Przenośny aparat USG, zakupiony ze środków unijnych, przydaje się głównie w sprawach związanych z rozmnażaniem krów – od zapewnienia zdrowia, przez

przygotowanie do poczęcia do prowadzenia ciąży i określenia płci cielaka.

Pan Jędrzej Wąsowski nie ukrywa, że zapotrzebowanie jest o wiele większe – przydałby się na przykład specjalistyczny, bardzo kosztowny sprzęt ułatwiający dbanie o krowie kopyta – to dość istotne w hodowli, zwłaszcza stanowiskowej, kiedy zwierzęta stoją bez ruchu i nie ścierają sobie kopyt przy chodzeniu. Jeżeli krowa zaczyna mieć problemy z nogami, odbija się to na jej zdrowiu i na jakości mleka. Właściciel SUPERVET-u zapewnia więc, że pierwsza próba uzyskania dofinansowania – udana – nie będzie ostatnią. – *Zakupienie tak wielu sprzętów, samochodu, wyposażenia na pewno by w końcu doszło do skutku, ale dzięki dofinansowaniu mogłem to zrobić o wiele szybciej i w bardzo krótkim czasie poprawić nie tylko jakość usług, które świadczymy, ale i komfort pracy* – podkreśla pan Wąsowski. – *Udało nam się też stworzyć miejsce dla nowego pracownika. Na pewno będę szukał dalszych możliwości.*

Działanie 1.5 Rozwój przedsiębiorczości
Tytuł Projektu: Wzrost konkurencyjności i innowacyjności Gabinetu Weterynaryjnego SUPERVET poprzez zastosowanie nowoczesnych rozwiązań technologicznych
Dofinansowanie z EFRR: 114 117,90 PLN
Całkowita wartość projektu: 325 147,27 PLN

Kraulem po zdrowie

Ciechanowski Dom Pomocy Społecznej „Kombatant” zakończył w zeszłym roku projekt modernizacji basenu rehabilitacyjnego, dostosowanego do potrzeb swoich podopiecznych. Po jedenastu latach intensywnej eksploatacji dzięki dofinansowaniu w ramach RPO WM 2007-2013 stało się to możliwe.

Basen wybudowano w 1998 roku, aby wspierać rehabilitację zarówno mieszkańców w Domu Pomocy Społecznej, jak i osoby niepełnosprawne w okolicy. Przez lata intensywnej eksploatacji pojawiły się jednak problemy z przeciekaniem niecki, aparaturą podgrzewającą, infrastrukturą. Dyrektor Domu, Dariusz Marchlewski, poszukiwał możliwych źródeł finansowania, które mogłyby zarządzić tym problemom. *Postanowiliśmy skorzystać z Działania 7.3. – Infrastruktura służąca pomocy społecznej – mówi dyrektor DPS. – Starosta i Zarząd powiatu ze zrozumieniem podeszli do potrzeby remontu, nie było więc żadnych problemów. Uszczelnianie basenu i naprawy tego typu urządzeń przez wyspecjalizowane ekipy są niesamowicie drogie. Jedna duża inwestycja stanowczo opłacała się bardziej, niż wieloletnie „latanie”, zwłaszcza że kłopotów było bardzo dużo.*

Wniosek w 2009 roku w całości napisany został przez pracowników Domu Pomocy Społecznej „Kombatant”. Dzięki pomocy Mazowieckiej Jednostki Wdrażania Programów Unijnych wniosek został pozytywnie zaopiniowany i zaowocował podpisaniem umowy między MJWPU a Zarządem powiatu ciechanowskiego.

Prace budowlane ruszyły we wrześniu 2011 roku. Inwestycja była ogromna – sama konstrukcja budynku i ściany pozostały, ale konieczna była wymiana urządzeń ogrzewających i uzdatniających wodę, dokładne uszczelnienie i wyłożenie niecki basenu terakotą, odnowienie wnętrza, montaż ogrzewania podłogowego, modernizacja udogodnień dla niepełnosprawnych w łazienkach i szatniach. Zbudowano infrastrukturę pozbawioną barier architektonicznych. Wszędzie są pochylnie, w łazienkach – umywalki, które można opuścić i pochylić, pod prysznicami – siedziska, w toaletach – specjalne poręcze. Basen oddano do użytku w marcu 2012 roku.

Najważniejszymi beneficjentami remontu są mieszkańcy domu i środowisk osób niepełnosprawnych. Z basenu korzystają również Towarzystwo Walki z Kalcem, Towarzystwo Osób Chorych na Stwardnienie Rozsiane, podopieczni pobliskiego Domu Pomocy Społecznej dla osób przewlekle psychicznie chorych.



Nie tylko infrastruktura jest teraz na najwyższym poziomie. Mamy ratownika, który zabezpiecza pływających, współpracuje też z nami magister fizykoterapii, który pomaga i dostosowuje ćwiczenia w basenie dla osób niepełnosprawnych. Tu należy zaznaczyć, że basen jest przeznaczony stricte dla rehabilitacji: jego głębokość to zaledwie 135 cm, są biczki wodne dolne, przelewowe, do masażu ciała. Jednorazowo z basenu może korzystać około 20 osób. Prowadzone są też ćwiczenia takie jak aerobik w wodzie dla grup zorganizowanych – mówi pan Marchlewski. Aby powstrzymać parowanie ogromnej masy wody zgromadzonej w niecce basenu i jednocześnie zapewnić komfortowe warunki korzystającym z basenu osobom, w pomieszczeniu stale panuje temperatura 30 stopni.

W samym ośrodku mieszka aktualnie 92 pensjonariuszy, ale przystosowany jest on do przyjęcia 102 osób. Wcześniej, od momentu powstania w 1994 roku, „Kombatant” zawsze był zapelniony. Jest dostosowany dla osób starszych oraz przewlekle somatycznie chorych, często młodych, po amputacjach lub z porażeniem cztero kończynowym – poruszających się na wózkach inwalidzkich. Ci chorzy dużo częściej korzystają z basenu niż osoby starsze, jest też dla nich dużo innych udogodnień – na przykład wysięgnik, aby mogli opuścić się do wody.

Najważniejszym jest zadowolenie korzystających, które można dostrzec na każdym kroku, zwłaszcza gdy po raz pierwszy od wypadku osoba niepełnosprawna wchodzi do basenu – to nieopisany widok i w pełni potwierdza słuszność tej inwestycji. W tym mo-

mentie, kiedy widzimy ich radość, pieniądze przestają być ważne. Oczywiście jeśli chodzi o efekty fizyczne bywa różnie – jednym pomaga bardziej, innym mniej, jeszcze innym wcale, ale na pewno nie szkodzi. Wiadomo, że hydroterapia nie sprawi cudu, ale wspiera powrót do zdrowia, poprawia komfort życia i zapewnia wiele pozytywnej energii osobom niepełnosprawnym.

Choć większość mieszkańców DPS „Kombatant” korzysta z pływalni miewają też i inne zainteresowania – książki, komputery, wycieczki do miasta, ale i wyjazdy na koncerty czy do teatrów. Prowadzą normalne życie. Niedawno odbyły się nawet za ręczny dwójga podopiecznych – oboje poruszają się na wózkach. Co najważniejsze, żadne działania mieszkańców Domu nie są nawet w najmniejszym stopniu ograniczane, mają oni zapewnioną nie tylko kompleksową opiekę, ale i całkowitą swobodę.

Wszyscy staramy się poprawiać komfort naszego życia. Każdy z nas ma inne potrzeby i możliwości. I każdy z nas może korzystać w równym stopniu z dostępności funduszy w ramach RPO WM. DPS Kombatant wykorzystał taką szansę i dzięki realizowanemu projektowi przywrócił dawną funkcjonalność miejsca, które i tak jest szczególnie i ważne, bo jest Domem dla wielu osób.

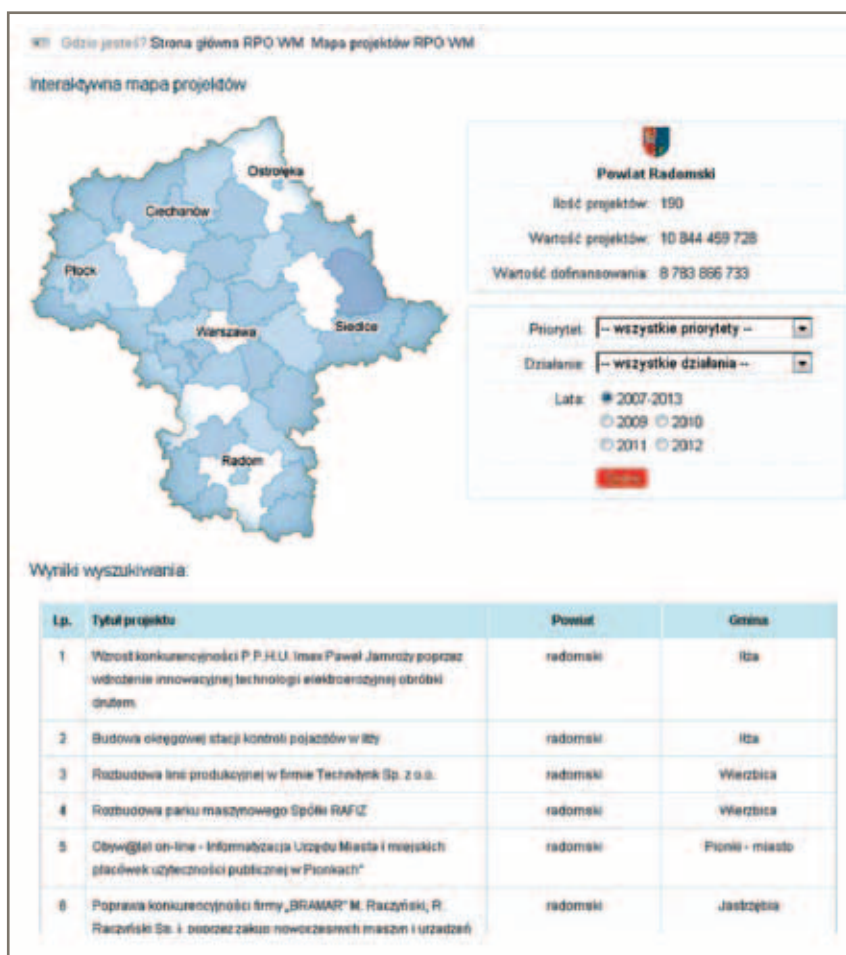
Działanie 7.3 Infrastruktura służąca pomocy społecznej
Tytuł Projektu: „Modernizacja krytej pływalni typu rehabilitacyjnego w Domu Pomocy Społecznej „Kombatant” w Ciechanowie”
Dofinansowanie z EFRR: 810 618,31 PLN
Całkowita wartość projektu: 953 688,60 PLN

Informacje jak na dłoni

Coraz popularniejsze staje się proste i interaktywne przekazywanie informacji na temat funduszy europejskich.

Wielu potencjalnych beneficjentów programów unijnych często miało problemy z wyszukaniem informacji na temat dotychczasowych projektów, ich losów oraz samych programów i ich realizacji. Na szczęście powstał prosty i czytelny sposób ich prezentacji: Mapy Projektów.

Założenie jest bardzo proste: instytucja, taka jak na przykład Mazowiecka Jednostka Wdrażania Programów Unijnych, przygotowuje interaktywną mapę odpowiedniego regionu i dzięki bazie danych oznacza na niej istniejące projekty, wspomagane przez finansowanie z RPO WM i innych programów unijnych.

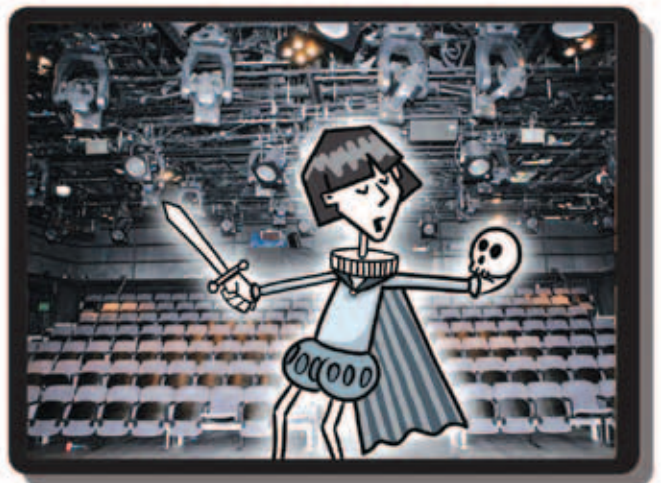


Wybierając w menu lub klikając na interesujące nas gminę, powiat lub region możemy wyjątkowo łatwo dowiedzieć się, jakie inwestycje realizowane są w danym miejscu. Niejednokrotnie jest też możliwość sprawdzenia, jakie Działania są w danym regionie aktualne i czy można przystąpić do konkursu. Dostępna jest również opcja dodawania własnych, istniejących projektów do interaktywnej mapy – poprzez zgłoszenie ich za pomocą formularza elektronicznego.

Mapa Projektów to proste narzędzie, które służy także zbadaniu potrzeb i możliwości inwestycyjnych na danym obszarze oraz wyznaczenie projektów mających priorytetowe znaczenie dla konkretnych jednostek samorządowych. W wielu przypadkach można także sprawdzić stan i fazę przygotowania danego projektu. Ułatwia pracę także urzędnikom odpowiedzialnym za ocenę wniosków i monitorowanie beneficjentów.

Interaktywna Mapa Projektów RPO WM, znajdująca się stronie Mazowieckiej Jednostki Wdrażania Programów Unijnych, przedstawia lokalizację oraz krótki opis danych dotyczących wybranego projektu. Jest to narzędzie aktualizowane na bieżąco, pomocne w wyszukaniu inwestycji realizowanych przez samorządy oraz pod-

Sztuka jest dostępna



Nazwa Beneficjenta: Miasto Stołeczne Warszawa
Tytuł Projektu: „Przebudowa i modernizacja Teatru Powszechnego w Warszawie”
Całkowita wartość projektu: 26 922 210,93 PLN
Dofinansowanie z EFRR: 4 993 572,52 PLN

Mazowsze pełne dobrych praktyk

KONKURS NA AMATORSKI FILM KRÓTKOMETRAŻOWY LUB PREZENTACJĘ MULTIMEDIALNĄ

Mazowiecka Jednostka Wdrażania Programów Unijnych ogłasza konkurs na amatorski film krótkometrażowy lub prezentację multimedialną przedstawiającą dobre praktyki wykorzystania środków z Regionalnego Programu Operacyjnego Województwa Mazowieckiego 2007-2013. Konkurs realizowany jest w ramach Biuletynu RPO WM 2007-2013 „Fundusze europejskie dla rozwoju Mazowsza”.

Tematem konkursu są dobre praktyki wykorzystania funduszy europejskich w ramach RPO WM 2007-2013; zmiany powstałe dzięki projektom RPO WM 2007-2013 – efekty inicjatyw, działań podjętych w celu realizacji projektów finansowanych w ramach RPO WM 2007-2013 i to, jak wpływają one na rozwój Mazowsza oraz jego mieszkańców; zakończone lub realizowane projekty w ramach RPO WM 2007-2013.

- organizatorem konkursu jest Mazowiecka Jednostka Wdrażania Programów Unijnych,
- prace należy przesłać na adres organizatora w terminie od 1 sierpnia do 4 listopada 2013 roku, z dopiskiem „Konkurs - Mazowsze pełne dobrych praktyk”,
- ogłoszenie konkursu nastąpi w terminie podanym przez organizatora w biuletynie „Fundusze europejskie dla rozwoju Mazowsza” nr 1/2013 oraz na stronach www.mazowia.eu, www.fan.mazowia.eu oraz www.facebook.com/pife.mazowsze,
- wyniki konkursu zostaną ogłoszone w biuletynie „Fundusze europejskie dla rozwoju Mazowsza” nr 4/2013 oraz na stronach internetowych www.mazowia.eu, www.fan.mazowia.eu oraz www.facebook.com/pife.mazowsze.

- filmy i prezentacje multimedialne muszą spełniać następujące wymagania techniczne:
 - film ma mieć długość maksymalnie 5 minut,
 - prezentacja multimedialna (czas trwania do 5 minut) powinna być wykonana w programie Power Point.
- prace w zamkniętej kopercie z podaniem imienia i nazwiska oraz dopiskiem „Konkurs - Mazowsze pełne dobrych praktyk” można składać osobiście w siedzibie Mazowieckiej Jednostki Wdrażania Programów Unijnych, ul. Jagiellońska 74, 03-301 Warszawa, lub nadesłać pocztą (decyduje data stempla pocztowego), można również wysłać prace mailem na adres gpi@mazowia.eu.

Warunki uczestnictwa:

- konkurs skierowany jest do wszystkich osób chcących zaprezentować swoje prace wykonane techniką określoną regulaminem,
- w konkursie mogą brać udział osoby niepełnoletnie pod warunkiem nadesłania oświadczenia opiekuna wyrażającego zgodę na udział podopiecznego,
- udział w konkursie jest bezpłatny,
- nadesłane prace muszą być pracami własnymi, przygotowanymi specjalnie na Konkurs Mazowsze pełne dobrych praktyk,
- organizator zastrzega sobie prawo do publikacji wybranych prac w celach informacyjno-promocyjnych,
- uczestnik konkursu może dostarczyć nieograniczoną ilość prac,
- udział w konkursie jest jednoznaczny z akceptacją regulaminu,
- regulamin konkursu wraz z oświadczeniami dostępny jest na stronie internetowej organizatora www.mazowia.eu oraz www.fan.mazowia.eu.



Zapraszamy do nadsyłania prac

Pokażmy jak zmienia się Mazowsze dzięki wykorzystaniu funduszy unijnych

Mazowiecka Jednostka Wdrażania Programów Unijnych zaprasza na bezpłatne szkolenia

dla potencjalnych beneficjentów
oraz beneficjentów realizujących już swoje projekty
w ramach Regionalnego Programu Operacyjnego Województwa Mazowieckiego 2007-2013.

W naszej ofercie znajdują Państwo:

Szkolenia podstawowe:

przeznaczone dla jak największej grupy potencjalnych beneficjentów, którzy chcą aplikować o środki w ramach RPO WM. Szkolenia organizowane zgodnie z Harmonogramem naboru wniosków i zapoznające potencjalnych beneficjentów z zasadami aplikowania o środki w ramach RPO WM 2007-2013 oraz z procedurami obowiązującymi w systemie realizacji projektów.

Szkolenia wdrożeniowe:

organizowane dla beneficjentów, którzy podpisali umowy o dofinansowanie projektów.

Szkolenia eksperckie:

przygotowywane zgodnie z bieżącymi potrzebami beneficjentów i przekazujące szczegółową wiedzę z wybranych zagadnień, istotnych w trakcie realizacji projektów w ramach RPO WM 2007-2013. Uczestnicy mają możliwość skorzystania z indywidualnych konsultacji z ekspertem w danej dziedzinie.

Szkolenia specjalistyczne:

organizowane dla projektodawców i beneficjentów realizujących projekty w ramach Działań RPO WM. Szkolenia mają na celu przedstawienie szczegółowych zagadnień związanych z tematyką niezbędną do prawidłowej realizacji projektu.

**Ogłoszenia o aktualnie organizowanych bezpłatnych szkoleniach
publikowane są na stronie internetowej
Mazowieckiej Jednostki Wdrażania Programów Unijnych www.mazowia.eu.**