

# fundusze. europejskie

*dla rozwoju Mazowsza*



**WYWIAD Z PROF. DR HAB.  
DANUTĄ HÜBNER, PRZEWODNICZĄCĄ  
KOMISJI ROZWOJU REGIONALNEGO  
W PARLAMENCIE EUROPEJSKIM**

**MAZOWIECKA SYNERGIA  
POMYSŁÓW**

**WYNIKI  
KONKURSU  
KREATYWNEGO  
O RPO WM**

## spis treści

- 3 Słowo wstępne - p.o.dyrektora Mazowieckiej Jednostki Wdrażania Programów Unijnych, Mariusz Frankowski
- 4 Wywiad z prof. dr hab. Danutą Hübner, przewodniczącą Komisji Rozwoju Regionalnego w Parlamencie Europejskim
- 6 Trwałość projektu
- 7 Proces aktualizacji Strategii
- 8 Stan wdrażania Regionalnego Programu Operacyjnego Województwa Mazowieckiego 2007-2013
- 10 Wyniki Konkursu Kreatywnego o RPO WM
- 11 Dobre praktyki – Złożenie wniosku nic nie kosztuje
- 12 Dobre praktyki – Mazowiecka synergia pomysłów
- 14 Dlaczego nie dostałem dotacji? Z pamiętnika Beneficjenta...
- 15 Kontrola projektów RPO WM
- 16 OPEN DAYS 2012: Unijna polityka regionalna jako zabezpieczenie finansowania wzrostu w Europie
- 17 Międzynarodowe warsztaty regionów, Regio Stars 2013
- 18 Dobre praktyki – Edukacja przez zabawę
- 19 Dobre praktyki – Miasto dla wszystkich
- 22 Dobre praktyki – Międzynarodowe centrum latynoskich rytmów
- 23 Komiks

**SZUKASZ INFORMACJI JAK POZYSKAĆ FUNDUSZE EUROPEJSKIE?**

**zaczynj od Punktu Informacyjnego**

**Zapraszamy do kontaktu z Konsultantami Punktów Informacyjnych Funduszy Europejskich na Mazowszu**

infolinia 0801 101 101  
tel. 22 542 22 73, 22 542 22 74  
22 542 22 75, 22 542 22 77, 22 542 24 38  
punkt\_kontaktowy@mazowia.eu

www.mazowia.eu  
www.fan.mazowia.eu

## czy wiesz, że

Ponad połowę powierzchni Mazowsza stanowią użytki rolne. Wśród nich grunty orne z dominującymi uprawami żyta, pszenżyta i pszenicy. Ważnymi uprawami są też owies i ziemniaki. Znaczne obszary zajmują łąki i pastwiska.

Urodzona w Warszawie Maria Skłodowska-Curie jest jedyną kobietą, której dwukrotnie przyznano nagrodę Nobla i jedynym uczonym uhonorowanym w dwóch dziedzinach nauk przyrodniczych.

Giełda warszawska ruszyła w 1816 roku, rok wcześniej niż jej amerykańska odpowiedniczka – giełda nowojorska.

Na Mazowszu znajdują się duże zasoby wód artezyjskich, w części o charakterze termalnym.



f /pife.mazowsze

**Redakcja:** Ilona Nasiadka, Magdalena Kubacz, Michał Nędział

**Współpraca:** Natalia Maria Malanowska, Małgorzata Nejfeld, Dorota Szymańska, Jan Kordasiewicz, Iza Matejewska, Dorota Obzejta-Żbikowska, Paulina Gutowska

**Projekt, opracowanie graficzne, skład komputerowy, przygotowanie do druku, korekta:** DAUNPOL Sp. z o. o.

**Wydawca:** Mazowiecka Jednostka Wdrażania Programów Unijnych, ul. Jagiellońska 74, 03- 301 Warszawa

**Nakład:** 7 500 egz.

**ISSN:** 2082 - 3436

**Okładka** jest częścią kampanii promocyjnej Mazowieckiej Jednostki Wdrażania Programów Unijnych „Zaczynj od Punktu Informacyjnego”, promującej sieć punktów informacyjnych funduszy europejskich na Mazowszu.

**DO TEGO NUMERU DODATEK: gra przygodowa - Mazowsze Pogoń w czasie**

Jeżeli chcecie Państwo otrzymywać bezpłatny egzemplarz biuletynu „Fundusze Europejskie dla rozwoju Mazowsza Regionalny Program Operacyjny Województwa Mazowieckiego 2007-2013”, prosimy o wysłanie zgłoszenia na adres punkt\_kontaktowy@mazowia.eu

**Szanowni Państwo,**

ostatnie w tym roku wydanie Biuletynu to niewątpliwie wydawnicze zobowiązanie. Na łamach grudniowego numeru naszym zamiarem jest przede wszystkim zwrócenie Państwa uwagi na najważniejsze procesy, jakie zachodzą wokół absorpcji środków unijnych. Dodatkowo, prezentując konkretne projekty i rozwiązania przyjęte przez naszych Wnioskodawców, udało nam się przedstawić różnorodność oddziaływania i efekty wdrażania programu RPO WM. Jestem przekonany, że lektura niniejszego materiału dostarczy Państwu wielu ciekawych informacji, o które poprosiliśmy ekspertów, zajmujących się rozwojem regionalnym w kraju i zagranicą.

O ocenę naszych działań w zakresie implementacji środków unijnych poprosiliśmy najważniejszą Polkę w Parlamencie Europejskim, prof. Danutę Hübner. Pani profesor, jako Przewodnicząca Komisji Rozwoju Regionalnego, opowiada naszej redakcji o prognozach dla Polski, o kierunkach rozwoju, czy kształcie kolejnego siedmioletniego budżetu. Nasz gość przekonuje także o korzyściach wynikających z członkostwa w strefie euro, podkreślając, że Polska już teraz powinna podjąć strategiczną decyzję w sprawie kalendarza przyjęcia wspólnej europejskiej waluty.

Na łamach tego wydania postanowiliśmy zwrócić Państwa uwagę również na jedno z podstawowych zagadnień w zakresie kontroli projektu. Opisujemy, na czym polega utrzymanie trwałości projektu, przypominamy o obowiązkach beneficjenta unijnej pomocy, wskazujemy pomocne materiały.

W dalszej części Biuletynu przedstawiamy relację z dobiegającego już końca procesu aktualizacji Strategii Rozwoju Województwa Mazowieckiego, do-



kumentu określającego najważniejsze kierunki rozwoju i polityki wykorzystania funduszy unijnych w regionie. Dodatkowo zamieściliśmy reportaż z dziesiątej już edycji Europejskiego Tygodnia Regionów i Miast: Open Days 2012 w Brukseli, największego dorocznego wydarzenia w obszarze polityki regionalnej i miejskiej.

Nikogo nie trzeba przekonywać, że najszybciej uczy się na błędach. Postanowiliśmy na konkretnym przykładzie przestrzec naszych Beneficjentów przed nieprawidłowościami występującymi podczas realizacji projektów współfinansowanych ze środków europejskich. Dlatego też szczególnie zapraszam do lektury kolejnego artykułu z cyklu "Dlaczego nie dostałem dotacji? Z Pamiętnika Beneficjenta...". Jestem przekonany, że jego analiza pozwoli uniknąć wielu błędów, a tym samym późniejszych korekt finansowych w projektach.

Grudniowe wydanie to także właściwy czas na dokonanie przeglądu programu RPO WM. Prezentujemy Państwu aktualny stan wdrażania, a także efekty dla

regionu, jakie niosą za sobą wypłacane przez Mazowiecką Jednostkę Wdrażania Programów Unijnych dotacje. Wskazujemy obszary i rezultaty działań naszych Projektodawców. Statystyki obrazują, jak liczne zmiany zachodzą w naszym województwie, przede wszystkim w obszarze rozwoju infrastruktury.

Podsumowując efekty, sięgnęliśmy także po „dobre praktyki”. Bohaterami tego wydania są Wyższa Szkoła Zarządzania i Marketingu w Sochaczewie, Narodowe Centrum Badań Jądrowych w Świerku oraz Muzeum Romantyzmu w Opinogórze. W dalszej sekcji prezentujemy kolejnych naszych Multibeneficjentów, warszawską szkołę tańca Salsa Libre oraz projekty realizowane przez Miasto Stołeczne Warszawa.

Mam nadzieję, że poniższy materiał dostarczy Państwu wielu przydatnych, czasem i zaskakujących informacji. Zapraszam do współpracy z redakcją Biuletynu i przesyłania swoich doświadczeń z realizacji projektów współfinansowanych z programu RPO WM.

**Z serdecznymi życzeniami wszelkiej pomyślności w nadchodzącym roku,**

*Marek Trześniowski*

p.o. Dyrektora Mazowieckiej Jednostki Wdrażania Programów Unijnych

# Wywiad z prof. dr hab. **Danutą Hübner**, przewodniczącą Komisji Rozwoju Regionalnego w Parlamencie Europejskim.

**Polska jest członkiem Unii Europejskiej od 1 maja 2004 roku. Rok 2012 jest przedostatnim w aktualnej, drugiej już perspektywie finansowania. Jak ocenia Pani dotychczasowe wykorzystanie środków unijnych przez Polskę?**

Wszystkie polskie regiony muszą wykorzystać tę niepowtarzalną szansę, jaką daje im polityka spójności, szczególnie, że Polska z sumą 67 miliardów euro na lata 2007-2013 jest jej największym beneficjentem. Apeluję do wszystkich regionów o wykorzystanie tej szansy do ostatniego centa.

Mazowsze jako region pracuje z zapędem, mobilizując wszystkie siły, żeby zrealizować wyznaczone na początku perspektywy finansowej zadania. Jestem przekonana, że mazowieckie będzie przykładem "success story", tworząc warunki sprzyjające rozwojowi przedsiębiorczości w regionie, zwiększając potencjał innowacyjny oraz doprowadzając do poprawy infrastruktury transportowej. Zwracam uwagę na szcze-



gólne znaczenie funduszy służących uwytłonięciu roli miast, zwłaszcza ośrodków lokalnych, będących motorem rozwoju regionalnego

Unijna polityka spójności jest jednym z najbardziej skutecznych instrumentów anty kryzysowych, jakim dysponuje Wspólnota. Polska jest największym beneficjentem funduszy strukturalnych, które, umiejętnie wykorzystane, stają się inwestycją na długie lata. Polska bardzo dobrze zrozumiała istotę polityki regionalnej, że nie są to fundusze strukturalne losowo finansujące przypadkowe instytucje.

Działania polskich regionów, miast, społeczności lokalnych, pokazują, że jest ona polityką strategicznie przemyślaną, inwestycyjną, angażującą wszystkie szczeble zarządzania Europą, od poziomu europejskiego, narodowego, regionalnego, aż po lokalny. Jestem przekonana, że bez entuzjazmu i prawdziwej pracy instytucji publicznych i społeczeństwa, partnerów na wszystkich poziomach, nie byłoby tak dobrych rezultatów. Polacy zrozumieją, że polityka regionalna jest doskonałym przykładem inwestycji we wspólną przyszłość, która przynosi korzyści

regionom, miastom, społecznościom lokalnym. Polityka spójności przyczynia się do wzrostu gospodarczego oraz tworzenia nowych miejsc pracy. Jest tym bardziej skuteczna, im bardziej współgrają ze sobą trzy elementy, czyli konkurencyjność, współpraca i solidarność. Bez polityki spójności nasza integracja europejska byłaby niepełna, a jedność Europy zagrożona przez istnienie dramatycznych różnic w jakości życia. Jesteśmy bowiem krajem, który jak żaden inny potrafił wykorzystać szansę, jaką daje państwom członkowskim polityka spójności. Polska jest przykładem wypracowania odporności anty kryzysowej właśnie dzięki mądrymu wykorzystywaniu funduszy strukturalnych.

**Ze względu na trudną sytuację gospodarczą niektórych państw członkowskich oraz proces wprowadzania nowych krajów, rodzi się wiele pytań dotyczących priorytetów, zgodnie z którymi będzie kształtował się budżet UE po 2013 roku. Jakie są prognozy dla Polski?**

Negocjacje w sprawie siedmioletniego budżetu UE na lata 2014-2020 są skomplikowane, o czym przekonaliśmy się po listopadowym szczycie, który zakończył się deklaracją o kontynuowaniu konsultacji z państwami członkowskimi przez szefa Rady Europejskiej i szefa Komisji. W tym, że nego-

cjacje odłożono do stycznia, jest prze-myślana strategia. Myślę, że kryje się za tym jakaś mądrość, która pozwoli nam na przyjęcie budżetu sensownego, wysokiego, który odpowiada wyzwaniom stojącym przed Europą. Wyciągając wnioski z listopadowego szczytu mogę z całym przekonaniem powiedzieć, że polityka spójności jest niesłychanie ważna dla Europy. Podwyżka do 85 proc. udziału środków unijnych w projektach oznacza dla gmin 20 proc. więcej środków na inwestycje. Gdyby to przeliczyć na miliardy, to jest rzeczywiście bardzo dużo. Poza tym to, że ze środków europejskich będzie można finansować VAT w projektach unijnych, jest dla naszych gmin ogromną wartością. W polityce spójności zostały dogadane takie sprawy, które podnoszą wartość każdego euro mającego trafić do naszego kraju. Wierzę, że na kolejnym styczniowym lub lutowym szczycie w sprawie budżetu UE, polityka spójności nie będzie ofiarą dalszych uzgodnień. Potrzebujemy budżetu na miarę 21. wieku, wbrew narodowym egoizmom i partykularnym interesom. A taki budżet będzie możliwy wtedy, gdy europejscy przywódcy uwierzą we wspólny europejski projekt. Potrzebna jest wola i wizja polityczna. Świat się tak bardzo zmienił, że tylko zjednoczona Europa rzeczywiście inwestująca w swój wzrost może dać radę temu wszystkiemu. Siedmioletni budżet UE musi być inwestycyjny, tworzący dostateczną przestrzeń finansową dla polityk zwróconych ku

przyszłości. Ten budżet musi wyzwolić modernizację polityk europejskich tak, aby skutecznie realizowały cele strategiczne 2020. Naszą wspólną odpowiedzialnością, w tym instytucji narodowych i unijnych, jest zapewnienie, aby budżet europejski, inwestując w generowanie zrównoważonego wzrostu, opartego na innowacyjności, był skutecznym i efektywnym motorem rozwoju. Wierzę w to, że w styczniu 2014 roku regiony i miasta będą mogły rozpocząć realizację nowych programów.

**Co nam da wprowadzenie wspólnej europejskiej waluty?**

Unia Gospodarcza i Walutowa oraz euro służą lepszemu funkcjonowaniu gospodarki europejskiej. Wśród korzyści związanych z przystąpieniem do strefy euro wymienię stabilną walutę, niską inflację, niskie stopy procentowe, przejrzystość cen, wyeliminowanie kosztów wymiany walut. Członkostwo w strefie euro, to niższe koszty funkcjonowania dla pracowników i wyeliminowanie ryzyka związanego z kursem walutowym. W sensie symbolicznym euro jest namacalnym znakiem tożsamości europejskiej. Moim zdaniem Polska musi już teraz podjąć strategiczną decyzję w sprawie kalendara integracji ze strefą euro. Potrzebujemy politycznej deklaracji wejścia naszego kraju do euro i zaprezentowania jej na międzynarodowym forum.

# Trwałość projektu

Jednym z podstawowych warunków wykorzystania dofinansowania z budżetu środków europejskich jest zachowanie trwałości projektu, co ma zapewnić trwałe pozytywne zmiany w gospodarce dzięki wsparciu finansowemu Unii Europejskiej. Konieczność utrzymania trwałości projektu jest określona w art. 57 Rozporządzenia I 083/2006 z dnia 11 lipca 2006 r., ustanawiającego przepisy ogólne dotyczące Europejskiego Funduszu Rozwoju Regionalnego, Europejskiego Funduszu Społecznego oraz Funduszu Spójności i uchylającego rozporządzenie (WE) nr I 260/I 999. Zagadnienie to dotyczy głównie projektów infrastrukturalnych oraz inwestycji tak zwanych produkcyjnych.

Zachowanie trwałości projektu jest jednym z podstawowych zagadnień kontrolowanych po zakończeniu realizacji przedsięwzięcia. Do pozostałych, równie istotnych elementów, które nie zawierają się w pojęciu trwałości projektu, a podlegają kontroli po zakończeniu jego realizacji, należą w szczególności: osiągnięcie i utrzymanie deklarowanych w dokumentacji aplikacyjnej wskaźników produktu oraz rezultatu, wygenerowany przychód, zachowanie zasady zakazu podwójnego finansowania, prowadzenie działań informacyjno-promocyjnych oraz archiwizacja dokumentacji projektowej.

Badanie trwałości projektu polega w głównej mierze na ustaleniu, czy projekt, który został dofinansowany ze środków Unii Europejskiej, nie został poddany znacznej modyfikacji rozumianej jako wprowadzenie zmian, które mogłyby naruszyć charakter przedsięwzięcia, warunki realizacji, które mogą powodować uzyskanie nieuzasadnionych korzyści lub zmianę charakteru własności powstałej infrastruktury. Oznacza to, że przedsięwzięcie nie może zostać poddane zasadniczej modyfikacji wynikającej ze zmiany charakteru własności elementów infrastruktury albo z zaprzestania działalności produkcyjnej i mającej wpływ na charakter lub warunki realizacji operacji lub powodującej uzyskanie nieuzasadnionej korzyści przez przedsiębiorstwo lub podmiot publiczny. Trwałość operacji musi być



utrzymana przez pięć lat od jej zakończenia, natomiast w przypadku mikro, małych i średnich przedsiębiorstw czas ten został skrócony do 3 lat kalendarzowych.

Beneficjenci, którzy zakończyli realizację projektu, w tym dokonali rozliczenia końcowego, są zobligowani do corocznego przedkładania do Mazowieckiej Jednostki Wdrażania Programów Unijnych sprawozdania w zakresie wypełnienia obowiązku utrzymania trwałości projektu oraz osiągnięcia i utrzymania celu projektu, utrzy-

mania lokalizacji, kwalifikowalności podatku VAT, generowania dochodu, osiągnięcia oraz utrzymania wskaźników.

Materiałem pomocniczym dla Beneficjentów, szeroko opisującym zagadnienie trwałości projektu oraz wskazującym właściwy sposób interpretacji zagadnienia „znacznej modyfikacji” jest „Zagadnienie zachowania trwałości projektu współfinansowanego z funduszy europejskich”, dostępne na stronie internetowej Ministerstwa Rozwoju Regionalnego [www.mrr.gov.pl](http://www.mrr.gov.pl).

# Proces aktualizacji Strategii

Dobiega końca proces aktualizacji *Strategii Rozwoju Województwa Mazowieckiego*, podstawowego dokumentu strategicznego, wyznaczającego kierunki rozwoju regionu. *Strategia* określa najważniejsze cele rozwojowe w założonej perspektywie do roku 2030 oraz wskazuje kierunki polityki samorządu województwa, szczególnie w kontekście funduszy unijnych. Projekty współfinansowane z Regionalnego Programu Operacyjnego powinny realizować strategię rozwoju województwa. Wszystkie projekty poddawane są ocenie strategicznej, dzięki której możliwa jest weryfikacja ich zgodności z zapisami *Strategii*. W efekcie od kwalifikacji projektu zależy przyznanie dofinansowania z funduszy UE.

Obowiązująca dotychczas *Strategia* została przyjęta w 2006 roku i obejmuje horyzont czasowy do roku 2020. W trakcie jej realizacji znacząco uległy zmianie uwarunkowania gospodarcze, wynikające z globalnego kryzysu oraz niestabilności strefy Euro. Wyniki przeprowadzonego monitoringu SRWM oraz potrzeby dostosowania jej zapisów do wyzwań *Strategii Europa 2020* i przyszłej perspektywy finansowej 2014-2020, stały się podstawą decyzji o aktualizacji *Dokumentu*. Decyzja ta wynikała również ze zmiany systemu dokumentów strategicznych na poziomie krajowym i wynikający z tego wymóg uwzględnienia w strategii regionalnej celów *Krajowej Strategii Rozwoju Regionalnego*. Władze województwa podjęły decyzje o rozpoczęciu procesu aktualizacji *Strategii* i w czerwcu 2011 r. Sejmik województwa uchwalił zasady, tryb i harmonogram prac nad SRWM, a Zarząd podjął uchwałę o rozpoczęciu prac nad aktualizacją *Strategii*.

Wraz z aktualizacją SRWM prowadzona jest aktualizacja Planu Zagospodarowania Przestrzennego Województwa. Obydwa dokumenty opracowywane są w Mazowieckim Biurze Planowania Regionalnego, co zapewnia ich spójny charakter. W pracach nad aktualizacją biorą udział zarówno specjaliści z MBPR, jak

i eksperci zewnętrzeni. W prowadzonej aktualizacji wykorzystano materiały z projektu *Trendy Rozwojowe Mazowsza*, współfinansowanego ze środków Unii Europejskiej.

Ważną część aktualizacji *Strategii* stanowiły konsultacje społeczne. Zespół opracowujący dokument dołożył wszelkich starań, aby różne instytucje i obywatele mieli możliwość wypowiedzi na temat formułowanej wizji strategii rozwoju Mazowsza. Proces konsultacji społecznych podzielony był na etapy zgodne z harmonogramem prowadzonych prac. W październiku 2011 r. opracowany został dokument programowo-organizacyjny *Założenia Aktualizacji Strategii (ZAS)* województwa mazowieckiego. ZAS konsultowany był podczas cyklu konferencji, które odbyły się we wszystkich subregionach w listopadzie i grudniu 2011 roku. Uruchomiona została również procedura składania wniosków do SRWM. W ciągu trzech miesięcy (grudzień 2011 – marzec 2012) wszyscy zainteresowani mogli zgłaszać swoje opinie i sugestie dotyczące przyszłego kształtu dokumentu. Podczas pierwszego etapu konsultacji zebrano 1340 wniosków pochodzących głównie od przedstawicieli samorządów. Większość z nich została uwzględniona w projekcie *Strategii* w sposób bezpośredni lub



## Komentarz

Realizacja celów strategicznych i priorytetowych podnoszonych w *Strategii* nie będzie łatwa w nadchodzącym okresie finansowania 2014-2020. Proponowane działania i inwestycje wymagają dużych nakładów. Jeśli więc województwo mazowieckie od 2014 roku będzie zakwalifikowane do regionów rozwiniętych, tym samym otrzyma mniej niż 50% środków z UE na rozwój. Dodatkowo pogłębiające się zadłużenie województwa mazowieckiego, spowodowane między innymi obowiązkowymi wpłatami na subwencję regionalną (*janosikowe*), z pewnością ograniczy rozwój regionu i spowolni proces zmniejszania dysproporcji w poziomie życia mieszkańców w poszczególnych subregionach Województwa. *Strategia* Mazowsza na najbliższe lata powinna być zatem strategią pomnażania środków na rozwój, a nie tylko ich redystrybucji.

dr hab. prof. SGH Zbigniew Strzelecki,  
dyrektor Mazowieckiego Biura  
Planowania Regionalnego w Warszawie

w formie szerszego zapisu o wyższym poziomie ogólności.

W czerwcu 2012 r. opracowany został projekt *Strategii rozwoju województwa mazowieckiego do 2030 roku* wraz z *Prognozą oddziaływania na środowisko*. Po pozytywnym zaopiniowaniu przez ekspertów, Projekt został skierowany do konsultacji. Drugi etap konsultacji rozpoczęto analogicznym cyklem konferencji, które odbyły się w lipcu br. we wszystkich subregio-

nach. Ponadto we wrześniu, z inicjatywy Przewodniczącego Komisji Sejmiku ds. Strategii Rozwoju Regionalnego i Zagospodarowania Przestrzennego, pana Stefana Kotlewskiego, ponownie zorganizowano konferencje w subregionach poświęcone projektowi *Strategii*. Jednocześnie od lipca do września br. zbierane były wnioski i uwagi do *Projektu*. Do MBPR wpłynęło łącznie ok. 2200 wniosków i uwag. Zarówno wnioski zebrane w pierwszym, jak i dru-

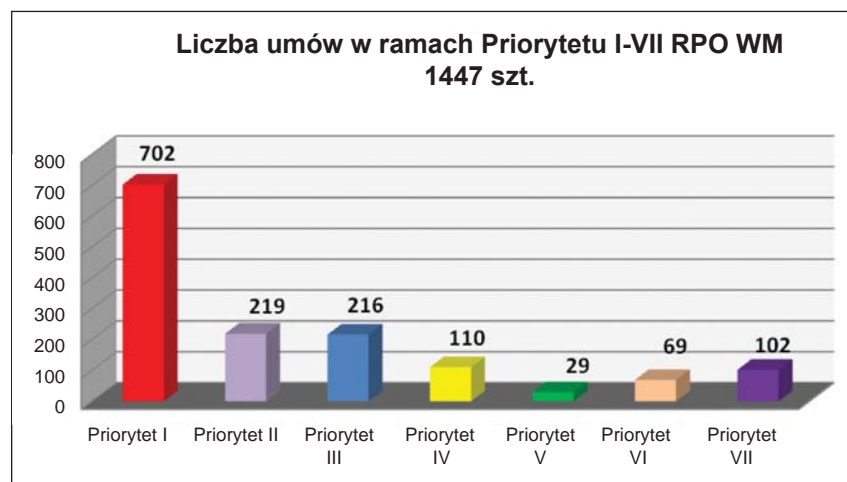
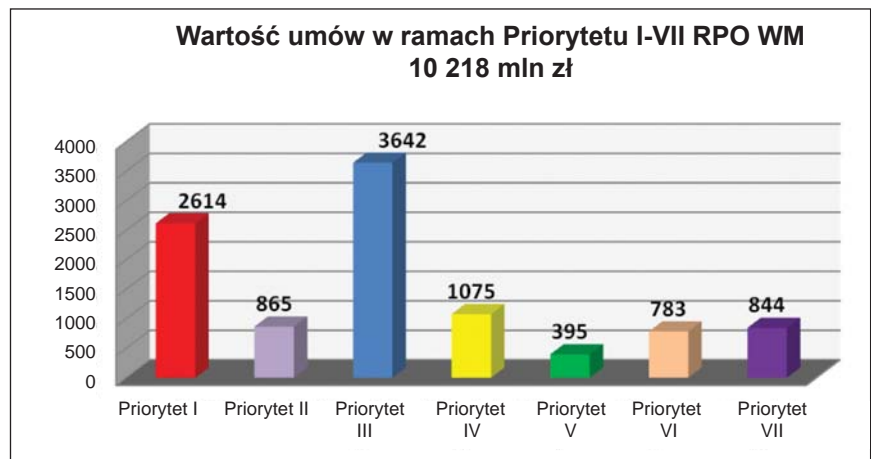
gim etapie konsultacji uwzględniane będą przy tworzeniu docelowego kształtu  *Dokumentu*. Ostatecznej wersji SRWM należy spodziewać się przed końcem roku.

Szczegółowe informacje dotyczące procesu aktualizacji *Strategii* oraz konsultacji społecznych, a także projekt *Strategii rozwoju województwa mazowieckiego do 2030 roku* wraz z *Prognozą Oddziaływania na Środowisko* dostępne są na stronie [www.mbpr.pl](http://www.mbpr.pl).

## Stan wdrażania Regionalnego Programu Operacyjnego Województwa Mazowieckiego 2007-2013 według danych na 21.11.12 r.

Przyznana alokacja na RPO WM 2007-2013 w ramach Priorytetu I - VII wynosi 7 483 mln zł. Dotychczas beneficjenci złożyli 6 447 wniosków na łączną kwotę dofinansowania EFRR ok. 18,3 mld zł. Zatwierdzone zostały 1 882 wnioski na łączną kwotę ponad 7 439 mln zł. Podpisano 1 447 umów o wartości ok. 10 218 mln zł na kwotę dofinansowania z EFRR ponad 5 956 mln zł. Wartość podpisanych umów przekroczyła już 78% przyznanej na RPO WM 2007-2013 alokacji.

Najwięcej podpisanych umów znajduje się w Priorytecie I Tworzenie warunków



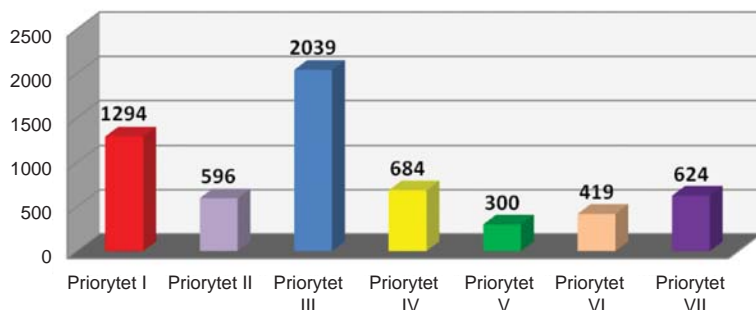
dla rozwoju potencjału innowacyjnego i przedsiębiorczości na Mazowszu. Liczba umów z Priorytetu I stanowi 48,51% wszystkich podpisanych umów.

Największą wartość umów odnotowaliśmy w Priorytecie III Regionalny system transportowy. Wartość podpisanych umów z Priorytetu III stanowi 35,64% wszystkich podpisanych umów w ramach RPO WM 2007-2013.

Zakończono i rozliczono już 621 inwestycji o wartości dofinansowania 1 200 mln zł. Beneficjentom programu wypłacono 3 824 mln zł unijnych dotacji.



### Wartość przyznanego dofinansowania w ramach Priorytetu I-VII RPO WM 5 956 mln zł (EFRR)



Dzięki nim Mazowsze modernizuje się, a region zyskuje w zakresie:

#### Środowiska:

- 164 wybudowanych obiektów infrastruktury ochrony środowiska,
- 7 zmodernizowanych stacji uzdatniania wody,
- 20 elektronicznych platform dla zintegrowanych systemów wspomagania zarządzania na poziomie regionalnym i lokalnym,
- 6,91 ha powierzchni zrehabilitowanych składowisk odpadów komunalnych,
- 726 km wybudowanych lub zmodernizowanych sieci kanalizacji sanitarnej,

#### Kultury:

- 250 nowych ofert programowych w zakresie kultury,
- Ponad 1,4 mln rocznie osób odwiedzających obiekty dziedzictwa kulturowego objęte wsparciem,

#### Zdrowia:

- 441 275 pacjentów rocznie korzystających z infrastruktury ochrony zdrowia,
- 41 562 m<sup>2</sup> powierzchni przebudowanych/zmodernizowanych obiektów infrastruktury służącej ochronie zdrowia i życia,
- 1 700 szt. zakupionego specjalistycznego medycznego sprzętu, co umożliwi wykonywanie 610 tys. specjalistycznych badań medycznych rocznie,

- 48 700 m<sup>2</sup> powierzchni zbudowanych/przebudowanych/doposażonych obiektów infrastruktury służącej pomocy społecznej,

#### Edukacji:

- 146 379 m<sup>2</sup> powierzchni zbudowanych/przebudowanych obiektów infrastruktury służącej edukacji,
- 35,3 tys. uczniów korzystających z infrastruktury wspartej w wyniku realizacji projektów,
- 3 870 szt. zakupionego sprzętu dla obiektów infrastruktury służącej edukacji,

#### E-rozwoju:

- 990 węzłów dostępowych umożliwiających dostęp do sieci szerokopasmowej,
- 3 726 km wybudowanej sieci Internetu szerokopasmowego,
- 442 wdrożone systemy elektronicznego obiegu dokumentów w jednostkach publicznych,
- 476 instytucji administracji publicznej świadczących usługi dla obywateli online,

#### Nauki, badań, rozwoju:

- 70 projektów badawczych, rozwojowych i celowych realizowanych przy wykorzystaniu wspartej infrastruktury,
- 214 szt. zakupionej aparatury naukowo-badawczej,
- 13 ośrodków badawczych objętych wsparciem,

#### MŚP:

- 1 126 zatwierdzonych projektów MŚP o wartości 1 028 mln PLN,
- prawie 3 000 kolejnych MŚP skorzysta z programu poprzez poręczenia i pożyczki,
- 88 przedsiębiorstw zaangażowanych w powiązania kooperacyjne,
- 371 misji gospodarczych promujących przedsiębiorców,
- 62 przedsiębiorstwa wsparte w zakresie eksportu,
- 56 nabytych wzorów użytkowych/wzorów przemysłowych/prac badawczo-rozwojowych lub uzyskanych licencji,
- 21 nabytych/wdrożonych nowych technologii w ramach klastrów,

#### Bezpieczeństwa:

- 108 km oznakowanych lub wytyczonych ścieżek rowerowych,
- 247,33 km wybudowanych chodników,
- 506 zmodernizowanych skrzyżowań,
- 3 300 szt. wybudowanych urządzeń bezpieczeństwa ruchu,
- 540 wybudowanych przejść dla pieszych,
- 302 753 ha terenów objętych ochroną przeciwpowodziową,

#### Infrastruktury:

- 88,6 tys. m<sup>2</sup> powierzchni wybudowanych i 61,5 tys. m<sup>2</sup> zmodernizowanych obiektów budowlanych,
- Prawie 1400 ha wspartych terenów inwestycyjnych,
- 104 wybudowanych i 77 zmodernizowanych obiektów budowlanych,
- 105 km wybudowanych i 928 km przebudowanych dróg,
- 27 zmodernizowanych estakad, mostów, tuneli, wiaduktów,
- 446,24 tys. więcej osób korzystających z regionalnego transportu publicznego wspartego w ramach Programu,
- 36 zakupionych jednostek taboru komunikacji miejskiej zapewniających przejazd 3 460 osobom.

# Wyniki Konkursu Kreatywnego o RPO WM

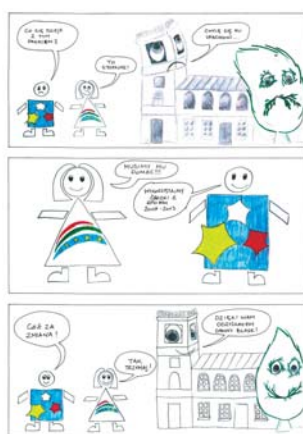
Mazowiecka Jednostka Wdrażania Programów Unijnych w dniu 15 listopada 2012 roku zakończyła Konkurs Kreatywny o RPO WM.



Dominika Lustyk

Jak zwykle ilość nadesłanych prac i Wasze zaangażowanie sprawiły nam wielką radość. Otrzymaliśmy filmy, plakaty, rysunki, postery, prezentacje, makiety... Pokazaliśmy Regionalny Program Operacyjny Województwa Mazowieckiego 2007-2013 i inwestycje dofinansowane z funduszy unijnych w bardzo pomysłowy i różnorodny sposób. Z przyjemnością zaprezentujemy Wasze prace na stronie internetowej MJWPU [www.mazowia.eu](http://www.mazowia.eu), w galerii na [www.fan.mazowia.eu](http://www.fan.mazowia.eu) oraz na [www.facebook.com/pife.mazowsze](http://www.facebook.com/pife.mazowsze).

Zwycięzcom gratulujemy!



Marta Michalik



Michał Matuła

## Nagrodzeni w Konkursie Kreatywnym

### I nagroda – laptop:

Michał Matuła (Warszawa) – Makieeta z mapą Mazowsza, na której umieszczono papierowe obiekty przedstawiające wybrane projekty RPO WM

### II nagroda – tablet:

Karol Pergoń (Tłuszcz) – prezentacja multimedialna  
Piotr Tabor (Radom) – film  
Marta Kowalczyk (Mińsk Mazowiecki) – plansza-poster  
Sebastian Szymański (Warszawa) – plansza-poster  
Sylwia Hornowska (Harachwosty) – rysunek  
Agnieszka Mochocka (Górno) – kalendarz na 2013 rok  
Marta Michalik (Warszawa) – komiks  
Grażyna Binduła (Sterdyń) – prezentacja multimedialna  
Paweł Pluciennik (Brwinów) – plakat

Z radością informujemy, że wszyscy autorzy prac nadesłanych na konkurs otrzymają nagrody pocieszenia.



Marta Kowalczyk



Agnieszka Mochocka



Sebastian Szymański

# Złożenie wniosku nic nie kosztuje

Ze wsparcia unijnego korzystać mogą nie tylko przedsiębiorcy, jednostki samorządu terytorialnego, czy placówki kulturalne. Dzięki możliwościom, jakie daje **Działanie 7.2 Infrastruktura służąca edukacji Regionalnego Programu Operacyjnego Województwa Mazowieckiego**, również placówki oświatowe mogą unowocześnić swoje budynki, wzmocnić bazę dydaktyczną i stworzyć nowe miejsca dla uczniów, nauczycieli i pracowników oświaty.



**W**yższa Szkoła Zarządzania i Marketingu w Sochaczewie otrzymała decyzję o wpisaniu do rejestru uczelni niepublicznych w maju 1997 roku. Na początku działała w starym, drewnianym budynku przedszkola, należącym do kolei. Dopiero na początku 2000 roku zakupiona została działka budowlana przy ulicy Stadionowej 4. Już w marcu 2001 roku do eleganckiego budynku przeprowadzili się studenci i wykładowcy. Był on dostosowany zarówno do liczby studentów, jak i ówczesnych przepisów budowlanych, jednak, z biegiem lat stał się za mały na potrzeby uczelni. Na szczęście już na etapie projektowania kampusu założono ewentualną możliwość rozbudowy.

Rozwiązaniem dla uczelni okazało się **Działanie 7.2 Infrastruktura służąca edukacji**. W 2008 roku uczelnia złożyła wniosek „**Rozbudowa kampusu i modernizacja wyposażenia IT Wyższej Szkoły Zarządzania i Marketingu w Sochaczewie**”. Obecnie budynki użyteczności publicznej powinny być dostosowane do potrzeb osób niepełnosprawnych. W sierpniu 2010 roku rozpoczęto rozbudowę kampusu, a w nowo powstałej części budynku, oprócz sal dydaktycznych i dużej, eleganckiej i funkcjonalnej auli na 300 słuchaczy, zainstalowano windę. Według słów Kanclerza uczelni, dr. Janusza Górczyńskiego, to właśnie od pomysłu na windę zaczął się całościowy projekt przebudowy z wykorzystaniem dofinansowania z Unii Europejskiej. Dodatkowo wybudowano podjazdy dla wózków inwalidzkich i przystosowano



toalety. W ramach modernizacji wyposażenia IT, uczelnia zakupiła nowe komputery, serwery i UPSy obsługujące lokalną sieć uczelni. Obecnie działa w niej 90 komputerów w salach dydaktycznych i 10 w bibliotece.

Dzięki wsparciu, jakie WSZiM otrzymała z Unii Europejskiej, nie tylko zwiększyła się atrakcyjność uczelni jako placówki dającej możliwość kształcenia również osobom niepełnosprawnym. Rozpoczęła się także walka z tak zwanym „wykluczeniem cyfrowym” – czyli brakiem dostępu do wiedzy o wykorzystywaniu narzędzi informatycznych w pracy i codziennym życiu. W ramach działalności społecznej, uczelnia udostępniła pomieszczenia biurowe i sale dydaktyczne oraz zorganizowała zajęcia członkom Uniwersytetu Trzeciego Wieku. Zajęcia te cieszą się stuprocentową frekwencją, a średnia wieku uczestników przekracza



50 lat. Wykłady prowadzą nieodpłatnie nauczyciele akademicy i studenci Wyższej Szkoły Zarządzania i Marketingu.

Działanie 7.2 Infrastruktura służąca edukacji  
Tytuł Projektu: Rozbudowa kampusu i modernizacja wyposażenia IT Wyższej Szkoły Zarządzania i Marketingu w Sochaczewie  
Wartość dofinansowania z EFRR: 3 050 691,77 PLN  
Całkowita wartość projektu: 4 369 034,96 PLN

# Mazowiecka synergia pomysłów

## Multibeneficjent

Synergia to współdziałanie kilku czynników, którego efekt jest większy, niż ich suma. Bardzo łatwo wytłumaczyć to na przykładzie ekonomii – połączenie działań wielu podmiotów zmniejsza koszt powstania produktu, a efekty są nieporównywalnie większe, niż gdyby każda z firm działała oddzielnie. Tę zasadę wprowadza w życie Narodowe Centrum Badań Jądrowych w Otwocku-Świerku przy wsparciu funduszy Unii Europejskiej.

**P**odstawowym celem parku technologicznego jest przepływ wiedzy i technologii między jednostkami naukowymi, a przedsiębiorcami. To miejsce dostępne dla wszystkich, którzy mają jakiś pomysł i chcą sprawdzić, czy da się go wdrożyć – zarówno pod kątem prawnym, ekonomicznym, jak i technicznym. Przy NCBJ rozpoczyna działalność park nauko-technologiczny, którego głównym celem jest komercjalizacja technologii.

### „Wyszliśmy od potrzeby”

NCBJ ma bogate zaplecze, zwłaszcza w zakresie technologii jądrowych. Wykorzystywane są one nie tylko w energetyce, ale i medycynie, w zakresie bezpieczeństwa (prześwietlanie bagażu na lotniskach, wykrywanie materiałów wybuchowych), w przemyśle i budownictwie (na przykład badanie stabilności i bezpieczeństwa konstrukcji stalowych), a nawet ogrodnictwie, ochronie środowiska czy sporcie (baterie słoneczne montowane na jachtach). Biorąc pod uwagę te możliwości, jak również pomoc zespołów prawników i analityków, w NCBJ powstał „coaching technologiczny” – interdyscyplinarne tworzenie technologii w celu ich komercjalizacji. Nie musi się ono skończyć sprzedażem gotowego produktu, bo często stworzenie linii produkcyjnej przekracza możliwości pomysłodawców, ale na przykład udostępnieniem licencji lub połączeniem pomysłu A z pomysłem B w celu lepszego ich wykorzystania.

Park technologiczny działa od czerwca tego roku i już zostało do niego zgłoszonych ponad 100 pomysłów – mimo



że inwestycja przygotowująca zaplecze lokalowe i laboratoryjne dopiero się rozpoczyna. Dzięki dofinansowaniu w ramach **Działania 1.4 Wzmocnienie instytucji otoczenia biznesu** jeden z budynków należących do NCBJ zostanie poddany renowacji i wyposażony w niezbędne urządzenia. Ciekawe architektoniczne rozwiązania zostaną zachowane, a wewnątrz obiektu (widocznego już od wjazdu na teren ośrodka) sprostą

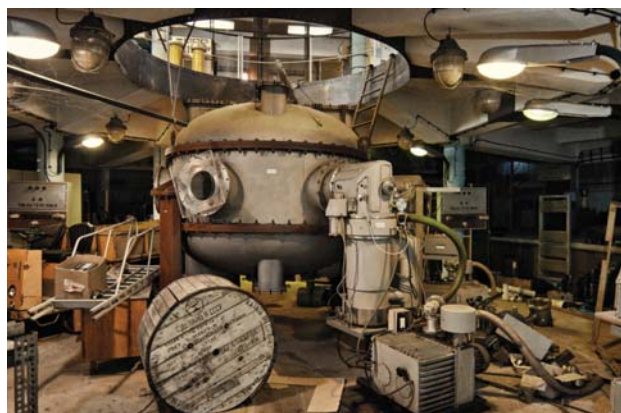
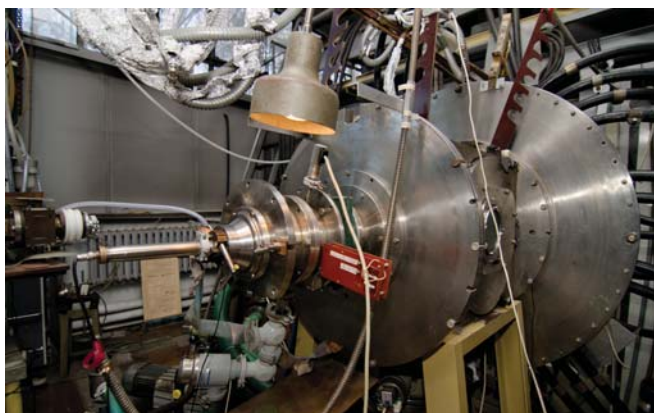
wymaganiom nowoczesnej placówki badawczo-rozwojowej.

### „Zmagania z czymś nowym”

Kolejnym projektem realizowanym przez NCBJ jest „Wzmocnienie potencjału innowacyjnego ośrodka w Świerku w zakresie rozwoju technologii wykorzystujących promieniowanie jonizujące”, w skrócie zwanym „4Laby” w ramach **Działania 1.1 Wzmocnienie sektora**

Działanie 1.4 Wzmocnienie instytucji otoczenia biznesu  
Tytuł Projektu: „Budowa Parku Naukowo-Technologicznego wraz z modernizacją infrastruktury towarzyszącej ośrodka w Świerku”  
Wartość dofinansowania z EFRR: 42 499 337,00 PLN  
Całkowita wartość projektu: 50 000 000,00 PLN

Działanie 1.1 Wzmocnienie sektora badawczo-rozwojowego  
Tytuł Projektu: „Wzmocnienie potencjału innowacyjnego ośrodka w Świerku z zakresu rozwoju technologii wykorzystujących promieniowanie jonizujące”  
Wartość dofinansowania z EFRR: 39 705 882,35 PLN  
Całkowita wartość projektu: 33 705 882,35 PLN



**badawczo-rozwojowego.** Mimo poważnych osiągnięć, NCBJ boryka się z trudnościami, które mają źródło w niedofinansowaniu, przestarzałej infrastrukturze i braku nowoczesnej aparatury badawczej. Część problemów uda się rozwiązać dzięki środkom z Europejskiego Funduszu Rozwoju Regionalnego, przeznaczonym na niezbędne prace remontowo-budowlane, modernizację infrastruktury oraz doposażenie aparaturowe czterech laboratoriów oraz sieci informatycznej. Realizacja projektu potrwa do końca 2014 roku.

### „Kosmos w skali laboratoryjnej”

Laboratorium Struktur Akceleracyjnych wytwarza układy przyspieszające elektrony dla produkowanych w NCBJ urządzeń medycznych i przemysłowych. Powstanie nowy budynek, który pomieści biura, pracownie, bunkry zabezpieczone przed promieniowaniem. Uzupełniona zostanie też aparatura pomiarowa i montażowa – dzięki temu stworzona zostanie bezpieczna linia produkcyjna akceleratorów.

W Laboratorium Wiązek Jonowo-Plazmowych, obok modernizacji budynku, przeprowadzone będą udoskonalenia działła plazmowego. Strumień jonów o temperaturze wnętrza Słońca może być wykorzystywany przy utwardzaniu metali, zabezpieczaniu ich przed korozją (realna perspektywa zastosowania takich materiałów w wysokotemperaturowych reaktorach jądrowych). Trwają także prace nad stworzeniem nowych półprzewodników – jest to praca nad zupełnie nowym rozdziałem w technice pamięci komputerowych i zapisywaniem danych w spinach elektronów – szybkim, trwałym, pojemnym i energooszczędnym.

Laboratorium Radiograficzne prowadzi badania w zakresie defektoskopii, czyli poszukiwania błędów i wad w odlewach, elementach konstrukcyjnych lub zamkniętych strukturach, co ma kluczowe znaczenie na przykład przy budowaniu mostów lub biurowców. Będzie też można badać maszyny w trakcie pracy. Środki z projektu pozwolą stworzyć nowy układ pomiarowy, wyposażony w cyfrowy system rejestracji obrazu 2D i 3D, pomocny w kompleksowej analizie danych.

Laboratorium Pomiarów Środowiskowych zajmuje się badaniami jakości atmosfery. Filtry wychwytyją z powietrza pyły i aerozole. Analiza radiologiczna w strumieniu rozpędzonych protonów pozwoli określić skład ilościowy i jakościowy zanieczyszczeń. Dzięki dofinansowaniu aparatura zostanie unowocześniona, a także powstanie zaawansowane oprogramowanie służące do prognozowania zanieczyszczeń na większych obszarach i w dłuższym czasie. Oprogramowanie to będzie oparte na technologii sieci neuronowych – są one wykorzystywane w komputerach, które same się uczą. Jest to zupełnie nowa jakość takich przedsięwzięć i choć jeszcze nie ma całej potrzebnej infrastruktury, do NCBJ spływają zamówienia na pomiary i prognozy jakości powietrza.

Środki z tego projektu przeznaczone też będą na modernizację sieci komputerowej, powstałej w 1992 roku i zdecydowanie zbyt wolnej na obecne potrzeby ośrodka. Zmodernizowana infrastruktura informatyczna pozwoli między innymi na obniżenie kosztów przez pracę na wersjach sieciowych oprogramowania.

### Multibeneficjent

NCBJ współpracuje z większością uczelni w Polsce, instytutami badawczymi nie tylko w kraju, ale i na całym świecie. Mimo niedofinansowania, jest wiodącą placówką naukową, dysponującą jedynym w Polsce reaktorem badawczym, poważaną na międzynarodowym forum. Dzięki dofinansowaniom z Regionalnego Programu Operacyjnego Województwa Mazowieckiego 2007-2013 ma szansę stać się stymulatorem wielu nowatorskich rozwiązań, przynosząc wymierne korzyści nie tylko polskiej nauce i myśli technologicznej, ale całej gospodarce województwa mazowieckiego i kraju.

Poprzez niekorzystne zmiany w polskim szkolnictwie zawodowym, wiele branż silnie odczuwa brak dobrze wykształconej kadry technicznej. W ramach dofinansowania z Programu Operacyjnego Kapitał Ludzki, **Działanie 9.2 Podniesienie atrakcyjności i jakości szkolnictwa zawodowego**, powstaje nowatorski program dla szkolnictwa zawodowego – przedmiotów nukleonicznych. Pracownicy NCBJ będą tworzyć kadry nie tylko dla siebie, ale też dla wielu jednostek badawczych i innych firm w kraju, którym przydadzą się technicy radiolodzy. Reaktywacja zawodów nukleonicznych umożliwi kształcenie kadr nie tylko dla planowanych elektrowni, ale też dla jednostek naukowo-badawczych oraz wielu innych gałęzi gospodarki.

To sprawia, że Narodowe Centrum Badań Jądrowych w Otwocku-Świerku jest nie tylko multibeneficjentem unijnych dotacji, ale także ośrodkiem, który patrzy w przyszłość i kładzie nacisk na rozwój polskiej nauki i myśli technicznej.

# Dlaczego nie dostałem dotacji?

*z pamiętnika Beneficjenta...*

Jesteśmy producentem kosmetyków. Inwestujemy w nowoczesne technologie i park maszynowy, rozwijamy się dynamicznie i ciągle poszerzamy ofertę.

**W** 2011 złożyliśmy wniosek o dofinansowanie z Działania 1.5 Rozwój przedsiębiorczości Regionalnego Programu Operacyjnego Województwa Mazowieckiego. Po ocenie naszej dokumentacji aplikacyjnej otrzymaliśmy pozytywną informację o przyznaniu dofinansowania. Zgodnie z prośbą Mazowieckiej Jednostki Wdrażania Programów Unijnych, przygotowaliśmy dokumenty i szczęśliwie podpisaliśmy umowę o dofinansowanie. W tym momencie mieliśmy pewność, że otrzymamy dotację. Przynajmniej tak myśleliśmy.

Niestety, taki sposób myślenia okazał się dużym błędem. Niech nasza sytuacja będzie przestrogą dla innych beneficjentów, którzy otrzymali dofinansowanie i jeszcze nie rozpoczęli realizacji projektu. Po pierwsze zachęcam do zapoznania się w dokładny sposób z umową o dofinansowanie. W niej są wskazane wszystkie obowiązki beneficjenta. My niestety tego nie zrobiliśmy, co poskutkowało najsurowszymi konsekwencjami – niewypłaceniem dofinansowania. Jak do tego doszło? Po prostu popełniliśmy kilka błędów, które spowodowały wstrzymanie wypłaty dotacji dla naszej firmy.

Przede wszystkim popełniliśmy błąd przy wyborze dostawcy linii technologicznej. Otrzymaliśmy wiele zróżnicowanych ofert. Najtańsza z nich wydawała nam się nierealna. Oferent nie miał wystarczającego doświadczenia, a niska cena wskazywała, że mimo deklaracji, proponowany sprzęt nie spełni naszych wymagań technologicznych. W związku z tym zdecydowaliśmy się na wybór oferty pośredniej cenowo, ale odpowiadającej warunkom, które przedstawiliśmy we wniosku o dofinansowanie. Niestety nie sporządziliśmy protokołu wyboru dostawcy i nie zawiadomiliśmy pozostałych oferentów uznając, że samo przeprowadzenie konkursu jest wystarczające. Należy pamiętać



o tym, że nie wybraliśmy najtańszego dostawcy – powinniśmy zatem wytłumaczyć się innym oferentom. Takie podejście do wyboru dostawcy okazało się znaczącym naruszeniem przepisów związanych z zachowaniem zasady konkurencyjności.

Kolejną pomyłką było niepowiadomienie MJWPU o istotnych zmianach w projekcie, które wpływały na ponoszone wydatki. Dokonałmy samowolnego przesunięcia w ramach kosztów kwalifikowanych – z pozycji „wartości niematerialne i prawne dotyczącej licencji na oprogramowanie” do pozycji „zakup linii technologicznej”. Przekraczały one 15% całkowitej wartości projektu, a taka zmiana może być wprowadzona wyłącznie po uzyskaniu pisemnej akceptacji MJWPU. Nie pamiętaliśmy też o obowiązkowym przedkładaniu co miesiąc harmonogramu wydatków.

Nie złożyliśmy w wymaganym terminie wniosku o płatność. Realizacja projektu nam się wydłużyła z winy dostawcy, a termin składania tego wniosku wypadł

akurat w czasie, kiedy wyjechaliśmy na zagraniczne imprezy wystawiennicze. Mimo wezwania wysłanego przez MJWPU, naruszyliśmy ten termin, co było bardzo istotnym błędem.

Taka liczba nieprawidłowości była zbyt ważna dla kontrolerów oceniających nasz projekt i uznali poniesione przez nas wydatki za niekwalifikowane (ze względu na dokonanie nieprawidłowego wyboru wykonawcy). Przez istotne naruszenie warunków umowy o dofinansowanie, zarekomendowano jej rozwiązanie.

Nieotrzymanie dotacji jest ogromną stratą dla naszej firmy – zarówno pod kątem finansowym, jak również wizerunkowym. Wydawało się, że jesteśmy profesjonalnym przedsiębiorstwem, ale zapomnieliśmy, że przy ubieganiu się o publiczne pieniądze musimy dochować należytej staranności i stosować zapisy umowy o dofinansowanie. Po tym doświadczeniu uważamy, że proces rozliczenia projektu jest dużo trudniejszy niż etap związany z ubieganiem się o dofinansowanie.

# Kontrola projektów RPO WM

## Wprowadzenie

Realizacja projektów dofinansowanych z funduszy UE wiąże się z ryzykiem wystąpienia nieprawidłowości lub nawet nadużyć finansowych. Aby im zapobiegać konieczne jest bieżące monitorowanie oraz dokonywanie kontroli przedsięwzięć prowadzonych przez beneficjentów Regionalnego Programu Operacyjnego Województwa Mazowieckiego.

## Definicja nieprawidłowości i nadużycia finansowego

Definicja nieprawidłowości pojawia się w art. 2 pkt 7 Rozporządzenia Rady (WE) 1083/2006 – jest to jakiegokolwiek naruszenie przepisu prawa wspólnotowego, wynikające z działania lub zaniechania podmiotu gospodarczego, które powoduje lub mogłoby spowodować szkodę w budżecie ogólnym Unii Europejskiej w drodze finansowania nieuzasadnionego wydatku z budżetu ogólnego. Należy podkreślić, że nieprawidłowość występuje także w przypadku naruszenia jakichkolwiek przepisów prawa krajowego. Dotyczy to również przypadków, gdy przepisy prawa krajowego są bardziej restrykcyjne niż przepisy prawa wspólnotowego.

Definicja nadużycia finansowego została określona art. 1 ust. 1 lit. a) Konwencji z dnia 26 lipca 1995 r. o ochronie interesów finansowych Wspólnot Europejskich. Nadużycie finansowe powinno być kojarzone z odpowiedzialnością karną, natomiast nieprawidłowość jest pojęciem zdecydowanie szerszym i trzeba je rozważać raczej w granicach odpowiedzialności administracyjnej. Sankcja za popełnienie nieprawidłowości będzie polegać na zwrocie bezprawnie uzyskanej korzyści finansowej wraz z odsetkami, pozbawieniu możliwości uzyskania dofinansowania lub tymczasowym wyłączeniu z uczestnictwa w programach pomocy wspólnotowej.

## Zakres kontroli projektu

- 1) Zgodność projektu z kryteriami wyboru RPO WM oraz z warunkami dotyczącymi przeznaczenia dotacji, jej wykorzystania i osiągnięcia założonych celów;
- 2) Realizacji projektu zgodnie z zawartą umową o dofinansowanie;

- 3) Zgodność zadeklarowanych wydatków z zapisami księgowymi i dokumentami dowodowymi przechowywanymi przez beneficjenta;
- 4) Zgodność wydatków z zasadami ich kwalifikowalności określonymi w przepisach wspólnotowych i krajowych;
- 5) Zachowanie zasady konkurencyjności lub przeprowadzenia we właściwy sposób postępowania w oparciu o prawo zamówień publicznych;
- 6) Zgodność wydatków z zasadami pomocy publicznej;
- 7) Zachowanie obowiązków dotyczących promocji projektu.

## Rodzaje kontroli

- 1) W miejscu realizacji projektu oraz na tzw. dokumentach przeprowadzane w siedzibie Jednostki;
- 2) Planowane oraz doraźne;
- 3) Postępowañ o udzielenie zamówienia publicznego;
- 4) Weryfikujące wykonanie zaleceń;
- 5) Krzyżowe;
- 6) Monitorujące trwałość projektu.

## Podmioty kontrolowane

Wśród podmiotów kontrolowanych można wyróżnić pewne grupy podwyższonego ryzyka, co wiąże się z dokładniejszymi działaniami sprawdzającymi. Za projekty uznawane za ryzykowne pod względem finansowym lub realizacyjnym należy uznać:

- 1) Realizowane przez podmioty funkcjonujące krócej niż 6 miesięcy od daty złożenia wniosku o dofinansowanie;
- 2) Charakteryzujące się znaczną wartością;
- 3) Projekty, których realizacja znacznie odbiega od ustalonego harmonogramu;
- 4) Realizowane przez beneficjenta, u którego wykryto nieprawidłowości we wcześniejszych projektach;
- 5) Realizowane przy współudziale dużej liczby partnerów;
- 6) Realizowane przez beneficjentów, realizujących dużą liczbę projektów współfinansowanych z funduszy strukturalnych;
- 7) W ramach realizacji których nie przeprowadzono kontroli/ audytu, w toku realizacji;
- 8) Realizowane przez beneficjentów będących przedsiębiorcami lub podmio-



tami innymi niż jednostki samorządu terytorialnego;

- 9) W przypadku których wydatki w całości lub w części ponoszono przed podpisaniem umowy o dofinansowanie;
- 10) Realizowane przez beneficjentów realizujących także projekty w ramach PROW 2007-2013 lub PO RYBY 2007-2013;
- 11) Dla których składano wnioski o płatność zawierające błędy lub braki wpływające na wartość wniosku lub kwalifikowalność wydatków.

## Procedury pokontrolne

Każda kontrola kończy się tzw. informacją pokontrolną, która jest sporządzana w terminie do 21 dni od przeprowadzenia czynności kontrolnych. Jednostka kontrolowana ma prawo w terminie 14 dni kalendarzowych od dnia otrzymania informacji pokontrolnej przesłać do jednostki kontrolującej podpisaną informację pokontrolną lub zgłosić zastrzeżenia i uwagi na piśmie. Dodatkowo w przypadku stwierdzenia uchybień lub nieprawidłowości jednostka kontrolująca wydaje zalecenia pokontrolne zawierające wskazówki i działania naprawcze.

## Wnioski końcowe

Powyższe informacje bardzo skrótowo przedstawiają podstawowe zagadnienia dotyczące kontroli projektu w ramach RPO WM 2007 – 2013. Wszyscy beneficjenci powinni pamiętać, że utrudnianie lub unikanie kontroli stanowi ciężkie naruszenie umowy o dofinansowanie i może nawet prowadzić do jej rozwiązania. Warto więc bliżej zapoznać się ze szczegółowymi obowiązkami w zakresie kontroli, precyzowanymi poprzez umowę o dofinansowanie.

# OPEN DAYS 2012: Unijna polityka regionalna jako zabezpieczenie finansowania wzrostu w Europie

Największe doroczne wydarzenie w obszarze polityki regionalnej i miejskiej odbyło się po raz dziesiąty w ważnym momencie. Rozmowy na temat budżetu UE są w decydującej fazie, a najważniejsze reformy dotyczące sposobu funkcjonowania funduszy europejskich to przedmiot ożywionej dyskusji. Ponad 6 tys. przedstawicieli regionów z całej Europy wzięło udział w OPEN DAYS 2012, tym samym przyłączając się do apelu o silną politykę regionalną dysponującą odpowiednim budżetem.

**P**rzewodniczący Rady Europejskiej Herman van Rompuy, przewodniczący Komisji Europejskiej José Manuel Barroso i przewodniczący Parlamentu Europejskiego Martin Schulz w poniedziałek 8 października 2012 roku otworzyli czterodniową sesję debat i dyskusji. Gospodarze spotkania – komisarz ds. polityki regionalnej Johannes Hahn oraz przewodniczący Komitetu Regionów Ramón Luis Valcárcel – wzięli udział w panelu wysokiego szczebla na temat zasadniczej roli polityki spójności UE związanej z inwestowaniem w naprawę gospodarczą w Europie i realizacji celów strategii „Europa 2020”.

Komisarz Johannes Hahn powiedział: „OPEN DAYS 2012 odbywa się w momencie kluczowym dla przyszłości polityki regionalnej. Nasi partnerzy regionalni mają możliwość zabrania głosu w tym decydującym okresie. Komisja przedstawiła swój wniosek do dyskusji i jest zdecydowana występować w jego obronie. Mamy do dyspozycji idealne narzędzie do radzenia sobie z kryzysem i jesteśmy gotowi udzielić pomocy w tym zakresie każdemu regionowi UE. Potrzebujemy jednak realistycznego budżetu, tak aby unijne fundusze mogły nadal służyć wzrostowi gospodarczemu, a przede wszystkim – tworzeniu miejsc pracy i dawaniu nadziei”.

Przewodniczący Komitetu Regionów Ramón Luis Valcárcel dodał: „Niemożliwe jest wyjście z kryzysu ani naprawa gospodarcza bez zdecydowanej polityki spójności, zaprojektowanej dla wszystkich regio-

nów UE. W tak trudnym momencie negocjacji dotyczących budżetu UE impreza OPEN DAYS pomoże jasno to pokazać za pomocą konkretnych przykładów obrazujących, w jaki sposób regiony i miasta wspierają trwały wzrost gospodarczy za pośrednictwem funduszy strukturalnych. Dla Komitetu Regionów jest to także szansa, aby uwidocznić i udostępnić wyniki intensywnych działań w zakresie nawiązywania kontaktów i monitorowania, mających na celu poprawę realizacji celów strategii »Europa 2020«”.

OPEN DAYS 2012 pokazało, jakie efekty przynosi polityka regionalna UE. Z szacunków organizatorów wynika, że dzięki skierowaniu funduszy tam, gdzie są one najbardziej potrzebne, inwestycje UE zapewniły dostęp do finansowania co najmniej 56 tys. małych i średnich przedsiębiorstw. W połączeniu z inicjatywą przewodniczącego Barroso umożliwiły one uczestnictwo 460 tys. młodych ludzi w programach zwalczania bezrobocia. Od 2007 r. przedsiębiorstwa wspierane z funduszy europejskich stworzyły 450 tys. miejsc pracy.

Spotkania Open Days pomagają określić politykę na przyszłość. Przedstawiciele regionów UE wzięli udział w ponad 100 seminariach i warsztatach pod hasłem „Regiony i miasta Europy mogą wiele zmienić”.

W perspektywie finansowej na lata 2014–2020 nacisk zostanie położony na kluczowe priorytety:

- inteligentny i ekologiczny wzrost dla



wszystkich, promowanie innowacji, badań i rozwoju;

- wsparcie dla MŚP;
- współpracę terytorialną;
- osiągnięcie i mierzenie wyników na rzecz bardziej efektywnej i strategicznej polityki.

Zaprezentowano również wystawę z udziałem 10 artystów przedstawiającą 10 lat organizacji OPEN DAYS, a także poświęconą INTERREG IVC – programowi finansowanemu ze środków Europejskiego Funduszu Rozwoju Regionalnego.

Oprócz seminariów odbywających się w Brukseli w okresie od września do listopada, we wszystkich 27 państwach członkowskich UE, a także w 11 innych krajach, w tym w Bośni i Hercegowinie, Chorwacji, Islandii, Czarnogórze, Norwegii, Serbii, Szwajcarii i Turcji, odbyło się 350 wydarzeń lokalnych pod hasłem „Europa w moim regionie, Europa w moim mieście”.



# Międzynarodowe warsztaty regionów

**PERIA - Partnerstwo Europejskich Regionalnych Agencji Innowacji**, której członkami są regiony: **Andaluzja, Basse-Normandie, Mazowsze i Murcja** podczas tegorocznych Dni Miast i Regionów OPEN DAYS 2012 zorganizowało dwa warsztaty dotyczące regionalnej polityki innowacji oraz narzędzi używanych do jej realizacji: regionalnych agencji innowacji (RIA) i inteligentnej specjalizacji. Uroczystego otwarcia spotkania dokonał Adam Struzik, marszałek województwa mazowieckiego.



**P**ierwszy z warsztatów dotyczył współpracy terytorialnej w dziedzinie regionalnej innowacji, które zostały przeprowadzone przez partnerów PERIA. Dyskutowano, jak ważna jest współpraca międzyregionalna oraz jaki jest jej wpływ na rozwój usług oferowanych przez dany region, a w szczególności jego władze i regionalne agencje innowacji. Zapre-

zentowano przykłady dobrych praktyk, które zostały przeprowadzone w poszczególnych regionach partnerskich, jak Aquitaine, Champagne-Ardenne, Eszaki-Alföld, Saksonia-Anhalt, Valencia i Wenecja.

Drugi warsztat dotyczył aspektów koncepcyjnych i wdrożenia inteligentnej specjalizacji. Prelegenci przedstawili aspekty koncepcji i implementacji na po-

ziomie regionalnym prezentowanym przez przedstawicieli Andaluzji, Basse-Normandie, Mazowsza i Murcji. Warsztat był bardzo dobrą okazją do zapoczątkowania debaty na temat roli władz regionalnych i regionalnych agencji innowacji w tworzeniu koncepcji inteligentnej specjalizacji i wdrożenia jej na poziomie regionalnym.

## Regio Stars 2013

Doroczny konkurs *Regio Stars* organizowany jest przez Komisję Europejską od roku 2008. Jego celem jest wyłonienie i nagrodzenie najlepszych projektów innowacyjnych finansowanych w ramach europejskiej polityki regionalnej.



**I**ntencją Komisji Europejskiej jest wyróżnienie i promowanie tych projektów, które mogą być inspiracją oraz przykładem dla innych samorządów i organizacji. W ten sposób nagrodzone samorządy stają się liderami w Europie. W tegorocznej edycji konkursu *Regio Stars* wybrano 27 projektów w pięciu kategoriach: inteligentny rozwój, zrównoważony rozwój, rozwój i integracja, cyfryzacja, informacja i komunikacja. Przesłuchanie wszystkich tegorocznych finalistów odbyło się w październiku 2012 w trakcie trwania OPEN DAYS 2012 w Brukseli. Laureaci otrzymają wyróżnienia na specjalnej gali, która od-

będzie się 7 lutego 2013 roku. Wśród finalistów znalazło się kilka projektów Europejskiej Współpracy Terytorialnej (EWT) oraz, po raz pierwszy, polskie miasto Bydgoszcz z projektem „Wyspa młyńska”.

Lokalny Program Rewitalizacji dla Miasta Bydgoszczy objął teren zielonej enklawy w centrum miasta, otoczonej wodami Brdy i Młynówki. Klimat tego miejsca stwarzają kamienice „Wenecji Bydgoskiej”. Aby zapobiec degradacji budynków i infrastruktury technicznej, opracowano program „Rewitalizacji zasobów kulturowych i przyrodniczych Wyspy Młyńskiej i jej najbliższego otoczenia”.

Z uwagi na szeroki zakres, zróżnicowanie i koszty, podzielony on został na cztery etapy.

Renowacja budynków, nowe kładki poprawiające dostępność Wyspy, adaptacja zabytkowych obiektów na cele działalności Muzeum Okręgowego, Muzeum Sztuki, Muzeum Archeologii oraz Europejskiego Centrum Pieniądza, a także zagospodarowanie terenu, budowa amfiteatru, placu zabaw, ciągów pieszych i ścieżek rowerowych oraz przystani jachtowej i bazy noclegowej to tylko niektóre z przedsięwzięć objętych programem.

# Edukacja przez zabawę



Instytucje kulturalne nie mogą stać w miejscu – zmieniają się potrzeby społeczeństwa. Aby stać się instytucją na miarę XXI wieku, trzeba myśleć o młodzieży – zapewnić atrakcje i rozwiązania na wskroś nowoczesne – na przykład bezprzewodowy Internet na terenie zabytkowego, 22-hektarowego parku. Trzeba też znaleźć sposób na „ściągnięcie” rodzin z dziećmi – kolorowym placem zabaw, kawiarnią, oraz biznesmenów – szeroką ofertą konferencji i szkoleń. W takich przypadkach pomocne jest wsparcie unijne w ramach **Priorytetu VI Wykorzystanie walorów naturalnych i kulturowych dla rozwoju turystyki i rekreacji Regionalnego Programu Operacyjnego Województwa Mazowieckiego**.

W Opinogórze koło Ciechanowa od ponad 50 lat działa Muzeum Romantyzmu. Składa się ono z kilku obiektów w parku krajobrazowym w stylu angielskim. Do najstarszych należą neogotycki pałac z lat czterdziestych XIX w. oraz neogotycki budynek oficyny dworskiej. Od 2008 r. w parku stoi dwór, wzniesiony w oparciu o projekt sprzed stu lat. Muzeum gromadzi pamiątki związane z historią rodziny Krasińskich, ze szczególnym uwzględnieniem Zygmunta Krasińskiego, dramaturga i poety, a także epistolografa. W muzeum gromadzone są też pamiątki epoki napoleońskiej.

Szeroko zakrojona działalność wystawieniowa, edukacyjna i kulturalna Muzeum powiększyła się dzięki dofinansowaniu projektu „Zwiększenie dostępności do kultury

– stworzenie międzynarodowego ośrodka edukacji i dziedzictwa kulturowego w Muzeum Romantyzmu w Opinogórze”. W ramach **Działania 6.1 Kultura**, powstało zaplecze edukacyjne, folwarczne, gospodarcze oraz przeprowadzona została rewalizacja parku dworskiego.

W Muzeum prowadzone są zajęcia szkolne, odbywać się mogą konferencje i wyjazdy integracyjne, regularnie miłośnicy muzyki klasycznej spotykają się na koncertach muzyki poważnej. Placówka wrosła w życie Opinogóry, jej mieszkańcy co dzień przechodzą przez park – w drodze do urzędu, szkoły, ośrodka zdrowia czy kościoła. Wielu zwiedzających z dalszych stron wraca, żeby kolejny raz przespacerować się po parku czy pozwiedzać.

W ramach projektu powstał budynek folwarku, który spełnia funkcję edukacyjną, dydaktyczną, wystawienniczą, usługową oraz rekreacyjną – znajdują się w nim zarówno sale do prowadzenia lekcji muzealnych, pomieszczenia dla pracowników, jak i kawiarnia, której do tej pory brakowało. Przy folwarku znajduje się nowoczesny i bezpieczny plac zabaw dla dzieci, a na dziedzińcu organizować będzie można spotkania przy grillu lub kino letnie. Mimo że nowe zabudowania powstały niedawno, swoją formą nawiązują do obiektów historycznych. Celem dyrekcji Muzeum nie jest stworzenie skansenu, ale ukazanie realiów polskiego dworu z XIX wieku – dlatego zbudowane zostały między innymi stajnie i powozownia – już w przyszłym roku po



parku będzie można przejechać się zabytkowym powozem. Niedaleko folwarku powstaje ptaszarnia, nawiązująca do tradycji hodowli ozdobnego ptactwa przy dworach. Dwie woliery i budynek, w którym ptaki będą zimować, są kolejną zrealizowaną w ramach tego projektu inwestycją.

Wszystkie inwestycje wpływają nie tylko na atrakcyjność Muzeum, ale też mają swoje odzwierciedlenie w regionie – zwiększy się zapotrzebowanie na wszelakie usługi, które świadczyć będą mieszkańcy okolic – gastronomiczne, hotelarskie, transportowe.

Bardzo ważnym aspektem inwestowania w zachowanie naszej tradycji i kultury, obok uczenia historii i patriotyzmu, jest rozwój infrastruktury towarzyszącej i promocja regionu.

## Działanie 6.1 Kultura

Tytuł Projektu: Zwiększenie dostępności do kultury - stworzenie Międzynarodowego Ośrodka Edukacji i Dziedzictwa Kulturowego w Muzeum Romantyzmu w Opinogórze - etap I: zaplecze edukacyjne, folwarczne, gospodarcze i park krajobrazowy

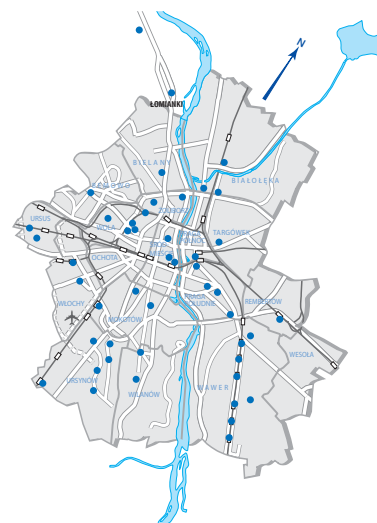
Wartość dofinansowania z EFRR: 10 268 379,83 PLN

Całkowita wartość projektu: 15 408 363,78 PLN

# Miasto dla wszystkich

## Multibeneficjent

Na koniec 2010 roku Warszawa liczyła 1 720,4 tysiąca mieszkańców. W tym samym roku napłynęło do niej prawie 19 tys. kolejnych, pochodzących z całego kraju. Ponad 800 tysięcy osób znalazło w niej zatrudnienie (dane GUS, 2010 rok). Miasto Stołeczne jest nie tylko największe w kraju, jest też jego wizytówką. Krzyżują się tu ważne szlaki komunikacyjne, handlowe i naukowe. Inwestycje przeprowadzane w Warszawie służą nie tylko Mazowszu, ale i całej Polsce.



Od roku 2007 wiele się w Warszawie zmieniło. Dzięki dofinansowaniom z Unii Europejskiej w ramach Regionalnego Programu Operacyjnego Województwa Mazowieckiego, zwiększono bezpieczeństwo mieszkańców i gości, ułatwiono dostęp do opieki medycznej, zainwestowano w kulturę i tradycję. Beneficjentami warszawskich projektów są wszyscy, którzy zwiedzili jej zabytki, odwiedzili szpitale czy tylko przez nią przejeżdżali.

### Przebudowa ul. Poleczki na odc. ul. Puławska - ul. Osmańska

#### Działanie 3.1 Infrastruktura drogowa

Wartość dofinansowania z EFRR:

32 492 811,15 PLN

Całkowita wartość projektu: 40 425 398,03 PLN

Wszystkim zmotoryzowanym najbardziej rzucają się w oczy zmiany w sieci stołecznych dróg. Wiele z tych inwestycji służy ułatwieniu komunikacji między częściami miasta. „Przebudowa ul. Poleczki na odc. ul. Puławska - ul. Osmańska” umożliwiła połączenie między południowymi dzielnicami, przedzielonymi linią kolejową, stała się też alternatywnym dojazdem na lotnisko na Okęciu od południa i wschodu. Wybudowano dwie dwupasmowe jezdnie, zamontowano sygnalizację świetlną – poprawiło to bezpieczeństwo, mimo oczekiwanego wzrostu natężenia ruchu. Nowe chodniki i ścieżki rowerowe, a także wiaty przystankowe ułatwiają ruch niezmotoryzowanym. Oto inne projekty, które otrzymały dofinansowanie w ramach RPO WM 2007-2013: „Budowa skrzyżowania drogi krajowej nr 2 z Trasą Siekierkow-

### Budowa skrzyżowania drogi krajowej nr 2 z Trasą Siekierkowską

#### Działanie 3.1 Infrastruktura drogowa

Wartość dofinansowania z EFRR:

111 412 690,92 PLN

Całkowita wartość projektu:

158 883 800,04 PLN

### Przebudowa ul. Modlińskiej na odc. od Mostu Grota Roweckiego do mostu nad Kanałem Żerańskim

#### Działanie 3.1 Infrastruktura drogowa

Wartość dofinansowania z EFRR:

81 426 860,80 PLN

Całkowita wartość projektu:

120 413 024,73 PLN

### Budowa drugiej jezdni Al. Wilanowskiej na odc. ul. Sobieskiego - ul. Dolina Służewiecka

#### Działanie 3.1 Infrastruktura drogowa

Wartość dofinansowania z EFRR:

45 356 056,84 PLN

Całkowita wartość projektu:

60 864 967,19 PLN

### Modernizacja wiaduktu nad torami PKP w ciągu ul. Powązkowskiej

#### Działanie 3.1 Infrastruktura drogowa

Wartość dofinansowania z EFRR:

24 454 874,11 PLN

Całkowita wartość projektu:

34 218 352,57 PLN



### Budowa ul. Nowolazurowej na odcinku od Al. Jerozolimskich do Trasy AK - Zadanie A od Al. Jerozolimskich do ul. ks. Juliana Chrościckiego

#### Działanie 3.1 Infrastruktura drogowa

Wartość dofinansowania z EFRR:

114 394 512,25 PLN

Całkowita wartość projektu:

175 027 944,25 PLN

ską”, „Budowa drugiej jezdni Al. Wilanowskiej na odc. ul. Sobieskiego - ul. Dolina Służewiecka”, „Modernizacja wiaduktu nad torami PKP w ciągu ul. Powązkowskiej”, „Przebudowa ul. Modlińskiej na odc. od Mostu Grota Roweckiego do mostu nad Kanałem Żerańskim”, „Budowa ul. Nowolazurowej na odcinku od Al. Jerozolimskich do Trasy AK - Zadanie A od Al. „Jerozolimskich do ul. ks. Juliana Chrościckiego” oraz bardzo ważna dla zmniejszenia natężenia ruchu w mieście „Budowa Parkingów strategicznych „Parkuj i Jedź” (Park & Ride) - II etap”. Prace prowadzone są też w ramach mniejszych, lokalnych inwestycji, takich jak na przykład „Przebudowa ul. Gwiaździstej na odc. Armii Krajowej – pętla autobusowa”. Obejmowała ona drogi, kanalizację deszczową, linie energetyczne, oświetlenie, sygnalizację świetlną, obszar zieleni oraz teletechnikę. Usprawniło to połączenie komunikacyjne i bez-

### Budowa Parkingów strategicznych „Parkuj i Jedź” (Park & Ride) - II etap

#### Działanie 3.2 Regionalny transport publiczny

Wartość dofinansowania z EFRR:

43 600 325,87 PLN

Całkowita wartość projektu:

91 163 324,52 PLN

### Przebudowa ul. Gwiaździstej na odc. Armii Krajowej – pętla autobusowa.

#### Działanie 3.1 Infrastruktura drogowa

Wartość dofinansowania z EFRR:

7 172 678,22 PLN

Całkowita wartość projektu:

8 438 444,97 PLN

### Przebudowa i modernizacja Szpitala Grochowskiego – Pawilon VI

#### Działanie 7.1 Infrastruktura służąca ochronie zdrowia i życia

Wartość dofinansowania z EFRR:

6 531 950,82 PLN

Całkowita wartość projektu:

7 884 648,03 PLN

Wyposażenie i modernizacja Zakładu Diagnostyki Obrazowej Szpitala Czerniakowskiego w Warszawie

Działanie 7.1 Infrastruktura służąca ochronie zdrowia i życia

Wartość dofinansowania z EFRR:

2 027 426,60 PLN

Całkowita wartość projektu: 11 211 310,89 PLN

Integracja 5 jednostek medycznych, wdrożenie platformy interaktywnej, wprowadzenie e-usług medycznych dla ludności oraz z informatyzowanie SZPZLO Warszawa-Bródno

Działanie 2.2 Rozwój e-usług

Wartość dofinansowania z EFRR:

1 382 735,80 PLN

Całkowita wartość projektu: 1 626 748,00 PLN



Warszawska Przystań Technologiczna – Centrum Przedsiębiorczości Smolna 6

Działanie 1.3 Kompleksowe przygotowanie terenów pod działalność gospodarczą

Wartość dofinansowania z EFRR:

8 271 304,38 PLN

Całkowita wartość projektu: 9 896 151,00 PLN

pieczeństwo wszystkich uczestników ruchu.

„Przebudowa i modernizacja Szpitala Grochowskiego – Pawilon VI” zwiększyła dostęp do opieki zdrowotnej. Nowoczesny Oddział Intensywnej Opieki Medycznej o wysokim standardzie oraz poradnie chirurgii i chorób piersi poprawią warunki leczenia mieszkańców całego województwa.

„Wyposażenie i modernizacja Zakładu Diagnostyki Obrazowej Szpitala Czerniakowskiego w Warszawie” to kolejna inwestycja w ochronę zdrowia. Dzięki temu projektowi powstał Zakład Diagnostyki Obrazowej, przyjazny pacjentom i odpowiadający wszelkim wymaganiom właściwym dla zakładów opieki zdrowotnej. W 2013 roku zakończy się inwestycja pod nazwą „E-WSDZ. Kompleksowa informatyzacja Warszawskiego Szpitala dla Dzieci wraz z wdrożeniem e-usług dla pacjentów”, polegająca na wdrożeniu telefonii internetowej umożliwiającej rodzicom kontakt z małymi pacjentami szpitala poprzez video rozmowy, a także śledzenie postępów leczenia. Zakupiony zostanie sprzęt informatyczny, powstanie witryna internetowa i platforma e-usług medycznych (na przykład internetowa rejestracja pacjentów).

Inwestycje w ochronę zdrowia w Warszawie to także „Wdrożenie zintegrowa-

nego systemu informatycznego dla konsorcjum SPZLO Wawer i Praga Półd.” – poprawa metod zarządzania personelem placówek medycznych w oparciu o nowoczesny, zintegrowany system informatyczny, usprawnienie obiegu dokumentów i informacji, a także zwiększenie dostępu do świadczeń medycznych. System wdrożenia e-usług dla obywateli w celu wprowadzenia usług on-line (wirtualna przychodnia, e-rejestracja, e-badania, e-zlecenia, e-recepta, portal interaktywny) oraz informatyzacji procesów administracyjnych i medycznych w celu wykorzystania nowoczesnych technologii teleinformatycznych w zakresie usług zdrowotnych realizowanych przez SZPZLO Warszawa-Bródno to projekt „Integracja 5 jednostek medycznych, wdrożenie platformy interaktywnej, wprowadzenie e-usług medycznych dla ludności oraz z informatyzowanie SZPZLO Warszawa-Bródno”. Kolejnymi projektami są „Wdrożenie systemu informatycznego wspomagającego zarządzanie usługami medycznymi podstawowej i specjalistycznej opieki zdrowotnej realizowanymi przez publiczne zespoły lecznictwa otwartego z Mokotowa, Ochoty, Woli i Żoliborza”, „Poprawa dostępności i jakości świadczonych usług poprzez modernizację oraz zakup niezbędnego wyposażenia dla Przychodni Lekarskich Samodzielnego Zespołu Publicznych Zakładów Lecznictwa Otwartego Warszawa-Wola” oraz „System e-zdrowie w Szpitalu Bielańskim”.

Aby stworzyć dogodne warunki dla przemian w środowisku gospodarczym Warszawy, powstać musiała instytucja oferująca merytoryczne wsparcie dla przedsiębiorców. „Warszawska Przystań Technologiczna-

Centrum Przedsiębiorczości Smolna 6” będzie pełniła rolę integratora dla przedsiębiorców, naukowców oraz wszystkich, którzy chcą rozwijać swoją działalność zgodnie z potrzebami warszawskiego rynku. „Warszawska Przystań Technologiczna – Centrum Kreatywności Targowa 56” to z kolei inkubator przedsiębiorczości, udostępniający powierzchnię biurową, konferencyjną i wystawienniczą, a także infrastrukturę techniczną i usługi doradcze nowym firmom sektora kreatywnego. Projekty te zostaną zakończone odpowiednio w 2013 i 2015 roku. W ramach projektu „Warszawa i Mazowsze – Przystań dla transferu wiedzy i rozwoju przedsiębiorczości innowacyjnej” przygotowano ekspertyzy dotyczące innowacyjnych branż Warszawy i Mazowsza. Celem ma być wyłonienie wiodącej branży, na której skoncentrowane zostaną działania w zakresie promocji gospodarczej oraz opracowanie biuletynu informacyjnego dla przedsiębiorców i katalogu branżowego. Realizacja tego projektu przyczyni się do wypromowania Mazowsza jako regionu sprzyjającego powstawaniu i rozwojowi innowacyjnej przedsiębiorczości. Będzie on też wpływał na współpracę biznesu i podmiotów ze środowiska naukowo-badawczego na szczeblu lokalnym, krajowym i międzynarodowym.

E-WSDZ. Kompleksowa informatyzacja Warszawskiego Szpitala dla Dzieci wraz z wdrożeniem e-usług dla pacjentów

Działanie 2.1 Przeciwdziałanie wykluczeniu informacyjnemu

Wartość dofinansowania z EFRR:

1 030 778,00 PLN

Całkowita wartość projektu:

1 212 680,00 PLN

Wdrożenie systemu informatycznego wspomagającego zarządzanie usługami medycznymi podstawowej i specjalistycznej opieki zdrowotnej realizowanymi przez publiczne zespoły lecznictwa otwartego z Mokotowa, Ochoty, Woli i Żoliborza

Działanie 2.2 Rozwój e-usług

Wartość dofinansowania z EFRR:

2 880 622,67 PLN

Całkowita wartość projektu: 3 987 021,00 PLN

System e-zdrowie w Szpitalu Bielańskim

Działanie 2.2 Rozwój e-usług

Wartość dofinansowania z EFRR:

2 681 262,10 PLN

Całkowita wartość projektu:

3 154 426,00 PLN

Poprawa dostępności i jakości świadczonych usług poprzez modernizację oraz zakup niezbędnego wyposażenia dla Przychodni Lekarskich Samodzielnego Zespołu Publicznych Zakładów Lecznictwa Otwartego Warszawa-Wola

Działanie 7.1 Infrastruktura służąca ochronie zdrowia i życia

Wartość dofinansowania z EFRR:

3 607 535,00 PLN

Całkowita wartość projektu:

5 523 977,00 PLN

Warszawska Przystań Technologiczna – Centrum Kreatywności Targowa 56

Działanie 1.3 Kompleksowe przygotowanie terenów pod działalność gospodarczą

Wartość dofinansowania z EFRR:

25 499 002,87 PLN

Całkowita wartość projektu:

29 998 826,90 PLN

Wdrożenie zintegrowanego systemu informatycznego dla konsorcjum SPZLO Wawer i Praga Półd.

Działanie 2.2 Rozwój e-usług

Wartość dofinansowania z EFRR:

8 173 003,30 PLN

Całkowita wartość projektu:

9 871 498,00 PLN

Warszawa i Mazowsze – Przystań dla transferu wiedzy i rozwoju przedsiębiorczości innowacyjnej

Działanie 1.7 Promocja gospodarcza

Wartość dofinansowania z EFRR:

262 605,00 PLN

Całkowita wartość projektu:

657 814,97 PLN

### Odnawialne źródła energii i kogeneracja w m.st. Warszawa

**Działanie: 4.3. Ochrona powietrza, energetyka**

Wartość dofinansowania z EFRR:  
6 853 849,31 PLN  
Całkowita wartość projektu:  
9 894 000,00 PLN

Władze miasta dbają też o ochronę środowiska. Projekt „Odnawialne źródła energii i kogeneracja w m.st. Warszawa” zakłada zastosowanie odnawialnych źródeł energii i kogeneracji w wybranych budynkach użyteczności publicznej m.st. Warszawy. Będzie miał na celu zwiększenie wykorzystania energii pochodzącej ze źródeł odnawialnych, przyczyniając się tym samym do zwiększenia ich efektywności energetycznej oraz powstania infrastruktury przyjaznej środowisku. Pozwoli na zaoszczędzenie paliwa i energii. Poza tym, projekt przewiduje połączenie dwóch rodzajów odnawialnych źródeł energii – słonecznej (kolektory słoneczne) i geotermalnej (pompy ciepła). Takie rozwiązania to technologiczne innowacje, dotychczas rzadko występujące na świecie.

Kogeneracja polegać będzie na wytwarzaniu energii elektrycznej w generatorach napędzanych silnikami gazowymi z jednoczesnym wykorzystaniem ciepła odprowadzanego z chłodzenia silnika i spalin na potrzeby grzewcze (centralne ogrzewanie, ciepła woda) i chłodnicze (woda lodowa dla klimatyzacji). Miasto stołeczne Warszawa będzie realizowało projekt we współpracy ze Szpitalem Specjalistycznym im. Sw. Rodziny w zakresie promowania działań na rzecz oszczędzania energii oraz wykorzystania energii odnawialnej w budynkach użyteczności publicznej, a jego zakończenie planowane jest na rok 2014.

Inwestycją w pomoc społeczną była „Rozbudowa i przebudowa budynku szkoły na filię Domu Pomocy Społecznej »Na Przedwiośniu«” – zaadaptowano stary budynek szkoły na potrzeby filii DPS z zapleczem



### Rozbudowa i przebudowa budynku szkoły na filię Domu Pomocy Społecznej »Na Przedwiośniu«

**Działanie 7.3 Infrastruktura służąca pomocy społecznej**

Wartość dofinansowania z EFRR:  
7 758 859,28 PLN  
Całkowita wartość projektu:  
15 517 718,56 PLN



### Przebudowa i modernizacja Teatru Powszechnego w Warszawie

**Działanie 6.1 Kultura**

Wartość dofinansowania z EFRR:  
4 998 783,11 PLN  
Całkowita wartość projektu:  
26 938 337,79 PLN

sanitarnym, terapeutycznym i technicznym, gdzie pomoc otrzymać może około 70 osób. Inwestycja pozbawiona jest wszelkich barier dla osób niepełnosprawnych i otwarta na przyjęcie potrzebujących.

Warszawa, dzięki tym inwestycjom, dba o teraźniejszość i przyszłość. Nie zapomina jednak o przeszłości, rewitalizując zabytki i budując muzea. Dbą też o kulturę, przebudowując i modernizując Teatr Powszechny w Warszawie.

Przedmiotem projektu „Przebudowa i modernizacja Teatru Powszechnego w Warszawie” były kompleksowe prace nad powiększeniem scen, zwiększeniem liczby miejsc na widowni oraz przebudową korytarzy i pomieszczeń zaplecza. Modernizacja Teatru objęła między innymi zakup i montaż wind dla niepełnosprawnych, nowoczesnego oświetlenia i nagłośnienia oraz instalację nowoczesnej wentylacji i klimatyzacji. Dzięki rozbudowie powierzchnia teatru zwiększyła się o 700 m<sup>2</sup>, a kubatura o 3500 m<sup>3</sup>. Rozbudowano wejście główne oraz dobudowano niezależne wejścia do sceny najmniejszej. Realizacja projektu wpłynęła na poprawę dostępności, funkcjonalności, efektywności energetycznej, bezpieczeństwa oraz estetyki otoczenia i budynku Teatru Powszechnego im. Zygmunta Hübnera,



### Rewitalizacja wybranych obszarów kryzysowych m.st. Warszawy w aspekcie ochrony zabytków, poprawy jakości przestrzeni publicznej oraz społeczno-kulturowym

**Działanie 5.2 Rewitalizacja miast**

Wartość dofinansowania z EFRR:  
18 689 840,81 PLN  
Całkowita wartość projektu:  
24 715 964,07 PLN



### Adaptacja podziemi Katedry Polowej WP na Muzeum Ordynariatu Polowego - Oddział Muzeum Historycznego m.st. Warszawy

**Działanie 6.1 Kultura**

Wartość dofinansowania z EFRR:  
6 575 114,63 PLN  
Całkowita wartość projektu:  
10 956 800,35 PLN

działającego od 1945 roku.

Ponadto zrealizowano inwestycję „Rewitalizacja wybranych obszarów kryzysowych m.st. Warszawy w aspekcie ochrony zabytków, poprawy jakości przestrzeni publicznej oraz społeczno-kulturowym”. Jej celem jest odnowa zdegradowanych obszarów miejskich poprzez rozwój turystyki i kultury w oparciu o zasoby dziedzictwa kulturowego, ożywienie społeczno - gospodarcze, podniesienie jakości przestrzeni publicznej, a także integracja mieszkańców. Przyciągnięto młodzież i osoby zagrożone wykluczeniem społecznym. Przeprowadzono też „Adaptację podziemi Katedry Polowej WP na Muzeum Ordynariatu Polowego - Oddział Muzeum Historycznego m.st. Warszawy”, a także „Budowę Muzeum Miejsce Pamięci Palmiry” – nowego budynku Muzeum Walk i Męczeństwa na terenie Kampinoskiego Parku Narodowego

Każde miasto można określić jako żywy organizm. Rozrasta się, zmienia, rozwija. Nie bez przyczyny ważne szlaki komunikacyjne nazywa się arteriami, a centra – „sercami”. Taka jest też Warszawa – z architekturą i rozwiązaniami urbanistycznymi unikatowymi w skali światowej, otwarta na nowych przybyszów, pełna możliwości.



### Budowa Muzeum Miejsce Pamięci Palmiry

**Działanie 6.2 Turystyka**

Wartość dofinansowania z EFRR:  
2 662 465,20 PLN  
Całkowita wartość projektu:  
7 624 548,60 PLN

# Międzynarodowe centrum latynoskich rytmów

## *Multibeneficjent*

Każdemu potrzeba ruchu, radości i zabawy, a także możliwości nawiązywania nowych znajomości, najlepiej w przyjaznym miejscu. Te wszystkie potrzeby spełnia Salsa Libre, studio salsy, tańca latynoamerykańskiego i karaibskiego. Właściciele szkoły tańczą od ponad 10 lat, zgromadzili zespół trenerów, tancerzy i choreografów. Dzielą się swoją pasją z każdym, kto jest chętny tańczyć.

### Stale miejsce na mapie miasta

Salsa Libre powstała w 2003 roku. Od 2005 roku ma swoją stałą siedzibę, którą urządzono z dofinansowania w ramach **Działania 3.4 Mikroprzedsiębiorstwa** w ramach Zintegrowanego Programu Operacyjnego Rozwoju Regionalnego. Jest to wielofunkcyjny lokal, w którym, dzięki pomysłom właścicieli, powstało połączenie szkoły tańca z klubem, oferujące 130 zajęć i cztery imprezy taneczne tygodniowo. Powstały trzy sale, w których w ciągu dnia odbywają się zajęcia, a wieczorami – imprezy taneczne. Pomieszczenia wyposażone są w przesuwane ściany, lustra i profesjonalny system nagłośnieniowy. Wyciszenie ścian i sufitów było konieczne, ponieważ w budynku znajdują się także lokale mieszkalne – dzięki temu szkoła nie przeszkadza sąsiadom.

### Klienta trzeba docenić

**Działanie 2.3 Technologie informacyjne i komunikacyjne dla MSP** pozwoliło na stworzenie w 2008 roku nowatorskiego systemu informatycznego zarządzania szkołą. Oprócz systemu księgującego i porządkującego listy kursantów, wprowadzono tak zwane aktywne karnety – karty klienckie. Dzięki dofinansowaniu zakupiono czytniki, serwery, a także oprogramowanie zarządzające systemem i oprogramowanie zabezpieczające. Uczestnictwo w zajęciach jest możliwe dzięki „doładowaniom” konta, a system pozwala monitorować obecność kursantów, rentowność zajęć i stan finansów. Do tego każdy posiadacz karty jest objęty programem lojalnościowym (Salsa Libre współpracuje między innymi ze szkołami językowymi, salonami urody, dietetykami, sklepami z obuwem i strojami do tańca),



w którym za zebrane punkty otrzymuje się nagrody.

### Pójść za ciosem

Salsa Libre to nie tylko studio tańca czy miejsce na imprezy – to cała społeczność – wystarczy przytoczyć liczbę 20 tysięcy adresów na liście mailingowej, 10 tysięcy fanów na Facebooku czy 2 tysiące gości z całego świata na Warsaw Salsa Festival, organizowanym przez szkołę. Na zajęciach tworzą się znajomości i przyjaźnie, istnieje też potrzeba komunikacji między kursantami a instruktorami. Potrzeba też nowej strony internetowej. W tym roku beneficjent stworzył drugi projekt w ramach **Działania 2.3**, będący kontynuacją i rozwinięciem działającego systemu informatycznego.

Kursantami są głównie ludzie świetnie obeznani z portalami społecznościowymi, są jednak momenty, kiedy portale nie wystarczają. W pierwszym kwartale 2013 roku wdrożona zostanie rozbudowana aplikacja internetowa przeznaczona nie tylko do wymiany uwag czy przesyłania instrukcji, ale też komunikacji w grupach, tworzenia galerii zdjęć i forum tanecznego, imprezowego czy festiwalowego. Rozwinięte zostanie także targetowanie informacji marketingowych



(system będzie na przykład wyszukiwał panie tańczące we wtorki o godzinie 17, żeby podpowiedzieć im, że w zaprzyjaźnionym sklepie będą miały zniżkę na buty do tańca o godzinie 18). System ten będzie współpracował z Facebookiem – dlatego właściciele firmy kładą ogromny nacisk na stworzenie odpowiednich, bezpiecznych ram prawnych i dokładnych regulaminów. Naturalnym rozwinięciem tego przedsięwzięcia będzie stworzenie wersji mobilnych i aplikacji działających na smartphonach.

Nazwa Beneficjenta: Salsa Libre Anna Chagowska Marek Domański S.C.

Tytuł projektu: Rozbudowa istniejącego systemu w oparciu o nowoczesne narzędzia społecznościowe

Wartość dofinansowania z EFRR: 428 927,00 PLN

Całkowita wartość projektu: 1 241 365,20 PLN

# O tym jak to stare z nowym się łączyło...



## „Rewitalizacja Zamku Książąt Mazowieckich w Ciechanowie - Ośrodek Pogranicza Kultur (etap I)”

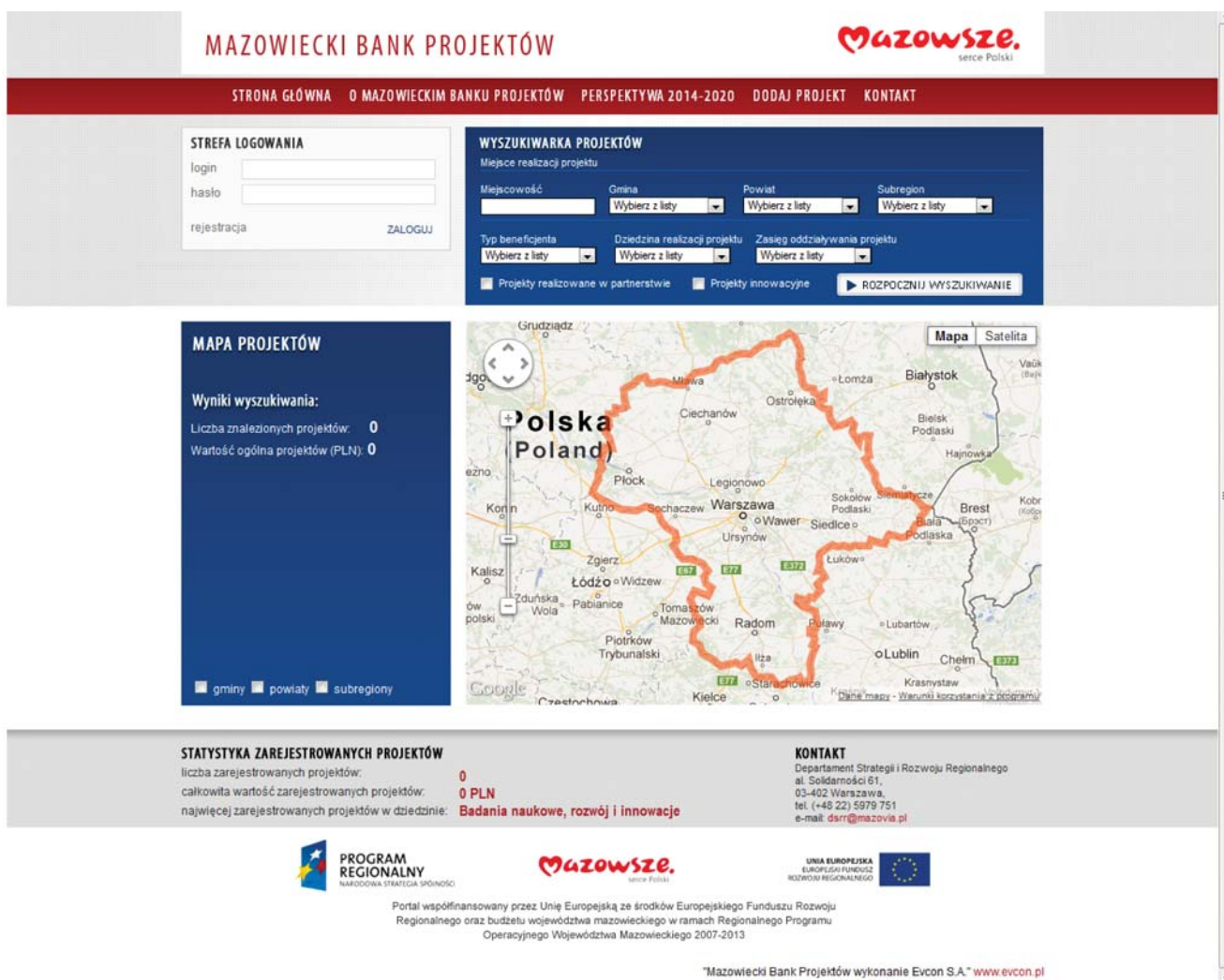
Beneficjent: Muzeum Szlachty Mazowieckiej w Ciechanowie  
PRIORYTET VI - Wykorzystanie walorów naturalnych i kulturowych  
dla rozwoju turystyki i rekreacji  
Działanie 6.1 Kultura  
Wartość projektu: 11 831 736,94 PLN  
Kwota dofinansowania z EFRR: 8 339 494,50 PLN

Biuletyn współfinansowany przez Unię Europejską ze środków Europejskiego Funduszu Rozwoju Regionalnego w ramach Regionalnego Programu Operacyjnego Województwa Mazowieckiego 2007-2013 oraz ze środków budżetu województwa mazowieckiego

## Mazowiecki Bank Projektów

**Zapraszamy wszystkie jednostki samorządu terytorialnego, instytucje otoczenia biznesu, instytucje naukowe, jednostki badawczo – rozwojowe, organizacje pozarządowe oraz przedsiębiorców do wspólnego tworzenia „Mazowieckiego Banku Projektów”.**

„Mazowiecki Bank Projektów” to elektroniczna baza wiedzy o inwestycjach w województwie mazowieckim skierowana do potencjalnych beneficjentów przyszłego regionalnego programu operacyjnego 2014-2020.



The screenshot shows the website interface for Mazowiecki Bank Projektów. At the top, there is a navigation bar with links: STRONA GŁÓWNA, O MAZOWIECKIM BANKU PROJEKTÓW, PERSPEKTYWA 2014-2020, DODAJ PROJEKT, and KONTAKT. The main content area is divided into several sections:

- STREFA LOGOWANIA:** A login form with fields for 'login' and 'hasło', a 'rejestracja' link, and a 'ZALOGUJ' button.
- WYSZUKIWARKA PROJEKTÓW:** A search form with dropdown menus for 'Miejscowość', 'Gmina', 'Powiat', and 'Subregion'. It also has dropdowns for 'Typ beneficjenta', 'Dzielnia realizacji projektu', and 'Zasięg oddziaływania projektu'. There are checkboxes for 'Projekty realizowane w partnerstwie' and 'Projekty innowacyjne', and a 'ROZPOCZNIJ WYSZUKIWANIE' button.
- MAPA PROJEKTÓW:** A map of Mazowsze with a legend for 'gminy', 'powiaty', and 'subregiony'. It shows search results: 'Liczba znalezionych projektów: 0' and 'Wartość ogólna projektów (PLN): 0'.
- STATYSTYKA ZAREJESTROWANYCH PROJEKTÓW:** A summary table showing: 'liczba zarejestrowanych projektów: 0', 'całkowita wartość zarejestrowanych projektów: 0 PLN', and 'najwięcej zarejestrowanych projektów w dziedzinie: Badania naukowe, rozwój i innowacje'.
- KONTAKT:** Contact information for the Department of Strategy and Regional Development, including address, phone number, and email.

At the bottom, there are logos for the Regional Program, Mazowsze, and the European Union, along with a footer text: 'Portal współfinansowany przez Unię Europejską ze środków Europejskiego Funduszu Rozwoju Regionalnego oraz budżetu województwa mazowieckiego w ramach Regionalnego Programu Operacyjnego Województwa Mazowieckiego 2007-2013'. A small note at the bottom right says: 'Mazowiecki Bank Projektów wykonanie Evcon S.A.' www.evcon.pl

„Mazowiecki Bank Projektów” został utworzony w celu zdiagnozowania potrzeb inwestycyjnych w regionie oraz dla wczesnej identyfikacji projektów strategicznych dla rozwoju województwa. Stanowi narzędzie służące do zbierania informacji oraz monitorowania i realizacji projektów, które będą mogły otrzymać dofinansowanie w ramach przyszłego okresu finansowego 2014 – 2020. Zebrane w ten sposób dane będą pomocne w kontekście prac nad dokumentami przyszłego okresu programowania, w tym Regionalnego Programu Operacyjnego Województwa Mazowieckiego.

Aplikacja dostępna jest na stronie

**www.mazovia.pl** w zakładce UE oraz na stronie **www.bankprojektow.mazovia.pl**.