

# fundusze. europejskie

*dla rozwoju Mazowsza*

**PODSUMOWANIE WDRAŻANIA  
RPO WM W ROKU 2013  
ORAZ W CAŁEJ PERSPEKTYWIE  
2007-2013**

**ROZMOWA  
Z PREZYDENTEM  
RADOMIA ANDRZEJEM  
KOSZTOWNIAKIEM**





## Słowo wstępne

Szanowni Państwo,

grudzień kończącego się 2013 roku jest szczególnym momentem dla wdrażanego przez Mazowiecką Jednostkę Wdrażania Programów Unijnych Regionalnego Programu Operacyjnego Województwa Mazowieckiego, ze względu na kończący się okres programowania 2007-2013 i intensywnie prace nad założeniami programowymi dla nowej perspektywy na lata 2014-2020. Państwa szczególnej uwadze polecam wywiady z Panem Andrzejem Kosztowniakiem, Prezydentem miasta Radom oraz Panem Waldemarem Wardzińskim, Prezydentem Ciechanowa, których regiony są realnym przykładem długofalowego planowania rozwoju, wzrostu gospodarczego oraz zapobiegania bezrobociu w społeczeństwie i efektywnego wykorzystania środków europejskich.

W aktualnym numerze naszego biuletynu, do którego lektury serdecznie zachęcam, przedstawiamy główne założenia Strategii Rozwoju Województwa Mazowieckiego do roku 2030 w odniesieniu do Umowy Partnerstwa.

W artykule „Podsumowanie wdrażania RPO na Mazowszu – w odniesieniu do całej perspektywy finansowej 2007-2013”, prezentujemy Mazowsze, które jest liderem jeśli chodzi o tempo absorpcji środków dostępnych w ramach RPO oraz źródła tego sukcesu. Możemy stwierdzić, że dobre wyniki Mazowsza, to przede wszystkim konsekwencja wysiłku osób zaangażowanych w realizację projektów RPO WM ze strony Beneficjentów oraz Mazowieckiej Jednostki Wdrażania Programów Unijnych. Efektem tych działań jest 1 743 podpisanych umów o dofinansowanie, o łącznej wartości dofinansowania ponad 7 mld zł. Chcemy podtrzymać dobry wynik realizacji projektów w kolejnych latach wydatkowania środków z funduszy europejskich, artykuł „Kontrola projektu” z pewnością okaże się przydatna. Kontrolę uważamy, za jeden z najważniejszych elementów prawidłowej realizacji projektów i należy ją traktować jako pomoc w usystematyzowaniu wszystkich podejmowanych działań.

Życzę Państwu aby zbliżające się Święta Bożego Narodzenia były pełne radości, zadowolenia i satysfakcji z podejmowanych wyzwań w Nowym Roku.

p.o. Dyrektora Mazowieckiej Jednostki Wdrażania Programów Unijnych

## spis treści

- 3** Dobre praktyki - Skarbiec czekał na odkrycie
- 4** Podsumowanie wdrażania RPO WM w roku 2013 oraz w całej perspektywie 2007-2013
- 6** Rozmowa z Andrzejem Kosztowniakiem, prezydentem Radomia
- 8** Dobre praktyki - Radom stawia na rozwój
- 9** IV FORUM ROZWOJU MAZOWSZA - dobre praktyki w praktyce
- 10** Mazowsze przygotowuje się do nowej perspektywy unijnej
- 12** Dobre praktyki - Pierwszy na Mazowszu Klaster Warzywno-Owocowy
- 14** Kontrola projektu
- 16** Szkolenia PPP
- 17** Dobre praktyki - Ocalić od zapomnienia
- 18** Rozmowa z Waldemarem Wardzińskim, prezydentem Ciechanowa
- 19** Dobre praktyki - Zmiany w Ciechanowie dzięki RPO WM 2007-2013
- 22** Inwestycja na skalę światową
- 23** Komiks

**PUNKT INFORMACYJNY**  
NARODOWA STRATEGIA SPÓJNOŚCI

**Zapraszamy do Punktów Informacyjnych Mazowieckiej Jednostki Wdrażania Programów Unijnych oraz do Punktów Informacyjnych w Oddziałach Zamiejscowych MJWPU**

infolinia 0 801 101 101  
tel. 22 542 22 73/74/77, 542 24 38  
punkt\_kontaktowy@mazowia.eu  
www.mazowia.eu



f /pife.mazowsze

**Redakcja:** Ilona Nasiadka, Paulina Gutowska-Jarosz, Michał Nędziak  
**Współpraca:** Natalia Maria Malanowska, Dorota Szymańska, Dagmara Trembicka, Jakub Wronko, Paweł Dobrzyński, Marianna Jeż, Wojciech Chrzanowski, Krzysztof Frankiewicz  
**Projekt, opracowanie graficzne, skład komputerowy, przygotowanie do druku, korekta:** DAUNPOL Sp. z o. o.  
**Wydawca:** Mazowiecka Jednostka Wdrażania Programów Unijnych, ul. Jagiellońska 74, 03-301 Warszawa  
**Nakład:** 7 500 egz.  
**ISSN:** 2082-3436

# Skarbiec czekał na odkrycie

Czy wiecie Państwo, gdzie na Mazowszu znajduje się jedyny drewniany kościół z końca XVIII wieku, który nigdy nie płonął? W którym kościele znajduje się kopia (uważanej za cudowną) figury Matki Bożej z Dzieciątkiem z Loreto we Włoszech? Gdzie można obejrzeć zbiory Muzeum Diecezji Płockiej, istniejącej od 1035 roku?

**M**azowsze, oprócz kilku znanych wszystkim „celów wycieczkowych”, obfituje w perełki architektoniczne, historyczne oraz kulturowe. Do tej pory jednak nie były one dostatecznie dobrze opisane, nie istniał też jeden kompletny zbiór wszystkich zabytków. Takie obserwacje poczynili inicjatorzy projektu – Centrum Duszpasterstwa Archidiecezji Warszawskiej Sp. z o.o. oraz ich wolontariusze, aktualnie tworzący stowarzyszenie Lokalna Organizacja Turystyczna Skarbiec Mazowiecki. – *Nazwa projektu odnosi się do tego, że w jego ramach nie musieliśmy nic budować – wydobywamy na powierzchnię to, czego często nie można zobaczyć, jak skarby w baśniach* – tłumaczy Jacek Chromy, sekretarz Organizacji i koordynator projektu.



Projekt „Skarbiec Mazowiecki – szlaki turystyczne obiektów sakralnych w Warszawie i na Mazowszu” dofinansowany w ramach **Działania 6.2 Turystyka** narodził się z potrzeby pokazania wyjątkowo atrakcyjnych tu-

rystycznie miejsc na Mazowszu, a jednocześnie poszerzenia wiedzy o historii i kulturze sakralnej w regionie. W 2010 Beneficjentowi udało się dopełnić formalności związanych z podpisaniem umowy i od tamtej pory Skarbiec Mazowiecki rozwija się – często w zaskakujący sposób. Oficjalne zakończenie projektu nastąpiło 30 września 2013 roku.

Celem projektu było promowanie bogactwa kulturowego Mazowsza, ale także kultury zwiedzania – szczególnie istotnej w miejscach poświęconych – oraz nauka historii regionu, zapisanej w zabytkach sakralnych. Pielgrzymi w Polsce rzadko wiedzą o walorach turystycznych kościołów i innych budowli, a informacje takie są bardzo rozproszone. – *Postanowiliśmy tworzyć przewodnik internetowy Skarbiec Mazowiecki, w którym opiszemy i pokażemy to, co w tych kościołach jest istotne ze względu na historię, kulturę, architekturę* – mówi przedstawiciel LOT Skarbiec Mazowiecki. Na tej bazie powstała też Nawigacja Krajoznawcza GPS, zamieszczona na stronie internetowej projektu, którą można pobrać za darmo.

W ramach projektu spośród ponad 400 obiektów sakralnych – kościołów, cmentarzy, synagog, cerkwi i innych – wybrano ok. 140 i naniesiono je na listę. W około 90 z nich zainstalowano tablice z podstawowymi informacjami o zabytku (w miejscach, w których niemożliwa była instalacja pełnowymiarowej, zastąpiona została mniejszymi znakami z QR – kodami linkującymi do strony Skarbca) i zdjęciami ukazującymi wnętrza budowli. Powstał także punkt informacyjny przy ul. Miodowej 17 w Warszawie.

W celu rozpropagowania idei Skarbca organizowano spotkania informacyjne w Siedlcach, Sierpcu i Płocku. W ten sposób organizatorzy turystyki oraz osoby prywatne mogły dowiedzieć się o istnieniu programu, który



zyskuje na popularności – współpracuje między innymi z Uniwersytetem Trzeciego Wieku. Do młodzieży organizatorzy starają się trafić poprzez atrakcyjne formy aktywności, takie jak gry miejskie.

– *Projekt realizuje cele zawarte w biznesplanie. Jednocześnie pojawiają się dodatkowe sprawy. Założyliśmy na przykład stowarzyszenie Lokalna Organizacja Turystyczna Skarbiec Mazowiecki, które ma pomóc Beneficjentowi zapewnić trwałość tego projektu, a jednocześnie nie marnować potencjału, który odkryliśmy* – mówi Jacek Chromy. Poza samym powstaniem stowarzyszenia, projektem pobocznym była Nawigacja Krajoznawcza oraz planowany na kolejne programowanie mniejszy projekt „Skarbiec Mazowiecki II”, obejmujący 25 obiektów sakralnych na Mazowszu oraz przewodnik i poradnik kultury zwiedzania.



Serdecznie zapraszamy do odwiedzenia strony [www.skarbiecmazowiecki.pl](http://www.skarbiecmazowiecki.pl) – może całkiem niedaleko znajduje się jakiś „skarbc”, którego jeszcze Państwo nie odkryliście?

Działanie 6.2 Turystyka  
Tytuł projektu: Skarbiec Mazowiecki – szlaki turystyczne obiektów sakralnych w Warszawie i na Mazowszu  
Dofinansowanie (EFRR): 657 551,49 PLN  
Całkowita wartość projektu: 1 935 199,00 PLN

# Podsumowanie wdrażania RPO WM w roku 2013 oraz w całej perspektywie 2007-2013

Koniec roku 2013 to czas analiz i podsumowań wdrażanych działań Regionalnego Programu Operacyjnego Województwa Mazowieckiego z okresu programowania 2007-2013. Zestawienie kwot i liczb wniosków na różnych etapach projektów jest wyjątkowo imponujące i pokazuje jak Mazowsze zmienia się dzięki wsparciu z funduszy europejskich.

**W** początkowym okresie do Regionalnego Programu Operacyjnego Województwa Mazowieckiego w latach 2007-2013 zgłoszono łącznie 5 291 wniosków, które przeszły ocenę formalną, z czego ponad połowa dotyczyła dofinansowania z I Priorytetu: Tworzenie warunków dla rozwoju potencjału innowacyjnego i przedsiębiorczości na Mazowszu.

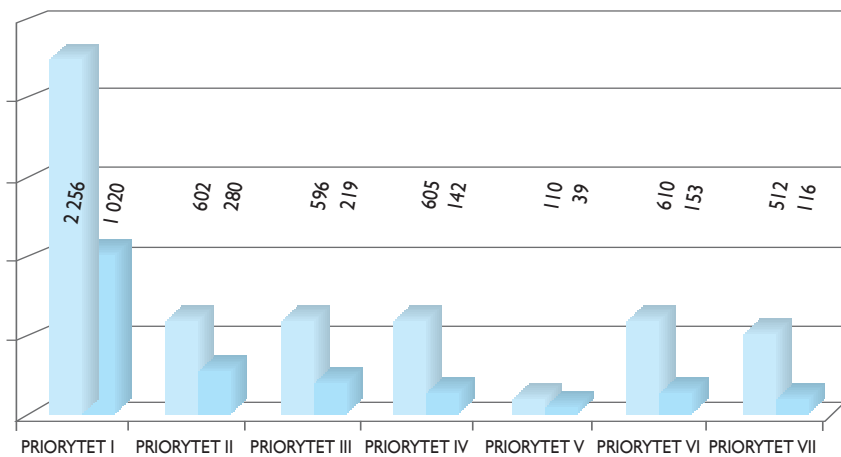
Dalsze etapy konkursu przeszło łącznie 1 969 wniosków, które zostały zatwier-

dzone przez Mazowiecką Jednostkę Wdrażania Programów Unijnych oraz przekazane do realizacji projektu wraz z dofinansowaniem.

Łączna liczba zakończonych do 2013 roku projektów (tych, które mają złożony wniosek o płatność końcową) wynosi dla wszystkich Osi 986 – sumaryczna kwota dofinansowania pochodzącego z EFRR to 2 175 mln zł.

Dla porównania, w samym tylko 2013 roku złożono łącznie w różnych konkursach 803 wnioski (jeszcze przed oceną for-

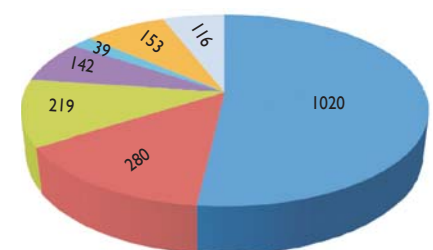
**Wykres 1: Zestawienie wniosków zatwierdzonych w stosunku do złożonych w latach 2007-2013 w podziale na priorytety**



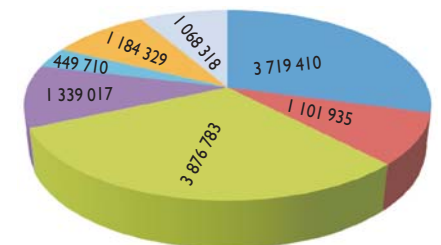
**Tabela 2: Liczba zarejestrowanych umów/decyzji o dofinansowaniu do listopada 2013 w podziale na subregiony**

Subregion	Liczba umów	Wartość ogółem	Dofinansowanie ogółem
Ciechanowski	121	806 684 550	506 463 858
Okolowarszawski	382	2 520 067 587	1 277 442 956
Ostrołęcki	188	839 579 705	553 090 570
Płocki	119	903 269 310	545 484 225
Radomski	229	1 101 521 288	641 990 136
Siedlecki	214	876 579 701	571 472 386
Warszawski	471	4 011 003 405	2 599 231 676

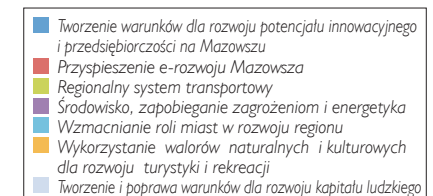
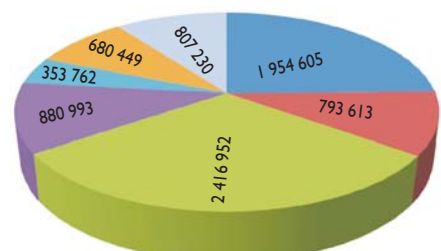
**Liczba wniosków zatwierdzonych**



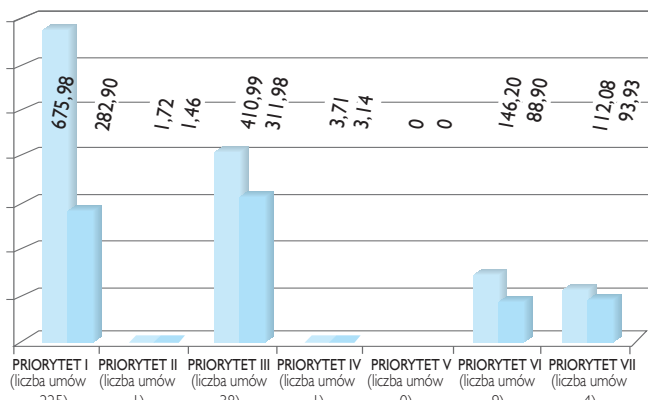
**Ogólna wartość projektów zatwierdzonych do dofinansowania w latach 2007-2013 (w mln PLN)**



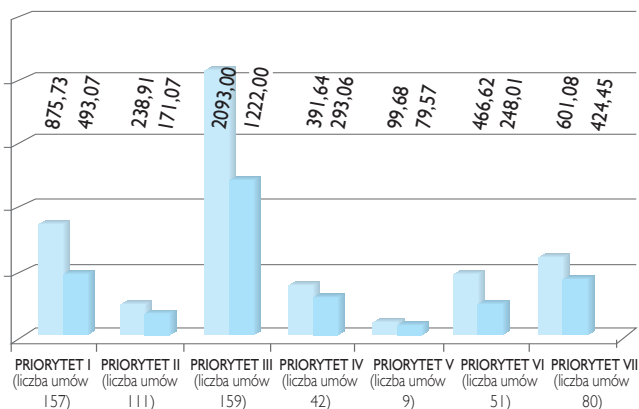
**Dofinansowanie przyznane w latach 2007-2013 (w mln PLN)**



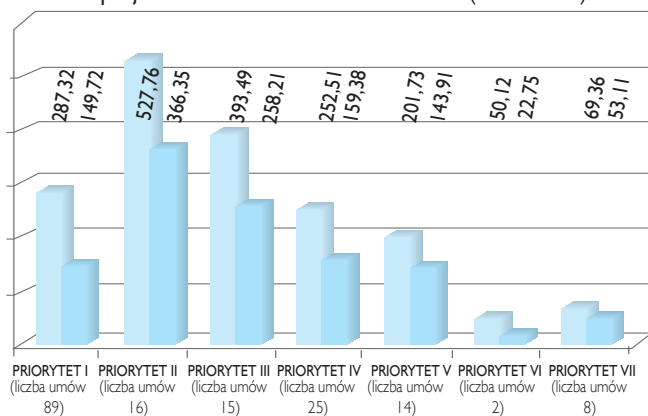
Wartości projektów i dofinansowań w roku 2009 (w mln PLN)



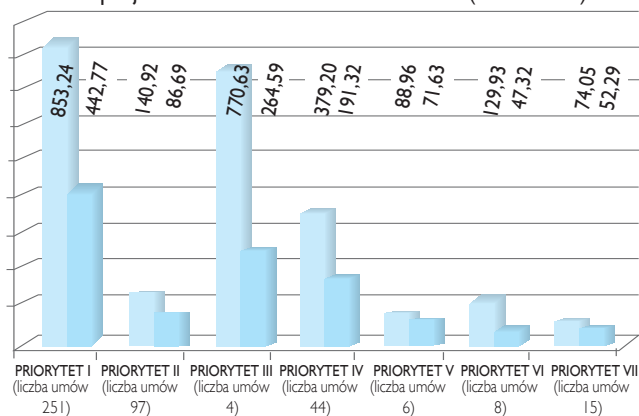
Wartości projektów i dofinansowań w roku 2010 (w mln PLN)



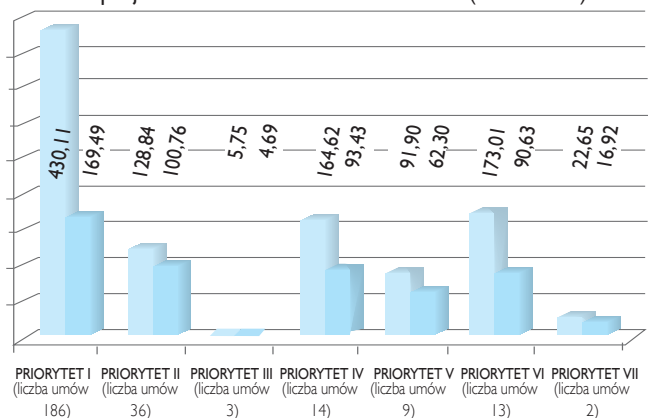
Wartości projektów i dofinansowań w roku 2011 (w mln PLN)



Wartości projektów i dofinansowań w roku 2012 (w mln PLN)



Wartości projektów i dofinansowań w roku 2013 (w mln PLN)



- PRIORYTET I  
Tworzenie warunków dla rozwoju potencjału innowacyjnego i przedsiębiorczości na Mazowszu
- PRIORYTET II  
Przyspieszenie e-rozwoju Mazowsza
- PRIORYTET III  
Regionalny system transportowy
- PRIORYTET IV  
Środowisko, zapobieganie zagrożeniom i energetyka
- PRIORYTET V  
Wzmacnianie roli miast w rozwoju regionu
- PRIORYTET VI  
Wykorzystanie walorów naturalnych i kulturowych dla rozwoju turystyki i rekreacji
- PRIORYTET VII  
Tworzenie i poprawa warunków dla rozwoju kapitału ludzkiego

malną), w których dofinansowanie w ramach EFRR sięgnęło kwoty 341 155 618,77 zł. Ostatni konkurs – w Osi IV Działanie 4.2 „Ochrona powierzchni ziemi” – zakończony w październiku 2013 przyniósł 7 wniosków na łączną kwotę dofinansowań w wysokości 14 mln zł.

Co ciekawe, według danych zebranych przez Mazowiecką Jednostkę Wdrażania Programów Unijnych, do końca III kwartału zarejestrowano 1743 umowy/decyzje o dofinansowanie (pominąwszy umowy i decyzje rozwiązane). Jak wynika

z przedstawionych tabel, część wniosków zatwierdzonych we wcześniejszych konkursach nie została do tej pory zakończona.

Istotne jest również przestrzenne rozmieszczenie realizowanych projektów. Mazowsze jest województwem silnie zróżnicowanym pod względem intensywności rozwoju. Szeroko zakrojone inwestycje w transport w Warszawie i regionie około warszawskim generują wysokie kwoty dofinansowań (853 umów na łączną kwotę 6 531,1 mln zł). Pozostałe subregiony województwa to 871

umów na łączną kwotę 4 527,7 mln zł.

Z przedstawionych danych jednoznacznie wynika, że zarówno samorządy, jak i przedsiębiorcy z województwa mazowieckiego intensywnie korzystają z możliwości, jakie daje uczestnictwo w Unii Europejskiej. Każdy z Priorytetów w ramach Regionalnego Programu Operacyjnego Województwa Mazowieckiego na lata 2007-2013 wpływa na rozwój potencjału gospodarczego Mazowsza i jego pozycję wśród wszystkich subregionów Unii Europejskiej.

# Rozmowa z **Andrzejem Kosztowniakiem**, prezydentem Radomia

**Panie Prezydencie, kończy się okres programowania 2007-2013. Jak ocenia Pan rozwój Radomia dzięki wsparciu z funduszy europejskich w obecnej perspektywie programowania?**

W latach 2007-2013 Gmina Miasta Radomia podpisała prawie 100, a dokładnie 99 umów o dofinansowanie realizacji projektów na łączną kwotę ponad 872 mln zł, z czego pozyskane dofinansowanie wyniosło ponad 500 mln zł. Dla miasta wielkości Radomia, choćby biorąc pod uwagę wielkość rocznego budżetu miasta, sięgającą aktualnie ponad 900 milionów złotych, to niewątpliwie potężne kwoty. Zrealizowaliśmy z ich pomocą imponującą ilość zadań w różnych obszarach, obejmujących całe spektrum życia miasta i funkcjonowania społeczeństwa, przez opiekę zdrowotną, edukację, bezpieczeństwo po infrastrukturę. To uprawnia do oceny osiągnięć tego okresu jako widocznego gołym okiem skoku cywilizacyjnego w mieście. Z całą pewnością jesteśmy innym miastem, na zdecydowanie wyższym poziomie rozwoju, niż byliśmy przed rokiem 2007. Co nie znaczy jednocześnie, że zrealizowaliśmy wszystkie nasze potrzeby i oczekiwania społeczne. Mamy jeszcze wiele do zrobienia, więc bardzo liczymy na jak najbardziej efektywne wykorzystanie kolejnej perspektywy unijnego dofinansowania.

**Które z projektów realizowanych i współfinansowanych w ramach RPO WM w Radomiu uznałby Pan za kluczowe dla rozwoju miasta, a może są takie, które mają dla Pana szczególną wartość?**

Dzięki RPO WM zrealizowaliśmy w Radomiu aż 22 projekty o wartości ponad 352 mln zł, z czego 191,5 mln zł wynosiło



dofinansowanie. Wszystkie są bardzo istotne dla funkcjonowania miasta i poprawy warunków życia społeczeństwa. Jeśli miałbym wybrać jeden z nich jako kluczowy, wskazałbym ten, który jest jednocześnie największym i najbardziej kosztownym: budowę obwodnicy południowej, której całkowita wartość wynosi ponad 195 mln złotych. To największa inwestycja drogowa w Radomiu w ostatnich latach. Mówimy tu o budowie ponad 11 km nowej drogi i przebudowie ponad 2 km, wraz z towarzyszącą infrastrukturą: chodnikami, ścieżkami rowerowymi, ekranami akustycznymi oraz instalacjami wodociągowymi, gazowymi, kanalizacją deszczową, sanitarną, elektroenergetyczną, telekomunikacyjną i oświetleniem. Powstająca południowa obwodnica miasta, której część już oddaliśmy mieszkańcom do użytku, zaczyna się przy Alei Grzeczmarowskiego w Radomiu i przebiegnie przez teren gminy Kowala aż do trasy E7 w miejscowości Kosów. To inwestycja o kapitalnym znaczeniu dla usprawnienia ruchu drogowego, a jak wszyscy doskonale rozumiemy,

jest to podstawa rozwoju miasta. Warto tu wspomnieć, że inwestycje drogowe były dla nas w mijającej perspektywie bardzo ważne. Razem z obwodnicą południową zrealizowaliśmy inwestycje drogowe o łącznej wartości 284 279 480 zł (146 393 820 zł dofinansowania), z czego 108 676 612 zł pochodziło z RPO WM.

Kolejny niezwykle bliski mi projekt to budowa pawilonu ginekologiczno-położniczego w Radomskim Szpitalu Specjalistycznym, wraz z jego wyposażeniem. Na realizację tego niezwykle istotnego ze względów społecznych projektu Gmina Miasta Radomia pozyskała z RPO WM dofinansowanie w wysokości 26,6 mln zł. To były bardzo dobrze wydane pieniądze. Dzięki nim osiągnęliśmy poprawę stanu infrastruktury miejskiego szpitala i tym samym – poprawę warunków pobytu w nim i leczenia pacjentek. W wyniku tej inwestycji powstał nowoczesny pawilon wyposażony w świetny sprzęt.

W tej kategorii za równie istotne, choć znacznie mniej kapitałochłonne, uważam inwestycje zrealizowane także

w szpitalu miejskim, a związane z przebudową i wyposażeniem zakładu opieki długoterminowej z zakładem pielęgnacyjno-opiekuńczym, zakładem opiekuńczo-leczniczym i hospicjum stacjonarnym. Wartość tego projektu wyniosła blisko 4 mln zł, z czego kwota dofinansowania sięgała prawie 2,5 mln zł.

Wartościowym projektem w ramach RPO WM jest kompleksowa rewitalizacja zabytkowych parków miejskich: Stary Ogród, Leśniczówka im. Tadeusza Kościuszki. Koszt projektu ogółem wynosi ponad 24 mln zł, więc bez pozyskanego dofinansowania na kwotę ponad 20 mln zł jego realizacja byłaby jeśli nie niemożliwa, to na pewno bardzo trudna.

Poza RPO WM ważnym dla nas filarem absorpcji środków unijnych jest POKL. Bardzo duże znaczenie mają realizowane przez Gminę w ramach tego programu projekty edukacyjne, pozwalające na wyrównywanie szans dzieci i młodzieży, ich lepsze przygotowanie do dalszej drogi edukacyjnej bądź zawodowej. Gmina podpisała dotąd 17 umów na realizację w gminnych placówkach oświatowych wszystkich poziomów projektów o łącznej wartości 46 mln zł, z czego blisko 42 mln zł to dofinansowanie unijne. Skorzystało z nich w sumie prawie 36 tysięcy uczniów i uczennic.

### **Jakie cele rozwojowe w nowym okresie programowania widzi Pan jako priorytetowe dla miasta i obszarów sąsiadujących z Radomiem?**

Za najważniejsze kwestie uważam te, które służą pobudzeniu rynku pracy. Widzę więc znaczenie właściwego kształtowania kierunków rozwoju szkolnictwa zawodowego, przy czym warto pamiętać, że połowa uczniów radomskich zawodowych szkół ponadgimnazjalnych to mieszkańcy okolicznych gmin. Mam tu na myśli zapewnienie dobrego poziomu infrastruktury szkolnictwa zawodowego, wyposażenia warsztatów oraz programów edukacyjnych z tego zakresu. Kolejnym priorytetem, nie tylko dla Radomia, ale całego obszaru funkcjonalnego, jest dalsza poprawa warunków lecznictwa i tu myślę

o naszych planach związanych z oddziałem rehabilitacyjnym, z którego korzystają w równym stopniu radomianie, jak i mieszkańcy innych miejscowości.

Bardzo ważna dla miasta i jego najbliższej okolicy jest możliwość pozyskania dofinansowania unijnego na rewitalizację centrum. W obecnym okresie programowania był to obszar zdecydowanie niedoceniony i niedofinansowany, zaś zasada jeden Beneficjent – jeden projekt wręcz ograniczała możliwości działania. Uważam, że w przyszłej perspektywie w RPO WM powinno się znaleźć znacznie więcej środków na rewitalizację i to nie tylko obiektów publicznych, ale też części mieszkaniowej, przy czym mam na myśli również kamienice wspólnot mieszkaniowych w zabytkowych częściach miast, objętych planami rewitalizacji. Pozwoliłoby to zmienić wizerunek najbardziej zaniedbanych części miasta i przywrócić im funkcje społeczne i publiczne. Ważnym elementem jest rewitalizacja społeczna tych obszarów i ten obszar chcielibyśmy prowadzić równolegle z rewitalizacją infrastruktury. Należy przy tym pamiętać, że rewitalizacja centrum miast jest pod każdym względem – w tym i środowiskowym, i finansowym – znacznie korzystniejsza niż „rozlewanie się” miasta poprzez jego rozbudowę na nowych terenach, gdzie trzeba od podstaw tworzyć infrastrukturę na dziewiczym obszarze. Dużo racjonalniej jest wykorzystać to, co już mamy w centrum, ale do tego potrzeba nam właśnie środków na rewitalizację. Bardzo liczymy więc na możliwość aplikowania w tym obszarze.

### **Jakie są plany inwestycyjne lub inne projekty wspierające rozwój przedsiębiorczości przy wykorzystaniu środków z nowej perspektywy finansowej 2014-2020?**

Tak jak robiliśmy to dotychczas z dobrym skutkiem, będziemy starali się korzystać z tych projektów, dzięki którym możliwe jest okazanie wsparcia dla osób, które chcą uruchamiać własną działalność i rozwijać swoją przedsiębiorczość. Dobrze sprawdzają się te projekty, które stwarzają możliwość udzielenia dotacji na ot-

warcie firmy, wskazane byłoby więc kontynuowanie tego kierunku.

Uważam, że istotny i korzystny dla miasta, sprzyjający nowatorskim rozwiązaniom w jego gospodarce, jest rozwój współpracy środowisk naukowych z biznesem, chętnie więc będziemy działać na rzecz dialogu pomiędzy nauką a biznesem. Bardzo liczymy na to, że będzie możliwość skorzystania z dofinansowania unijnego na wsparcie takiej kooperacji.

Natomiast jeśli mówimy o działaniach inwestycyjnych, to jednym z najważniejszych na ten moment jest uzbrojenie terenów w pobliżu lotniska Radom-Sadków, które rusza w przyszłym roku. Uzbrojenie terenów jest podstawowym warunkiem koniecznym do spełnienia, by inwestorzy chcieli u nas lokować swój biznes. To zresztą dotyczy wszystkich innych terenów, które przygotowujemy z myślą o inwestorach.

Jeśli chodzi o działania inwestycyjne realizowane przy wsparciu unijnym, to wiele przecież zależy od tego, jakie możliwości w tym zakresie da nam nowe RPO, na jakie cele będą ukierunkowane konkursy i wiążące się z tym możliwości aplikowania. Oczywiście, będziemy starali się aktywnie i maksymalnie efektywnie pozyskiwać dofinansowanie na te projekty, które będą spełniały kryteria narzucone przez warunki konkursów.

### **Czy w nowym okresie programowania znajdą się projekty związane z walką z bezrobociem lub takie, których efektem będą nowe miejsca pracy w mieście?**

Zdecydowanie tak! Można wręcz pokusić się o stwierdzenie, że większość realizowanych przez nas projektów ma ten właśnie cel i oczekujemy, że nasze działania okażą pozytywny wpływ na rynek pracy albo w sposób bezpośredni – jak np. dotacje na uruchomienie firmy, albo w dłuższej perspektywie – jak np. projekty związane z rozwojem infrastruktury miejskiej lub kształceniem zawodowym w kierunkach poszukiwanych przez pracodawców.

# Radom stawia na rozwój

## „Rewitalizacja Miasta Kazimierzowskiego w Radomiu poprzez remont i przebudowę zabytkowego budynku Kamienicy Starościńskiej na ul. Grodzkiej 8 wraz z otoczeniem”

Miasto Kazimierzowskie w Radomiu to historyczna dzielnica, której powstanie sięga roku 1350. Układ urbanistyczny i architektoniczny Miasta do tej pory zachował swoją unikatową wartość. W 1969 roku układ ten został wpisany do rejestru zabytków jako jeden z nielicznych zachowanych w Polsce układów średniowiecznych. Strategia rewitalizacji śródmieścia Radomia jest projektem wieloletniego procesu renowacji tkanki miejskiej w strefie zabytkowej. Szczególna uwaga została zwrócona na tworzenie nowych miejsc pracy oraz na kwestie związane z dostępem dla osób niepełnosprawnych.

Głównym celem projektu było uratowanie przed postępującym niszczeniem zabytkowego budynku, trwale wpisanego w krajobraz kulturowy Radomia oraz jego zagospodarowanie, które uchroni go przed dewastacją. Po rewitalizacji Kamienica Starościńska przekazana została na cele społeczne, to jest na siedzibę stacji archeologicznej Instytutu Archeologii i Etnologii Polskiej Akademii Nauk oraz miejsce spotkań i pracy harcerzy – Związku Harcerstwa Rzeczypospolitej – zrzeszonych w Hufcu Radom.



### Działanie: 6.1 Kultura

Tytuł: Rewitalizacja Miasta Kazimierzowskiego w Radomiu poprzez remont i przebudowę zabytkowego budynku Kamienicy Starościńskiej na ul. Grodzkiej 8 wraz z otoczeniem

Dofinansowanie (EFRR): 1 696 822,89 PLN  
Całkowita wartość projektu: 2 493 231,58 PLN

## „Budowa pawilonu ginekologiczno - położniczego z wykorzystaniem istniejącej konstrukcji w Radomskim Szpitalu Specjalistycznym Dr Tytusa Chałubińskiego wraz z wyposażeniem”

Historia Szpitala sięga lat siedemdziesiątych. W trakcie tej dekady szpital powstał i rozwinął swoje działanie. Jego misją jest „*Nasza troska, kompetencje, serdeczność – to Twoje zdrowie*”. Jednym ze środków wypełniania tej misji jest nowoczesny pawilon ginekologiczno-położniczy, powstały w wyniku projektu dofinansowanego ze środków EFRR.

Pawilon składa się z dwóch budynków. W budynku 5-kondygnacyjnym mieszczą się: centralna stacja przygotowania łóżek i pomieszczenia techniczne, izba przyjęć z odcinkiem jednodniowym, oddział neonatologii, pododdział położniczy aseptyczny, pododdział położniczo-ginekologiczny septyczny, odcinek patologii ciąży, odcinek ginekologiczny oraz zespół operacyjny z odcinkiem wybudzeniowym.

W budynku 3-kondygnacyjnym rozmieszczone są: szatnie, archiwum szpitalne, hale wejściowe z informacją, rejestracja, administracja, przychodnia, zespół porodowy.

W wyniku realizacji projektu powstał nowoczesny pawilon wyposażony w 61 łóżek pobytowych, 47 stanowisk noworodków, 5 stanowisk porodowych, 2 sale operacyjne i 1 salę zabiegowo-operacyjną położniczą. Pokoje łóżkowe dla wygody pacjentów wyposażone są w łazienki. Zapewnione zostały warunki pełnego dostępu dla osób niepełnosprawnych.



### Działanie 7.1 Infrastruktura służąca ochronie zdrowia i życia

Tytuł projektu: Budowa pawilonu ginekologiczno-położniczego z wykorzystaniem istniejącej konstrukcji w Radomskim Szpitalu Specjalistycznym Dr Tytusa Chałubińskiego wraz z jego wyposażeniem

Dofinansowanie (EFRR): 26 610 017,60 PLN  
Całkowita wartość projektu: 35 068 944,32 PLN

## „Budowa obwodnicy południowej w Radomiu”

Obwodnica południowa będzie przebiegała na kierunku wschód-zachód w południowej części Radomia i północno-zachodniej części gminy Kowala. Połączy ulicę Grzecznarowskiego z drogą krajową nr 7. Jest to droga o charakterze ponadlokalnym, spinająca ruch z zachodniej, południowej i wschodniej części subregionu. W większości trasa przebiegać będzie nowym śladem. Na inwestycję składa się:

- budowa drogi o długości 11177 m,
- przebudowa drogi o długości 2335 m,
- budowa chodników o długości 8513 m,
- budowa ścieżki rowerowej o długości 10270 m,
- budowa obiektów inżynierskich – 5 sztuk,
- budowa przejść dla zwierząt – 12 sztuk,
- budowa ekranów akustycznych o długości 4526 m,
- budowane obiektów ochrony środowiska (ekrany akustyczne, kanalizacja deszczowa, nasadzenia zieleni, przejścia dla zwierząt) – 4 szt.,
- wykonanie infrastruktury technicznej, w tym: wodociągowa, gazowa (średniego i niskiego ciśnienia), kanalizacja deszczowa, kanalizacja sanitarna, elektroenergetyczna, oświetlenie uliczne, telekomunikacyjna. Ponadto projekt przewiduje odtworzenie terenów zieleni, zagospodarowanie ich nowymi nasadzeniami.



### Działanie 3.1 Infrastruktura drogowa

Tytuł projektu: Budowa obwodnicy południowej w Radomiu  
Dofinansowanie (EFRR):  
71 225 000 PLN

Całkowita wartość projektu:  
195 303 371,03 PLN



# IV FORUM ROZWOJU MAZOWSZA – dobre praktyki w praktyce

W dniach 14-15 listopada bieżącego roku na warszawskim Torwarze Mazowiecka Jednostka Wdrażania Programów Unijnych po raz czwarty zorganizowała Forum Rozwoju Mazowsza, które jest corocznym wydarzeniem targowo-konferencyjnym, dedykowanym Beneficjentom, potencjalnym wnioskodawcom, a w szczególności mieszkańcom Mazowsza, którzy na co dzień korzystają z efektów współfinansowanych z funduszy europejskich projektów realizowanych w latach 2007-2013. Forum stanowi platformę wymiany informacji między Beneficjentami, instytucjami zaangażowanymi we wdrażanie Regionalnego Programu Operacyjnego Województwa Mazowieckiego oraz Programu Operacyjnego Kapitał Ludzki, a także potencjalnymi odbiorcami.

IV Forum Rozwoju Mazowsza otworzyli Marszałek Adam Struzik, członek Zarządu województwa mazowieckiego Wiesław Raboszuk oraz dyrektor Mazowieckiej Jednostki Wdrażania Programów Unijnych, Mariusz Frankowski.

- *Spotkaliśmy się dzisiaj, aby opowiedzieć o swoich doświadczeniach w aplikowaniu o środki unijne. Zachęcam do dyskusji i dzielenia się osiągniętymi sukcesami* – mówił Mariusz Frankowski, dyrektor MJWPU. Na warszawskim Torwarze podczas dwudniowego spotkania swoje projekty prezentowało niemal 70 wystawców – przedstawicieli biznesu, kultury, jednostek samorządowych, związków religijnych i wyznaniowych, a także szkół wyższych. Między innymi obecni byli Beneficjenci, których projekty opisywaliśmy na łamach naszego biuletynu – na przykład Muzeum Romantyzmu w Opinogórze (4/2012), Pałac Domaniowski (2/2012), Pałac w Sannikach z XVIII wieku (2/2013), wytwórnia słodczy GREGOR (4/2011, 4/2010) oraz wielu innych. Uczestnicy Forum mogli skorzystać z bezpłatnych porad oferowanych przez osoby dysponujące praktyczną wiedzą w zakresie pozyskiwania i rozliczania środków z Unii Europejskiej – zarówno w ramach RPO WM

2007-2013, jak i POKL. Niektórzy z wystawców oferowali degustację lub możliwość zakupu swoich produktów. Podczas Forum dzielono się nie tylko cennymi informacjami na temat wdrażania programów unijnych, ale również materiałami stworzonymi w ramach promocji projektów. Swoją wiedzę i wsparciem służyli także przedstawiciele Mazowieckiej Jednostki Wdrażania Programów Unijnych oraz konsultanci Głównego Punktu Informacyjnego Funduszy Europejskich.

Cyklicznie organizowane przez MJWPU Forum stało się miejscem podsumowań dotychczasowych działań, platformą do tworzenia kierunków rozwoju i rekomendacji przyszłych inwestycji. Omówione zostały główne kierunki oraz obszary wsparcia w nowej perspektywie finansowej 2014-2020.

Zebranych uczestników zaproszono do udziału w konsultacjach społecznych opracowanych projektów dokumentów. Debaty „Jak zbudować efektywny system wsparcia start-upów” i „Wsparcie unijne ze środków RPO WM 2014 -2020” stanowiły arenę do dyskusji na temat wykorzystania środków unijnych w przyszłości.

Forum było też okazją do podpisania



trzech umów, istotnych z punktu widzenia rozwoju regionu. Dotyczyły one stworzenia Centrum edukacyjno-turystycznego przy oddziale Muzeum Kolejnictwa w Sochaczewie, renowacji zabytkowego cmentarza w Radzyminie oraz utworzenia na bazie obiektów archeologicznych nowego oddziału w Muzeum Wisły w Wyszogrodzie. Z efektów realizacji tych projektów będziecie Państwo mogli niedługo korzystać. Projekty, których łączna wartość to blisko 2 mln zł, zostaną dofinansowane kwotą prawie 1,5 mln zł.

Wszystkich zainteresowanych zapraszamy do śledzenia informacji na stronach internetowych MJWPU [www.mazowia.eu](http://www.mazowia.eu) i wzięcia udziału w przyszłorocznym Forum. Sami Państwo będziecie mogli się przekonać, jak bardzo Mazowsze pięknieje i zmienia się dzięki wsparciu funduszy europejskich.



# Mazowsze przygotowuje się do nowej perspektywy unijnej

Przez cały czas trwają prace nad nowymi programami wsparcia unijnego dla województw. Mazowszu udało się na tym etapie wynegocjować na kolejne lata ponad 3,7 mld euro. Jest już propozycja przyszłego Regionalnego Programu Operacyjnego, w ramach której (zgodnie z wytycznymi UE) RPO WM stawia przede wszystkim na wsparcie rozwoju przedsiębiorczości, dokonania nauki oraz na ochronę środowiska. Jest jednak szansa na inwestycje drogowe czy w służbę zdrowia. Poza tym nowe RPO to także działania z zakresu zmniejszania bezrobocia czy wychodzenia z ubóstwa.

Jak będzie wyglądać RPO WM 2014-2020?

Należy pamiętać, że Mazowsze nie jest już traktowane jako region słabiej rozwinięty. Siłą rzeczy region może liczyć na mniejsze wsparcie z UE. Udało się jednak wynegocjować kwotę ok. 3,7 mld euro. Do programu operacyjnego (na poziomie województwa) trafi ponad 2,0 mld euro, zaś o kolejnych ok. 1,7 mld euro (z funduszy strukturalnych EFS i EFRR) Beneficjenci z Mazowsza będą mogli ubiegać się w programach krajowych. Poza tym z Funduszu Spójności powinny być finansowane inwestycje związane z gospodarką odpadami, wsparcie rozwoju odnawialnych źródeł energii, a także budowa regionalnego systemu zarządzania energią i mediami (*smart grid*). Tu nie ma ograniczeń kwoty, o którą mogą ubiegać się Beneficjenci.

Ze względu na obowiązkowe ukierunkowanie 60% alokacji na EFRR dla Mazowsza na cele tematyczne I-4, mniej środków przeznaczono na podstawową infrastrukturę techniczną w ramach RPO WM 2014-2020. Zmianie ulegnie również zakres samego regionalnego programu operacyjnego – łączyć będzie w sobie inwestycje, które do tej pory były w dwóch programach (RPO i POKL). Czyli na Mazowszu powstanie jeden program operacyjny, w którym znajdą się środki z Europejskiego Funduszu Rozwoju Regional-

nego (EFRR) i Europejskiego Funduszu Społecznego (EFS). W jednym programie będą więc tzw. projekty twarde i miękkie. Zgodnie z wytycznymi Komisji Europejskiej wsparciem finansowym mają być objęte przede wszystkim działania związane z pobudzaniem przedsiębiorczości, zastosowaniem dokonań naukowych w biznesie i wspieraniem przedsiębiorców.

Unia Europejska mocno stawia nadal na odnawialne źródła energii. Poziom dofinansowania będzie sięgał maksymalnie 80 proc. (dotychczas mogło to być 85 proc.). Poza tym duża część projektów ma być realizowana nie w oparciu o dotacje, ale na bazie finansowania zwrotnego, czyli np. pożyczek. Już teraz część inwestycji (np. rewitalizacja miast i projekty związane z ekonomią energetyczną) powstaje w ramach funkcjonujących na Mazowszu inicjatywy JESSICA i JEREMIE). O wyborze projektów będzie w dużym stopniu decydować ich zgodność z Regionalną Strategią Innowacji (RIS) i inteligentnymi specjalizacjami regionu. Przed nową perspektywą finansową, każde z województw miało je wskazać, jako warunek niezbędny do uruchomienia środków.

Nowością są natomiast mechanizmy ZIT i RIT, czyli Zintegrowane Inwestycje Terytorialne (dla Warszawy wraz z jej obszarem metropolitalnym) i stworzony na

ich wzór Regionalny Instrument Terytorialny (indywidualnie dopasowany do każdego z obszarów funkcjonalnych Radomia, Ciechanowa, Płocka, Ostrołęki i Siedlec). Mają to być narzędzia, które pozwolą podejść do pewnych inwestycji w sposób ponadlokalny, wykorzystując wspólną inicjatywę i potencjał samorządów do realizacji projektów w partnerstwie – np. przy projekcie kanalizacyjnym czy drogowym przebiegającym przez kilka gmin. Pozwoli to elastycznie i indywidualnie (czyli z punktu widzenia danego subregionu) podejść do inwestycji. Beneficjenci będą decydowali, czy startują ze swoim projektem w otartych konkursach, czy starają się o dofinansowanie w ramach ZIT/RIT.

Wszelkie podejmowane działania muszą być adekwatne do realnych potrzeb regionu. Zostały one wskazane w zaktualizowanej *Strategii Rozwoju Województwa Mazowieckiego*, a ich diagnoza oparta jest m.in. na wynikach konsultacji społecznych prowadzonych już od 2011 roku, w całym województwie. Drugim dokumentem, który wyznacza politykę regionalną jest *Strategia Europy 2020*. Jej ustalenia mają swoje odzwierciedlenie w *Planie Zagospodarowania Przestrzennego* i w *Kontrakcie Terytorialnym*. Wszystkie te dokumenty mają wpływ na ostateczny kształt Regionalnego Programu Operacyjnego Województwa Mazowieckiego 2014-2020.

# Konsultacje w ramach Umowy Partnerstwa

Na warszawskim Stadionie Narodowym 29 sierpnia 2013 roku przedstawiciele władz Mazowsza, Ministerstwa Rozwoju Regionalnego, Ministerstwa Rolnictwa i Rozwoju Wsi, Mazowieckiego Biura Planowania Regionalnego oraz Mazowieckiej Jednostki Wdrażania Programów Unijnych spotkali się z reprezentantami jednostek samorządu terytorialnego, świata nauki, a także biznesu.

MJWPU była współorganizatorem konferencji, której celem było zaprezentowanie głównych kierunków wsparcia funduszy europejskich w przyszłej perspektywie finansowej. Umowa Partnerstwa to dokument określający strategię wykorzystania funduszy europejskich na lata 2014-2020, jest ona ściśle powiązana z wymaganiami stawianymi przez Komisję Europejską, strategią Europa 2020, a także z celami rozwojowymi Polski na najbliższe lata.

W naszym regionie skupia się największy potencjał biznesowy, naukowy i technologiczny, co pozwala wytwarzać ponad 20 proc. krajowego PKB. Niedostateczny przydział środków europejskich oraz nieuwzględnienie potrzeb i uwarunkowań województwa będzie realnym za-

grożeniem dla spowolnienia rozwoju, a w efekcie może mieć wpływ na gospodarkę całego kraju, co podkreślił Wiesław Raboszuk, członek Zarządu Województwa.

Podczas konferencji przedstawiono kierunki interwencji w latach 2014-2020 zawarte w Umowie Partnerstwa w ramach Polityki Spójności, Wspólnej Polityki Rolnej i Wspólnej Polityki Rybołówstwa. Zaprezentowano analizę potrzeb rozwojowych, zróżnicowanie terytorialne i kluczowe bariery. Ważnym elementem było wstępne omówienie zasad finansowania oraz wdrażania przyznanych nam funduszy. Opinie i uwagi, zebrane w trakcie dyskusji pomogą Samorządowi Województwa Mazowieckiego oraz Ministerstwu Rozwoju



Regionalnego lepiej i korzystniej zaimplementować unijne środki.

Konferencja była doskonałą okazją do dialogu oraz wymiany poglądów na temat rozwoju naszego regionu.

## Planowanie priorytetów

W październiku bieżącego roku w miastach subregionalnych Mazowsza przeprowadzono konferencje pod tytułem „Przygotowanie Województwa Mazowieckiego do perspektywy finansowej 2014-2020”. Dotyczyły one przyszłych priorytetów rozwoju województwa mazowieckiego w nowym okresie programowania, głównie Regionalnych Instrumentów Terytorialnych, Aktualizacji Planu Zagospodarowania Przestrzennego Województwa Mazowieckiego oraz Kontraktu Terytorialnego.

**G**łówny Punkt Informacyjny MJWPU i Mazowieckie Biuro Planowania Regionalnego zorganizowały w Radomiu, Płocku, Ciechanowie, Ostrołęce, Siedlcach i Warszawie konferencje, których celem była dyskusja nad dokumentami strategicznymi i programowymi wyznaczającymi kierunki rozwoju Mazowsza w przyszłym okresie programowania. Uczestniczyli w nich Marszałek Województwa Mazowieckiego, Adam Struzik, Wicemarszałkowie

Leszek Ruszczyk i Krzysztof Strzałkowski oraz pozostali członkowie Zarządu Województwa, przedstawiciele władz samorządowych, organów i instytucji, środowisk lokalnych oraz świata nauki.

Najważniejszymi tematami były nowe mechanizmy wsparcia w ramach RPO WM w nadchodzącym okresie programowania, plan zagospodarowania przestrzennego województwa oraz spis projektów inwestycyjnych dla Kontraktu Terytorialnego. Uczestnikom konferencji



zostały również przedstawione założenia funkcjonowania sieci i założenia funkcjonowania sieci Punktów Informacyjnych Funduszy Europejskich na Mazowszu w latach 2014-2020.

# Pierwszy na Mazowszu Klaster Warzywno-Owocowy

Ideą leżącą u podstaw powołania Klastra jest zawsze współpraca, wymiana wiedzy i technologii dla wspólnego osiągnięcia celu. Synergia działań wielu podmiotów prowadzi do szybszego i skutecznego osiągnięcia zamierzonych efektów. Powiązania tworzone między podmiotami wchodzącymi w skład Klastra nie polegają na wzajemnych umowach biznesowych i nie mają wymiaru stricte finansowego – takie współdziałanie jest jednak możliwe.

Jednym z przykładów dobrze współdziałającej grupy podmiotów gospodarczych i naukowych w naszym regionie może być Klaster Warzywno-Owocowy Województwa Mazowieckiego, reprezentowany przez spółkę UO-Technologia Sp. z o.o. To pierwsza taka inicjatywa na Mazowszu funkcjonująca w rolnictwie. Celem mazowieckiego Klastra jest wprowadzenie powiązań kooperacyjnych nakierowanych na rygorystyczną politykę jakości, dostosowywanie się do zmiennych norm obowiązujących na światowych rynkach, a także transfer wiedzy i umiejętności między grupami producenckimi, firmami wspomagającymi rolnictwo oraz uczelniami.

Na Klaster składają się *Unia Owocowa* – grupa producentów i dystrybutorów, skupiających 60% krajowego eksportu owoców. Kilka dużych spółek zajmujących się produkcją warzyw i owoców, ale także producenci środków ochrony roślin oraz dwie szkoły wyższe – *Szkoła Główna Gospodarstwa Wiejskiego w Warszawie* oraz *Uniwersytet Warszawski*. Współpraca z uczelniami działa dwutorowo – specjalistyczna wiedza i wyniki badań płyną do przedsiębiorców, a do placówek naukowych trafiają zlecenia oraz informacje, jacy specjaliści są potrzebni. Pozwala to wykształcić wysoko wyspecjalizowaną kadrę, która znajdzie

zatrudnienie w firmach tworzących Klaster.

Liderem Klastra jest spółka UO-Technologia, będąca jednocześnie Beneficjentem projektu „*Utworzenie Klastra Warzywno-Owocowego Województwa Mazowieckiego*” realizowanego w ramach **Działania 1.6 Wspieranie powiązań kooperacyjnych o znaczeniu regionalnym**.

Celem projektu jest potwierdzenie najwyższej jakości polskich owoców i warzyw, a narzędziami będą kontrola oraz doradztwo. Nowoczesne laboratorium powstające w okolicach Grójca będzie przeprowadzało restrykcyjne badania jakości warzyw i owoców.

Spektrometria mas jest techniką analityczną pozwalającą na identyfikację związków chemicznych i ich mieszanin, ustalenie ich składu oraz precyzyjnego określenia zawartości związków w próbce – na przykład pestycydów w owocach. Chromatografia gazowa jest najczęściej stosowaną metodą do szybkiej analizy złożonych mieszanin związków chemicznych oraz oceny czystości tych związków, zarówno w przemyśle jak i w rozmaitych laboratoriach. Umożliwia ustalenie procentowego składu mieszanin związków chemicznych, w których występuje ich nawet kilkaset. Istotą każdej chromatografii cieczowej jest rozdział analizowanej mieszaniny na poszczególne



gólne związki chemiczne, co również pozwala na ich określenie jakościowe i ilościowe. W laboratorium dedykowanym dla potrzeb Klastra dwa takie urządzenia – LCMS (czyli spektrometr mas – chromatograf cieczowy) oraz GCMS (chromatograf gazowy) będą sparowane, co stanowczo skróci czas oczekiwania na analizy. Każdy z chromatografów będzie miał zadanie wykrycia tych związków, które może opisać jak najszybciej. Pracownicy laboratorium dążą do skrócenia czasu analiz do maksymalnie jednej godziny. Każda próbka jest błyskawicznie zamrażana i przechowywana w laboratorium, gdyby zaszła konieczność przeprowadzenia drugiej analizy.

Innowacyjność tego projektu polegać będzie na szczególnej czułości analiz, które mogą wykryć minimalne ilości zanieczyszczeń w bardzo krótkim czasie



– zależnie od zadeklarowanych badań zajmie to od 2 minut do 1 godziny. Naukowcy będą w stanie przygotować jednorazowo 280 próbek (choć badane są każda po kolei), a dla stu TIR-ów z żywnością proces analizy będzie trwał maksymalnie 6 godzin. W planach jest poszerzenie wyposażenia o jeszcze jeden chromatograf typu TOF, który będzie robił przesiewowe, szybkie analizy, wskazujące, co należy badać dokładniej – jeśli próbka „przejdzie” pierwsze testy, będzie to oznaczało, że jest odpowiednio czysta i nadaje się do wypuszczenia na rynek. W przyszłości liczba urządzeń zostanie podwojona - to jednak uzależnione będzie od szybkości rozwoju Klastra.

W założeniu Beneficjenta najważniejszą kwestią jest skrócenie czasu analizy do minimum. Pewną innowacją w UO Laboratorium będzie możliwość obserwowania całego procesu analizy z kamerą monitoringu. Przebieg badań będzie w pełni transparentny, co dodatkowo wzmacnia politykę jakości prowadzoną przez laboratorium. Docelowo klienci będą mogli śledzić swoje próbki w trybie online. W ciągu godziny pracownicy laboratorium określą skład próbki. Są oni w stanie wykryć ponad 1000 zanieczyszczeń (standardy Unii Europejskiej obejmują zaledwie około 460 z nich, Rosja i Chiny po kilka więcej). Spektrometry mas działające w laboratorium Klastra mogą wykryć witaminy, mykotoksyny (czyli oznaki zakażenia grzybami), antybiotyki, zanieczyszczenia mikrobiologiczne, fizykochemiczne, metale ciężkie, a także zas-

tosowane środki ochrony roślin. Właśnie ten ostatni składnik jest najistotniejszy dla producentów warzyw i owoców. Badania, które będą miały miejsce w laboratorium tworzonego przez spółkę UO-Technologie, mają potwierdzić wysoką jakość polskiej żywności. Dotyczy to między innymi odpowiedniego stosowania pestycydów, aby nie było ich za dużo – czyli zrównoważonego rozwoju. Tutaj zastosowanie znajdzie drugi czynnik tego projektu – doradztwo, polegające na tworzeniu sprecyzowanych planów ochrony roślin.

Kolejną, niespotykaną w Polsce cechą wyróżniającą laboratorium, jest innowacyjne zarządzanie energią. Wszystkie sprzęty, które znajdują miejsce w laboratorium są bardzo czułe w zakresie dostaw prądu. Jeśli straciłyby zasilanie w trakcie pracy, oznaczałoby to nie tylko utratę danych, ale również kosztowną w naprawie awarię. Dlatego na dachu budynku zainstalowane są baterie słoneczne, które ładują akumulatory. W przypadku przerw w dostawie energii elektrycznej, całe laboratorium, bez oszczędzania na sprzęcie, może pracować przez następne 8 godzin.

Pobocznym efektem projektu jest próba wprowadzenia polskiego znaku jakości dla owoców i warzyw, a także promocja europejskiego jabłka na rynkach światowych. Grupa producencka składa się z rolników, którzy występując razem mogą zaoferować więcej towaru, a także zamawiać hurtowo środki ochrony roślin, co daje im lepszą po-

zycję na rynku. Członkowie takiej grupy powinni jednak spełniać wspólne standardy jakości. Laboratorium będzie dawało tę możliwość. Kompetentność i rygorystyczna polityka jakości Klastra wpływają na zmianę standardów pracy producentów żywności i zwiększenie świadomości konsumentów. Klienci wiedzą, że polskie owoce i warzywa są smaczne, zdrowe i dokładnie przebadane. Wiedza, którą zdobywają członkowie Klastra jest wprowadzana na rynek, a uczelnie wyższe zaczynają współpracować z przemysłem. Otwierają się dla nich nowe drogi dla prowadzenia badań naukowych, powiązanych z wymaganiami rynku. Rolnicy zaś będą wiedzieli, jak stosować środki ochrony roślin i prowadzić produkcję, aby utrzymać swoją markę.

Prace budowlane trwają. Inwestycja zostanie zamknięta do końca roku 2013, więc już w styczniu 2014 roku laboratorium zacznie działać na potrzeby Klastra i jednocześnie ubiegać się o krajowe, europejskie i światowe certyfikaty potwierdzające jego wysoką jakość i dokładność.

Działanie 1.6 Wspieranie powiązań kooperacyjnych o znaczeniu regionalnym  
Tytuł projektu: Utworzenie Klastra Warzywno-Owocowego Województwa Mazowieckiego  
Dofinansowanie (EFRR): 5 559 810,00 PLN  
Całkowita wartość projektu:  
13 680 322,60 PLN

# Kontrola projektu

Otrzymanie dofinansowania wiąże się z realizacją sporej ilości zadań, takich jak proces sprawozdawczości, prawidłowe rozliczanie kolejnych etapów projektu, dokumentowanie poniesionych kosztów, realizacja wskaźników, odpowiednie promowanie projektu oraz zapewnienie właściwej archiwizacji dokumentów. Niezwykle ważnym obowiązkiem Beneficjenta jest również „poddanie się kontroli”. Ma ona na celu sprawdzić, czy sposób prowadzenia projektu jest zgodny z zapisami umowy.

**P**odstawami prawnymi do przeprowadzenia kontroli są między innymi ustawa z 6 grudnia 2006 roku O zasadach prowadzenia polityki rozwoju, załącznik do Uchwały nr 1909/196/12 z 11 września 2012 roku w sprawie zawarcia porozumienia dotyczącego powierzenia części zadań związanych z realizacją Regionalnego Programu Operacyjnego Województwa Mazowieckiego 2007-2013, wytyczne Instytucji Zarządzającej w zakresie zasad przeprowadzania kontroli oraz każda umowa o dofinansowanie.

W ramach systemu kontroli projektów Regionalnego Programu Operacyjnego Województwa Mazowieckiego na lata 2007-2013 prowadzone są między innymi kontrole w miejscu realizacji projektów, a także w siedzibach Beneficjentów. Kontrola może odbywać się także w siedzibie instytucji, z którą Beneficjent podpisał umowę o dofinansowanie – czyli w siedzibie Mazowieckiej Jednostki Wdrażania Programów Unijnych w Warszawie – wtedy Beneficjent jest proszony o dostarczenie wszelkich dokumentów, które są związane z realizowanym projektem.

Do przeprowadzenia kontroli wydatkowania środków w ramach RPO WM uprawnione są zarówno podmioty biorące bezpośredni udział we wdrażaniu programu, to jest Mazowiecka Jednostka

Wdrażania Programów Unijnych oraz Urząd Marszałkowski Województwa Mazowieckiego, jak i wyspecjalizowane służby krajowe i unijne (na przykład Urząd kontroli skarbowej, regionalne izby obrachunkowe, Najwyższa Izba Kontroli, Urząd Zamówień Publicznych, Europejski Urząd ds. Zwalczania nadużyć Finansowych OLAF oraz Europejski Trybunał Obrachunkowy).

Osoby kontrolujące mają prawo wejść na teren związany z realizowanym projektem oraz do wszystkich budynków i pomieszczeń, w których realizowany był (lub ciągle jest) projekt. Jednocześnie kontrolerzy powinni mieć dostęp do wszystkich dokumentów i plików komputerowych związanych z projektem. Nieudostępnienie wszystkich wymaganych dokumentów lub odmowa udzielenia informacji jest traktowana przez osoby kontrolujące jako utrudnianie przeprowadzenia kontroli.

Kontrolowany jest w szczególności stan zaawansowania projektu pod względem rzeczowym i finansowym, zgodność faktycznej realizacji z zapisami umowy o dofinansowanie projektu, prawidłowość poniesienia wydatków, wywiązywanie się Beneficjenta z obowiązków nałożonych na niego umową oraz stosowanie obowiązujących przepisów prawa polskiego i wspólnotowego. Projekt musi być przeprowadzany

zgodnie z umową podpisaną między Beneficjentem a Mazowiecką Jednostką Wdrażania Programów Unijnych.

Osobnym obszarem kontroli realizacji projektu na miejscu jest kontrola udzielenia zamówień publicznych. Niezwykle istotne jest odpowiednie stosowanie przepisów dotyczących zamówień publicznych oraz przejrzystości wydatkowania środków publicznych w projekcie. Weryfikuje się poprawność procedur przetargowych zgodnie z ustawą z dnia 29 stycznia 2004 roku *Prawo zamówień publicznych*.

Podczas trwania kontroli osoby kontrolujące sprawdzają dokumenty związane z realizacją inwestycji, czyli dokumenty finansowe i techniczne. Do tej kategorii należą między innymi wszystkie faktury VAT, wyciągi potwierdzające dokonane płatności. Dokumenty techniczne to między innymi projekty inwestycyjne oraz protokoły zdawczo-odbiorcze.

Dla Mazowieckiej Jednostki Wdrażania Programów Unijnych istotny jest poziom osiągniętych wskaźników produktu i rezultatu, które zostały założone we wniosku o dofinansowanie – na przykład oszczędność czasu w przewozach pasażerskich przy projekcie przebudowy drogi powiatowej. Badania takie najczęściej przeprowadza sam Beneficjent, a pracownicy Mazowieckiej Jednostki Wdrażania Programów Unijnych

sprawdzają dokumenty dotyczące tych badań.

Kolejnym elementem podlegającym kontroli jest promocja projektu. Weryfikuje się, czy społeczeństwo jest informowane o dofinansowaniu inwestycji przez Unię Europejską. Sprawdzone zostanie oznakowanie środków trwałych tabliczkami informacyjnymi. Obowiązkowo należy zamieścić na stronie internetowej Beneficjenta odpowiednią informację o zrealizowanym przez niego projekcie współfinansowanym przez Unię Europejską z Europejskiego Funduszu Rozwoju Regionalnego. Również w siedzibie dotowanego przedsiębiorstwa powinna znaleźć się tablica, która będzie o tym informowała. Szczególną uwagę należy zwrócić na oznaczenia znajdujące się na materiałach reklamowych.

Beneficjent ma prawo odmówić uczestnictwa w kontroli w terminie wyznaczonym przez MJWPU i poprosić o jej przełożenie. Prośba musi być przy tym odpowiednio uzasadniona. W przypadku odmowy poddania się kontroli w ogóle lub utrudniania jej przeprowadzenia, może nastąpić wypowiedzenie umowy ze skutkiem natychmiastowym.

Po zakończeniu kontroli sporządzany jest protokół, który zawiera między innymi uwagi o nieprawidłowościach, jakie wystąpiły w trakcie realizacji inwestycji, zwany informacją pokontrolną. Zostaje ona sporządzona w terminie 21 dni od momentu kontroli i wysłana do Beneficjenta. Beneficjent podpisuje ją wskazując, czy ma do niej zastrzeżenia. Może je opisać w załączniku do zwracanego dokumentu przypadku wykrycia nieprawidłowości, sporządzane są zalecenia pokontrolne, w których nakazuje się Beneficjentowi wykonanie zaleceń zgodnie z obowiązującymi procedurami i przepisami prawa – na przykład w zakresie promocji projektu. W sytuacji stwierdzenia nieprawidłowości fi-



nansowych, Beneficjent jest zobowiązany do zwrotu kwoty wydatkowanej niezgodnej z przeznaczeniem, powiększonej o kwotę odsetek liczonych od dnia wskazanego w umowie o dofinansowanie. Może się też zdarzyć, że Mazowiecka Jednostka Wdrażania Programów Unijnych sama pomniejszy kolejną transzę dofinansowania o odpowiednią kwotę – pod warunkiem, że Beneficjent wyrazi na to zgodę. Niewykonanie zaleceń pokontrolnych może skutkować rozwiązaniem umowy o dofinansowanie projektu.

Należy pamiętać, że kontrola przeprowadzana przez Mazowiecką Jednostkę Wdrażania Programów Unijnych jest niezwykle przydatna. Należy ją traktować jako pomoc w usystematyzowaniu wszystkich dokumentów projektowych i przygotowaniu do ewentualnej kontroli przez inne instytucje. Celem kontrolujących jest potwierdzenie, że projekt został zrealizowany prawidłowo, a załączane do wniosku o płatność dokumenty faktycznie istnieją, a nie zostały stworzone na potrzeby chwili. W trakcie okresu trwałości projektu, czyli przez 3 lub 5 lat od momentu zakończenia jego realizacji, może on być kontrolowa-

ny przez różne instytucje do tego upoważnione. Okres trwałości projektu należy ustalać w oparciu o zapisy prawa powszechnie obowiązującego: art. 57 w związku z art. 88 ust. 1 Rozporządzenia Rady (WE) nr 1083/2006 z dnia 11 lipca 2006 roku „(...) Do celów niniejszego rozporządzenia, operację uznaje się za zakończoną w przypadku, gdy działania podjęte w jej ramach zostały faktycznie przeprowadzone i w odniesieniu do której wszystkie wydatki Beneficjentów oraz odnośnego wkładu publicznego zostały opłacone” (czyli Mazowiecka Jednostka Wdrażania Programów Unijnych zatwierdziła wnioski o płatność końcową oraz przekazała rozliczane nim środki).

Sprawdzenie projektu bezpośrednio po zakończeniu przez pracowników MJWPU gwarantuje więc spokój Beneficjenta przed ewentualnymi wizytami kolejnych inspektorów.

Redakcja Biuletynu przypomina, że Mazowiecka Jednostka Wdrażania Programów Unijnych organizuje bezpłatne specjalistyczne szkolenia dla Beneficjentów. Dotyczą one między innymi przygotowania się do kontroli i audytu. Zachęcamy do regularnego monitorowania strony [www.rpo.mazowia.eu/szkolenia](http://www.rpo.mazowia.eu/szkolenia).

# Szkolenia PPP

Partnerstwo Publiczno-Prywatne (PPP) jest od wielu lat powszechnie stosowaną na świecie metodą współpracy administracji publicznej z partnerami prywatnymi. Polega ono na przekazaniu podmiotowi prywatnemu realizacji zadania o charakterze publicznym.

Zagadnienia Partnerstwo Publiczno-Prywatnego poruszane były na łamach biuletynu „Fundusze europejskie dla rozwoju Mazowsza” RPO WM 2007-2013 w numerach I/2012 oraz I/2013 (na stronie internetowej MJWPU dostępne są archiwalne wydania biuletynu). Przybliżyły one Państwu zakres PPP oraz zachęcały samorządy do realizacji inwestycji z udziałem sektora prywatnego. Mazowiecka Jednostka Wdrażania Programów Unijnych niejednokrotnie organizowała szkolenia, konferencje i spotkania dotyczące możliwości wykorzystania funduszy pochodzących z EFRR w zakresie Partnerstwa Publiczno-Prywatnego i projektów hybrydowych. Dzięki licznie przeprowadzonym kampaniom informacyjnym, zauważalnie wzrastało zainteresowanie tym tematem.

Główny Punkt Informacyjny Funduszy Europejskich Mazowieckiej Jednostki Wdrażania Programów Unijnych, odpowiadając na zapotrzebowanie zgłaszane przez mieszkańców Mazowsza, zorganizował i przeprowadził w terminie od 9 października do 25 listopada 2013 roku cykl sześciu szkoleń na temat Partnerstwa Publiczno-Prywatnego. Zostały one przeprowadzone w naj-



większych miastach województwa, dzięki czemu każdy zainteresowany mógł uczestniczyć w spotkaniu, które odbywało się w niedużej odległości od jego miejsca zamieszkania. Podczas wykładów i paneli poruszane były wszystkie najważniejsze aspekty związane z zawiązywaniem i realizowaniem projektów w ramach PPP, między innymi:

- wprowadzenie do problematyki PPP,
- zasada korzyści – w tym zachowania interesu publicznego przedsięwzięcia,



- zasada podziału ryzyka (aspekty prawne, ekonomiczne i społeczne),
- wdrażanie projektów typu PPP krok po kroku,
- wyboru partnera prywatnego zgodnie z ustawą *Prawo zamówień publicznych* i ustawą o koncesji na roboty budowlane lub usługi.

Przedstawiciele samorządu terytorialnego oraz przedsiębiorców zapraszamy na planowane w przyszłym roku przez GPI szkolenia i spotkania informacyjne z zakresu PPP. Szczegółowe informacje oraz zaproszenia zamieszczane będą na stronach [www.mazowia.eu](http://www.mazowia.eu) oraz [www.ppp.gov.pl](http://www.ppp.gov.pl). Serdecznie zapraszamy do udziału.





# Ocalić od zapomnienia

Przestronny budynek, eleganckie wnętrza, bogaty księgozbiór, nowoczesne rozwiązania multimedialne oraz ciekawa oferta kulturalna – oto cechy Miejskiej Biblioteki w Sokołowie Podlaskim. Dzięki dofinansowaniu w ramach RPO WM 2007-2013 uratowano przed całkowitym zniszczeniem stary dworzec PKP i umożliwiono rozwój placówki kulturalnej, a także gromadzenie archiwaliów związanych z historią regionu.

Jeszcze niedawno Biblioteka Miejska w Sokołowie Podlaskim borykała się z bardzo trudną sytuacją lokalową. Każdy z działów zlokalizowany był w innej części budynku zajmowanego wspólnie z Sokołowskim Ośrodkiem Kultury. Brakowało miejsca na powiększenie księgozbioru, czytelnia była zbyt mała, a do tego nie było możliwości korzystania z placówki przez osoby niepełnosprawne ruchowo. Aby wesprzeć Bibliotekę, władze Sokołowa Podlaskiego zdecydowały o zagospodarowaniu budynku starego, niefunkcjonującego dworca PKP – w 2006 roku na podstawie aktu notarialnego miasto przejęło od spółki „Polskie Koleje Państwowe S.A.” działkę wraz z budynkiem.



Z końcem sierpnia 2008 roku złożony został wniosek o dofinansowanie projektu pod nazwą „Przebudowa i adaptacja budynku starego dworca PKP w Sokołowie Podlaskim na potrzeby Biblioteki Miejskiej i Pracowni Dokumentacji Dziejów Miasta”. Wniosek, którego Beneficjentem jest Miasto Sokołów Podlaski, został przyjęty i zrealizowany w ramach **Działania 6.1 Kultura**. W ten sposób powstała Miejska Biblioteka Publiczna imienia Konstantego Ildefonsa Gałczyńskiego w Sokołowie Podlaskim, zlokalizowana przy ulicy Kolejowej. Stary dworzec został podwyższony o jedną kondygnację i dostosowany do specyficznych potrzeb Biblioteki. Budynek o powierzchni

użytkowej 844 m<sup>2</sup> mieści: Dział dla Dorosłych; Dział dla Dzieci i Młodzieży; Czytelnię Popularnonaukową i Internetową; Multimedia i Zbiory Specjalne; Pracownię Dokumentacji Dziejów Miasta oraz część administracyjną.

Bardzo ważnym elementem projektu jest stworzenie wyżej wymienionej Pracowni, działającej od maja 2011 roku. W budowaniu jej zbiorów uczestniczą mieszkańcy całego powiatu sokołowskiego, dostarczając archiwalne publikacje, a także prywatne listy i zdjęcia. Mogą oni też korzystać z opracowanych przez historyków zatrudnionych w Pracowni zbiorów bibliografii regionalnej, dokumentów życia społecznego, będących źródłem wiedzy o mieście i powiecie. Utworzenie Pracowni Dokumentacji Dziejów Miasta zapewnia możliwość zgromadzenia, uporządkowania, renowacji i ochrony przed zniszczeniem tych materiałów oraz ich udostępnienie prezencyjne i wystawiennicze. Rozpoczęto już digitalizację zbiorów dotyczących historii miasta i powiatu sokołowskiego.

Biblioteka jest placówką w pełni skomputeryzowaną. Wszystkie prace i obsługa czytelników oparte są na zintegrowanym cyfrowym systemie, a katalogi udostępnione są w Internecie, co umożliwia zdalne zamawianie i rezerwowanie książek. W ramach zadań biblioteki powiatowej, placówka sprawuje nadzór merytoryczny nad siecią bibliotek w powiecie, zapewniając dostęp do literatury popularnonaukowej, materiałów edukacyjnych i zbiorów multimedialnych w regionie.

Wśród zadań Biblioteki na plan pierwszy wysunęła się działalność informacyjna, czyli dostarczanie informacji niezbędnych do powiększania wiedzy, organizowanie i doskonalenie przepływu informacji, zarządzanie zasobami informacyjnymi, ich eksplo-



atacją oraz świadczeniem usług informacyjnych. Przy 16 stanowiskach komputerowych w czytelnii prowadzone są nieodpłatne kursy komputerowe dla dorosłych. Dogodne warunki lokalowe umożliwiły poszerzenie oferty kulturalno-oświatowej Biblioteki. Organizowane są tu teraz spotkania z pisarzami, naukowcami, podróżnikami, działa grupa teatralna i koła zainteresowań. Prowadzone są lekcje biblioteczne dla uczniów z całego powiatu, a konkursy recytatorskie dla dzieci i młodzieży cieszą się wielkim zainteresowaniem. Podniósł się komfort korzystania z księgozbiorów i stanowisk komputerowych. Zainstalowanie odpowiednich urządzeń i rozwiązań technicznych (w tym budowa podjazdów dla wózków i windy) umożliwiło rozszerzenie sokołowskiego społeczeństwa informacyjnego i udostępnienie Biblioteki również osobom niepełnosprawnym ruchowo. Z nowej siedziby placówki zadowoleni są zarówno jej pracownicy, jak i mieszkańcy miasta – systematycznie wzrasta liczba nowo zarejestrowanych czytelników.

Działanie 6.1 Kultura  
 Tytuł projektu: Przebudowa i adaptacja budynku starego dworca PKP w Sokołowie Podlaskim na potrzeby Biblioteki Miejskiej i Pracowni Dokumentacji Dziejów Miasta  
 Dofinansowanie (EFRR): 1 495 936,39 PLN  
 Całkowita wartość projektu: 2 763 355,49 PLN

# Rozmowa z Waldemarem Wardzińskim, prezydentem Ciechanowa

Panie Prezydencie, region ciechanowski dzięki wsparciu ze środków Regionalnego Programu Operacyjnego Województwa Mazowieckiego rozwija się i pięknieje. Ile czasu zajęłoby osiągnięcie obecnego stanu rozwoju bez wsparcia finansowego unii europejskiej oraz czy wszystkie inwestycje byłyby możliwe do przeprowadzenia?

Odpowiedź jest oczywista – we własnym zakresie zarówno gmina, jak i Zakład Wodociągów i Kanalizacji, MOPS czy nasze szkoły nie byłyby w stanie w takim rozmachu realizować swoich planów bez wsparcia z Unii Europejskiej. Gmina Miejska Ciechanów tylko w bieżącym okresie programowania pozyskała z Regionalnego Programu Operacyjnego na projekty inwestycyjne ponad 111 mln zł.

Nie można zapominać również, że do Ciechanowa napływały środki unijne pozyskiwane przez innych beneficjentów. Najbardziej znaczące pod względem wartości są działania PKP PLK – tu łączne nakłady na modernizację torowiska, budowę peronów, drogi wzdłuż torów oraz czterech dwupoziomowych skrzyżowań w mieście wyniosą według szacunków ok. 140 mln zł, przy dofinansowaniu unijnym ponad 100 mln zł. Ponad 13 mln zł z UE trafiło do Szpitala Wojewódzkiego, ponad 8 mln do Muzeum Szlachty Mazowieckiej, a łącznie co najmniej 15 mln zł otrzymali lokalni przedsiębiorcy na wprowadzanie innowacji. Na tak zwane projekty miękkie tutejsze organizacje dostały ponad 4 mln zł. Wartością dodaną jest również dofinansowana w ramach RPO modernizacja drogi nr 517 Ciechanów – Przasnysz.

Napływające z Unii pieniądze i działania, jakie mogliśmy dzięki nim podjąć, zmieniają miasto w sposób niewyobrażalny. Oczywiście, potrzeby wciąż są ogromne, należy jednak zdawać sobie sprawę, że dzięki członkostwu w europejskiej wspólnocie dokonaliśmy olbrzymiego skoku cywilizacyjnego.

Który z projektów realizowany w Ciechanowie Pana zdaniem jest kluczowy dla rozwoju miasta?

Nie mam wątpliwości, że kluczowa dla rozwoju Ciechanowa jest budowa pętli miejskiej – układu komunikacyjnego oddziałującego nie tylko lokalnie, ale i na cały region. Dzisiaj, kiedy odcinki pętli są jeszcze w budowie, mieszkańcom trudno w pełni oszacować korzyści, ale pewne kwestie są oczywiste – udrożnienie sieci komunikacyjnej i bezpośrednie skomunikowanie wszystkich dzielnic Ciechanowa, wyprowadzenie dokuczliwego ruchu tranzytowego ze ścisłego centrum miasta, wzrost atrakcyjności inwestycyjnej a tym samym wzrost gospodarczy, poprawa warunków prowadzenia działalności gospodarczej. Pętla przebiega między innymi przez teren wyraźnie wydzielonej dzielnicy przemysłowej, gdzie są jeszcze duże rezerwy terenu, a dzięki tej inwestycji dzielnica przemysłowa zyskuje odgałęzienie trasy bezpośrednio do drogi nr 50 i docelowo drogi nr 7 na Płońsk, z ominięciem dotychczasowego wąskiego wylotu z Ciechanowa.

Duże znaczenie ma również modernizacja magistrali kolejowej Warszawa – Gdynia, prowadzona przez PKP PLK. Obecnie budowane są cztery nowe, dwupoziomowe i bezkolizyjne skrzyżowania oraz nowa droga wzdłuż torów, które zdecydowanie usprawnią komunikację.

**Jak rozpoczęte plany inwestycyjne będą przekładały się na cele nowej perspektywy finansowej 2014-2020?**

Kolejną perspektywą finansową to ostatni okres, kiedy pieniądze unijne napłyną do Polski stosunkowo szeroką strugą. Dlatego trzeba jak najlepiej wykorzystać tę szansę. Dla obszarów peryferyjnych Mazowsza – a w takich rejonach leży Ciechanów – najważniejsze jest zwiększenie spójności terytorialnej, likwidacja



barier rozwojowych, wyrównywanie poziomu życia oraz przywracanie do życia zdegradowanych obszarów miejskich. Samorząd Ciechanowa zgłosił do kontraktu wojewódzkiego m.in. projekt węzła przesiadkowego z wykorzystaniem zmodernizowanych obiektów służących magazynowaniu i ekspedowaniu towarów oraz budową zespołu parkingów w układzie „Parkuj i jedź”. Drugie postulowane przez nas przedsięwzięcie to przebudowa drogi powiatowej stanowiącej połączenie Ciechanowa przez Nasielsk z Warszawą i podniesienie kategorii tej drogi do rangi wojewódzkiej. Będzie to krótsze o ok. 10 km od dotychczasowych drogowe połączenie ze stolicą, dogodne nie tylko dla mieszkańców Ciechanowa, ale również Przasnysza i sąsiednich miejscowości.

Oba projekty pozwolą na pełne wykorzystanie infrastruktury zmodernizowanej magistrali kolejowej E65, łączących się w Ciechanowie dróg krajowych nr 50 i 60 oraz dróg wojewódzkich. Dadzą lepsze skomunikowanie subregionu z Warszawą i będą oddziaływać na całe północne Mazowsze, pozwalając osiągnąć spójność transportu kolejowego oraz drogowego.

# Zmiany w Ciechanowie dzięki RPO WM 2007-2013



## Największe przedsięwzięcie Miasta

Zamknięcie inwestycji *Poprawa regionalnego systemu transportowego przez budowę w Ciechanowie pętli łączącej drogi krajowe nr 50 i 60, drogi wojewódzkie nr 617 i 615 oraz siedem dróg powiatowych* planowane jest na grudzień 2014 roku. Wewnętrzna pętla połączy wszystkie dzielnice, ułatwiając mieszkańcom dojazdy z ominięciem centrum miasta. Zaprojektowano ją wraz z ulicą, która połączy dzielnicę przemysłową z drogą krajową nr 50. Wpłynie ona na wzrost atrakcyjności inwestycyjnej Ciechanowa. Ułatwi funkcjonowanie lokalnym przedsiębiorcom, ponieważ pętla będzie przebiegać przez teren dzielnicy przemysłowej. Ciasne i niewygodne komunikacyjnie śródmieście zostanie odciążone, co poprawi warunki życia i pracy mieszkańców. Drodze towarzyszyć będzie nowoczesne oświetlenie, chodniki, ścieżki rowerowe i zatoki autobusowe. Bezpieczeństwo jazdy wzrośnie, bo obok 26 skrzyżowań w ciągu pętli powstaje 13 rond.

Ciechanów jest przedzielony przez magistralę kolejową, a komunikację utrudniały przejazdy przez tory. Innowacyjność projektu polega na skorelowaniu w czasie i przestrzeni działań dwóch Beneficjentów środków unijnych – Gminy Miejskiej Ciechanów oraz PKP PLK, w rezultacie czego pętla będzie przebiegała przez dwa odcinki z wiaduktami drogowymi, budowanymi obecnie przez PKP.

Działanie 3.1 Infrastruktura drogowa  
Tytuł projektu: Poprawa regionalnego systemu transportowego przez budowę w Ciechanowie pętli łączącej drogi krajowe nr 50 i 60, drogi wojewódzkie nr 617 i 615 oraz siedem dróg powiatowych  
Dofinansowanie (EFRR): 102 000 000,00 PLN  
Całkowita wartość projektu: 195 815 420,62 PLN



## Zabytek, który żyje

Dzięki środkom unijnym zrealizowany został projekt *Rewitalizacja zabytkowego Ratusza w Ciechanowie*. W latach 2007-2011 przeprowadzono kompleksowy remont jednego z najcenniejszych zabytków architektonicznych miasta, pochodzącego z pierwszej połowy XIX wieku ratusza, zbudowanego według projektu H. Marconiego. Budynek nieprzerwanie pełnił funkcję siedziby władz miejskich i pomimo doraźnych remontów nigdy nie był modernizowany w takiej skali. Dziś stary ratusz jest reprezentacyjną siedzibą władz Ciechanowa, ale pełni także szereg nowych funkcji społecznych i kulturalnych, odpowiadających na potrzeby mieszkańców oraz turystów. Na parterze w skrzydle wschodnim znajduje się siedziba Urzędu Stanu Cywilnego, z wejściem w poziomie parteru od Placu Jana Pawła II. W najstarszej części obiektu na parterze umieszczono salę współpracy europejskiej i partnerstwa miast oraz info-kiosk z multimedialnymi prezentacjami miasta i zabytków. W zabytkowych piwnicach znalazło się miejsce na Pracownię Dziejów Miasta, w której gromadzona i opracowywana jest historyczna wiedza o Ciechanowie.

Działanie 6.1 Kultura  
Tytuł projektu: Rewitalizacja zabytkowego Ratusza w Ciechanowie  
Dofinansowanie (EFRR): 3 201 859,90 PLN  
Całkowita wartość projektu: 5 697 271,36 PLN



## Zmiany w sieci dróg

Centrum Ciechanowa od kilku lat jest systematycznie przebudowywane i modernizowane – między innymi dzięki wprowadzeniu nowych rozwiązań komunikacyjnych. Dla ruchu kołowego zamknięta została główna ulica, stanowiąca już od średniowiecza oś miasta. Wymagało to odciążenia i udrożnienia pozostałej części układu komunikacyjnego centrum Ciechanowa. Funkcję komunikacyjną zamienionej w deptak ulicy Warszawskiej przejęła równoległa do niej droga wzdłuż rzeki, nazwana obecnie ulicą Tadeusza Wyrzykowskiego, zbudowana od podstaw dzięki środkom unijnym. Projekt *Skomunikowanie centrum miasta przez modernizację ulicy Strażackiej, Kopernika, Sierakowskiego i budowę nowego odcinka do drogi krajowej nr 60* trwał od 26.06.2008 roku do 28.02.2011 roku. W ramach inwestycji przebudowano lub wybudowano (wraz z infrastrukturą towarzyszącą – oświetleniem, odwodnieniem, chodnikami i licznymi parkingami) odcinki sąsiednich ulic. W rezultacie powstał funkcjonalny układ drogowy, obejmujący istotną część ścisłego centrum miasta – z gęstą zabudową i licznymi instytucjami publicznymi.

Działanie 3.1 Infrastruktura drogowa  
Tytuł projektu: Skomunikowanie centrum miasta przez modernizację ulicy Strażackiej, Kopernika, Sierakowskiego i budowę nowego odcinka do drogi krajowej nr 60  
Dofinansowanie (EFRR): 3 974 117,45 PLN  
Całkowita wartość projektu: 4 830 127,52 PLN

# Podsumowanie B+R

11 grudnia 2013 roku odbyła się konferencja podsumowująca rozwój działalności B+R i transferu technologii w ramach Regionalnego Programu Operacyjnego Województwa Mazowieckiego 2007-2013. Prelegenci przedstawili również Klastry oraz centra przedsiębiorczości i parki technologiczne, które mogły powstać dzięki dofinansowaniu ze środków europejskich.

Konferencję otworzył Dyrektor MJWPU, Mariusz Frankowski. Przedstawił obecną sytuację projektów ze sfery B+R.

– *Projekty te są na początku drogi. Istotnym pytaniem jest to, jak zostaną wykorzystane. Optyzmem napawa nas fakt, że na Mazowszu pojawia się coraz więcej Klastrow. Jako zespół MJWPU cały czas się udoskonalamy i mamy nadzieję, że dzięki temu w nowym okresie programowania zapewnimy jeszcze lepsze wdrażanie projektów. Leży przed nami wiele możliwości (...). Warszawa, Radom, Płock, a także Siedlce to obszary o dużej koncentracji potencjału sfery B+R. W województwie mazowieckim jest 212 jednostek naukowych – to 30% jednostek w kraju (...). W latach 2008-2010 przychody z działalności B+R w regionie mazowieckim wzrosły o 32%, a dla porównania – przychody całego sektora przedsiębiorców zaledwie o 6%. (...).*



Dyrektor Mariusz Frankowski omówił również najważniejsze plusek sektora B+R: rozwój wiodących jednostek naukowych w regionie, silną motywację dla naukowców, możliwość rozwinięcia współpracy nawet na poziomie międzynarodowym oraz wzrost doświadczenia i pozycji w świecie nauki. Do minusów zaliczyć niestety trzeba między innymi problemy z organizacją współpracy jednostek naukowych z przedsiębiorcami, co przekłada się na niewielkie wykorzystanie ogromnego potencjału innowacyjnego Mazowsza oraz niski udział biznesu w finansowaniu badań.

Obszarem, który służy wsparciu współpracy nauk i biznesu, jest **Priorytet I Tworzenie warunków dla rozwoju potencjału innowacyjnego i przedsiębiorczości na**

**Mazowszu.** W jego ramach funkcjonuje 5 Działań ukierunkowanych na zwiększenie potencjału polskich firm i jednostek naukowych, rozwój ich współpracy i stworzenie warunków do wzrostu innowacyjności regionu Mazowsza. Przedstawiamy zestawienie kwot i liczby projektów, na które podpisano umowy w latach 2007-2013:

- Działanie 1.1 Wzmocnienie sektora badawczo-rozwojowego dotyczy projektów realizowanych przez jednostki naukowe i szkoły wyższe – 9 projektów kluczowych i 6 konkursowych na kwotę 640,6 mln zł,
- Działanie 1.2 Budowa sieci współpracy nauka-gospodarka – 40 projektów konkursowych, 33,3 mln zł,
- Działanie 1.3 Kompleksowe przygotowanie terenów pod działalność gospodarczą – 6 projektów kluczowych i 26 konkursowych, 240 mln zł,
- Działanie 1.4 Wzmocnienie instytucji otoczenia biznesu – 3 projekty kluczowe i fundusze pożyczkowe, poręczeniowe i powiernicze, 219,8 mln zł,
- Działanie 1.6 Wspieranie powiazań kooperacyjnych o znaczeniu regionalnym – 16 projektów konkursowych i Fundusz JESSICA, 69,9 mln zł.

W nadchodzącej perspektywie finansowania istotne będzie wzmocnienie roli samorządu lokalnego w rozwoju B+R. Triada nauka-biznes-administracja wymaga szczególnego wsparcia, przede wszystkim w zakresie informacji i promocji takich rozwiązań. MJWPU, według słów Dyrektora Mariusza Frankowskiego, liczy, że pierwsze umowy o dofinansowanie w ramach nowej perspektywy 2014-2020 podpisane zostaną już w IV kwartale 2014 roku, a w ciągu 2 do 3 lat wyzwania, jakie stoją przed pracownikami Jednostki, zostaną spełnione – środki będą wykorzystywane w pełni. Również Beneficjenci będą wykorzystywać infrastrukturę, która powstanie w ramach ich programów. – *Są pomysły, jest pozytywne nastawienie, ciekawe inicjatywy i profesjonalizm – czyli wiele światełek w tu-*



*nelu, które napawają optymizmem* – podsumował Dyrektor Mariusz Frankowski.

W ramach dwóch paneli konferencji, przedstawionych zostało 8 projektów już zrealizowanych lub w będących w zaawansowanym stopniu. Panel I dotyczył wzmocnienia sektora badawczo-rozwojowego. Projekt „Centrum Badawcze Polskiej Akademii Nauk – Konwersja Energii i Źródła Odnawialne w gminie Jabłonna” Instytutu Maszyn Przepływowych im. Roberta Szewalskiego PAN dotyczy rozwoju mikrotechnologii plus energetycznych, czyli energetyki obywatelskiej – odpowiedzialnej, rozproszonej, oszczędnej i „inteligentnej”. Jest ona przyszłością każdej gospodarki, a już w grudniu 2014 roku będzie szczegółowo badana i opracowywana w nowoczesnych laboratoriach „CB Jabłonna”.

Instytut Medycyny Doświadczalnej i Klinicznej Polskiej Akademii Nauk jest doświadczonym ośrodkiem, organizującym kilka Klastrow z dziedziny medycznej. Dzięki RPO WM 2007-2013 dofinansowane były projekty „Tworzenie Mazowieckiego Klastra Peptydowego”, „Rozwój Mazowieckiego Klastra Peptydowego” oraz „Tworzenie Klastra Leczenia Bólu”. Wszystkie te przedsięwzięcia są niezwykle istotne dla rozwoju medycyny.

Centrum Badań Kosmicznych PAN przeprowadziło projekt „Rozbudowa zaplecza teledetekcyjnego CBK PAN”, polegający na unowocześnieniu aparatury i laboratorium, co znacznie rozwinęło możliwości Centrum, pozwoliło na zwiększenie zatrudnienia i wzrost liczby projektów badawczo-naukowych i rozwojowych. Od roku Polska jest cenionym

członkiem Europejskiej Agencji Kosmicznej, a na arenie światowej jest uznawana jako potencjalny potentat w dziedzinie technicznego i technologicznego „zaplecza” badań kosmicznych. Technologie kosmiczne są wysoce cenione w przemyśle, a Centrum już notuje zainteresowanie gospodarki swoimi możliwościami.

Projekt „Warszawska Przestrzeń Technologiczna – Centrum Zarządzania Innowacjami i Transferem Technologii Politechniki Warszawskiej” to ciąg zadań – zaprojektowanie, wybudowanie, wyposażenie i uruchomienie centrum, które będzie wykorzystywało innowacyjny potencjał Beneficjenta – Politechniki Warszawskiej. CZIITT będzie wspierało transfer technologii i komercjalizację wyników badań naukowych, oferowało profesjonalne usługi eksperckie, stymulowało wzrost potencjału naukowego PW i popularyzowało wiedzę oraz badania. Docelowo działanie Centrum ma też zwiększyć przychody Uczelni z transferu wiedzy i technologii.

W ramach II panelu konferencji przedstawione zostały projekty, które znacząco Państwo z naszego biuletynu – „Warszawska

Przestrzeń Technologiczna – Centrum Przedsiębiorczości Smolna” (1/2013 i 2/2013), „Warszawska Przestrzeń Technologiczna – Centrum Kreatywności Targowa 56” (2/2013), oraz „Budowa Parku Naukowo-Technologicznego wraz z modernizacją infrastruktury towarzyszącej ośrodka w Świerku” Narodowego Centrum Badań Jądrowych (4/2012). Zaprezentowany został również Płocki Park Przemysłowo-Technologiczny S.A., będący znakomitą przykładem współdziałania samorządu miasta Płock z koncernem PKN ORLEN w celu stworzenia uzbrojonej, przygotowanej strefy inwestycyjnej dla przedsiębiorców z całego subregionu wraz z zapleczem administracyjnym.

Podczas spotkania wręczono nagrody laureatom konkursu „Mazowsze pełne dobrych praktyk”. Ich prace przedstawiamy poniżej.

Na zakończenie konferencji, zebrani wysłuchali prelekcji Dyrektora Mariusza Frankowskiego pod tytułem „Środki na projekty B+R i transfer technologii w RPO WM 2014-2020”. Niezwykle istotne będzie zwiększenie udziału przed-

siębiorstw w finansowaniu prac badawczo-rozwojowych oraz w prowadzeniu działalności innowacyjnej, wzrost popytu na wyniki badań naukowych i podwyższenie stopnia ich komercjalizacji, a także większe wykorzystanie instrumentów finansowych w zakresie wspierania przedsiębiorczości i roli instytucji otoczenia biznesu (w tym parków technologicznych i powiązań klastrowych). Te kierunki nadawane są Mazowszu przez „Strategię Europa 2020” oraz „Długookresową Strategię Rozwoju Kraju – Polska 2030. Trzecia fala nowoczesności”, podkreślając rolę wiedzy i innowacji jako głównego czynnika rozwoju. Widoczna jest konieczność podniesienia nakładów finansowych na wspieranie badań naukowych, innowacji i rozwoju technologicznego, podnoszenie konkurencyjności MŚP oraz sektora rolnego, a także gospodarkę niskoemisyjną. Nadzrędnym celem prac MJWPU będzie rozwój konkurencyjnej gospodarki regionu opartej na innowacyjności, przedsiębiorczości, chłonnym rynku pracy i zrównoważonych zasobach.

## Rozstrzygnięcie konkursu *Mazowsze pełne dobrych praktyk*

Podczas konferencji „Dotacje na transfer technologii i działalność badawczo-rozwojową: podsumowanie nakładów z budżetu RPO WM 2007-2013: przegląd projektów, założenia przyszłej perspektywy” organizowanej 11 grudnia 2013 roku zostały uroczysto wręczone nagrody laureatom konkursu *Mazowsze pełne dobrych praktyk*. Spośród licznie przesłanych prac Mazowiecka Jednostka Wdrażania Programów Unijnych wybrała cztery, które zasługiwały na szczególne wyróżnienie. Autorom nagrody rzeczowe wręczyli Dyktor MJWPU Mariusz Frankowski i Dyktor ds. RPO WM Grzegorz Świętoński.



Garbatka-Letnisko pełna dobrych praktyk w oczach klasy Ia ZSS



Ziemia Sierpecka. Obfitość możliwości



Institut Medycyny Doświadczalnej i Klinicznej im. Mirosława Mossakowskiego PAN – największy Beneficjent środków UE w ramach Działania 1.6 RPO WM



Inwestycje w Gminie Błonie 2013 – środki z funduszy zewnętrznych

### I miejsce w kategorii:

#### amatorski film krótkometrażowy:

Uczniowie klasy Ia Zespołu Szkół Samorządowych Garbatka-Letnisko

Tytuł pracy: „Garbatka-Letnisko pełna dobrych praktyk w oczach klasy Ia ZSS”

### II miejsce w kategorii:

#### amatorski film krótkometrażowy

Gmina i miasto Sierpc

Tytuł pracy: „Ziemia Sierpecka. Obfitość możliwości”

### I miejsce w kategorii:

#### prezentacja multimedialna

Bartosz Szymański

Tytuł pracy: „Inwestycje w Gminie Błonie 2013- środki z funduszy zewnętrznych”

### II miejsce w kategorii:

#### prezentacja multimedialna

Agnieszka Różycka i Anna Golec

Tytuł pracy: „Institut Medycyny Doświadczalnej i Klinicznej im. Mirosława Mossakowskiego PAN – największy Beneficjent środków UE w ramach Działania 1.6 RPO WM”

# Inwestycja na światową skalę

Spółka TT-Thermo King to jeden z największych europejskich dealerów amerykańskiej marki agregatów chłodniczych. W zeszłym roku, dzięki dofinansowaniu unijnemu, otworzyła szóstą stację serwisową – w Gręzowie koło Siedlec.

**F**irma TT-Thermo King powstała w 1997 roku. Jej kapitał jest w pełni polski, a jednak zajmuje czołowe miejsce wśród dealerów marki w kraju, a w Europie – jest w pierwszej dziesiątce. Co roku otrzymuje wyróżnienia od producenta, a jednocześnie uhonorowana została nagrodą Mazowiecka Firma Roku, świadcząca o rzetelności przedsiębiorstwa.

– Fundusze pochodzące z Unii Europejskiej dają szansę wielu przedsiębiorstwom. W czasie spowolnienia gospodarczego, kiedy banki nie chcą łatwo udzielać dużych kredytów inwestycyjnych, a obroty firm maleją, dofinansowania pozwalają na rozwój i wzmocnienie pozycji na rynku. Jeśli jest taka możliwość, trzeba z niej korzystać, bo stanie w miejscu praktycznie oznacza cofanie się – mówi prezes Zarządu Spółki, pan Wojciech Żołądek.



W 2007 roku pan Wojciech Żołądek dowiedział się o możliwości uzyskania dofinansowania unijnego na rozwój firmy. Dzięki temu firma nie tylko powiększyła swój zasięg, ale także może świadczyć usługi na jak najwyższym, światowym poziomie – przedsiębiorstwo TT-Thermo King stało się konkurencyjne w skali całej Europy. W projekcie realizowanym w ramach Działania I.5 Rozwój przedsiębiorczości zakupiono także w pełni wyposażony samochód serwisowy przeznaczony dla najnowszej stacji. Dlaczego na jej siedzibę wybrano właśnie okolice Siedlec? – Centrala naszej firmy, podobnie jak siedziby wielu naszych kontrahentów, znajduje się w



powiatem mazowieckim. Jeśli zaś chodzi o Siedlce – jest tam swego rodzaju zagłębie firm transportowych, drugie po okolicach Warszawy i przed Poznaniem. W promieniu 50 km od Siedlec znajduje się ok. 2,5 tys. tych firm – tłumaczy pan Wojciech Żołądek. – Gdyby nie udało się uzyskać dotacji, inwestycja powstałaby, jednak w późniejszym terminie i zapewne nie byłaby aż tak dobrze wyposażona. Dodatkowym problemem mogłoby być ewentualne przejęcie niezwykle atrakcyjnego rynku siedleckiego przez konkurencję.

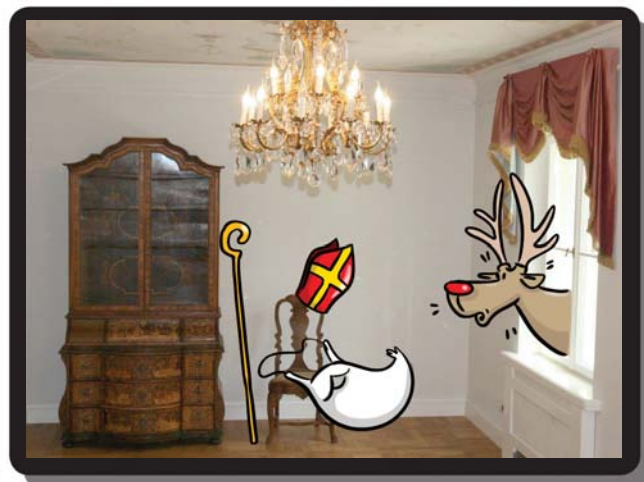
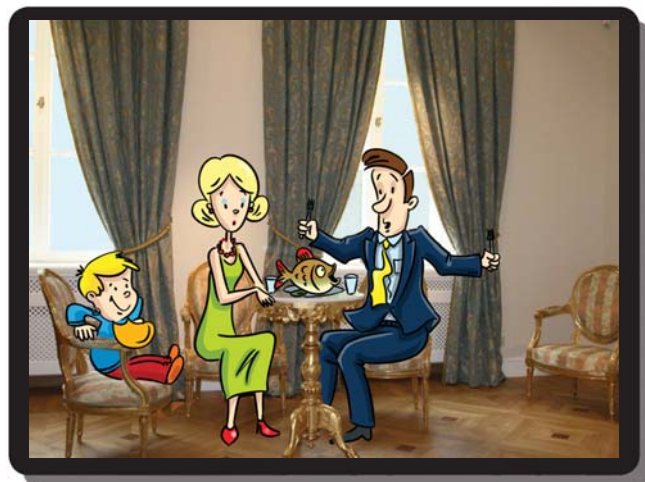
Klienci Spółki TT-Thermo King są bardzo zróżnicowani. Zwykle są to inwestorzy indywidualni, którzy sami żądają od producenta aut montażu agregatu wybranej firmy. A popyt rośnie – po kryzysie roku 2008 pojawia się coraz więcej przedsiębiorstw transportowych, od niewielkich – na 3-5 aut – po posiadające flotę rzędu 600-800 naczep. Dodatkowo producenci żywności i leków, a nawet farb i innych materiałów budowlanych również wyposażają własne pojazdy w agregaty chłodnicze. Instalowane są głównie na naczepach dużych aut dostawczych typu TIR, jednak ich gama jest bardzo szeroka – od ogromnych agregatów z własnymi silnikami po niewielkie urządzenia chłodnicze „podłączane” do mniejszych aut. O sukcesie firmy stanowi nie tylko 75-letnie doświadczenie, ale także model biznesowy zapewniający

w każdej stacji gęstej sieci podobny standard i jakość obsługi. Jak wspomina pan Wojciech Żołądek, niemal 99 proc. klientów jest z nimi od lat – są zadowoleni zarówno z jakości produktów Thermo King, jak i serwisu, który zapewnia Spółka.

Inwestycja w Siedlcach wygenerowała 11 nowych miejsc pracy – możliwe, że ich liczba wzrośnie nawet do 15. Została rozpoczęta w kwietniu 2011 roku, a zakończona w czerwcu 2012 roku. Imponujące tempo prac było wymagane z wielu powodów – przede wszystkim im szybciej zakończy się budowa, tym szybciej stacja zacznie zarabiać. Drugim powodem były terminy ujęte w umowie o dofinansowanie. Po ponad roku działalności stacja przynosi już zyski. Jest jedną z najczęściej odwiedzanych przez przedstawicieli producenta ze Stanów Zjednoczonych i krajów zachodniej Europy – nieodmiennie wywiera na nich bardzo dobre wrażenie, co widać w pochwałach i wyróżnieniach dla TT-Thermo King.

Działanie I.5 Rozwój przedsiębiorczości  
Tytuł projektu: Budowa w Gręzowie stacji serwisowej wraz z wyposażeniem przez „TT-Thermo King Sp. z o.o.”  
Dofinansowanie (EFRR): 2 412 030,55 PLN  
Całkowita wartość projektu: 6 945 419,26 PLN

# Pałacowe święta



Działanie: 6.1 Kultura

Nazwa Beneficjenta: Powiat Grójecki

Tytuł projektu: Rewitalizacja zespołu pałacowo-parkowego w Warce

Dofinansowanie (EFRR): 7 826 968,63 PLN

Całkowita wartość projektu: 17 077 664,67 PLN





**Zapraszamy Państwa na portal informacyjno-rozrywkowy**  
**[www.fan.mazowia.eu](http://www.fan.mazowia.eu)**

**Poznaj Mazowiecką Jednostkę Wdrażania Programów Unijnych**  
**od innej strony**

PORTAL MA CHARAKTER INFORMACYJNO-ROZRYWKOWY.  
STANOWI ŹRÓDŁO INFORMACJI NA TEMAT REALIZOWANYCH PROJEKTÓW FINANSOWANYCH  
Z FUNDUSZY EUROPEJSKICH ORAZ DZIAŁAŃ PROMOCYJNYCH PROWADZONYCH PRZEZ  
MAZOWIECKĄ JEDNOSTKĘ WDRAŻANIA PROGRAMÓW UNIJNYCH.

NA PORTALU MOŻECIE PAŃSTWO M.IN. ZAGRAĆ W GRY, UZYSKAĆ INFORMACJE  
O AKTUALNYCH KONKURSACH ORGANIZOWANYCH PRZEZ MJWPU, A TAKŻE  
ZAPOZNAĆ SIĘ Z KAMPANIAMI INFORMACYJNO-PROMOCYJNYMI.

**ZAPRASZAMY**

Biuletyn współfinansowany przez Unię Europejską ze środków Europejskiego Funduszu Rozwoju Regionalnego w ramach Regionalnego Programu Operacyjnego Województwa Mazowieckiego 2007-2013 oraz ze środków budżetu województwa mazowieckiego