

fundusze. europejskie

dla rozwoju Mazowsza

**ROZMOWA Z ANDRZEJEM NOWAKOWSKIM,
PREZYDENTEM PŁOCKA**

WROTA NA KURPIE

**OBOWIĄZKI
INFORMACYJNO-PROMOCYJNE
BENEFICJENTA**





Słowo wstępne

Szanowni Państwo,

Już teraz możemy stwierdzić, że wdrażany od 2007 roku Regionalny Program Operacyjny zauważalnie przyczynił się do wzrostu konkurencyjności Mazowsza oraz rozwoju społeczno - gospodarczego. Nadzręde cele, wpisane w Strategię Rozwoju Województwa Mazowieckiego do roku 2020, stanowią wytyczne dla działań podejmowanych przez władze województwa. O ich efektach, jak zmienia się nasz region i czy wprowadzone rozwiązania byłyby możliwe bez wsparcia funduszy europejskich, możecie Państwo przeczytać w rozmowach przeprowadzonych z Panem Andrzejem Nowakowskim, Prezydentem Płocka oraz Panem Wojciechem Kudelskim, Prezydentem Siedlec.

Liczne projekty, które zostały zrealizowane przez sektor prywatny i publiczny w ramach środków finansowych RPO WM są najlepszym przykładem, że Mazowsze staje się miejscem nie tylko przyjaznym przedsiębiorcom i inwestorom, ale przede wszystkim mieszkańcom. Wiele z tych inwestycji zamieszczamy na łamach naszego Biuletynu jako dobre praktyki, z których warto czerpać wiedzę i doświadczenia. Sektor MŚP może korzystać z dodatkowego wsparcia, jakim jest inicjatywa JEREMIE. Obszerny materiał na ten temat znajdzie Państwo w tym wydaniu Biuletynu.

Zbliżający się koniec okresu programowania 2007-2013, dla wielu Beneficjentów jest czasem wzmożonej pracy m.in. dotyczącej sprawozdawczości. Aby wesprzeć Państwa w tym zakresie, przygotowaliśmy artykuł dotyczący najczęściej popełnianych błędów w trakcie rozliczania projektów. Mam nadzieję, że informacje zawarte w tekście przyczynią się do prawidłowego rozliczenia otrzymanego dofinansowania.

Przekazując w Państwa ręce kolejny numer Biuletynu „Fundusze Europejskie dla rozwoju Mazowsza” życzę miłej i inspirującej lektury.

p.o. Dyrektora Mazowieckiej Jednostki Wdrażania Programów Unijnych

spis treści

- 3 Kajakiem przez Mazowsze
- 4 Rozmowa z Andrzejem Nowakowskim, prezydentem Płocka
- 6 Dobre praktyki – Szpital na skalę europejską
- 8 Mechanizmy finansowe dla rozwoju przedsiębiorczości
- 10 Dobre praktyki – Wrota na Kurpie
- 12 Dobre praktyki – Szybko, bezpiecznie, oszczędnie
- 14 Wniosek o płatność – najczęściej popełniane błędy
- 17 Dobre praktyki – Z pomocą przedsiębiorcom
- 18 Rozmowa z Wojciechem Kudelskim, prezydentem Siedlec
- 20 Dobre praktyki – Polski lider światowych technologii obróbki silikonu
- 22 Obowiązki informacyjno-promocyjne Beneficjenta
- 23 Komiks

**PUNKT
INFORMACYJNY**
NARODOWA STRATEGIA SPÓJNOŚCI

Zapraszamy do Punktów Informacyjnych Mazowieckiej Jednostki Wdrażania Programów Unijnych oraz do Punktów Informacyjnych w Oddziałach Zamiejscowych MJWPU

infolinia 0 801 101 101
tel. 22 542 22 73/74/77, 542 24 38
punkt_kontaktowy@mazowia.eu
www.mazowia.eu



f /pife.mazowsze

Redakcja: Ilona Nasiadka, Paulina Gutowska-Jarosz, Michał Nędziak
Współpraca: Natalia Maria Malanowska, Dagmara Trembicka, Jakub Wronko, Dorota Szymańska, Marianna Jeż, Dorota Krall, Sylwia Maksim-Wójcicka, Joanna Pretzel-Bargiel
Projekt, opracowanie graficzne, skład komputerowy, przygotowanie do druku, korekta: DAUNPOL Sp. z o. o.
Wydawca: Mazowiecka Jednostka Wdrażania Programów Unijnych, ul. Jagiellońska 74, 03-301 Warszawa
Nakład: 7 500 egz.
ISSN: 2082-3436

Kajakiem przez Mazowsze

Nad mazowieckimi wodami można spotkać wielu weekendowych turystów. Brzegi Zalewu Zegrzyńskiego, Bugu czy Świdra w słoneczne weekendy roją się od spacerowiczów i turystów. Sporty wodne kojarzą się najczęściej z latem, lecz nawet w pogodny jesienny dzień można skorzystać z uroków mazowieckich rzek i jezior.

Czasem tylko dwa dni wystarczą na bardziej aktywny wodny wypoczynek – przedstawiamy kilka najbardziej atrakcyjnych propozycji spędzenia czasu w kajaku na Mazowszu – blisko przyrody, urokliwych zabytków i całkiem niedrogo. Ubieramy się ciepło – ale na „cebulkę”, bo po chłodnych porankach w pogodne dni temperatura może wzrosnąć. Pamiętajmy, żeby dokumenty, telefony komórkowe i aparaty fotograficzne schować do nieprzemakalnych toreb – i możemy wyruszać po przygodę.

Na pierwszym miejscu wymieniamy **1 Pilić**, ponieważ nawet początkujący kajakarze poradzą sobie na jej spokojnych wodach. Jest najdłuższym lewym dopływem Wisły. W mazowieckiej stukilometrowej części płynie po nizinach. Silnie meandruje i tworzy bardzo malownicze wyspy i starorzecza. Jest wiele miejsc, w których możemy rozpocząć spływ – w zależności od czasu, jaki chcemy przeznaczyć na wycieczkę. Koniec trasy zapewniającej piękne widoki i możliwość zwiedzenia wielu zabytków, znajduje się w Mniszewie za Ostrołęką. **2 Narew** wypływa z bagien białoruskiej części Puszczy Białowieskiej. Przez około 160 km długości (z prawie 500 km całości) płynie po Mazowszu przez regiony znane z barwnego folkloru kurpiowskiego i łączy się z Bugiem w Zalewie Zegrzyńskim. Stanowi fragment szlaku łączącego Warszawę z Wielkimi Jeziorami Mazurskimi. Spływ kajakiem przez mazowiecki fragment Narwi od Nowogrodu do Serocka (141 km) wymaga tygodnia wolnego czasu, ale można podzielić go na dogodne odcinki – każdy z nich będzie miał do zaoferowania wiele pięknych widoków oraz ciekawostek turystycznych i przyrodniczych.

Do Narwi wpada rzeka **3 Omulew**, będąca również interesującym szlakiem o ponad stukilometrowej długości.

Prawy dopływ Narwi w początkowym biegu nosi inne nazwy, **4 Wkrą** staje się w okolicach Żuromina, płynąc leniwie wśród łąk. Dla kajakarzy rzeka dostępna jest od Działdowa (odcinek Działdowo-Joniec uchodzi za trudny, od Jońca do Modlina jest już łatwiej), ale nurt jest dość silny. Trasa od Jońca do Nowego Dworu Mazowieckiego liczy 36 km i świetnie nadaje się na weekend. Można ją zakończyć przy ujściu Wkry do Narwi (niecały kilometr od dworca kolejowego) lub przepłynąć Narwią jeszcze 5 km i zwiedzić Twierdzę Modlin.

Najpiękniejszą polską rzeką jest **5 Bug**. Źródła ma na ukraińskiej Wyżynie Podolskiej, przez ponad 300 km wytycza granicę państwa, a kolejnych kilkadziesiąt – oddziela Mazowsze od Podlasia. Ponad dwustukilometrowy, dobrze oznakowany szlak z Nemirowa do Serocka zajmie 8 do 10 dni, ale dostarczy niezapomnianych wrażeń.

6 Zalew Zegrzyński – jezioro stworzone przez człowieka zaledwie 40 lat temu to drugi pod względem wielkości (33 km²) zbiornik retencyjny Mazowsza. Pełen jest łódek, żaglówek, desek surfingowych, rowerów wodnych i kajaków. Obfituje zarówno w miejsca pełne życia i zabawy, jak i spokojne, zaciszne, mało oblegane. **Kanał Żerański** ze służą wodną łączy go z Warszawą.

Królowa polskich rzek, **7 Wisła**, przepływa przez województwo mazowieckie na odcinku ponad 320 km. W większości swojego biegu pozostaje dzika, nieuregulowana i malownicza, a szerokość jej koryta w niektórych miejscach przekracza kilometr.

Wokolicach Płocka jej wody zostały spiętrzone i utworzyły **8 Zalew Włocławski** – nie jest to typowe jezioro, a szerzej rozlana i wolniej płynąca rzeka o szerokości około



2 km. Trasa Modlin – Nowy Duninów, o długości niemal 100 km, zajmie 3-5 dni, ale zaprezentuje nam rzekę w całej okazałości. Trasę można dowolnie wydłużyć – od Warszawy, a nawet Krakowa, aż do Bałtyku. Na Wiśle polecamy szczególnie Szlak **Wodny Króla Stefana Batorego**. Biegnie on przez rzeki i akweny województwa mazowieckiego i podlaskiego. Na Mazowszu przebiega przez powiaty: warszawski, legionowski, wołomiński, pułtuski, wyszkowski, makowski i ostrołęcki. Główną oś Szlaku w województwie mazowieckim stanowią: Wisła Warszawska, Kanał Żerański (wraz z Zalewem Zegrzyńskim) oraz Narew. Długość tej części Szlaku wynosi około 155 km.



Przed wyruszeniem warto zajrzeć na stronę www.mazowsze.travel.pl – oficjalny portal turystyczny Mazowsza lub do przewodnika wydanego przez Urząd Marszałkowski Województwa Mazowieckiego, współfinansowanego przez Unię Europejską w ramach RPO WM 2007-2013. Nasz region jest piękny o każdej porze roku – warto się o tym przekonać.

Rozmowa z **Andrzejem Nowakowskim**, prezydentem Płocka

Miasto silnie inwestowało w rozwój przy wsparciu z funduszy europejskich. Gdyby jednak takiego wsparcia nie było – ile czasu zajęłoby osiągnięcie obecnego stanu w oparciu o własny budżet? Czy wszystkie inwestycje byłyby możliwe do przeprowadzenia?

Dzięki dofinansowaniu z UE Płock realizuje szereg kluczowych inwestycji z punktu widzenia rozwoju miasta. Wśród nich wymienić mogą: budowę i przebudowę dróg, unowocześnienie taboru komunikacji miejskiej, inwestycje w zakresie uporządkowania gospodarki wodno-ściekowej na całym lewym brzegu miasta, a także w zakresie gospodarki odpadami oraz w obszarze kultury, turystyki. Nie mogę pominąć renowacji najstarszej polskiej szkoły – Małachowianki, przygotowania nowych terenów inwestycyjnych oraz promocji gospodarczej. Jakość infrastruktury technicznej w mieście decyduje o jego rozwoju społeczno-gospodarczym, pozyskiwaniu inwestorów, osiedlaniu się, jakości życia mieszkańców. Dlatego priorytetem Płocka jest budowa i modernizacja infrastruktury technicznej. Ale na uwagę zasługują też działania samorządu, między innymi na rzecz osób zagrożonych wykluczeniem cyfrowym. Warto wspomnieć o ogromnym wsparciu, jakie uzyskaliśmy ze środków Europejskiego Funduszu Społecznego. Uczniowie wszystkich płockich szkół podstawowych otrzymali wsparcie ze środków EFS, które obejmuje, oprócz dodatkowych zajęć wyrównujących szanse edukacyjne uczniów, szereg pomocy dydaktycznych, w tym sprzęt komputerowy i specjalistyczne oprogramowanie między innymi do nauki języków czy matematyki. Na poziomie szkół zawodowych wspar-

cie dotyczy wyposażenia pracowni w nowoczesny sprzęt. Bez wsparcia środków unijnych wyposażenie szkół i nauczycieli w narzędzia i pomoce dydaktyczne nie byłoby możliwe w tak szerokim zakresie. Realizacja wielu ze wszystkich tych wymienionych przeze mnie przedsięwzięć uzależniona była od pozyskania dofinansowania ze środków unijnych. Wśród przykładów modernizacji infrastruktury technicznej, poprawiającej jakość życia mieszkańców i jednocześnie na tyle kosztownych, że ich realizacja nie byłaby możliwa bez skorzystania z RPO WM na lata 2007-2013, wymienilibym np. modernizację ul. Otołińskiej i Targowej wraz z infrastrukturą, oświetleniem, chodnikami i ścieżkami rowerowymi. Przedsięwzięcie to kosztowało ponad 42 mln zł, ale pozwoliło odnowić i unowocześnić system dróg wokół największych zakładów produkcyjnych w Płocku. Poprawa komunikacji w tej uprzemysłowionej części miasta nastąpiła także dzięki budowie sąsiedniej ul. Granicznej, przedsięwzięcia także współfinansowanego ze środków RPO WM 2007-2013. Poprawie jakości życia płocczan służą także dwa realizowane programy dotyczące funkcjonowania autobusowej komunikacji miejskiej, kosztujące łącznie 30 mln zł. Dzięki nim kupiliśmy i jeszcze kupimy nowy tabor, wszystkie pojazdy wyposażyliśmy w automaty do sprzedaży biletów, wymienimy część wiat przystankowych, wprowadzając jednocześnie system informacji o czasie przyjazdu poszczególnych autobusów. Brak zewnętrznego wsparcia finansowego spowodowałby po pierwsze ograniczenie działań inwestycyjnych miasta, bieżących remontów i modernizacji do niezbędnego minimum. Po drugie – doprowadziłby



do przesunięcia terminu realizacji zadań nawet o kilka lat. Prawdopodobnie niektóre inwestycje Płocka w ogóle nie byłyby realizowane.

Miasto jest znaczącym ośrodkiem gospodarczym w regionie – jak kształtują się najnowsze plany inwestycyjne pod kątem ułatwień i udogodnień dla przedsiębiorców?

Od lat tworzymy w Płocku warunki do rozwoju lokalnym przedsiębiorcom i inwestorom zewnętrznym poprzez ulgi podatkowe oraz ofertę Płockiego Parku Przemysłowo-Technologicznego. PPP-T zaczął właśnie budowę nowoczesnych przedsięwzięć – Laboratorium Centralnego oraz Centrum Usług Korporacyjnych. Korzystając z dofinansowania unijnego organizujemy międzynarodowe imprezy targowe i zagraniczne misje gospodarcze dla płockich firm. Naszym celem jest również

wspieranie kooperacji we wspólnych działaniach sektora publicznego i prywatnego, rozwój klastra chemicznego, który istnieje w postaci nieustrukturalizowanych sieci powiązań między firmami z branży chemicznej i okołochemicznej, nowe inwestycje infrastrukturalne – to tylko niektóre z pomysłów na ściągnięcie nowych i ułatwienie działania już operującym na terenie miasta inwestorom. Rozwój gospodarczy miasta może tylko przyspieszyć, a to za sprawą zwiększenia dostępu do nowych, atrakcyjnych terenów inwestycyjnych, perspektywy utworzenia linii kolejowej łączącej Płock z nowo powstałym lotniskiem w Modlinie i biegnącej dalej, do stolicy kraju, czy realizacji projektu obwodnic. Istotne z punktu widzenia inwestorów mogą być również plany modernizacji lotniska w Płocku, które zostanie wyposażone w utwardzony pas startowy i niezbędną infrastrukturę. Możliwości samorządu w sferze gospodarczej są ograniczone, ale te, które posiadamy – wykorzystujemy w stopniu maksymalnym.

Zarządza Pan niemal 130-tysięcznym miastem, w którym ponad jedna czwarta mieszkańców nie przekroczyła 20 roku życia. Jakie są dla nich perspektywy? W jaki sposób działania podejmowane przez Urząd Miasta ograniczają emigrację zarobkową młodych ludzi?

Młodych ludzi może zatrzymać wysoki komfort życia i perspektywa pracy. Liczba przedsiębiorstw w Płocku przekracza 12 tys. Mają tu siedzibę najwięksi polscy pracodawcy. Funkcjonują szkoły zawodowe i wyższe uczelnie, których profile nauczania są dostosowywane do potrzeb lokalnego rynku pracy. Mocno wspieramy zacieśnianie współpracy między biznesem a szkołami i środowiskiem akademickim. Elementem tej współpracy jest Samorządowa Rada Szkolnictwa Zawodowego w Płocku, jeden z pro-

duktów współfinansowanego ze środków Unii Europejskiej projektu „Innowacyjne Szkolnictwo Zawodowe na Mazowszu Płockim”, którego Gmina - Miasto Płock jest jednym z partnerów. Przykładem może być również współorganizacja Światowego Tygodnia Przedsiębiorczości, Targów Pracy czy targów branżowych – przedsięwzięć ukierunkowanych na wspieranie przedsiębiorczości młodych ludzi. Realizujemy różnorodne projekty, między innymi z wykorzystaniem środków unijnych, dofinansowujące osoby otwierające działalność gospodarczą, na przykład „Własna firma pomysłem na życie w Płocku”, w wyniku której 35 płoczan mogło zacząć działalność gospodarczą. Realizujemy programy stypendialne dla najzdolniejszych uczniów, organizujemy konkursy dla studentów, takie jak „Dyplom dla Płocka”. Również wiele projektów realizowanych w ramach RPO WM 2007-2013 wpływa na jakość życia mieszkańców, ułatwia im rozpoczęcie i prowadzenie działalności, rozwija potencjał płockich firm i instytucji. Przyjazne otoczenie biznesu sprawia, że młodzi ludzie nie muszą już szukać rozwiązań poza Płockiem.

Płock to nie tylko ośrodek gospodarczy regionu, ale również akademicki i kulturalny – czy planowane inwestycje będą ukierunkowane także na ten aspekt?

Kulturalna oferta Płocka jest bardzo bogata. Przez cały letni sezon miasto oferuje swoim mieszkańcom i turystom imprezy, jak między innymi: wypełnione gwiazdami festiwale Reaggleand, Audio-river, Polish Hip-Hop Festival, czy Summer Fall Festival. Warto wspomnieć także o Jarmarku Tumskim czy Pikniku Lotniczym. Płock posiada wyjątkowy potencjał rozwoju sektora turystycznego. Dogodna lokalizacja w połączeniu z bogatą ofertą gospodarczą stanowi o dużej atrakcyjności miasta dla branży turystyki biznesowej i krót-

koterminowej, na co wpływ ma przede wszystkim bliskość Warszawy, Łodzi, Torunia. Przykładem naszych działań zmierzających do poprawy warunków turystycznych może być projekt zagospodarowania 2 kilometrów płockiego nabrzeża wiślanego. W ramach planowanych inwestycji w najbliższym czasie powstanie port jachtowy, zaplecze szkoleniowo-socjalno-techniczne i niezbędna infrastruktura towarzysząca. Naszym zamierzeniem jest także budowa nowoczesnej mediатеki, która wchodzi w etap opracowania koncepcji i która może być realizowana w perspektywie 2014-2020.

Perspektywa finansowa na lata 2014-2020 przewiduje niższy budżet funduszy niż obecnie – jak w tym świetle kształtują się długofalowe plany Urzędu Miasta oparte na finansowaniu w ramach wsparcia unijnego?

Nowa perspektywa to nowe możliwości. Miasto jest w pełni zaangażowane w przygotowania do nowego rozdania środków UE i chcemy wykorzystać całe nasze niemałe doświadczenie w ich pozyskiwaniu. Analizujemy strategiczne dokumenty planistyczne, dokumenty programowe, uczestniczymy w konsultacjach społecznych na etapie programowania. Nawiązujemy współpracę z partnerami z sąsiednich gmin regionu płockiego w celu zdiagnozowania wspólnych problemów i przygotowania projektów, które przyczynią się do rozwoju całego regionu. Poziom budżetu UE nie zniechęca nas w planowaniu i przygotowywaniu przedsięwzięć, które wpłyną na rozwój miasta i regionu płockiego w kierunkach zgodnych z unijną strategią Europa 2020 oraz Strategią Rozwoju Kraju 2020, między innymi w zakresie infrastruktury transportowej, ochrony środowiska, kultury, edukacji, e-usług. Jednym z priorytetów są także inwestycje w rozwój kapitału społecznego, dzięki któremu Płock będzie jeszcze bardziej atrakcyjnym miejscem do zamieszkania i pracy.

Szpital na skalę europejską

„(...) jedno z najważniejszych zadań inwestycyjnych, jeśli chodzi o ochronę zdrowia, w województwie mazowieckim w ramach Regionalnego Programu Operacyjnego na lata 2007-2013” – takimi słowami Marszałek Województwa Mazowieckiego, Adam Struzik 28 sierpnia 2009 roku opisał projekt „Rozbudowa Wojewódzkiego Szpitala Zespołowego w Płocku wraz z wyposażeniem”.

Wojewódzki Szpital Zespołowy w Płocku jest jednym z największych szpitali na Mazowszu (aktualnie posiada 942 łóżka i zatrudnia półtora tysiąca osób), zapewniając opiekę zdrowotną dla pół miliona mieszkańców subregionu płockiego. Ze zmodernizowanej infrastruktury rocznie korzystają ponad 22 tysiące osób. Szpital liczy 22 oddziały. Podczas niedawnej rozbudowy zmodernizowano oddział nefrologiczny, neurologiczny, onkologiczny oraz dziecięcy, będący obecnie jednym z najnowocześniejszych w kraju. Podmiotem tworzącym szpital jest Samorząd Województwa Mazowieckiego.

– *Dzisiaj nikt sobie nie wyobraża istnienia tego szpitala bez tej rozbudowy i modernizacji. Początkowo część pracowników i osób związanych ze szpitalem uważała, że to szalony pomysł – przecież szpitale buduje się i rozbudowuje bardzo długo. Na pewno znaczenie miały też brak środków i chęć przewartościowania potrzeb, widoczna od strony pracowników. Dzisiaj, po zakończeniu inwestycji, wszyscy już widzą, że decyzja o rozbudowie była jak najbardziej słuszna* – mówi dyrektor placówki, mgr Stanisław Kwiatkowski.

Realizacja projektu pozwoliła na utworzenie nowoczesnej infrastruktury umożliwiającej zapewnienie jak najlepszych warunków hospitalizowanym dzieciom. W starym budynku szpitala sale oddziału dziecięcego były bardzo ciasne – było na nich zbyt wiele łóżek. Nie były to warunki komfortowe ani dla samych chorych, ani tym bardziej dla rodziców, którzy często czuwali przy łóżkach swoich podopiecznych. Oddział dziecięcy liczy 47 miejsc, w tym 2 łóżka intensywnej opieki medycznej. Teraz sale są mniejsze, ale wygod-



ne, jasne i estetyczne, z oddzielnymi łazienkami. Pokoje przeznaczone dla starszych dzieci mieszczą jedno lub dwa łóżka, zaś te dla małych – dziecięce łóżeczko i łóżko dla rodzica. Można znaleźć też pokoje socjalne dla opiekunów, którzy przebywają z dziećmi przez całą dobę. Jeszcze ważniejszy jest sprzęt – nowoczesna aparatura diagnostyczna, umożliwiająca szybką reakcję w momencie zagrożenia.

Oddział neurologiczny, niegdyś liczący zaledwie 32 łóżka, aktualnie ma 64 miejsca, w tym 10 łóżek intensywnej opieki medycznej, a jego obłożenie oscyluje w granicach 110 proc. – oznacza to, że czasem trzeba dostawiać łóżka w salach. Wyposażenie powiększyło się nie tylko o wyspecjalizowany sprzęt medyczny, ale także o specjalne nowoczesne podnośniki, ułatwiające pielęgniarcom opiekę nad chorymi po udarach i wylewach, bowiem w jego strukturze funkcjonuje też pododdział udarowy. Oddział został wyposażony w kompletną aparaturę diagnostyczną, zakupioną ze środków przeznaczonych na realizację projektu. Wśród wielu niezbędnych urządzeń znalazły się

nowe aparaty USG, EEG i EMG, a także aparat RTG do zdjęć przyłóżkowych, dzięki którym zwiększyła się dostępność do badań diagnostycznych.

Przed rozbudową w szpitalu działał oddział dzienny onkologii zachowawczej, funkcjonujący w trybie jednodniowym – pacjenci przyjeżdżali do szpitala tylko na badania i zabiegi. W ramach projektu stworzono oddział onkologiczny, umożliwiający korzystanie ze stacjonarnej chemioterapii. Liczy on 32 łóżka i należy do najnowocześniejszych w regionie. Szczególnie istotna, wyróżniająca płocki szpital na terenie całego kraju, jest możliwość tworzenia mieszanek leków cytostatycznych (potocznie zwanych „chemią”) na miejscu.

Bardzo ważną częścią placówki stał się też oddział nefrologiczny z dwoma segmentami: klinicznym i dializ, oddzielonymi tak, że dializowani pacjenci, nie wymagający hospitalizacji, mogą korzystać z osobnego wejścia. Oddział dysponuje 33 łóżkami stacjonarnymi, w tym 4 łóżkami intensywnej opieki medycznej. Rocznie leczy się w nim około 1500 pacjentów.

Dzięki projektowi Ośrodek Dializ otrzymał 8 nowych stanowisk i teraz liczy ich 26. Utworzono 4-stanowiskowy zespół domowej dializoterapii otrzewnowej. W WSZZ w Płocku wykonuje się 16 tysięcy dializ rocznie. Nowe stanowiska skróciły oczekiwanie na leczenie i wyeliminowały konieczność „nocnej zmiany”.

Do nowego budynku został też przeniesiony nowoczesny Zakład Bakteriologii, którego kompleksowe wyposażenie poprawiło dostęp do badań diagnostycznych, a tym samym znacznie skróciło czas oczekiwania na ich wyniki oraz szpitalna apteka (gdzie powstają leki recepturowe i cytostatyki na potrzeby szpitala).

Jak przyznaje dyrektor Stanisław Kwiatkowski, sama rozbudowa nie przyniosła wielu nowych łóżek. Ich liczba powiększyła się o około 120 miejsc. Tym, co jest najbardziej widoczne, jest poprawa jakości opieki nad pacjentami, spowodowana rozluźnieniem sal w starym budynku, co automatycznie poprawiło warunki pracy personelu oraz wpłynęło pozytywnie na samych pacjentów. – Nie ma już u nas sześć- czy siedmioosobowych pokoi – większość to dwu- lub cztero-, sporadycznie pięcioosobowe – podkreśla w rozmowie. Nie można zapomnieć także o lepszym zapleczu socjalnym dla załogi, co także przyczyniło się do podniesienia jakości pracy.



Ponieważ drugi z płockich szpitali, zarządzany przez miasto, nie posiada Szpitalnego Oddziału Ratunkowego, dodatkowo zwiększa się obciążenie Szpitala Zespołowego. – Badaliśmy raz, podczas doby z 1 na 2 października, ilu pacjentów przyjeżdża na SOR – było ich 180. W ciągu tej doby do szpitala przyjęliśmy z nich 91, pozostałym udzielono pomocy doraźnej – podkreśla dyrektor Kwiatkowski. Taki wynik jest z jednej strony powodem do zadowolenia – oznacza świetną kadrę i sprzęt, z drugiej – wielu pacjentów

przyjmowanych jest ponad limit określany kontraktami z NFZ. Należy jednak podkreślić, że wszystkim potrzebującym udziela się tu pomocy. Nigdy nie zdarzyła się sytuacja, że ktoś nie został zbadany i, w razie potrzeby, hospitalizowany

Jak przyznają pracownicy szpitala, włącznie z dyrektorem, gdyby nie dofinansowanie, operacja powiększenia placówki na taką skalę nie byłaby możliwa. Widać jednak, że rozbudowa szpitala była konieczna – liczba przyjmowanych pacjentów nadal wzrasta, o czym świadczą ciągle nadwykonania w stosunku do kontraktu z NFZ. Zakup, a nawet naprawa sprzętu – który podczas standardowej eksploatacji po prostu się zużywa – to ogromny wydatek dla szpitala. – Przed zakończeniem okresu trwałości może nastąpić potrzeba zakupu odtworzeniowego sprzętu, na przykład do dializ, ponieważ jest ciągle użytkowany. Każdy specjalistyczny sprzęt wymaga napraw wynikających z jego eksploatacji, jednocześnie obwarowany jest także ścisłymi regulaminami dotyczącymi użytkowania. Prędzej czy później zaistnieje potrzeba jego wymiany. Dodatkowo gdy występuje usterka techniczna, jesteśmy zobowiązani do zakupu takiego sprzętu z własnych środków – mówi Lucyna Koper, koordynator projektu.

Szpital liczy ponad 40 lat. Przechodził liczne modernizacje, stale zwiększając liczbę pacjentów, których może przyjąć. W latach 2000-2013 dyrekcja szpitala zdecydowała o przystąpieniu do różnych, krajowych i unijnych, programów aby rozbudować i unowocześnić placówkę oraz zakupić nowy sprzęt. Mimo że w chwili obecnej jest to jeden z najnowocześniejszych szpitali w Polsce, prace modernizacyjne nie ustają – istnieją już plany kolejnych inwestycji, na które szpital będzie starał się pozyskać dofinansowanie ze środków unijnych w perspektywie 2014-2020. Potrzeby inwestycyjne placówki są ściśle określone. Pozyskane w przyszłości środki przeznaczone zostaną na modernizację i zakup nowego wyposażenia. Szpital ma już doświadczenie w aplikowaniu o dofinansowanie w konkursach oraz w realizacji programów unijnych, co jest dodatkowym atutem. Jeden projekt kluczowy został już zamknięty, zaś kolejny – dotyczący zakupu nowej aparatury do badań RTG – po uzyskaniu końcowej oceny wniosku zostanie prze-



niesiony z listy rezerwowej do Indyktywnego Wykazu Projektów Kluczowych. W planach jest także budowa kolektorów słonecznych zasilających system ogrzewania wody użytkowej, co znacząco obniży koszty eksploatacyjne i będzie miało pozytywny wpływ na środowisko naturalne. Ponadto na gruntach wydzierżawionych od szpitala powstanie nowoczesne centrum radioterapii, wybudowane przez firmę zewnętrzną, które zagwarantuje pacjentom dostęp do pełnego leczenia onkologicznego bez konieczności dojazdów do odległych ośrodków.

Celami projektu, który wpisany był do Indyktywnego Wykazu Projektów Kluczowych województwa mazowieckiego była przede wszystkim poprawa jakości usług medycznych i zwiększenie dostępności do opieki dla mieszkańców subregionu płockiego, a także skrócenie czasu oczekiwania na badania diagnostyczne. Nowoczesny budynek, pozbawiony barier architektonicznych, wyposażony w najnowocześniejszą aparaturę medyczną, przekłada się w sposób bezpośredni na jakość i szybkość wszelkich procedur. Realizacja tego projektu wpłynęła zasadniczo na zniwelowanie dysproporcji w dostępie do świadczeń zdrowotnych spowodowanych zróżnicowanym rozwojem regionu. Osoby wymagające leczenia onkologicznego nie muszą już szukać pomocy w innych miastach, a na wszystkich oddziałach szpitala komfort pobytu, sprawność diagnozowania i przyrządzenia odpowiednich leków sprawiają, że pacjenci mają szansę szybkiego powrotu do zdrowia.

Działanie 7.1 Infrastruktura służąca ochronie zdrowia i życia
Tytuł projektu: Rozbudowa Wojewódzkiego Szpitala Zespołowego w Płocku wraz z wyposażeniem
Dofinansowanie (EFRR): 58 687 967,32 PLN
Całkowita wartość projektu: 69 983 094,67 PLN

Mechanizmy finansowe dla rozwoju przedsiębiorczości

Pod akronimem **JEREMIE** (z języka angielskiego: **J**oint **E**uropean **R**esources for **M**icro-to-**M**edium **E**nterprises) kryje się inicjatywa wsparcia mikro, małych i średnich przedsiębiorstw, w zamierzeniu pozwalająca finansować inwestycje o zwiększonym ryzyku kredytowania oraz mająca elastyczne podejście do indywidualnych potrzeb.

Inicjatywa JEREMIE została powołana w 2007 r. przez Komisję Europejską i Europejski Bank Inwestycyjny. Głównymi odbiorcami pomocy są docelowo młode przedsiębiorstwa, które ze względu na brak odpowiedniej historii kredytowej czy zbyt niską ilość zabezpieczeń, mają problemy z uzyskaniem wsparcia finansowego od instytucji komercyjnych – ze szczególnym naciskiem na banki kredytujące rosnący sektor MŚP. Inicjatywa JEREMIE została tak skonstruowana, aby pomóc w tworzeniu odpowiednich warunków dla rozwoju mikro, małym i średnim przedsiębiorstwom, ale także tak zwanym „start-upom”, czyli firmom, które znajdują się w początkowej fazie działalności.

Głównym celem tego nowatorskiego projektu jest stworzenie jak najłatwiejszego dostępu do finansowania młodym przedsiębiorcom z sektora MŚP. Polega on przede wszystkim na oferowaniu im odpowiednich instrumentów inżynierii finansowej. Są to nieskomplikowane produkty bankowe, takie jak pożyczki, kredyty i poręczenia. Tradycyjne wsparcie dotacyjne zostaje więc, zgodnie z unijnym planem, odsunięte, a twórcy tego typu inicjatyw zaczynają zmieniać kierunek w stronę mechanizmu odnawialnego (tak zwanego rewolwingowego).

W Polsce Inicjatywa JEREMIE na poziomie regionalnym realizowana jest w ramach Regionalnych Programów Operacyjnych (RPO). Na podstawie umowy zawartej z Unią Europejską, Zarząd Województwa Mazowieckiego

przeznaczył na realizację postanowień Inicjatywy kwotę prawie 61,5 mln zł. Na równi z programami dotacyjnymi RPO, Inicjatywa stanowiła jeden z najpopularniejszych produktów finansowych oferowanych przez województwo. Następnym podjętym działaniem było utworzenie Funduszu Powierniczego JEREMIE Województwa Mazowieckiego oraz wyłonienie, w ramach konkursu do **Działania I.4** Wzmocnienie instytucji otoczenia biznesu, Menadżera Funduszu Powierniczego, którym został Bank Gospodarstwa Krajowego. Bank uruchomił zwrotne wsparcie dla Pośredników Finansowych (na które składają się fundusze pożyczkowe, poręczeniowe, banki oraz inne instytucje finansowe), którzy następnie kierują odpowiednie instrumenty finansowe do przedsiębiorstw. Dzięki temu przedsiębiorcy mogą się ubiegać o **niskooprocentowane poręczenia, pożyczki i kredyty na rozwój działalności**. Środki, które w formie rat wrócą do Funduszu Powierniczego, są następnie wykorzystywane na ponowne wsparcia dla przedsiębiorców. Maksymalna kwota może wynosić do 250 tys. zł, zaś jej oprocentowanie wynosi od 2 proc., co dla młodego przedsiębiorcy z sektora MŚP może stanowić wyjątkowo preferencyjne warunki oraz duży zastrzyk finansowy.

JEREMIE to rodzaj zamkniętego obiegu środków finansowych – niemal jak energia odnawialna: środki, które zostały raz wydane przedsiębiorcy, wracają i mogą zos-

tać użyte ponownie. Umożliwia to wystarczające zabezpieczenie kapitału na inwestycje kolejnych firm z sektora MŚP, nie mających dostępu do szeregu produktów oferowanych przez banki komercyjne, chociażby ze względu na zbyt krótki okres działalności na rynku, braku historii kredytowej lub wystarczająco wartościowych zabezpieczeń pożyczki.

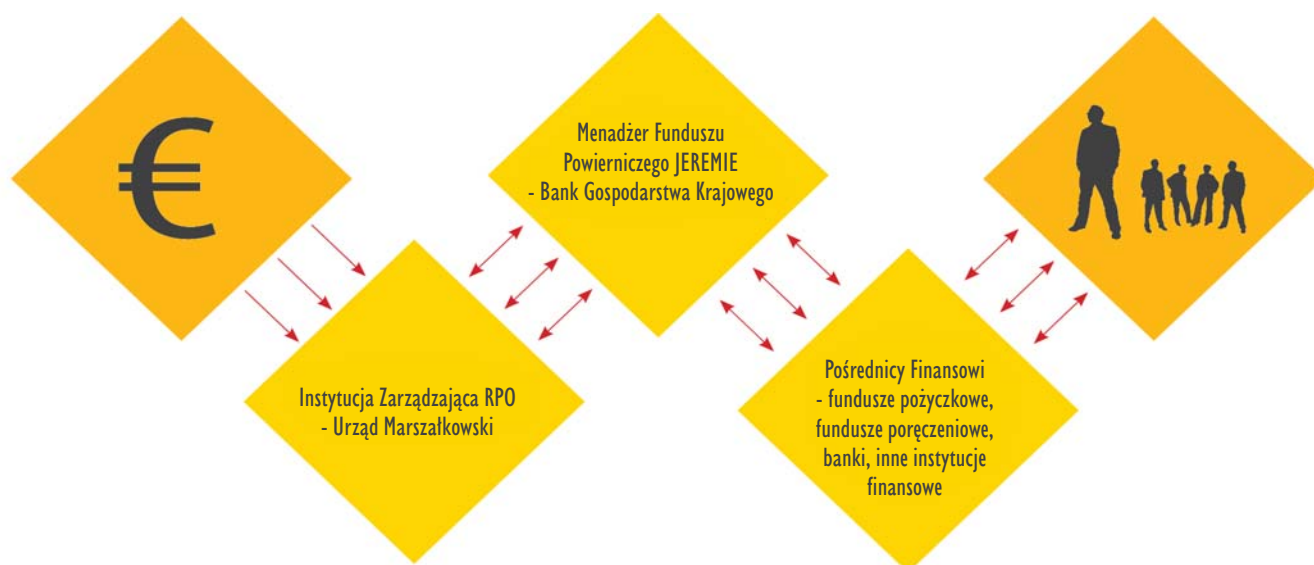
Kto może się ubiegać o wsparcie w województwie mazowieckim?

Inicjatywa JEREMIE docelowo ma pomóc przedsiębiorstwom, które na standardowym rynku komercyjnym mogą mieć trudności z uzyskaniem kredytów. **Skierowana jest w pierwszej kolejności do tych firm, które:**

- rozpoczynają działalność (start-upy),
- nie posiadają historii kredytowej,
- nie posiadają zabezpieczeń o wystarczającej wartości.

Z Inicjatywy JEREMIE może skorzystać przedsiębiorca:

- zatrudniający od 1 do 250 pracowników,
- mający obrót roczny w wysokości do 50 mln € oraz posiadający sumę bilansową do 43 mln €,
- posiadający siedzibę lub prowadzi działalność gospodarczą w województwie mazowieckim,
- nieposiadający wystarczających środków finansowych na realizację projektu,
- nieposiadający zabezpieczeń o wystarczającej wartości.



Jaka działalność kwalifikuje się do otrzymania wsparcia?

Wszystkie produkty finansowe (kredyty, pożyczki, poręczenia i inne) w ramach Inicjatywy JEREMIE muszą być przeznaczone na **finansowanie działalności gospodarczej** w zakresie **budowy, rozbudowy** lub **rozszerzania działalności gospodarczej**, ze szczególnym naciskiem na:

- opracowanie i wdrażanie nowych rozwiązań technicznych lub technologicznych, mających na celu realizację zasadniczych zmian procesu produkcyjnego,
- informatyzację i wdrażanie nowych technologii informatycznych,
- modernizację składników majątku trwałego – w tym kupno wymaganych do działalności przedsiębiorstwa maszyn, urządzeń, aparatów, a także zakup środków transportu związanych z celem realizowanego przedsięwzięcia,
- projekt i wykonanie instalacji i urządzeń służących oszczędności surowców i energii,
- dostosowanie przedsiębiorstwa do standardów oraz norm krajowych i unijnych,
- tworzenie nowych, trwałych miejsc pracy,
- inne cele gospodarcze, które w znaczący sposób przyczynią się do rozwoju przedsiębiorstwa.

Wsparcia w ramach JEREMIE nie można przeznaczyć na pokrywanie bieżących kosztów prowadzenia działalności gospodarczej, finansowanie celów konsumpcyjnych, spłatę pożyczek i kredytów, ani spła-

tę zobowiązań publiczno-prawnych.

Jakie korzyści może odnieść przedsiębiorca z województwa mazowieckiego, jeśli weźmie udział w Inicjatywie JEREMIE?

- Zwiększy swój dostęp do finansowania zewnętrznego przeznaczonego dla firm i przedsiębiorców z sektora MŚP, a to dzięki szerokiemu wachlarzowi instrumentów finansowych dostępnych w ramach programu: kredyty, pożyczki, poręczenia,
- preferencyjne warunki finansowania firm oraz przedsiębiorstw z sektora mikro, małych i średnich przedsiębiorstw (w tym tzw. start-upów),
- elastyczność kredytodawców: konkretne pożyczki mogą zostać nakierowane na poszczególne grupy przedsiębiorców, charakteryzując się przykładowo dłuższą prolongatą lub okresem spłaty dla nowo powstałych firm.

Gdzie szukać informacji?

Wsparcia finansowego w ramach Inicjatywy JEREMIE na terenie województwa mazowieckiego udziela kilka instytucji.

Aby uzyskać wiedzę na temat **kredytów i pożyczek** udzielanych ze środków Inicjatywy JEREMIE, należy skontaktować się z jedną z wymienionych instytucji:

- Koneckie Stowarzyszenie Wspierania Przedsiębiorczości (biura zamiejscowe w Warszawie i Radomiu),
- Mazowiecki Regionalny Fundusz Pożyczkowy Sp. z o.o.,

- Poręczenia Kredytowe Sp. z o.o.,
- Towarzystwo Inwestycji Społeczno-Ekonomicznych S.A.,
- Idea Bank (oddziały w Płocku, Radomiu i Warszawie).

Informacje na temat **poręczeń** udzielanych ze środków Inicjatywy JEREMIE można uzyskać w jednej z wymienionych poniżej placówek i instytucji:

- FM Bank PBP S.A. (jego oddziały w Legionowie, Ostrołęce, Piasecznie, Płocku, Pruszkowie, Radomiu, Siedlcach, Sochaczewie i Warszawie),
- Fundacja na rzecz Rozwoju Polskiego Rolnictwa (biura terenowe w Płocku, Radomiu i Siedlcach).

Wiadomości na temat działania Inicjatywy JEREMIE, a także szczegółowe dane teleadresowe placówek, do których należy się udać, znajdują się na niżej wymienionych stronach internetowych poświęconych Inicjatywie:

- Portal poświęcony Inicjatywie JEREMIE – www.jeremie.com.pl/mazowieckie/
- Portal Funduszy Europejskich – www.funduszeuropejskie.gov.pl
- Bank Gospodarstwa Krajowego – www.bgk.com.pl/jeremie

Działanie 1.4 Wzmocnienie instytucji otoczenia biznesu
Tytuł projektu: Wsparcie przedsiębiorczości poprzez rozwój instrumentów inżynierii finansowej w ramach inicjatywy JEREMIE w województwie mazowieckim
Dofinansowanie (EFRR): 30 726 000 PLN
Całkowita wartość projektu: 61 452 000 PLN

Wrota na Kurpie

Gmina Olszewo-Borki ma piękną i bogatą historię. Aby ocalić ją od zapomnienia, władze podjęły decyzję o renowacji swoich najcenniejszych zabytków – w tym pięknego drewnianego dworku w miejscowości Przystań. Leży ona na skraju gminy Olszewo-Borki, niecałe 100 km od Warszawy. Powstała najprawdopodobniej w połowie XVI wieku jako port na rzece Omulew.

Drewniany dwór Bourbonów w Przystani jest głównym obiektem turystycznym miejscowości i jednym z najważniejszych w gminie. Znajduje się w nim szkoła podstawowa, a także oddział przedszkolny. Placówka w Przystani ma niewielu uczniów – mimo że liczba mieszkańców gminy stale rośnie, wiele dzieci uczęszcza do szkół w Ostrołęce, gdzie ich rodzice dojeżdżają do pracy. Jednocześnie jednak budynek otwarty jest dla turystów: mogą oni zwiedzać zabytek, nie przeszkadzając przy tym uczniom. Największymi atrakcjami są: Sala Modrzewiowa, zabytkowy kominek i mozaika z początku XX wieku. Dwór został zbudowany w 1928 roku przez Małgorzatę Czartoryską i jej męża, księcia Gabriela de Bourbon. Co ciekawe, nie była to pierwsza tego typu budowla w okolicy – poprzedni, pamiętający najpewniej czasy pierwszych mieszkańców Przystani, niestety nie przetrwał próby czasu.

Jednokondygnacyjna konstrukcja z sosnowego drewna, od wewnątrz tynkowana, pokryta mansardowym dachem, stała się ozdobą okolicy i siedzibą właścicieli tych dóbr. W 1933 roku dobudowano przy nim piękną murowaną kapliczkę. Niestety, budynki zostały opuszczone wraz z wybuchem II wojny światowej. Kolejne lata nie były łaskawe dla dworku, który ucierpiał podczas działań wojennych. Po odzyskaniu przez Polskę niepodległości Bourbonowie już nie wrócili do Przystani. W dworku utworzono szkołę podstawową. Następnie siedzibę zna-



laz tu ośrodek wypoczynkowy, później ponownie przekształcony w szkołę.

Przez wiele lat nie inwestowano w zabytki, zwłaszcza te, które znajdowały się poza głównymi szlakami turystycznymi. Piękny sosnowy dworek niszczał, narażony na niekorzystne warunki pogodowe, choć dalej pełnił swoją funkcję edukacyjną i publiczną dla mieszkańców okolicznych miejscowości. Na szczęście od pewnego czasu zaczęto na nowo odkrywać piękno zabytków rozsianych po Mazowszu. Dworek doczekał się zasłużonej modernizacji.

Pierwsze prace ruszyły w roku 2008, kiedy też złożono wniosek o wsparcie w ramach Priorytetu VI „Wykorzystanie walorów naturalnych i kulturowych dla rozwoju turystyki i rekreacji” (**Działanie 6.1 Kultura**) i projektu „Wrota na Kurpie”. W 2009 roku, po pozytywnej decyzji Mazowieckiej Jednostki Wdrażania

Programów Unijnych i podpisaniu umowy o dofinansowanie, wyłoniono wykonawcę prac konserwatorskich. Zabytkowy budynek wymagał gruntownego remontu. Przede wszystkim odnowiono schody zewnętrzne oraz wewnętrzne, prowadzące na użytkowe poddasze, taras, balkon, drewniane licówki ścian, stolarkę stołową i okienną oraz izolację. Przebudowy wymagały także kominy. Te naprawy były niezbędne, aby korzystanie z dworku było w ogóle możliwe. Tempo prac było bardzo szybkie i budynek odzyskiwał swój dawny blask.

Najbardziej widowiskowym przedsięwzięciem było odnowienie Sali Modrzewiowej – pięknej, wyłożonej drewnem komnaty, która za czasów pierwszych właścicieli pełniła funkcję salonu. Po renowacji umeblowano ją także w stylu barokowym: wstawiono stół, krzesła, szafy ekspozycyjne, dodano od-



powiednie oświetlenie, starając się oddać nastrój sprzed niemal wieku. W ramach budowy projektu „Wrota na Kurpie” oraz tworzenia sali multimedialnej, w Sali Modrzewiowej umieszczono komputer z dostępem do internetu, zakupiony w ramach dofinansowania. Przeznaczony został do użytku turystów oraz uczniów szkoły. Dużo wysiłku wymagały zwłaszcza prace konserwatorskie, które należało pogodzić z koniecznością dostosowania budynku do współczesnych norm budowlanych. Ten etap inwestycji zakończono w 2010 roku.

Na tym jednak remont się nie zakończył. Posiadłość otoczona jest przez niemal 2-hektarowy park. Najpierw zagospodarowano teren najbliższy dworku – odnowiono ogrodzenie, ułożono kostkę brukową, zmodernizowano drogę dojazdową. Następnie usunięto drzewostan samosiewny, nasadzono odpowiednie gatunki krzewów i drzew, a starsze okazy przesadzono. Teren został nawodniony, zamontowano też automatyczny system do podlewania roślin. Ostatnim etapem było odtworzenie alejek i odrestaurowanie zabytkowych ławeczek parkowych. Wszystkie prace wykonywane były przez doświadczonych podwykonawców, podchodzących do zadania rzetelnie i z pasją. Park wygląda obecnie nie-

mal identycznie, jak przed prawie stu laty – opierano się bowiem na zachowanych dokumentach. Ten etap renowacji zakończył się w czerwcu 2011 roku. Całość dostosowano do potrzeb osób niepełnosprawnych i mających trudności z poruszaniem się. Stworzono także miejsca do rekreacji: boisko wielofunkcyjne, boisko o powierzchni trawiastej do piłki nożnej oraz plac zabaw dla młodszych dzieci. Uroczyste podsumowanie projektu nastąpiło 28 czerwca 2011 roku, podczas odbywającej się w dworku konferencji. Inwestycja wspierana była nie tylko przez władze gminy Olszewo-Borki, ale także Sejmik Województwa Mazowieckiego oraz Muzeum Kultury Kurpiowskiej w Ostrołęce.

Realizacja projektu „Remont zabytkowego dworu i parku w miejscowości Przysań – Wrota na Kurpie” pozwolił nie tylko na przywrócenie dworkowi dawnego blasku, ale także wpłynął na rozwój strefy publicznej i turystycznej miejscowości. W okresie wiosenno-letnim odbywają się tu zajęcia tak zwanych „zielonych szkół”. Jednocześnie dworek stał się stałym celem wycieczek turystycznych i krajoznawczych, którym sprzyja też kompleks sportowy na terenie szkoły. Unikatowe położenie dwor-

ku tuż nad brzegiem rzeki Omulew to jego dodatkowy atut – zyskuje na wartości jako ośrodek turystyczny w gminie i całym regionie. Już dziś działają nieopodal gospodarstwa agroturystyczne, a Olszewo-Borki otrzymało kolejne dofinansowanie w ramach rozwoju turystyki na zakup sprzętu sportowego (między innymi rowerów, kajaków i nart biegowych) oraz oznakowanie szlaków turystycznych i przygotowanie tras. Gminę ożywią także planowane imprezy sportowe – biegi przełajowe, wyścigi kolarskie i, na fali popularności narciarstwa biegowego, zimowy rajd po okolicznych łąkach i lasach. Rzeka Omulew jest czysta, silnie meandruje tworząc liczne malownicze zakola i jest dzięki temu rajem dla kajakarzy oraz wędkarzy.

Jednym ze wskaźników, który został założony w projekcie, jest 1000-osobowa grupa zwiedzających Dworek od stycznia do grudnia 2013 roku. Ze skrupulatnie prowadzonych rejestrów oraz z książki gości, wyłożonej w Sali Modrzewiowej, wynika, że cel ten został osiągnięty już pod koniec września.

Cele projektu, zarówno turystyczne, jak i społeczne, zostały w pełni zrealizowane: dworek w Przysani stał się centrum życia mieszkańców wsi, docenianym w całej gminie Olszewo-Borki, a turystyka w regionie odnotowała wyraźny wzrost. Trzeba podkreślić, jak duże znaczenie dla rozwoju nie tylko Przysani, ale całej okolicy, miała modernizacja dworku – piękny park stanowi miejsce spotkań i wydarzeń kulturalnych (odbywają się w nim festyny, kino letnie, spotkania rodzinne), zaś sama budowla to chętnie używany w materiałach promocyjnych symbol gminy.

Działanie 6.1 Kultura
Tytuł projektu: Remont zabytkowego dworu i parku w msc. Przysań - „Wrota na Kurpie”
Dofinansowanie (EFRR): 964 908,28 PLN
Całkowita wartość projektu:
1 445 338,77 PLN

Szybko, bezpiecznie, oszczędnie

Natężenie ruchu w stolicy jest największe w kraju, a niektóre odcinki drogowe liczą ponad sto lat. Prace remontowe, przeprowadzane w mieście mają w efekcie udrożnić i usprawnić ruch samochodowy, co przekłada się zarówno na oszczędności finansowe, jak i ochronę środowiska. Nie do przecenienia są udogodnienia i zmiany urbanistyczne, jakie wprowadzane są w Warszawie. Dzięki nim po stołecznych drogach poruszamy się szybciej i bezpieczniej – a dotyczy to zarówno samochodów, autobusów, jak i rowerzystów oraz pieszych.

Pilnego remontu, ze względu na wiek i spowodowany nim stan, wymagał wiadukt nad torami PKP w ciągu ulicy Powązkowskiej. Jesienią 2010 roku zakończyła się modernizacja odcinka tej ulicy wraz z wybudowaniem nowego wiaduktu i stworzeniem nowej infrastruktury drogowej. Od tego czasu utrudnienia w ruchu już tam nie występują.

Ulica Powązkowska jest drogą powiatową – znajdującą się pod opieką miasta – ale także dojazdem do drogi ekspresowej, na której odbywa się duży ruch tranzytowy. Wiadukt nad torami kolejowymi wiodącymi ze stacji Warszawa Gdańska w stronę Dworca Zachodniego także należy do miasta. Stan techniczny budowli liczącej ponad sto lat był na tyle zły, że konstrukcja groziła zawaleniem. Skorodowany beton i stal zbrojeniowa stanowiły niebezpieczeństwo dla wszystkich użytkowników tej drogi. Z biegiem lat ograniczono już ruch samochodów ciężarowych, potem dozwoloną prędkość przejazdu dla samochodów osobowych, a nawet zamknięto po jednym pasie ruchu – inwestycja ta stała się nie tylko potrzebna, ale nawet konieczna.

Po uzyskaniu zgody zarówno konserwatora zabytków, jak i kolei na prowa-



dzenie prac (które wymagały czasowego wstrzymania ruchu na torowisku) można było rozpocząć modernizację. Po przygotowaniach, w 2007 roku udało się uzyskać pozwolenie na budowę. Władze miasta pozyskały również odpowiednie dofinansowanie z funduszy europejskich w ramach Regionalnego Programu Operacyjnego Województwa Mazowieckiego 2007-2013. Projekt „Modernizacja wiaduktu nad torami PKP w ciągu ulicy Powązkowskiej” w ramach **Działania 3.1 Infrastruktura drogowa**, realizowany przez Urząd Miasta Stołecznego Warszawy ułatwił i przyspieszył przeprowadzenie inwestycji.

Pierwsze prace budowlane ruszyły w maju 2008 roku. Wiadukt oddano do użytku już w październiku 2009 roku, a odcinek ulicy Powązkowskiej wraz ze skrzyżowaniem z ul. Duchnicką i ul. Tatarską, który został przebudowany – w 2010 roku. Sama modernizacja przeprowadzana była stopniowo. Ze względu na znaczenie trasy, najpierw wyburzono tylko południową część wiaduktu, a po jej odtworzeniu – północną. Dzięki temu możliwe było ciągłe prowadzenie ruchu pojazdów na drodze stanowiącej jedno z ważniejszych połączeń północno-zachodnich części miasta z centrum – a także będącej dojazdem

do wielu firm i instytucji mieszczących się w przemysłowej okolicy torów. „Powązkowska” koresponduje natomiast z nazwą Cmentarza Powązkowskiego – jednej z większych nekropoli w mieście, licznie odwiedzanej nie tylko w okresie jesiennym – zarówno przez mieszkańców Warszawy, jak i turystów. To, między innymi, wpływało na szybkość przeprowadzenia wszystkich prac budowlanych. Wykonano również system odwadniający wiadukt (w pierwotnej budowli nieistniejący – przez co korołował i niszczał). Będzie to miało wpływ zarówno na jego „żywołność”, jak i na środowisko naturalne – woda spływająca z wiaduktu nie będzie trafiała do gleby.

Po zakończeniu inwestycji dokonano pomiarów oszczędności czasu przewozów pasażerskich. Zakładany wskaźnik przekroczono o ponad 2000%. W przeliczeniu na środki finansowe, jest to około 30 mln zł oszczędności na benzynie zużywanej przez autobusy, braku opóźnień, czasie pracy i dojazdów. Dodatkowym, bardzo ważnym efektem jest zmniejszenie emisji zanieczyszczeń do powietrza, gdyż skończył się tam problem korków. Najświeższe badania przeprowadzone w największym szczycie, czyli od godziny 6 do 9 rano, wykazały, że przejeżdża tędy 1869 pojazdów na godzinę. Sygnalizacja świetlna, wydzielone chodniki, nowa ścieżka rowerowa i zatoki autobusowe zwiększają bezpieczeństwo wszystkich użytkowników ruchu i usprawniają przejazd przez wiadukt. W ramach współpracy z PKP, które są właścicielami torów przebiegających pod wiaduktem, dokonano również modernizacji trakcji i części urządzeń kolejowych.

Nie obyło się bez problemów. Przy wiadukcie, jak się okazało, zamontowane były zabytkowe poręcze z przełomu XIX i XX wieku, objęte ochroną konserwatorską. Udało się je odrestau-



rować i doprowadzić do stanu, który umożliwiał ich ponowne zamontowanie. Dodatkowe koszty wygenerował wodociąg znajdujący się w ciągu ulicy Powązkowskiej. Pierwotnie miał zostać jedynie przebudowany, jednak po jego odkryciu podczas robót ziemnych okazało się, że rury są na tyle stare oraz zniszczone, że położenie nad nimi asfaltu groziłoby ich pęknięciem – a to generowałoby kolejne koszty, konieczność ponownego rozkopania świeżo wyremontowanej nawierzchni oraz powodowałoby utratę gwarancji na elementy drogi, budząc jednocześnie uzasadnione sprzeciwy mieszkańców. Dlatego też, mimo wzrostu kosztów i wydłużenia czasu remontu, postanowiono wyeliminować te zagrożenia i zamontować nowe rury.

W ramach zawartych umów budowlanych inwestycja objęta jest gwarancją na 3 do 5 lat. Jej przewidywana żywotność to minimum 50 lat. Nie ma możliwości uniknięcia drobnych napraw, uzupełniania nawierzchni, poprawiania stanu ścieżek rowerowych czy chodników, jednak dzięki przeprowadzonej inwestycji, budżet miasta nie będzie obciążony koniecznością przeznaczania ogromnych sum na utrzymanie wiaduktu przez wiele lat.

Nie jest to pierwszy warszawski projekt drogowy, który został dofinansowany w ramach funduszy europejskich. „Modernizacja wiaduktu nad torami PKP w ciągu ul. Powązkowskiej”, ze względu na swój ponadregionalny charakter, została ujęta w Wykazie Indywidualnych Projektów Kluczowych dla RPO WM 2007-2013.

Samych inwestycji drogowych, które otrzymały dofinansowanie, jest sześć. Tuż przy zmodernizowanym odcinku Powązkowskiej powstaje teraz duże osiedle mieszkaniowe, rozwijają się też firmy – wiadomo więc, że inwestycja opłaciła się miastu nie tylko poprzez eliminację konieczności nieustannych napraw i remontów, ale również ze względu na oszczędność czasu jazdy autobusów i spalanie paliwa. Rosnące w siłę przedsiębiorstwa i nowe mieszkania dobitnie wskazują, że dbałość o sieć ulic wspomaga rozwój całego miasta.

Działanie 3.1 Infrastruktura drogowa
Tytuł projektu: Modernizacja wiaduktu nad torami PKP w ciągu ul. Powązkowskiej
Dofinansowanie (EFRR):
24 454 874,11 PLN
Całkowita wartość projektu:
34 218 352,57 PLN

WNIOSEK O PŁATNOŚĆ

– najczęściej popełniane błędy

Podczas trwania perspektywy 2007-2013 wiele osób przekonało się, że warto sięgnąć po dofinansowanie z funduszy europejskich czy też starać się o kredyt unijny. Kiedy już uzyska się decyzję o dofinansowaniu projektu ze środków unijnych, nie można spocząć na laurach. Bardzo ważne jest odpowiednie rozliczenie projektu – w tym składanie prawidłowych wniosków o płatność.

Beneficjent, rozliczając projekt i wydatkując środki zgodnie z zapisami umowy o dofinansowanie, składa wnioski o płatność (WNP). Wnioski powinny zostać przygotowane bardzo starannie, zaś informacje w nich podane rzetelne, wyczerpujące i zgodne ze stanem faktycznym. Przy wypełnianiu wniosków należy bardzo dokładnie czytać instrukcje, dostępne na stronach internetowych Regionalnego Programu Operacyjnego Województwa Mazowieckiego 2007-2013 (do której adres odnajdziecie Państwo w tekście). Pozwoli to na uniknięcie wielu błędów, które w skrajnych przypadkach mogą skutkować rozwiązaniem umowy z Mazowiecką Jednostką Wdrażania Programów Unijnych i koniecznością zwrotu otrzymanego dofinansowania.

Pamiętajmy, że jest kilka rodzajów wniosków o płatność. W zależności od sposobu rozliczenia przyjęliśmy podział na:

- wniosek o płatność zaliczkową,
- wniosek o płatność pośrednią – kolejne transze zaliczki, refundacja nakładów poniesionych ze środków własnych Beneficjenta,
- wniosek o płatność końcową,
- sprawozdanie – służy przekazaniu informacji o postępie realizacji rzeczowej projektu bez wnioskowania o środki finansowe.

Poniżej wskazujemy najczęściej występujące błędy:

- nieskładanie WNP zgodnie z harmonogramem wydatków, a także brak termi-

Tabela 21. Harmonogram wydatków na cztery kolejne kwartały

Okres (rok, kwartał)		Planowane wydatki kwalifikowalne (w PLN)	Planowana wartość dofinansowania (w PLN)	w tym:	
				EFRR	Budżet państwa
1	...	2	3	4	5
20...	... kwartał				
20...	... kwartał				
20...	... kwartał				
20...	... kwartał				

Dane powinny umożliwić sporządzenie prognoz płatności w odniesieniu do czterech kolejnych kwartałów kalendarzowych – na przykład gdy Beneficjent składa wniosek obejmujący wydatki poniesione wyłącznie w styczniu danego roku, powinien wypełnić wiersze obejmujące: II, III, IV kwartał tego roku oraz I kwartał kolejnego.

nowości w składaniu poprawionych wniosków o płatność, wielokrotne przesuwanie tego terminu z błahych powodów (urlop w wakacje, brak pracownika, choroba, niemożność odnalezienia dokumentu itp.),

- nie dostosowanie się do wytycznych związanych z opisem dodatkowym faktur (które można znaleźć w *Zasadach kwalifikowania wydatków w ramach Regionalnego Programu Operacyjnego Województwa Mazowieckiego 2007 – 2013*, Rozdział IV. Ogólne zasady kwalifikowania wydatków, podrozdział 6. Opisywanie dowodów księgowych).
- dostarczenie wersji elektronicznej na płycie CD w momencie zapisania WNP w systemie elektronicznym – płyta CD nie jest potrzebna,
- niezłożenie rozliczenia zaliczki,
- niezłożenie raportu z osiągnięcia wskaźnika/ów rezultatu maksimum w rok po zakończeniu projektu.

Bardzo istotne jest dokładne czytanie in-

strukcji, dostępnych na stronie internetowej www.rpo.mazovia.eu/wniosek-o-płatnosc-wzor/wzory-wnioskow-o-płatnosc.html – uda się dzięki temu uniknąć wielu pomyłek, takich jak:

- błędne daty zaplacenja faktury w tabeli 14 WNP, niedokładne opisywanie przedmiotu, często niespójnie z nazwą wskazaną w fakturze lub innym dowodzie księgowym, brak opisu w tabeli 14 kategorii, których dotyczy poniesiony wydatek, a także niezgodność wypełniania tabeli 17 z harmonogramem rzeczowo-finansowym – należy pamiętać zarówno o wydatkach kwalifikowanych, jak i niekwalifikowanych,
- umieszczanie wydatków niekwalifikowanych związanych z projektem w tabeli 14 WNP

Beneficjentom często zdarza się zapomnieć o przyporządkowaniu aktualnego numeru Aneksu do WNP oraz wpisanie go do jego załączników – w dodatkowych opisach do faktur.

Tabela 14. Zestawienie dokumentów potwierdzających poniesione wydatki objęte wnioskiem

Lp.	Nazwa i numer dokumentu	NIP wystawcy dokumentu****	NIP zagranicznego wystawcy dokumentu****	Data wystawienia dokumentu	Numer księgowy lub ewidencyjny	Data zapłaty	Nazwa towaru lub usługi	Kwota dokumentu brutto	Kwota dokumentu netto	Kwota wydatków ogółem objęta wnioskiem	Kwota kwalifikowalna towaru lub usługi przedstawiona we wniosku		Nazwa/Numer postępowania o udzielenie zamówienia publicznego
											Ogółem	W tym VAT	
	1	2	3	4	5	6	7	8	9	10	11	12	13
1.													
2.													
3.													
4.													
5.													
...													
SUMA OGÓLEM								0,00	0,00	0,00	0,00	0,00	

**** Jeśli dotyczy.

Potwierdzam ścieżkę załączonych kopii dokumentów oraz dowodów zapłaty zgodnie z niniejszym zestawieniem

Imię i nazwisko: Data: Podpis:

W tabeli 14 wykazuje się wyłącznie dokumenty potwierdzające poniesione wydatki kwalifikowane. W przypadku, gdy Beneficjent nie ujął jakiejś faktury, która obejmuje wydatki kwalifikowalne we Wniosku za poprzedni okres, powinien wykazać ją w kolejnym okresie. Ponadto trzeba przedstawić pisemnie powody, dla których faktura nie została ujęta w odpowiednim Wniosku.

Zdarzającymi się często pomyłkami są też między innymi:

- nieprawidłowa interpretacja pola 9a, gdzie Beneficjenci pomijają wydatki niekwalifikowane,
- wpisywanie nieprawidłowej „kwoty dotychczas otrzymanych środków (narastająco)” oraz „kwoty dotychczas otrzymanych środków w formie zaliczek (narastająco)” – punkt 12 WNP,

Często pojawiającą się omyłką jest po-

dawanie w tabeli 19, kolumna 5 WNP („wartość wskaźnika osiągniętego od złożenia poprzedniego wniosku”), wartości niezgodnych ze stanem faktycznym. Wiele nieporozumień występuje również przy składaniu załączników. Jest to na przykład nieprawidłowa kwota, jaką Beneficjenci wpisują w zapisie „całkowita kwota środków poniesionych na projekt” w dodatkowym opisie do faktury – tu Beneficjenci zamiast kwoty dotyczącej konkretnej fak-

tury wpisują całkowitą wartość projektu. Ponadto zdarza się:

- niedołączanie do WNP dokumentów dotyczących PZP,
- niedołączanie zgodnie z instrukcją oświadczenia i formularza dotyczącego kwalifikowalności podatku VAT w projekcie,
- przy rozliczeniu zaliczek, nieskładanie wyciągu bankowego z przyznanym dofinansowaniem – potwierdzeniem, że je otrzymali na konto projektu,

Przebieg realizacji projektu

Tabela 17. Postęp rzeczowo-finansowy realizacji projektu

Zadania/cele założone w umowie/decyzji o dofinansowanie projektu	Opis stanu realizacji	Wydatki określone w aktualnym harmonogramie rzeczowo-finansowym stanowiącym załącznik do umowy/decyzji o dofinansowanie projektu		Wydatki poniesione od początku okresu realizacji projektu		Wydatki wykazane w niniejszym wniosku		Łączne wydatki poniesione od początku realizacji projektu		% realizacji projektu (łącznie z wydatkami wykazanymi w niniejszym wniosku)		Kategoria interwencji (nr)
		Ogółem	Kwalifikowalne	Ogółem	Kwalifikowalne	Ogółem	Kwalifikowalne	Ogółem	Kwalifikowalne	Ogółem	Kwalifikowalne	
1	2	3	4	5	6	7	8	9=(5+7)	10=(6+8)	11=(9/3)*100	12=((10/4)*100)	13
Zadanie/etap 1 (nazwa.....)												
Zadanie/etap 2 (nazwa.....)												
Ogółem												
W tym wydatki poniesione na zakup gruntów												
W tym wydatki poniesione na mieszkalnictwo (dot. kategorii interwencji 78)												
W tym wydatki związane z kosztami pośrednimi/ogólnymi rozliczanymi ryczałtowo												
W tym cross-financing												

Jeżeli ze względu na specyfikę realizowanego projektu trudno jest wyodrębnić w nim zadania/etapy, wypełnia się jeden wiersz zawierający dane/komentarze odnoszące się do całego projektu. W kolumnie 2 umieszcza się opis stanu realizacji poszczególnych zadań/etapów projektu (2-3 zdania), a w kolumnach 3 i 4 – wydatków ogółem i wydatków kwalifikowalnych, jakie są określone w aktualnym harmonogramie rzeczowo-finansowym.

Tabela 19. Wskaźniki realizacji projektu

Nazwa wskaźnika	Jednostka miary wskaźnika	Wartość bazowa mierzona przed rozpoczęciem realizacji projektu	Wartość docelowa wskaźnika określona w umowie/decyzji o dofinansowanie	Wartość wskaźnika osiągnięta od złożenia poprzedniego wniosku o płatność	Wartość wskaźnika osiągnięta od początku realizacji projektu	Stopień realizacji wskaźnika (%)
1	2	3	4	5	6	$7=6/4*100$
Wskaźniki produktu						
		0				
		0				

Nazwa wskaźnika	Jednostka miary wskaźnika	Wartość bazowa mierzona przez rozpoczęciem realizacji projektu	Wartość docelowa wskaźnika określona w umowie/decyzji o dofinansowanie	Wartość wskaźnika osiągnięta w wyniku zrealizowania projektu	Stopień realizacji wskaźnika (%) ¹
1	2	3	4	5	$6=((5-3)/(4-3))*100$
Wskaźniki rezultatu²⁾					

Wskaźniki produktu określają materialne efekty (np. wybudowane budynki, zakupiony sprzęt), jakie powstały w okresie realizacji projektu. Opisują zmiany w sytuacji Beneficjenta, jego otoczenia, bądź ostatecznych odbiorców, jakie nastąpiły w jego wyniku. Wartość bazowa wskaźnika to wartość przed rozpoczęciem realizacji. Wartość docelowa oznacza tę, jaką Beneficjent zamierza osiągnąć w wyniku wdrożenia projektu i musi być zgodna z wartością docelową wpisaną w umowie/decyzji o dofinansowanie (lub we wniosku o dofinansowanie).

- robienie przelewów z konta innego niż projektowe po podpisaniu umowy (załączanie niewłaściwego wyciągu bankowego),
- wpisywanie różnych numerów księgowych na dokumencie finansowym, w opisie dodatkowym dokumentu finansowego i w tabeli 14 oraz na załączonych wyciągach z księgowości – oznaczenia muszą być jednolite,
- brak dobrego przepływu informacji u Beneficjenta pomiędzy komórką obsługującą projekt a innymi, które przygotowują na przykład dokumenty księgowe, placą podwykonawcom itp.,
- niesprawdzanie przez Beneficjentów dokumentów otrzymanych z innych komórek, takich jak księgowość, finanse, kierownik budowy (kosztorysy powykonawcze), niepotrzebne przedstawianie ich jako załączniki do WNP,
- nie zapoznawanie się z wytycznymi w zakresie promocji i popełnianie w związku z tym błędy – niedostateczne lub nieodpowiednie oznakowanie materia-

łów promocyjnych bądź nieprawidłowe rozliczanie przeznaczonych na nie środków.

Aby usprawnić proces weryfikacji wniosków o płatność, warto zwrócić uwagę na:

- dochowanie należytej staranności przy wypełnianiu wniosków – polecamy posługiwać się najnowszą instrukcją wypełniania wniosku, dostępną na stronach Mazowieckiej Jednostki Wdrażania Programów Unijnych – szczegółowo i przystępnie opisującą kolejne kroki, które należy wykonać,
- posługiwanie się w korespondencji dotyczącej projektu jego numerem (identyfikatorem), nadanym przy podpisaniu umowy, co stanowczo przyspiesza wszystkie procesy,
- pilnowanie terminów i obowiązków.

Zgoda na przesunięcie terminu rzeczowego i finansowego zakończenia projektu, wyrażana przez Mazowiecką Jednostkę Wdrażania Programów Unijnych, będzie miała miejsce jedynie w szcze-

gólnie uzasadnionych przypadkach, których przyczyna nie będzie zależna od Beneficjenta. W razie najmniejszych nawet wątpliwości trzeba kontaktować się z opiekunem projektu, który pomoże w ich rozwiązaniu.

Mazowiecka Jednostka Wdrażania Programów Unijnych służy pomocą Beneficjentom – zarówno poprzez wsparcie udzielane każdemu z nich przez opiekunów projektów, jak również przez organizację szkoleń i spotkań informacyjnych – wystarczy śledzić stronę www.rpo.mazowia.eu. Pamiętajmy, żeby nie zwlekać w przypadku wystąpienia jakichkolwiek trudności – szybki kontakt i współpraca z MJWPU pozwolą rozwiązać wszelkie problemy zanim zaczną narastać – w ten sposób nie dopuścimy do sytuacji kryzysowej. Mamy nadzieję, że dzięki naszym poradom wszyscy Beneficjenci będą mogli rozliczyć swoje projekty bez konieczności składania korekt, a każde następne przedsięwzięcie będzie dla nich o wiele prostsze.

Z pomocą przedsiębiorcom

Mazowiecki Regionalny Fundusz Pożyczkowy został utworzony w październiku 2004 roku przez Samorząd Województwa Mazowieckiego w celu wspierania przedsiębiorczości i tworzenia nowych miejsc pracy w regionie, a w rezultacie – ograniczania bezrobocia na terenie Mazowsza.



Fundusz powstał jako instytucja otoczenia biznesu, która realizuje zadania spójne ze Strategią Rozwoju Województwa Mazowieckiego. Jego misją jest, między innymi, wspieranie rozwoju mikro, małych i średnich przedsiębiorstw, mających siedzibę lub prowadzących działalność gospodarczą na terenie Mazowsza.

MRFP nie jest bankiem ani instytucją kredytową – dzięki swojej specyficznej formule inaczej podchodzi do przedsiębiorców, nie stosując „sztywnych” ram ryzyk i wyliczeń. Banki weryfikują swoich klientów na podstawie bardzo prostych algorytmów – czy jest zdolność kredytowa, zabezpieczenie, ile lat już firma działa. MRFP również ma do czynienia z ryzykiem kredytowym, ale podchodzi do niego zupełnie inaczej. Analitycy pracujący w Funduszu nie patrzą na pożyczkobiorców przez pryzmat kolumn cyfr – biorą pod uwagę pomysł, biznesplan, a nawet otoczenie, w którym działa firma. Pożyczki w Funduszu otrzymują między innymi „start-upy”, czyli firmy dopiero rozpoczynające działalność. Środki te mogą być przeznaczone zarówno na maszyny czy specjalistyczny sprzęt, na samochód, jak i na zatowarowanie niezbędne dla rozpoczynającego działalność sklepu. Wspomagane jest wdrażanie nowych produktów i usług, rozwój działalności i tworzenie miejsc pracy. Liczą się przede wszystkim pomysły, realne szanse na rozwój, jakie ma przedsiębiorstwo i „czynnik ludzki” – czyli odpowiedzialne podejście do sprawy przez właściciela firmy, pewność siebie i wiara w sukces. O pożyczkę w Funduszu mogą ubiegać się przedsiębiorcy, którzy nie znajdują się w trudnej sytuacji ekonomicznej, co oznacza, że nie spełniają kryteriów określonych w przepisach prawa Unii Europejskiej, nie posiadają zaległości z tytułu należności publiczno-prawnych (ZUS i Urząd Skarbowy) oraz

nie pozostają pod zarządem komisarycznym ani nie znajdują się w toku likwidacji, postępowania upadłościowego lub postępowania naprawczego.

Pula środków na pożyczki pochodzi ze środków własnych Funduszu i programów unijnych. W ramach Regionalnego Programu Operacyjnego Województwa Mazowieckiego 2007-2013 Mazowiecki Regionalny Fundusz Pożyczkowy otrzymał dofinansowanie dwóch projektów: „Mazowiecki Program Pożyczkowy dla Mikro, Małych i Średnich Przedsiębiorstw” oraz „Wzrost Potencjału Mazowieckich Przedsiębiorstw”. Celem **Działania I.4**, z którego pochodzą środki, jest rozwój sieci instytucji otoczenia biznesu, a także zwiększenie dostępności firm do kapitału zewnętrznego poprzez tworzenie systemu wsparcia finansowego przedsiębiorstw. Pożyczki udzielane są ze środków unijnych w ramach jednego z powyższych projektów, zależnie od warunków, jakie przedsiębiorca spełnia.

Przedsiębiorcy mają możliwość otrzymania pożyczki w wysokości od 20 do 500 tys. złotych na okres do 60 miesięcy. Mają jednak obowiązek pełnego udokumentowania, na jakie cele przeznaczyli otrzymaną kwotę, gdyż musi być ona przeznaczona wyłącznie na cele związane z działalnością gospodarczą. Harmonogram miesięcznych spłat kapitałowo-odsetkowych (jak również okres karencyjny) ustalane są indywidualnie z każdym przedsiębiorcą.

– *Fundusz udziela wsparcia na warunkach rynkowych, ale są to dobre warunki.*

Jesteśmy spółką działającą non profit, ale musimy się sami utrzymać, więc nasi klienci płacą niewielkie marże, a oprocentowanie pożyczek określają wytyczne z Unii Europejskiej – mówi Agnieszka Józwiak, dyrektor Biura Obsługi Klienta Mazowieckiego Regionalnego Funduszu Pożyczkowego. – W ramach I projektu udzieliłmy 119 pożyczek na łączną kwotę niemal 19,5 miliona złotych, w ramach II – 21 pożyczek na ponad 1,7 miliona. Zdarzyły się już wcześniejsze spłaty – nie wynikające z harmonogramu, ale z chęci klientów, którzy dzięki nam osiągnęli sukces i mogli zwrócić całą kwotę. Na dzień dzisiejszy fundusze przyznane nam przez Mazowiecką Jednostkę Wdrażania Programów Unijnych na pierwszy z projektów realizowanych przez MRFP dokonały już prawie jednokrotnego obrotu całości powierzonych środków, które obecnie wracają w postaci rat i z których udzielane są następne pożyczki.

Są wśród naszych klientów osoby, które wracają po kolejne dofinansowanie, a około 1/3 pożyczkobiorców to osoby „z polecenia”, które o Funduszu dowiedziały się od znajomych.

Pełne informacje o działaniu Mazowieckiego Regionalnego Funduszu Pożyczkowego oraz o dostępnych dzięki niemu produktach finansowych znaleźć można na stronie internetowej www.mrfp.pl oraz www.korzystnepozyczki.pl (strona projektu). Dostępne są tam również opisy procedur oraz wzory niezbędnych dokumentów wymaganych przy składaniu wniosków o pożyczkę.

Działanie I.4 Wzmocnienie instytucji otoczenia biznesu
Tytuł projektu: Mazowiecki Program Pożyczkowy dla Mikro, Małych i Średnich Przedsiębiorstw
Dofinansowanie (EFRR): 20 000 000 PLN
Całkowita wartość projektu: 20 000 000 PLN

Działanie I.4 Wzmocnienie instytucji otoczenia biznesu
Tytuł: Wzrost Potencjału Mazowieckich Przedsiębiorstw
Dofinansowanie (EFRR): 5 250 000 PLN
Całkowita wartość projektu: 5 250 000 PLN

Rozmowa z Wojciechem Kudelskim, prezydentem Siedlec

Panie prezydencie, czy można powiedzieć, że w Siedlcach panuje „dobry klimat dla przedsiębiorczości”?

Tworzymy go od lat, a inwestycje, które zrealizowaliśmy w ostatnim czasie pokazują, że robimy to skutecznie. Ten dobry klimat to są konkretne działania samorządu, mające na celu tworzenie warunków do inwestowania. Na potrzeby Stadlera, który dziś zatrudnia w Siedlcach 700 osób, wybudowaliśmy infrastrukturę drogową. Podobnie było z portugalskim Carfi, który mieści się obecnie przy nowiułkiej ulicy Berdyczowskiej. Mamy prężnie działający kapitał amerykański, francuski, a także polski. Te wszystkie inwestycje wspierało również miasto, tworząc odpowiednie warunki infrastrukturalne. Proszę również popatrzeć na nasze działania w obszarze kultury i sportu. Czyż one nie tworzą klimatu inwestycyjnego? Uważam, że tak, bo inwestorzy, zanim zdecydują się na wydanie pieniędzy, biorą pod uwagę warunki życia potencjalnych pracowników. Jeżeli nasi mieszkańcy mogą chodzić do teatru, korzystać z nowoczesnych obiektów sportowych, jak stadion, kryte lodowisko, za chwilę nowoczesny park wodny, oznacza to, że mają stworzone dobre warunki do życia. Chcą zatem tu mieszkać, bo mają możliwości rozwoju, a także motywację do tego, żeby się realizować. Proszę popatrzeć, że w Siedlcach zarejestrowanych jest 8 tys. podmiotów gospodarczych. Większość z nich to małe rodzinne firmy, które również prowadzą swoje inwestycje, dając zatrudnienie mieszkańcom naszego miasta.

Jakie inwestycje przeprowadzone w ramach Regionalnego Programu Operacyjnego Województwa Mazowieckiego 2007-2013 uznałby Pan za najważniejsze dla miasta i regionu? Które z nich miały najbardziej korzystny wpływ na życie mieszkańców?

Wszystkie są ważne, bo wzajemnie się uzupełniają. Najważniejsze dla miasta jest to, że w kończącej się właśnie perspektywie unijnej sięgnęliśmy po 156 mln zł z funduszy europejskich. To plasuje nas w czołówce Mazowsza, za co docenił nas również Marszałek, przyznając Siedlcom trzy złote gwiaz-

dy za aktywność w pozyskiwaniu środków unijnych. Z tych pieniędzy zbudowaliśmy ponad 30 km dróg, w tym tak potrzebne miastu obwodnice wewnętrzne. Udało się wyremontować, a tak naprawdę od nowa stworzyć 5 ośrodków kultury. Powstała Scena Teatralna Miasta Siedlce, na której występują czołowi polscy artyści, zachwycając się siedleckimi warunkami. Zupełnie nowa biblioteka odnotowuje stały wzrost czytelnictwa, a akademie sztuk „Piękna 7” jest siedlecką kuźnią młodych talentów. Widać, że nasze inwestycje się sprawdziły, bo dobrze służą mieszkańcom. Pamiętajmy jednak, że te pieniądze nie są za darmo. Przypomnijmy, że od 2007 roku miasto zainwestowało w sumie ponad 900 mln zł. Ma to swój wpływ na nasze zadłużenie, jednak w rankingach jakości życia i zamożności mieszkańców awansowaliśmy z 27 miejsca na 4. Dlatego zawsze podkreślam, że inwestowanie opłaca się, teraz a nie w przyszłości. Nawet jeśli jest kryzys, to zyskujemy, bo możemy nasze przedsięwzięcia realizować taniej. Dobitnie pokazują to przetargi, które rozstrzygane są znacznie taniej niż szacunki i kosztorysy.

Proszę powiedzieć, co takiego mają Siedlce, czego nie mają inne miasta Mazowsza? Co wyróżnia ten teren na tle pozostałych?

Podlasie, Mazowsze to ziemia bardzo przyjazna człowiekowi. Sowiecie obdarza nas darami natury, piękną przyrodą, tu po prostu żyje się dobrze. Ważne jest to co potrafimy dodać, a Siedlce przyciągają zaradnych i przedsiębiorczych ludzi, którzy nie boją się wyzwań. Właśnie dlatego coraz bardziej da się odczuć, że nasze miasto staje się stolicą regionu. Obserwujemy również pewnego rodzaju modę na Siedlce. Ostatnio, na jednym ze spotkań, dowiedziałem się od mojego kolegi z sąsiedniego miasta, że w dobrym tonie jest wybrać się do siedleckiego teatru. Świadczy to o tym, że w naturalny sposób stajemy się liderem w regionie, bo mamy ofertę nie tylko dla Siedlczan. Wyjątkowe jest również w naszym mieście to, że potrafimy stworzyć warunki do życia, które nie odbiegają jakości od wiele większych ośrodków, jak War-



szawa, Poznań czy Kraków. W czerwcu tego roku Para Prezydencka Anna i Bronisław Komorowscy wyróżnili Miasto Siedlce I nagrodą w konkursie „Dobry Klimat dla Rodziny” za realizowany w mieście program budownictwa komunalnego. Jest on wyjątkowy, bo w ciągu ostatnich dwóch lat przekazaliśmy klucze do prawie 130 nowych mieszkań komunalnych, w których swój dom znalazły siedleckie rodziny. Mamy również unikatowe zabytki i dzieła sztuki, jak jedyny w Polsce obraz El Greca „Ekstaza św. Franciszka”, siedemnastowieczne organy Wagnera. No i oczywiście jesteśmy bardzo blisko Bugu. Ta rzeka to wielki skarb, który przez wielu turystów i miłośników przyrody jest jeszcze nie poznany. Chcemy, by otwartą bramą do jego odkrywania były właśnie Siedlce.

Czy tworząc koncepcję kolejnych inwestycji, planowany jest dalszy rozwój w oparciu o środki pochodzące z perspektywy finansowej na lata 2014-2020?

Już dziś jesteśmy gotowi z kilkoma projektami, jak choćby budowa III etapu obwodnicy wewnętrznej miasta. Przy wsparciu środków unijnych chcemy również zrealizować budowę tunelu pod torami kolejowymi na przedłużeniu ul. Kilińskiego. W najbliższych planach mamy budowę zintegrowanego centrum przesiadkowego w sąsiedztwie remontowanej właśnie stacji PKP. Są to wyzwania inwestycyjne, które dla miasta są bardzo ważne. Mamy nadzieję, że znajdą one możliwości finansowania, choć często się mówi, że nowa perspektywa finansowa UE będzie ograniczona jeśli idzie o fundusze na infrastrukturę. Na pewno jednak nie zrezygnujemy z żadnej złotówki, która będzie do wzięcia.



NOWOCZESNE AUTOBUSY

Projekt „Poprawa funkcjonowania transportu miejskiego w Siedlcach – III etap” wpływa na podniesienie jakości transportu publicznego w Siedlcach oraz na terenach gmin sąsiednich. Realizowany był w okresie od 07. 06. 2010 roku do końca 2012 roku.

W ramach projektu zainstalowano system sygnalizacji świetlnej na skrzyżowaniu ul. Daszyńskiego i Warszawskiej. Dla zwiększenia bezpieczeństwa ruchu drogowego, zmodernizowano 93 przystanki komunikacji, między innymi dostosowując je do potrzeb osób niepełnosprawnych. Zakupiono 11 szt. niskopodłogowych ekologicznych autobusów, dostosowanych do potrzeb niepełnosprawnych i wyposażonych w elementy podnoszące użyteczność transportu publicznego oraz bezpieczeństwo ruchu drogowego, a także wybudowano zintegrowany system zarządzania ruchem.

Znacząca wymiana taboru ma duży wpływ na zmniejszenie kosztów eksploatacyjnych, a w rezultacie również na wynik finansowy Miejskiego Przedsiębiorstwa Komunikacyjnego w Siedlcach. Największym beneficjentem są jednak mieszkańcy miasta i jego okolic, bo to oni na co dzień korzystają z komfortu, jaki dają nowoczesne autobusy i wygodne wiaty przystankowe.

Działanie 5.1. Transport miejski
Tytuł projektu: Poprawa funkcjonowania transportu miejskiego w Siedlcach – III etap
Dofinansowanie (EFRR): 6 238 941,51 PLN
Całkowita wartość projektu: 12 732 371,35 PLN



NOWE OBLCZE KULTURY

W Siedlcach stworzone zostały jedne z najlepszych warunków kulturalnych na Mazowszu. Powstał teatr, na deskach którego goszczą czołowi polscy aktorzy. Projekt „Modernizacja budynku Podlasie i rozbudowa budynku Centrum Kultury i Sztuki w Siedlcach” składał się z dwóch części.

Zabytkowy budynek Miejskiego Ośrodka Kultury w Siedlcach pochodzi z 1902 roku. Mieścił między innymi salę widowiskową, salę baletową oraz galerię. Został odnowiony i dostosowany do potrzeb osób niepełnosprawnych. Dodatkowo otworzono historyczny wystrój wnętrza sali widowiskowej oraz zainstalowano system cyfrowej telewizji dozorowej. W ramach wsparcia finansowego zwiększono powierzchnię sal do prób i zajęć w grupach, poprawiono akustykę, powiększono scenę i zamontowano profesjonalne wyposażenie.

Część druga projektu polegała na rozbudowie Centrum Kultury i Sztuki w Siedlcach (CKiS) i utworzeniu sceny teatralnej. Obiekt ten został wybudowany w latach 70-tych XX wieku. W ramach projektu w budynku CKiS zmodernizowano między innymi instalacje wewnętrzne, poprawiono akustykę i oświetlenie, dostosowano obiekt do potrzeb osób niepełnosprawnych.

Działanie 6.1 Kultura
Tytuł projektu: Modernizacja budynku Podlasie i rozbudowa budynku Centrum Kultury i Sztuki w Siedlcach
Dofinansowanie (EFRR): 5 537 808,41 PLN
Całkowita wartość projektu: 17 082 561,22 PLN



BIBLIOTEKA XXI WIEKU

Miejska Biblioteka Publiczna to nowa jakość w mieście. Ma najnowocześniejszą infrastrukturę, stworzono również doskonałe warunki do promocji czytelnictwa jak choćby salonik literacki. Głównym celem projektu „Modernizacja budynku Miejskiego Ośrodka Kultury i Miejskiej Biblioteki Publicznej w Siedlcach” była modernizacja i pozabawienie barier architektonicznych budynku, w którym mieści się zarówno Miejski Ośrodek Kultury i Miejska Biblioteka Publiczna oraz przystosowanie go do potrzeb osób niepełnosprawnych. Część pomieszczeń znajdujących się na parterze została przebudowana i zaadaptowana na biura i lokale użytkowe, które wyposażone zostały w meble biurowe oraz regały biblioteczne. Przeprowadzono również kompleksowy remont budynku, między innymi osuszono i ocieplono ściany, wymieniono najważniejsze instalacje, dach, okna, drzwi i posadzki. Przy głównej klatce schodowej zamontowana została winda, a poddasze zaadaptowano na salonik literacki.

Działanie 6.1. Kultura
Tytuł projektu: Modernizacja budynku Miejskiego Ośrodka Kultury i Miejskiej Biblioteki Publicznej w Siedlcach
Dofinansowanie (EFRR): 6 125 913,55 PLN
Całkowita wartość projektu: 10 581 421,45 PLN

Polski lider światowych technologii obróbki silikonu

Dwadzieścia pięć lat temu właściciele Spółki TOPSIL podjęli ryzyko, otwierając własną działalność gospodarczą w branży wówczas zdominowanej przez sektor państwowy. Z przydomowego garażu i dwóch osób, firma rozrosła się do nowoczesnej fabryki z ponad 100 pracowników, lidera światowego rynku. Jednym z czynników wspomagających rozwój firmy stały się fundusze pochodzące z Regionalnego Programu Operacyjnego Województwa Mazowieckiego 2007-2013.

Właściciele firmy, bazując na wiedzy wyniesionej z wieloletniej pracy w instytucji państwowej, w 1988 roku rozpoczęli produkcję różnych przedmiotów z tworzyw sztucznych, inwestując w technologię obróbki silikonu własne środki. Nawiązali współpracę z kilkoma kontrahentami. Jednym z pierwszych była mieszcząca się po sąsiedzku firma, której asortymentem są szeroko pojęte akcesoria dla niemowląt. W tamtych latach stosowanie silikonu na polskim rynku było niezwykle rzadkie, a TOPSIL stał się pionierem, zaczynając od smoczków do butelek. Ponad dwa lata trwały niezbędne badania i certyfikowanie tego produktu, między innymi w Instytucie Matki i Dziecka, ale w końcu silikonowe smoczki trafiły na rynek – są produkowane do dziś, dla tego samego kontrahenta.

Główną gałęzią działalności firmy są właśnie wyroby z silikonu, przetwarzanego za pomocą wszystkich znanych obecnie technologii, szczególnie wtrysku i wytłaczania. Dodatkowo firma zajmuje się obróbką elastomerów termoplastycznych – czyli przekształcanych temperaturą. Wyroby TOPSILu wykorzystywane są między innymi w budownictwie, branży elektronicznej, oświetleniowej, motoryzacyjnej, medycznej, a także we wspomnianych wcześniej produktach dla dzieci. Są to skomplikowane, innowacyjne technologie i specyficzny „know how”, co sprawia, że konkurencja jest niewielka. Przy specjalistycznej wiedzy, kosztach surowca i urządzeń do jego przetwarzania koszty pracy są czynnikiem znikomym, więc nawet



wschodzące rynki wschodnie nie są w stanie zagrozić pozycji polskiego potentata.

Nową, bardzo szeroką niszą na rynku wyrobów z silikonu, staje się oświetlenie. Tryumf święcą ostatnio ekologiczne, energooszczędne diody LED, uważane za przyszłość tej branży. Działają bardzo długo, potrzebują zatem równie wytrzymałych opraw. Odpowiednio przetworzony silikon jest bardziej trwały, odporny na działanie temperatur i o wiele bezpieczniejszy, niż szkło. Dodatkowo – jest również bardziej przyjazny środowisku, gdyż składa się z krzemu, a nie węgla. Silikon ma szczególne właściwości – nie tylko jest chemicznie obojętny dla ludzkiego organizmu, znakomicie przewodzi światło, ale również daje się z niego formować niewymyślniejsze kształty i utwardzać go w dowolnym stopniu – od miękkich smoczków dla dzieci i giętkich uszczelkach aż do twardszych od szkła soczewek.

Mogą one być stosowane na przykład w oświetleniu dróg jako świecące punkty zatopione w asfalcie albo mikroskopijne „światłowodowy” przy laparoskopowych operacjach w medycynie.

Jednym z największych w świecie i najbardziej chłonnych rynków w zakresie oświetlenia, a także medycyny, jest Ameryka Południowa, a szczególnie Brazylia. Obie te nisze swoimi produktami wypełnić może TOPSIL. Dzięki dofinansowaniu pochodzącemu z **Działania 1.7 Promocja gospodarcza** firma w 2011 roku zrealizowała projekt „Promocja firmy TOPSIL Sp. z o.o. Sp. k. na nowych rynkach zagranicznych”. Obejmował on między innymi wyjazd do Brazylii i nawiązanie tam kontaktów handlowych, a także zbadanie możliwości inwestycji w tym kraju. W ramach tego projektu TOPSIL prezentował swoje produkty również na branżowych targach w Hiszpanii, które za-

owocowały nawiązaniem szerokiej współpracy z kilkoma klientami z całego świata.

Jednak tak szerokie kontakty handlowe i produkcja na światową skalę nie byłaby możliwa bez odpowiedniego zaplecza technicznego. W toku dwóch projektów dofinansowanych w ramach **Działania I.5 Rozwój przedsiębiorczości** TOPSIL przeprowadził dwie inwestycje – „Wdrożenie innowacyjnej technologii wytwarzania form do przetwórstwa ciekłych silikonów w TOPSIL” oraz „Stworzenie laboratorium technologicznego na potrzeby B+R firmy TOPSIL”.

Pierwszy projekt obejmował zakup nowoczesnej, precyzyjnej frezarki sterowanej komputerowo i specjalistycznego stołu do pomiarów. Silikon w początkowej fazie obróbki jest materiałem ciekłym, który wtryskuje się do formy i poddaje obróbce cieplnej – w technologii wytłaczania staje się plastycznym materiałem o konsystencji plasteliny, „przeciskany” przez formę nadającą mu pożądaną kształt. Jego właściwości sprawiają, że potrafi wypełnić nawet najdrobniejsze szczeliny w formie, rzędu 3-5 mikronów (mikron to jedna tysięczna milimetra). Niezwykle istotne staje się zatem stworzenie odpowiednich form, które nawet poddane wysokim temperaturom zachowują swoje właściwości. Frezarka zakupiona ze środków unijnych ma dokładność 1/100 milimetra. Jeszcze bardziej precyzyjną obróbkę zapewnia pochodząca z projektu maszyna pomiarowa (współpracująca z maszyną elektroerozyjną, gdzie metal jest wypalany prądem z dokładnością do mikronów).



Działanie I.5 Rozwój przedsiębiorczości
Tytuł projektu: Wdrożenie innowacyjnej technologii wytwarzania form do przetwórstwa ciekłych silikonów w TOPSIL
Dofinansowanie (EFRR): 1 031 803,82 PLN
Całkowita wartość projektu: 2 390 827,55 PLN

Zanim wyposażono „narzędziownię” w odpowiednie maszyny, formy zamawiane były u zewnętrznych dostawców, co zwiększało koszty produkcji i wydłużało terminy realizacji zleceń. Dziś w firmie działa biuro konstrukcyjne, opierające się na hasle „your idea, our solution” („twój pomysł, nasze rozwiązanie”). TOPSIL zanotował wzrost sprzedaży dzięki kompleksowej obsłudze swoich klientów, którzy przychodzą z potrzebą uzyskania konkretnych parametrów, a otrzymują gotowy produkt.

Ponieważ silikon i elastomery termoplastyczne są tworzywami poddawany obróbce cieplnej i plastycznymi, zanim rozpocznie się produkcję na wielką skalę, trzeba metodą prób dopracować zarówno skład surowca, jak i kształt formy. Wyposażenie laboratorium technologicznego w ramach drugiego projektu pozwoliło na stworzenie „mini linii produkcyjnej”, pracującej w krótkich seriach, pozwalającej przeprowadzać próby i tworzyć prototypy dla każdej z technologii używanych w firmie. Zakupiono wtryskarkę z podajnikiem (który wstępnie przygotowuje ciekły silikon do obróbki) i robotem, który odbiera z formy gotowy produkt oraz pełną linię produkcyjną (od mieszalnika do maszyny przycinającej wyroby na odpowiedni wymiar) do wytłaczania. Dzięki temu projektowi można przeprowadzać bardzo precyzyjne badania nad nowym produktem (czemu służy między innymi specjalna maszyna pomiarowa, składająca się z cylindra wypełnionego kamerami, które w czasie rzeczywistym ukazują kształt produktu). Nie ma już konieczności zatrzymywania produkcji na innych maszynach, zmian form i nowego kalibrowania, co zapewnia oszczędności zarówno czasu, jak i dość drogiego surowców.

Realizacja projektów dofinansowanych w ramach Regionalnego Programu Operacyjnego Województwa Mazowieckiego

Działanie I.5 Rozwój przedsiębiorczości
Tytuł projektu: Stworzenie laboratorium technologicznego na potrzeby B+R firmy TOPSIL
Dofinansowanie (EFRR): 710 420,86 PLN
Całkowita wartość projektu: 2 583 718,30 PLN



2007-2013 wpłynęła zarówno na efektywność pracy, obniżenie kosztów produkcji i wzrost pozycji rynkowej firmy, jak i na zwiększenie potencjału innowacyjnego. Inżynierowie zatrudnieni w TOPSILu nie są już ograniczani znacznymi kosztami przeprowadzania badań i mogą rozwijać swój „know how”, dopracowywać technologie i tworzyć nowatorskie rozwiązania. Potwierdzeniem spełniania przez TOPSIL wysokich standardów jakości są między innymi certyfikaty ISO 9001:2008 i DIN EN ISO 14001:2005, dotyczące między innymi produktów mających zastosowanie w medycynie i w kontakcie z żywnością. W planach jest wybudowanie nowej fabryki, gdyż rozwój firmy jest teraz ograniczany tylko i wyłącznie dostępną powierzchnią. W nowym budynku powstanie na pewno tak zwany „clean room”, czyli specjalistyczne pomieszczenie ze specjalnymi standardami czystości, niezbędne do tworzenia niektórych produktów wymagających absolutnej sterylności. Właściciele firmy nie wykluczają dalszego korzystania z możliwości, jakie dają środki unijne.

TOPSIL stosuje nowatorskie rozwiązania, wprowadza innowacyjne technologie i jest strategicznym partnerem dla światowych potentatów z wielu branż. Jego właściciele nie zapominają jednak, że najważniejszym czynnikiem sukcesu firmy nie jest świetna linia produkcyjna, a „ludzki interfejs” – wszyscy pracownicy – zarówno inżynierowie, jak i osoby obsługujące maszyny. TOPSIL stawia dobro swoich pracowników na pierwszym miejscu.

Działanie I.7 Promocja gospodarcza
Tytuł projektu: Promocja firmy TOPSIL Sp. z o.o. Sp. k. na nowych rynkach zagranicznych
Dofinansowanie (EFRR): 48 029,98 PLN
Całkowita wartość projektu: 1 42 448,12 PLN

Obowiązki informacyjno-promocyjne Beneficjenta

Każdy Beneficjent zobowiązany jest do prowadzenia działań promocyjno-informacyjnych związanych z realizowanym przez siebie projektem. Niezbędne wskazówki dla działań promocyjno-informacyjnych w województwie mazowieckim zawierają „Wytuczne dla Beneficjenta w zakresie działań informacyjno-promocyjnych”.

Przepisy wspólnotowe są nadrzędnymi dokumentami określającymi zasady prowadzenia działań informacyjno-promocyjnych. W okresie programowania 2007-2013 podstawowe zapisy zawarte są w Rozporządzeniu Rady (WE) nr 1083/2006 z dnia 11 lipca 2006 roku oraz Rozporządzeniu Komisji (WE) nr 1828/2006 z dnia 8 grudnia 2006 roku. W przypadku Beneficjentów zastosowanie mają przede wszystkim art. 8 i 9 rozporządzenia Komisji (WE) 1828/2006 – wskazują one podstawowe obowiązki wynikające z faktu współfinansowania projektów ze środków funduszy strukturalnych i z Funduszu Spójności, określając minimum działań informacyjno-promocyjnych.

Dokumenty krajowe dokładniej określają zasady informacji i promocji funduszy europejskich – są to „Wytuczne Ministra Rozwoju Regionalnego w zakresie informacji i promocji” z dnia 13 sierpnia 2007 roku, „Strategia komunikacji Funduszy Europejskich w Polsce w ramach Narodowej Strategii Spójności na lata 2007-2013” oraz „Księga identyfikacji wizualnej Narodowej Strategii Spójności 2007/2008”.

Szczegółowe zasady, w jaki sposób Beneficjenci realizujący projekt w ramach RPO WM 2007-2013 powinni promować swój projekt, są wskazane w „Wytucznych dla Beneficjentów w zakresie działań informacyjno-promocyjnych” (dokument Instytucji Zarządzającej Regionalnym Programem Operacyjnym Województwa Mazowieckiego).

Jest on dostępny na stronie internetowej MJWPU (www.rpo.mazowia.eu) w zakładce „Promocja/identyfikacja projektu”. W wytucznych określone zostały minimalne wymagania odnośnie zastosowania

informacji o źródle środków, projekcie, Beneficjencie oraz kwocie dofinansowania.

Przy oznaczaniu dokumentów związanych z realizacją projektu, zakupionych środków trwałych, strony internetowej Beneficjenta, a także umieszczaniu tablic informacyjnych i promocyjnych, obowiązkowe są logotypy RPO WM 2007-2013 jako części Narodowej Strategii Spójności, marki Mazowsze oraz znak Unii Europejskiej z właściwym opisem. Wytuczne zawierają również wymiary i wzory tablic, które Beneficjent musi umieścić przy swojej inwestycji oraz naklejek na sprzęt zakupiony w ramach projektu.

„Wariant podstawowy”, zawierający wszystkie logotypy, stosowany jest dla dużych materiałów promocyjnych – w tym tablic, prezentacji multimedialnych, materiałów drukowanych. Tak zwany „wariant minimalny” stosowany jest w sytuacjach wyjątkowych dla małych materiałów promocyjnych np. płyt CD i DVD, kopert, długopisów czy wybranych materiałów drukowanych (np. wizytówki, naklejki na sprzęt).

Beneficjent powinien umieścić w widocznym miejscu tablicę informacyjną dotyczącą szczegółów inwestycji w ciągu 30 dni od daty podpisania umowy, w szczególności w przypadku gdy wsparcie ze środków unijnych przekracza 500 tys. euro. Po zrealizowaniu projektu (w ciągu pół roku) należy również w eksponowanym miejscu zawiesić tablicę pamiątkową i utrzymywać ją przez cały okres trwałości projektu, zapisany w umowie. Tablice powinny zawierać odpowiednie logotypy w nagłówku, informować o tytule projektu, nazwie Beneficjenta oraz poziomie współfinansowania. W stopce musi znaleźć się kwestia „Projekt współfinansowany przez Unię Europej-

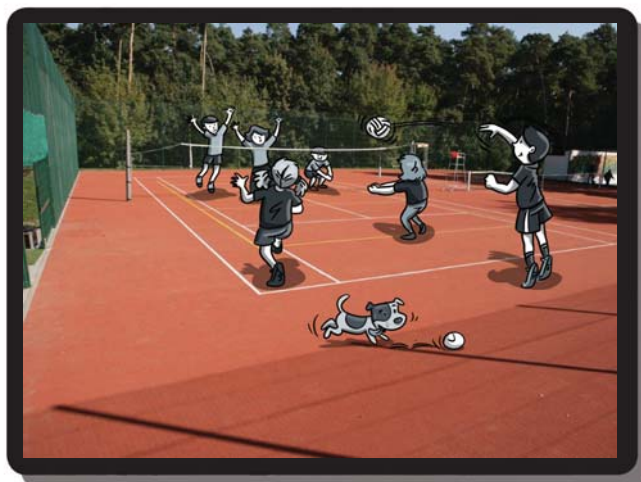
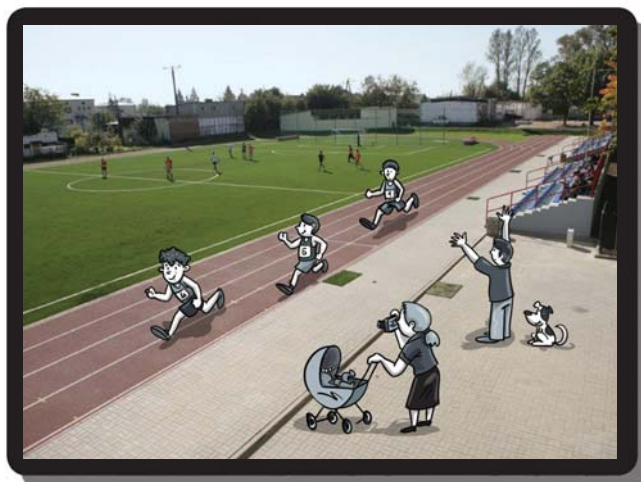
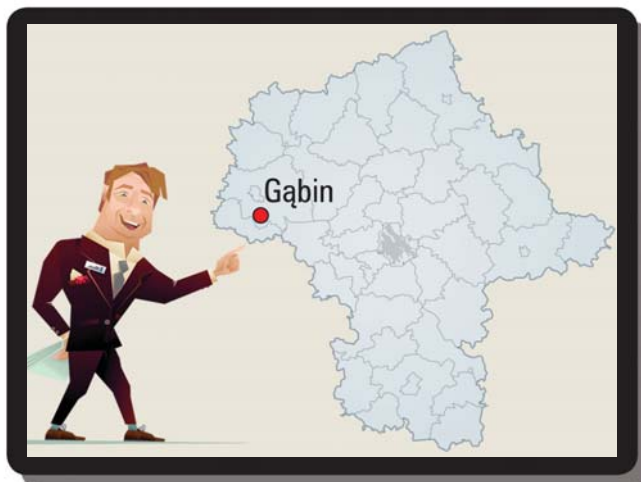
ską ze środków Europejskiego Funduszu Rozwoju Regionalnego w ramach Regionalnego Programu Operacyjnego Województwa Mazowieckiego 2007 –2013” oraz hasło programu „dla rozwoju Mazowsza”.

Do innych obowiązków informacyjnych Beneficjenta należy umieszczanie plaketek informacyjnych na środkach trwałych (np. na maszynach, urządzeniach, pojazdach) zakupionych na potrzeby projektu. Odpowiednie oznakowanie jest również wymagane przy wszelkich dokumentach związanych z realizacją projektu (np. korespondencji czy dokumentacji finansowej).

Cały rozdział „Wytucznych...” został poświęcony promowaniu RPO WM 2007-2013 i projektu na stronie internetowej. Każdy Beneficjent ma obowiązek umieszczenia na swojej stronie www informacji na temat realizowanego projektu lub linka do strony/podstrony utworzonej specjalnie w tym celu. Niektórzy Beneficjenci bardzo rzetelnie podchodzą do tego zagadnienia, aktualizując regularnie podstrony dotyczące kolejnych etapów realizacji swoich inwestycji oraz zamieszczają dokumentację zdjęciową i filmową z postępu robót.

Wydatki związane z działaniami informacyjno-promocyjnymi są kwalifikowane i mogą zostać ujęte w budżecie projektu. Najczęściej w ramach wydatków na informację i promocję ujmowane są koszty zakupu tablicy informacyjnej i pamiątkowej oraz naklejek informacyjnych do oznakowania zakupionych środków trwałych. Pamiętajmy jednak, że promocją produktów czy usług, które w wyniku realizacji projektu będą oferowane na rynku (produkcja własna), nie są kwalifikowane.

W zdrowym ciele zdrowy duch



Działanie 7.2 Infrastruktura służąca edukacji

Nazwa Beneficjenta: Powiat Płocki

Tytuł projektu: Przebudowa szkolnych obiektów sportowych przy Zespole Szkół im St. Staszica w Gąbinie

Dofinansowanie (EFRR): 2 380 540,04 PLN

Całkowita wartość projektu: 2 936 238,32 PLN

Biuletyn współfinansowany przez Unię Europejską ze środków Europejskiego Funduszu Rozwoju Regionalnego w ramach Regionalnego Programu Operacyjnego Województwa Mazowieckiego 2007-2013 oraz ze środków budżetu województwa mazowieckiego

Mazowiecka Jednostka Wdrażania Programów Unijnych zaprasza na bezpłatne szkolenia

dla potencjalnych Beneficjentów
oraz Beneficjentów realizujących już swoje projekty
w ramach Regionalnego Programu Operacyjnego Województwa Mazowieckiego 2007-2013.

W naszej ofercie znajdują Państwo:

Szkolenia podstawowe:

przeznaczone dla jak największej grupy potencjalnych Beneficjentów, którzy chcą aplikować o środki w ramach RPO WM. Szkolenia organizowane zgodnie z Harmonogramem naboru wniosków i zapoznające potencjalnych Beneficjentów z zasadami aplikowania o środki w ramach RPO WM 2007-2013 oraz z procedurami obowiązującymi w systemie realizacji projektów.

Szkolenia wdrożeniowe:

organizowane dla Beneficjentów, którzy podpisali umowy o dofinansowanie projektów.

Szkolenia eksperckie:

przygotowywane zgodnie z bieżącymi potrzebami Beneficjentów i przekazujące szczegółową wiedzę z wybranych zagadnień, istotnych w trakcie realizacji projektów w ramach RPO WM 2007-2013. Uczestnicy mają możliwość skorzystania z indywidualnych konsultacji z ekspertem w danej dziedzinie.

Szkolenia specjalistyczne:

organizowane dla projektodawców i Beneficjentów realizujących projekty w ramach Działań RPO WM. Szkolenia mają na celu przedstawienie szczegółowych zagadnień związanych z tematyką niezbędną do prawidłowej realizacji projektu.

**Ogłoszenia o aktualnie organizowanych bezpłatnych szkoleniach
publikowane są na stronie internetowej
Mazowieckiej Jednostki Wdrażania Programów Unijnych www.mazowia.eu.**



Mazowsze pełne dobrych praktyk

KONKURS NA AMATORSKI FILM KRÓTKOMETRAŻOWY
LUB PREZENTACJĘ MULTIMEDIALNĄ

Mazowiecka Jednostka Wdrażania Programów Unijnych informuje, że **ostateczny termin** nadsyłania prac konkursowych przedstawiających dobre praktyki wykorzystania środków z Regionalnego Programu Operacyjnego Województwa Mazowieckiego 2007-2013 **zostaje przesunięty na dzień 25 listopada 2013 roku.**